

由良川水系流域治水プロジェクト

グリーンインフラ＜個別事例＞

- 上林川を美しくする会が実施する「ヨシ刈り作業」は、上林川の景観保全に繋げるとともに、水域浄化を図ることを目的としており、会の会員だけでなく、地元住民等とともに実施している。
- 令和4年度は3回のヨシ刈りを実施。136名が参加し作業を行った。
- 本会が取り組んできたことの功績が称えられ、平成23年度に「水・土壌環境保全活動功労者表彰(環境省水・大気環境局長表彰)」平成27年度に「市制施行65周年記念特別表彰」平成29年度には「河川功労者表彰」を受賞している。

【奥上林地区(睦寄町志古田橋付近)】



【中上林地区(八津合町大手橋付近)】



【口上林地区(十倉向町加茂橋付近)】



自然環境が有する多様な機能活動の取組く地元住民による由良川などの清掃活動

宮津市、由良自治連合会

- 由良川河口部に位置する宮津市由良地区の由良自治連合会では、毎年(6月下旬)、由良川沿岸の清掃に取り組んでいる。
- 令和4年度は、河川清掃に約20名の地元住民が参加して、河川のごみを回収した。
- この他、由良海岸にも多くのごみ(海からの漂着ごみや由良川からの流下ごみなど)が漂着・散乱するため、地元自治会等が定期的に清掃活動を実施しており、令和4年度は、約100名が参加し、ごみを回収した。
- 宮津市もこうした取組みを支援するため、ゴミ袋の提供や集められたごみの収集・処分などを行っている。



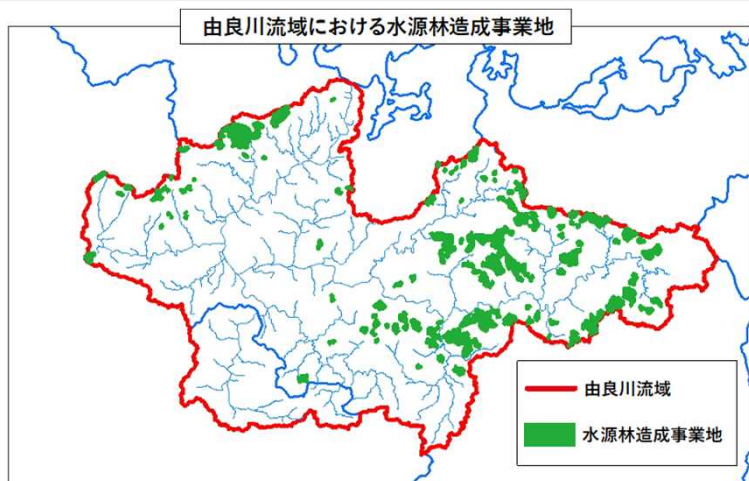
【由良海岸の漂着ごみ】



【由良川清掃の様子】



- 由良川流域における水源林造成事業地は、約250箇所（森林面積 約6,600ha）であり、水源林造成事業の実施主体となる造林者（地域の森林組合や林業事業者等）と共に、更なる森林の有する公益的機能の高度発揮を図るため、令和4年度においては、約500haの森林整備を実施（中）、間伐事業においては流木災害防止の観点から間伐材等を林外へ積極的に搬出、販売し有効利用を図っています。
- また、水源かん養や土砂の流出防止など森林の有する公益的機能を持続的かつ高度に発揮させるため、新植時の針広混交林への造成また群状又は帯状の育成複層林誘導伐の実施により、複数の樹冠層を有する育成複層林の造成を積極的に推進しています。



針広混交林（京丹波町）

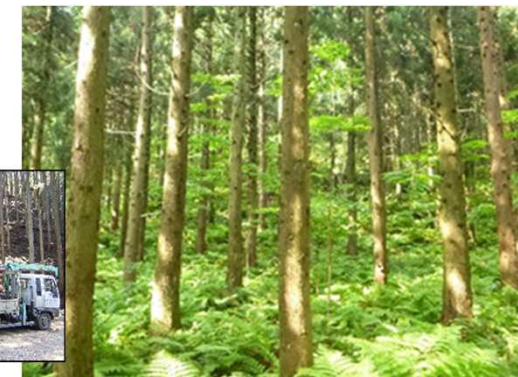


育成複層林（南丹市）

由良川流域内における水源林造成事業地の森林整備状況

（令和5年2月17日現在）

施業 市町村名	新植	改植	保育事業	保育事業のうち間伐事業
福知山市	3	3	78	32
舞鶴市			13	
綾部市			46	9
南丹市	14		236	30
京丹波町	2		98	36
計	19	3	471	107



自然環境が有する多様な機能活用の取組み<由良川クリーン作戦、小中学生による水生生物調査・環境学習>

福知山河川国道事務所

- 京都府立綾部高等学校 分析化学部の主催により、「由良川クリーン作戦」として、市民参加型の清掃活動を実施しており、福知山河川国道事務所も協働し、清掃活動への参加及び清掃用具の貸与などを行いました。
- また、福知山河川国道事務所は、河川に関する学習機会、水辺で学ぶ機会場の場として、由良川支川の上林川で地元の小・中学生と一緒に、水生生物調査を実施しました。

由良川クリーン作戦



水生生物調査

