

北川水系河川整備計画の 事業実施について(報告)

国土交通省 近畿地方整備局
福井河川国道事務所

洪水等による災害発生の防止又は軽減

- 北川では、戦後最大洪水(S28年台風13号)により、全川で大きな浸水被害が発生。
- 河川整備計画では、戦後最大規模の洪水(高塚地点1,400m³/s)を安全に流下させることを目標。
- この目標に対し、河床掘削、堤防拡築、頭首工改築等を実施予定。

北川

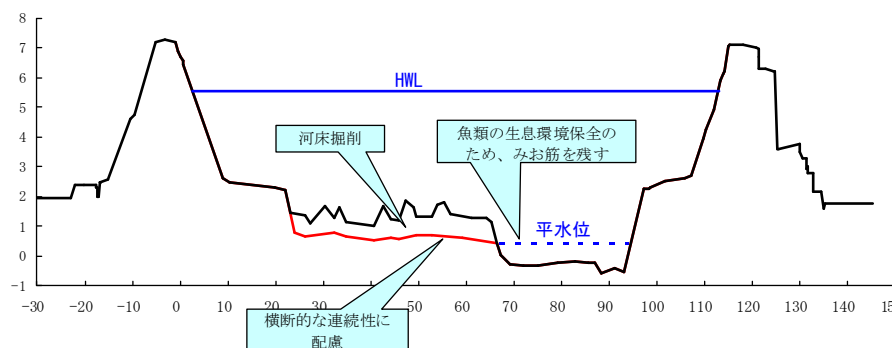
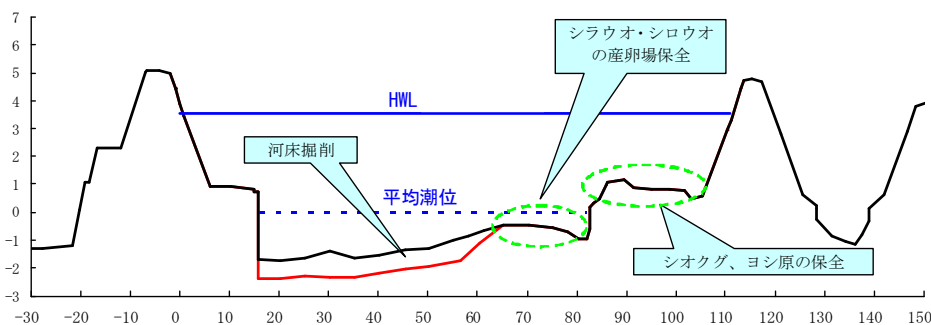
下流から河床掘削を順次実施し、府中頭首工の影響が考えられる区間については関係機関と協議調整を行い、水位低下方策を検討、実施する。

遠敷川 現況河道を維持する。

堤防の安全性確保

堤防断面が計画断面に対して不足する区間の拡築や、浸透に対する安全度の低い区間での対策を、緊急性の高い区間から実施する。

- 水取地区(0.0k~2.6k付近): 河床掘削
- 高塚地区(3.3k~4.3k付近): 河床掘削、水位低下方策の実施

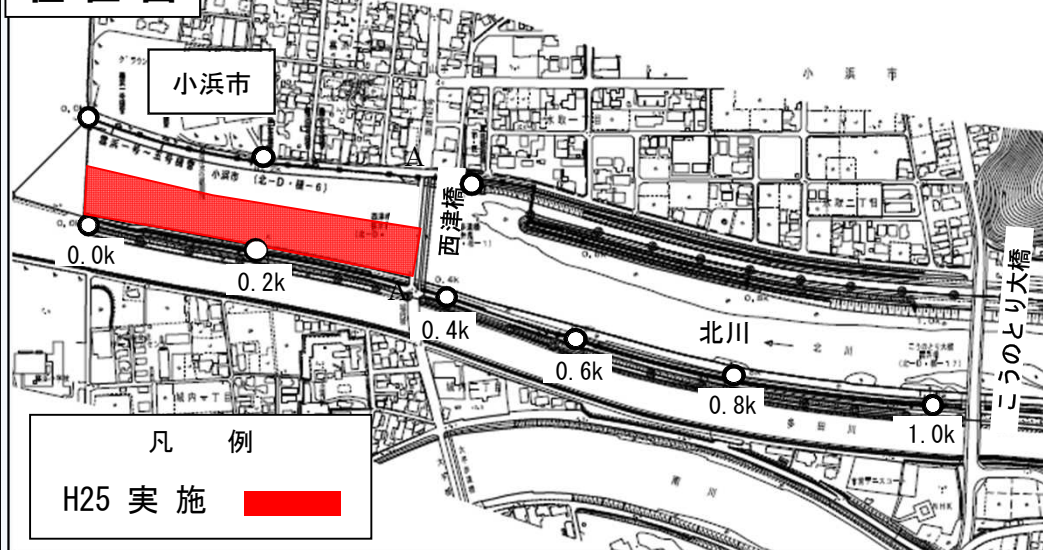


河道整備イメージ

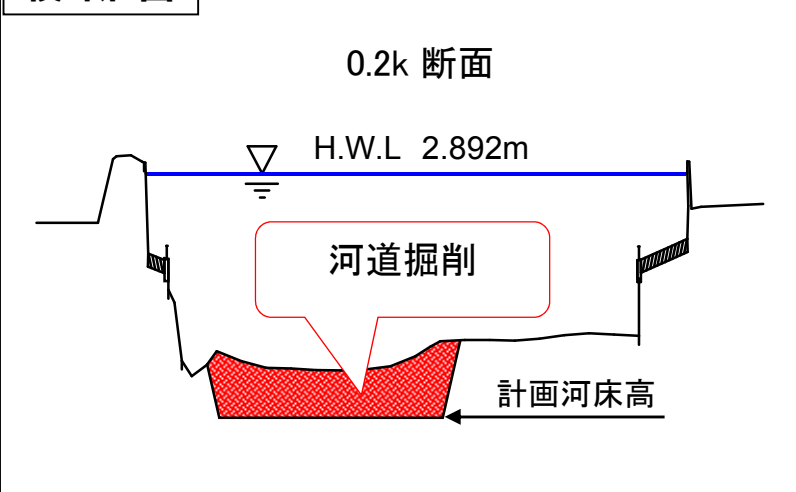
北川の事業実施状況

- 北川の国管理区間のうち、小浜市街地を洪水防御区域に含む遠敷川合流点から下流の区間は、戦後最大規模の洪水(高塚地点 $1,400\text{m}^3/\text{s}$)に対して流下能力が不足している。
- 小浜市水取地先において流下能力を確保することで治水安全度の向上を図る。

位置図



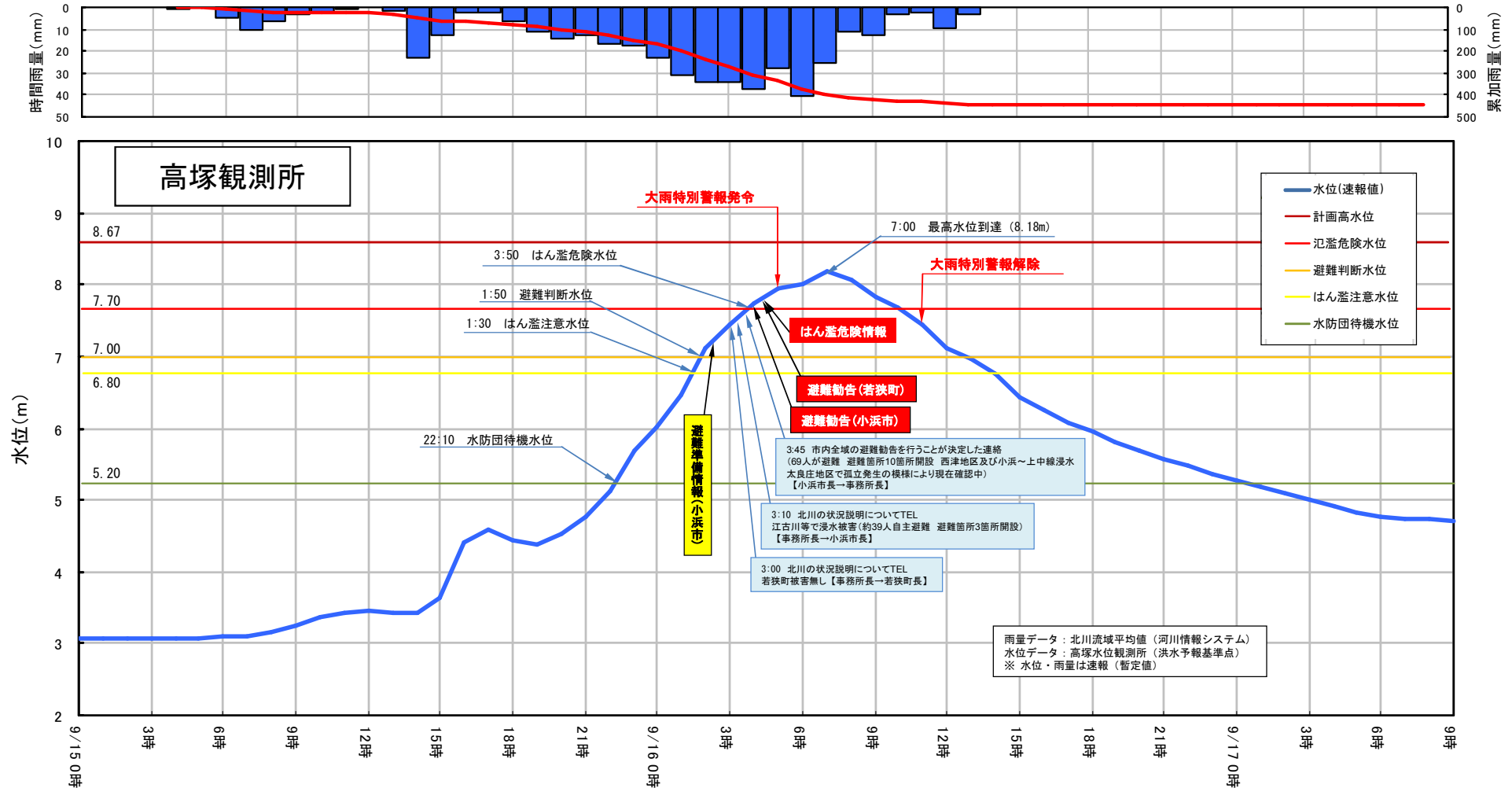
横断図



現場状況



北川の出水対応経過図(平成25年9月台風18号)



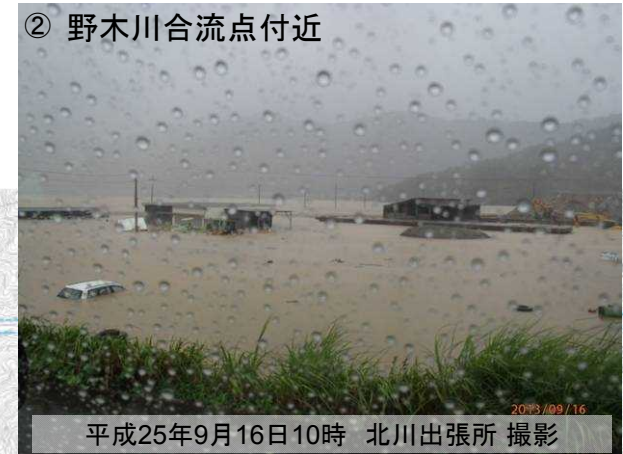
気象予警報	(小浜市)	11:37 大雨注意報	17:50 大雨警報	5:05 大雨特別警報	10:56 大雨警報	14:18 洪水注意報	16:18 解除	20:25 大雨注意報	5:15 解除	
	(若狭町)	11:37 大雨注意報	17:50 大雨警報	5:05 大雨特別警報	10:56 大雨警報	20:25 大雨注意報	5:15 解除	11:37 洪水注意報	20:28 洪水警報	23:17 洪水注意報
水防警報	(高塚水位観測所)	0:40 待機	1:40 出動	16:20 解除						
洪水予報	(北川)	はん濫警戒情報	はん濫警戒情報	2:10	4:20 はん濫危険情報	10:40	13:30	14:20 解除	はん注意情報	
避難勧告・指示	(小浜市)	避難準備情報	2:10	3:55 避難勧告	15:30 解除					
	(若狭町)	5:00 避難勧告	13:50 解除							

北川の被害概要(平成25年9月台風18号)

小浜市、若狭町の浸水範囲と被害の状況

市町村	浸水家屋数		家屋損壊数		農業被害		住宅被害地区
	床上(戸)	床下(戸)	全壊(戸)	半壊(戸)	原因	面積(約ha)	
小浜市	33	80	—	—	外水・内水	260	国富地区、太良庄地区、水取地区
若狭町	1	3	—	—	外水・内水	41	野木地区

※非住家含まない
 ※浸水家屋数、農業被害は
 小浜市、若狭町からの報告



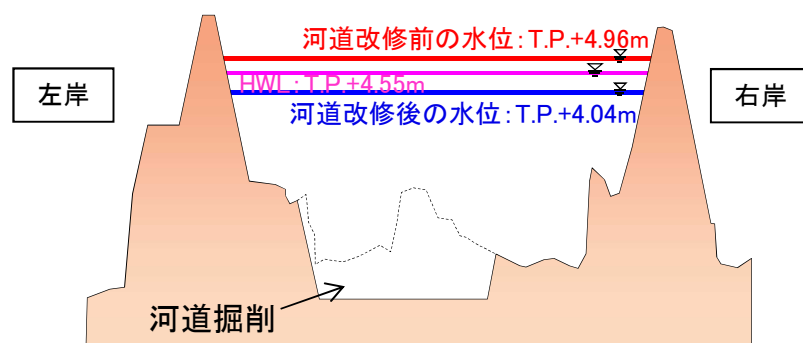
※浸水範囲は、現地痕跡調査より

河道改修による効果の検討(国直轄区間・福井県)

- 9月15日から16日未明にかけて台風18号の影響により嶺南地方において長時間にわたり激しい降雨となった。
- ピーク流量は約1,200m³/s(速報値)と推定され、河川整備計画の河道改修の目標流量1,400m³/s近くまで達した。
- 河道整備計画の河道改修などの実施により、水位低下や浸水低減効果を検討した。



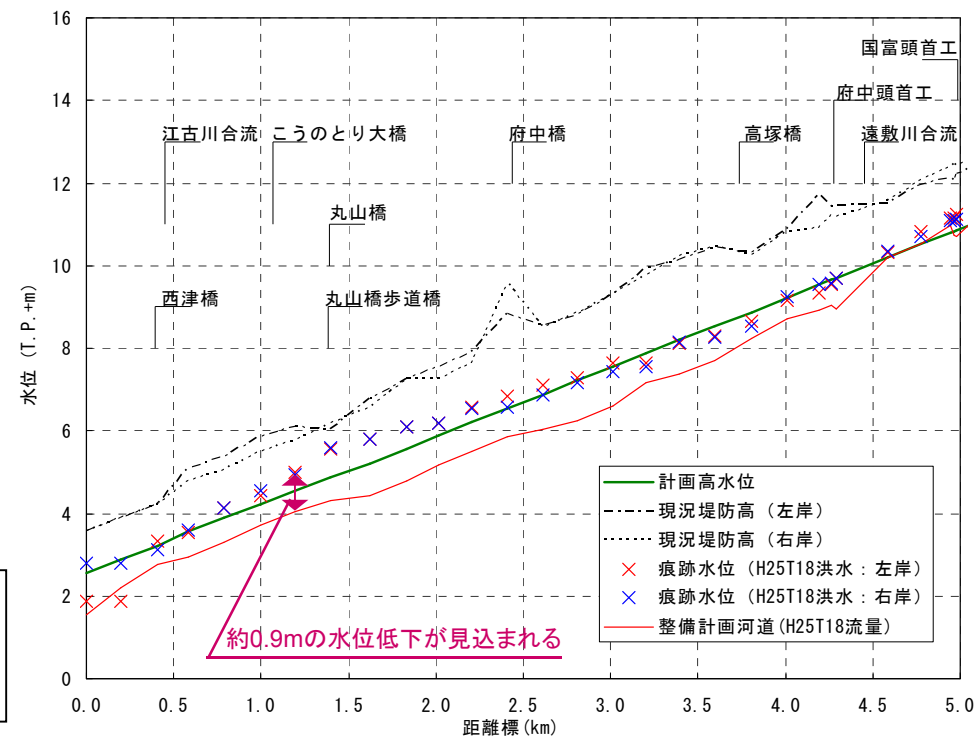
北川下流付近(1.2k付近)での河道改修後の効果



河道改修により約0.9mの水位低下が見込まれる

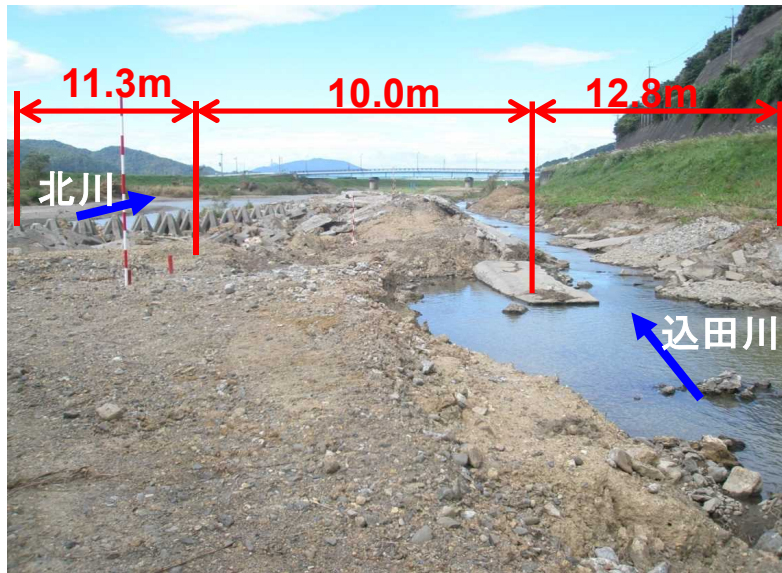
- 【水位計算条件】不等流計算により河道改修後の水位算定
- ・対象洪水: 台風18号(実績) ・対象河道: 河川整備計画河道
 - ・河道改修前の水位: 台風18号時の洪水痕跡値の左右岸平均値

水位縦断図

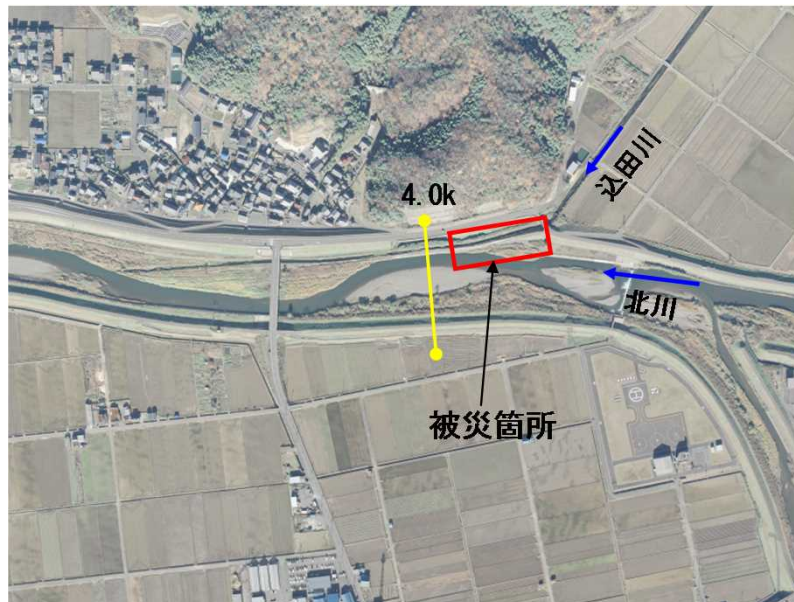


台風18号の応急対策(込田川)

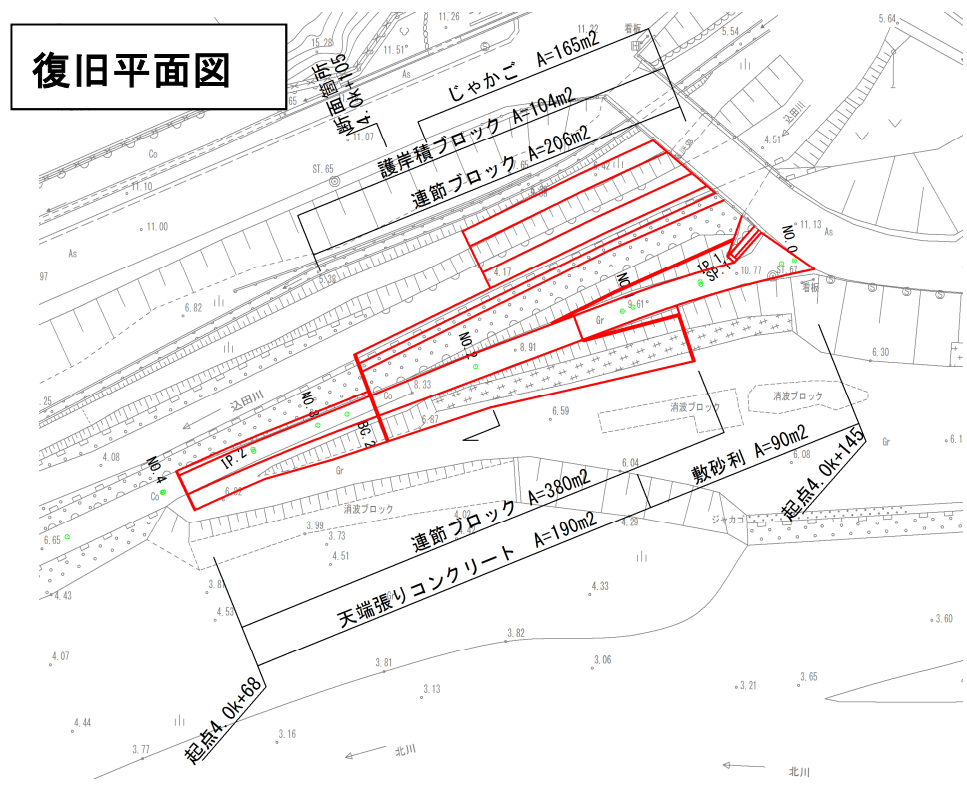
被災箇所代表断面 (4.0k+106m付近)



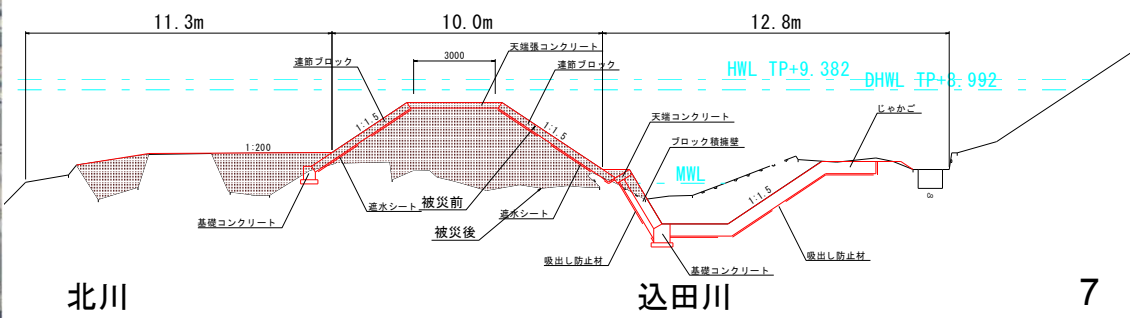
上空写真 (被災前)



復旧平面図



復旧断面図



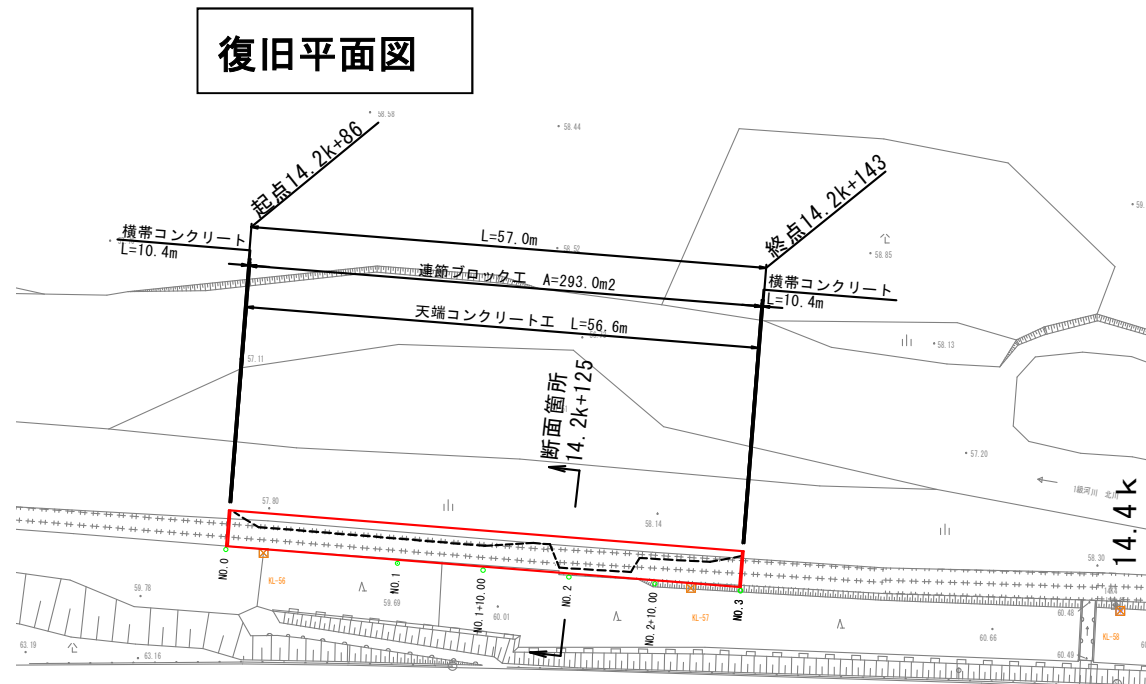
台風18号の応急対策(若狭町仮屋)

被災箇所代表断面 (14.2k+125m付近)

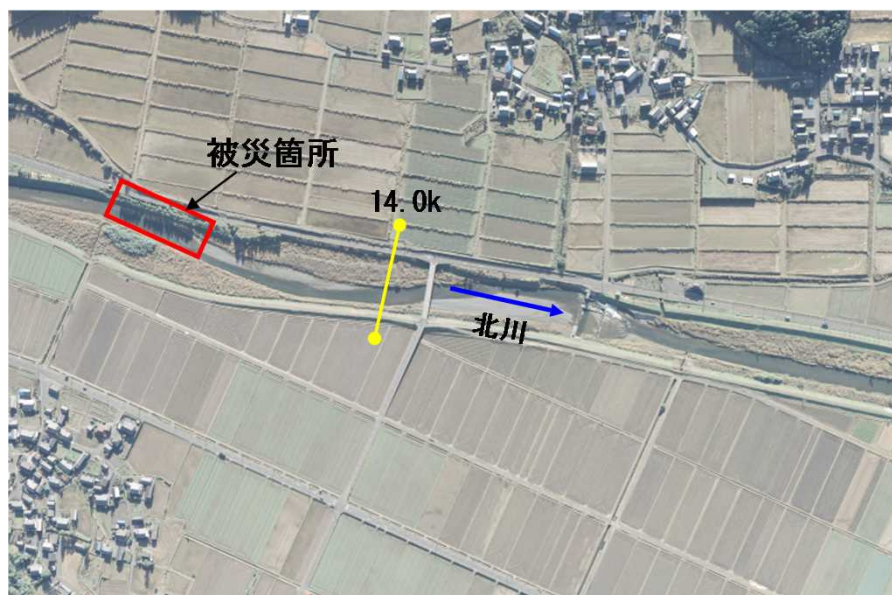
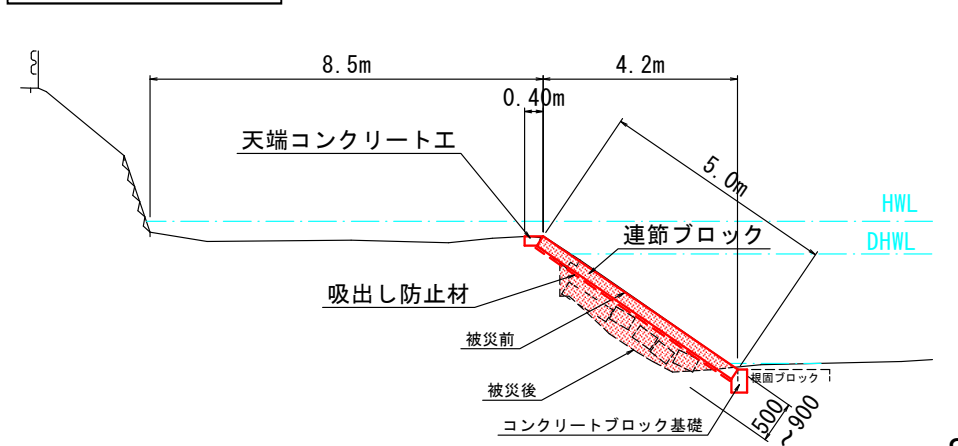


上空写真 (被災前)

復旧平面図



復旧断面図



河川の維持管理等

- 河川管理施設等の機能維持を図るため、日常的な巡視、計画的な補修・更新等を実施。また、コスト縮減に配慮したアセットマネジメントを実施。
- 河道の流下能力を維持するため、適切な樹木管理、維持掘削などの河道管理を実施。
- 河川空間の適正な利用、河川水の適正な利用や水質の保全が図られるよう、地域や関係機関と連携を深め、総合的な取り組みを推進。
- 洪水時等の住民の円滑かつ迅速な避難のため住民への情報提供を強化。

堤防の管理



除草



刈草の飼料提供

適切な堤防の維持管理を行うために定期的に除草を実施。刈草は近隣の牧場へ提供し飼料とし、処分コスト縮減。

樹木の管理



樹木伐採



伐木配布

伐採後の樹木の有効利用を図り管理コストを縮減。

施設の管理



定期点検



緊急点検

水門や樋門などの施設は、定期的な点検の中で状態を評価。また、平成25年度は、緊急点検を実施。