

出水報告

平成29年台風21号

国土交通省 近畿地方整備局
福井河川国道事務所

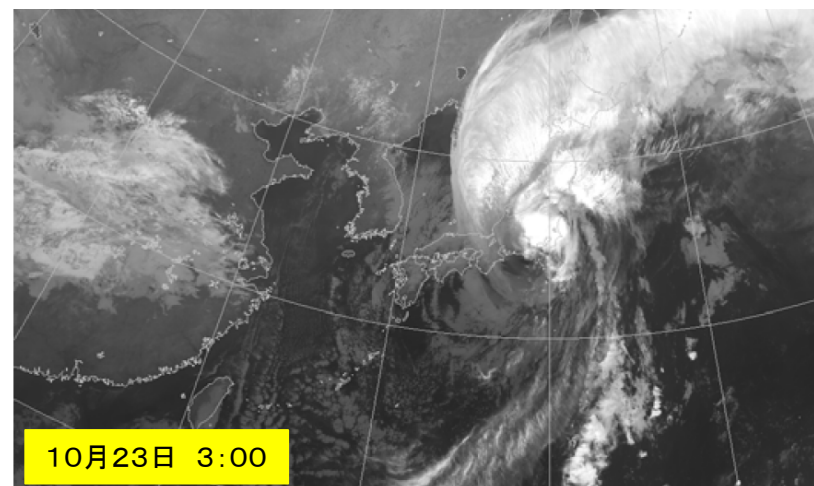
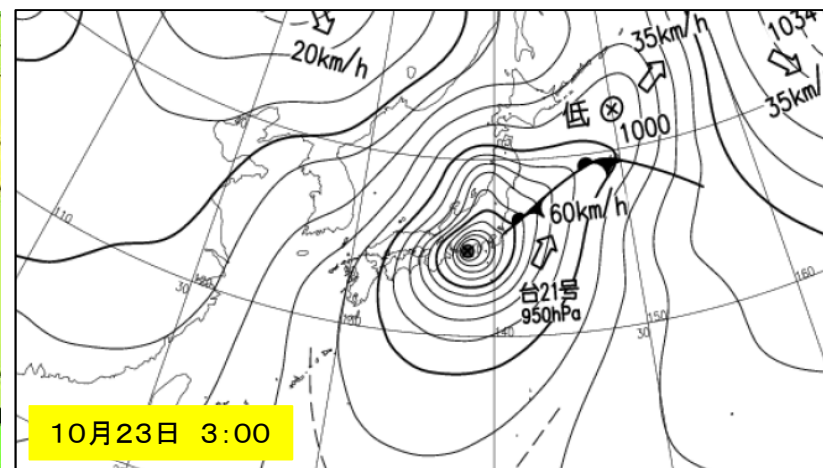
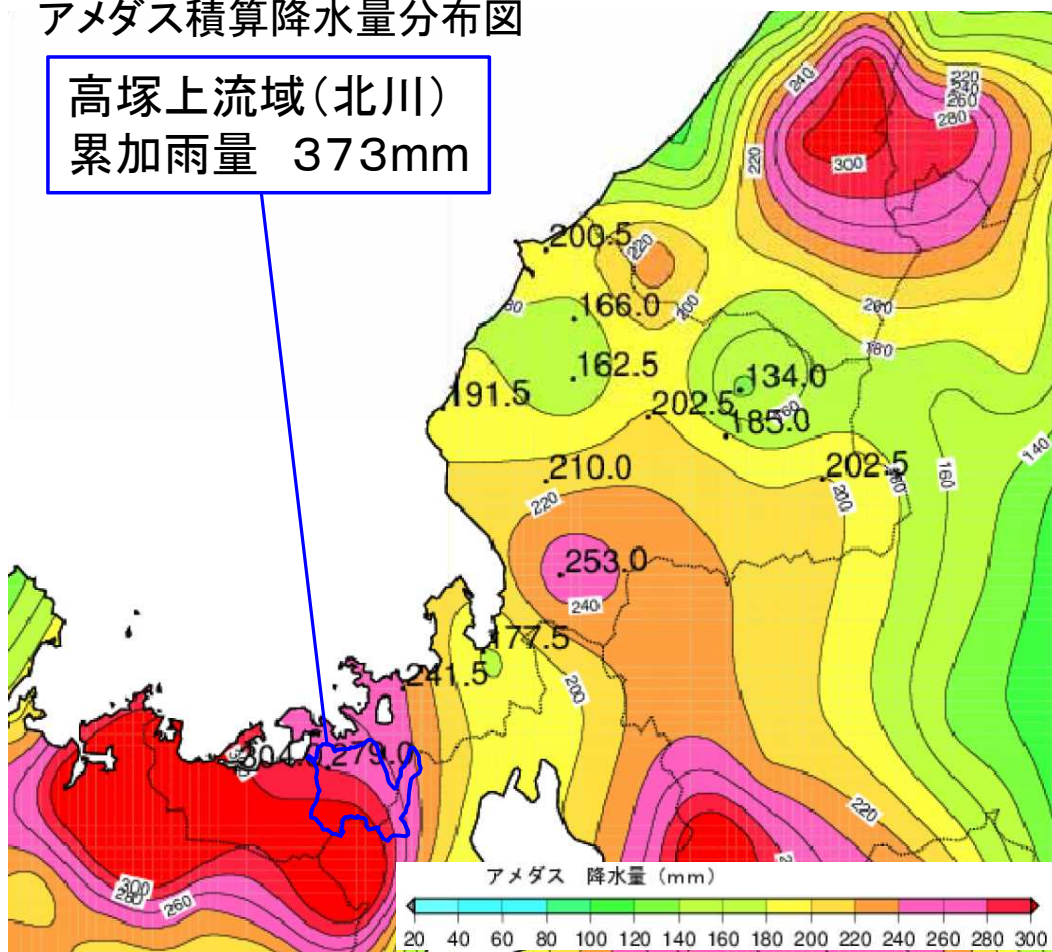
気象の状況（台風21号）

資料-3

台風21号の影響により、10月22日の12時から23日の14時にかけて、近畿北部の福井県で非常に激しい雨が降り、降り始めからの雨量は多いところで370ミリを超える大雨となった。

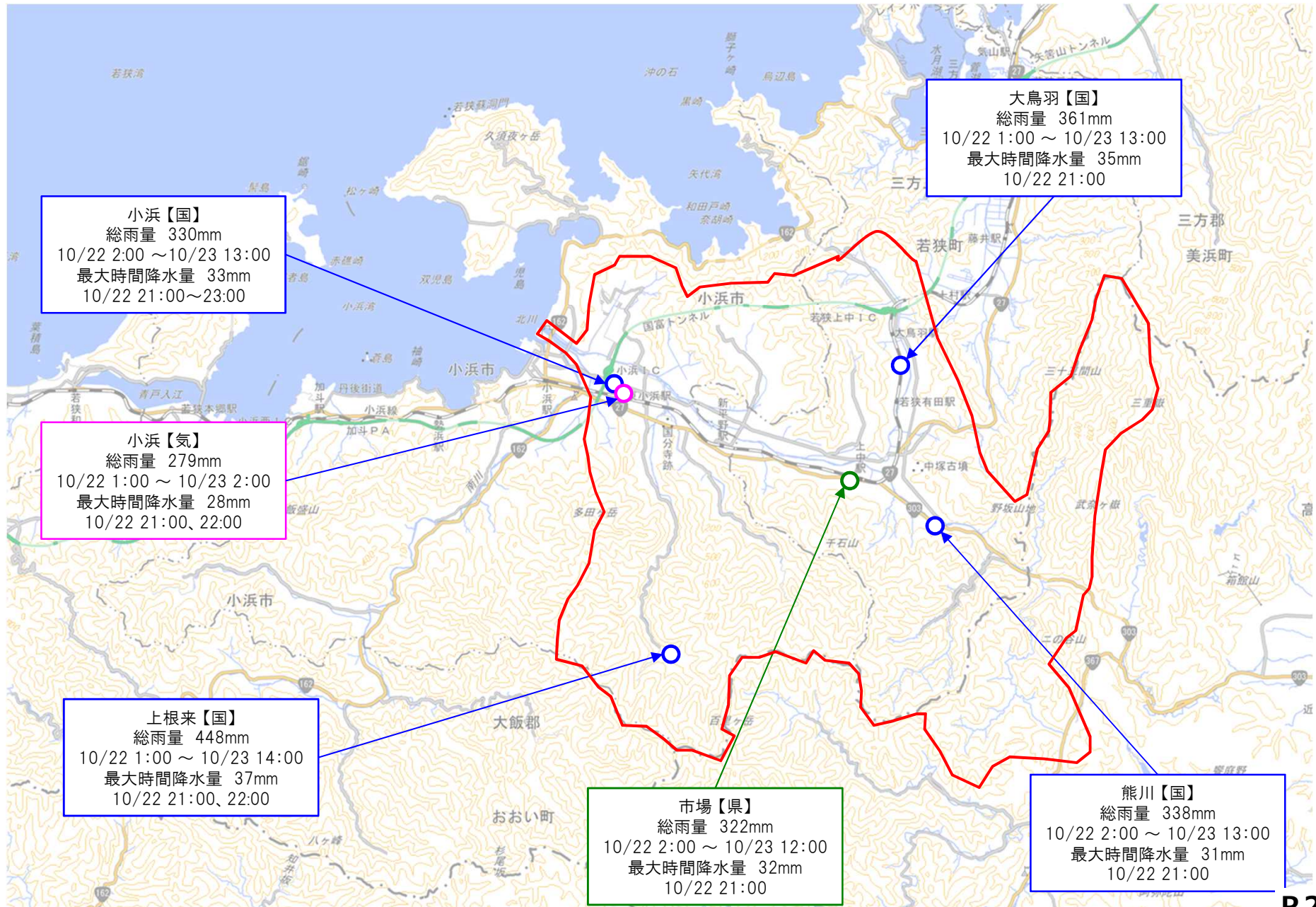
アメダス積算降水量分布図

高塚上流域(北川)
累加雨量 373mm

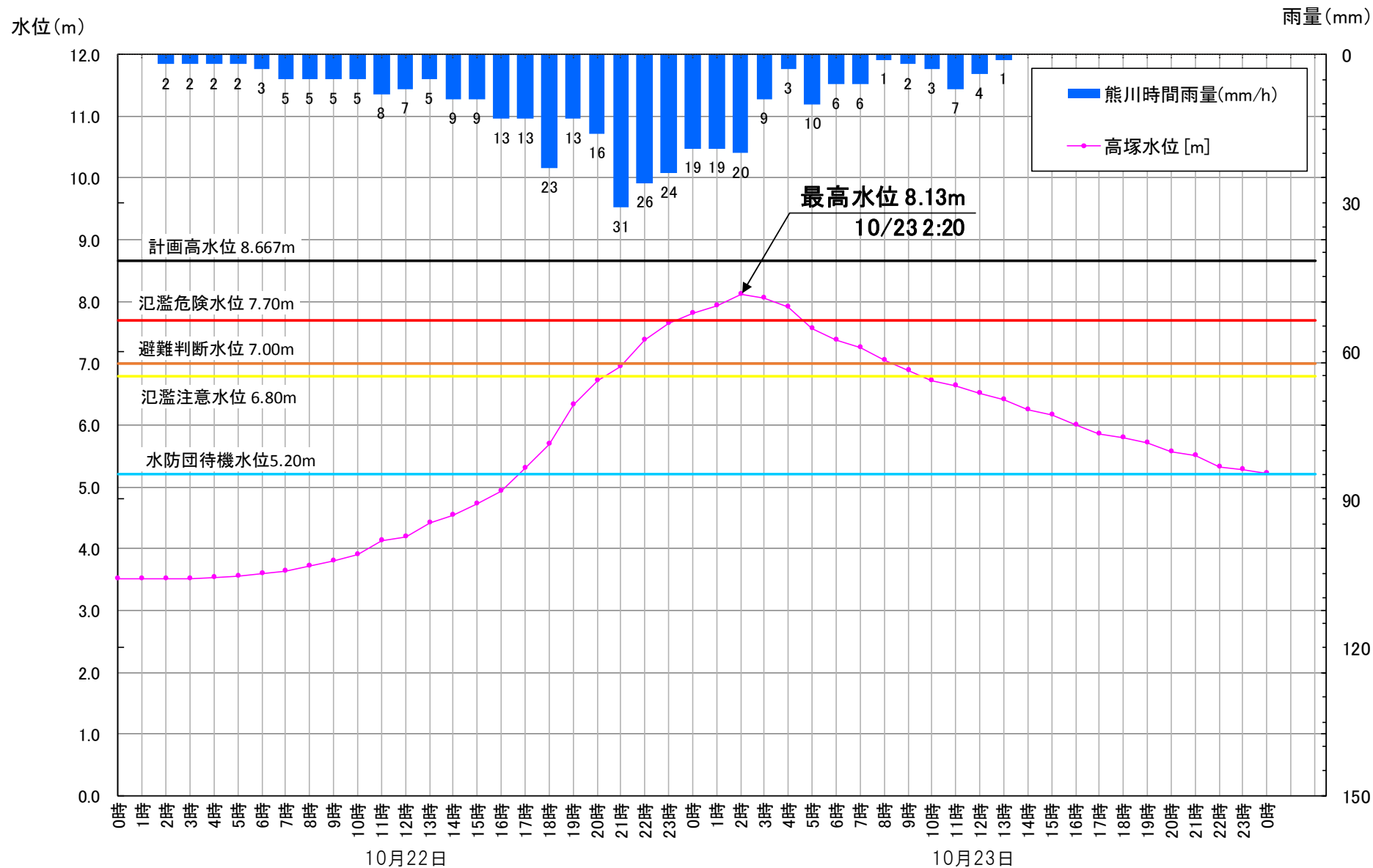


北川流域における降雨の状況（台風21号）

資料-3



北川流域における水位の状況（台風21号）

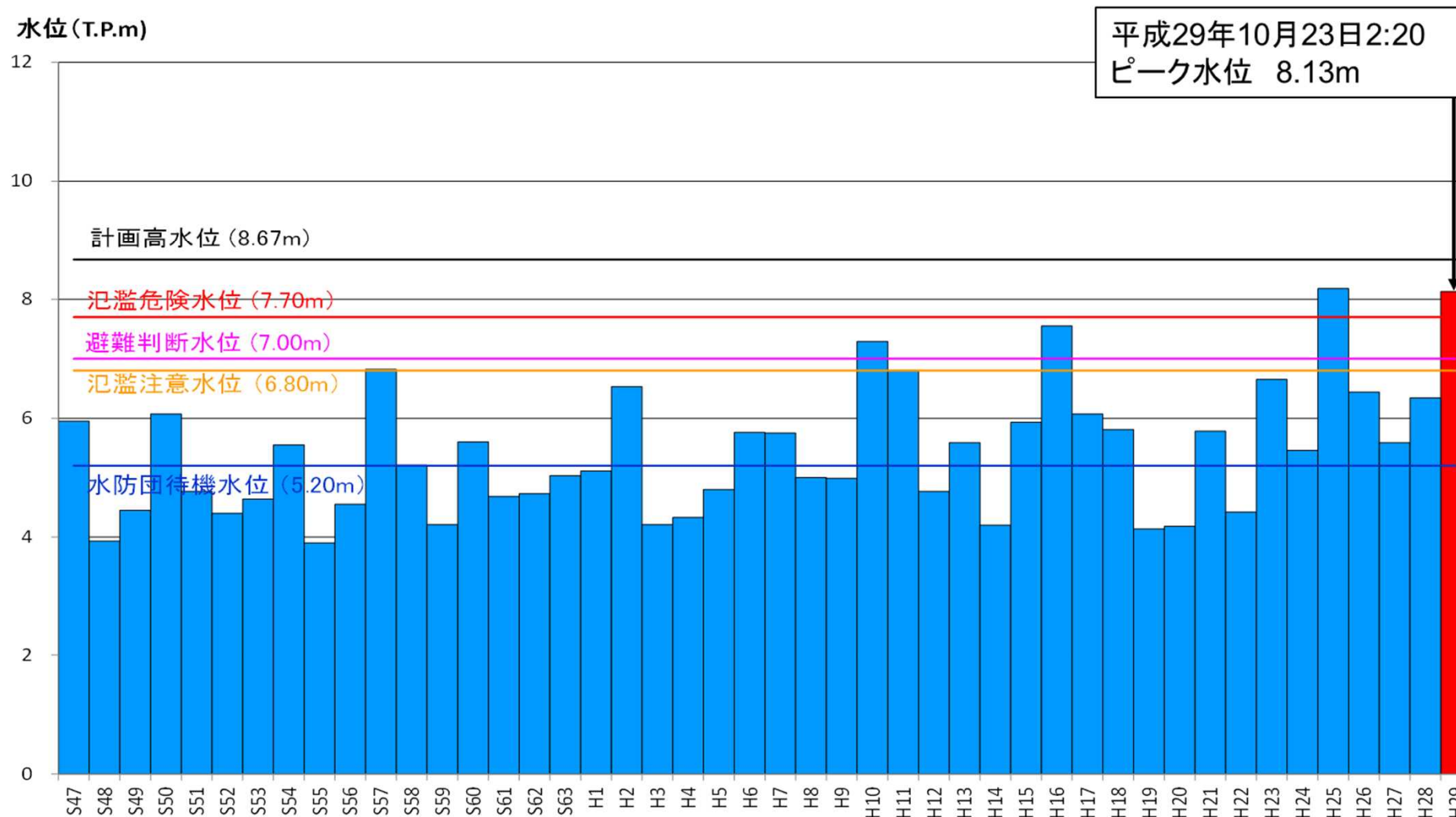


高塚観測所における過去の最高水位との比較

資料-3



■ 既往洪水での北川(高塚水位観測所)における水位



※数値等は速報値ですので、今後の精査等により変更する場合があります。

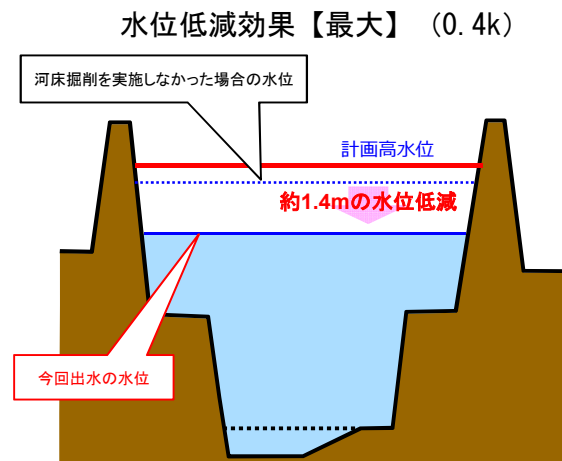
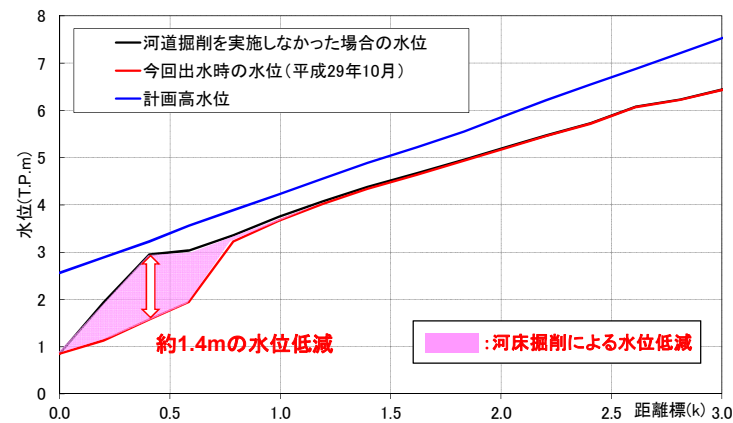
【整備効果】水取地区の河道掘削による効果

○今回の台風21号では、北川の西津地点において水位1.17mを記録したが、河床掘削を行ったことにより、西津地点において0.8m、北川0.4kにて最大1.4mの水位低減効果を発揮することができた。引き続き、河床掘削や河内川ダム建設を実施することによって、さらに水位低減効果を見込むことができる。

出水規模の比較

	H29.10 台風21号		(参考) 戦後最大規模 (S28. 9 台風13号)
	整備前	整備後	
総雨量 (高塚上流域)	371.9mm		254mm
流量 (高塚)	約940m ³ /s	約940m ³ /s	1,450m ³ /s
水位 (西津)	1.94m	1.17m	不明
浸水被害	調査中		浸水家屋 約4,080戸

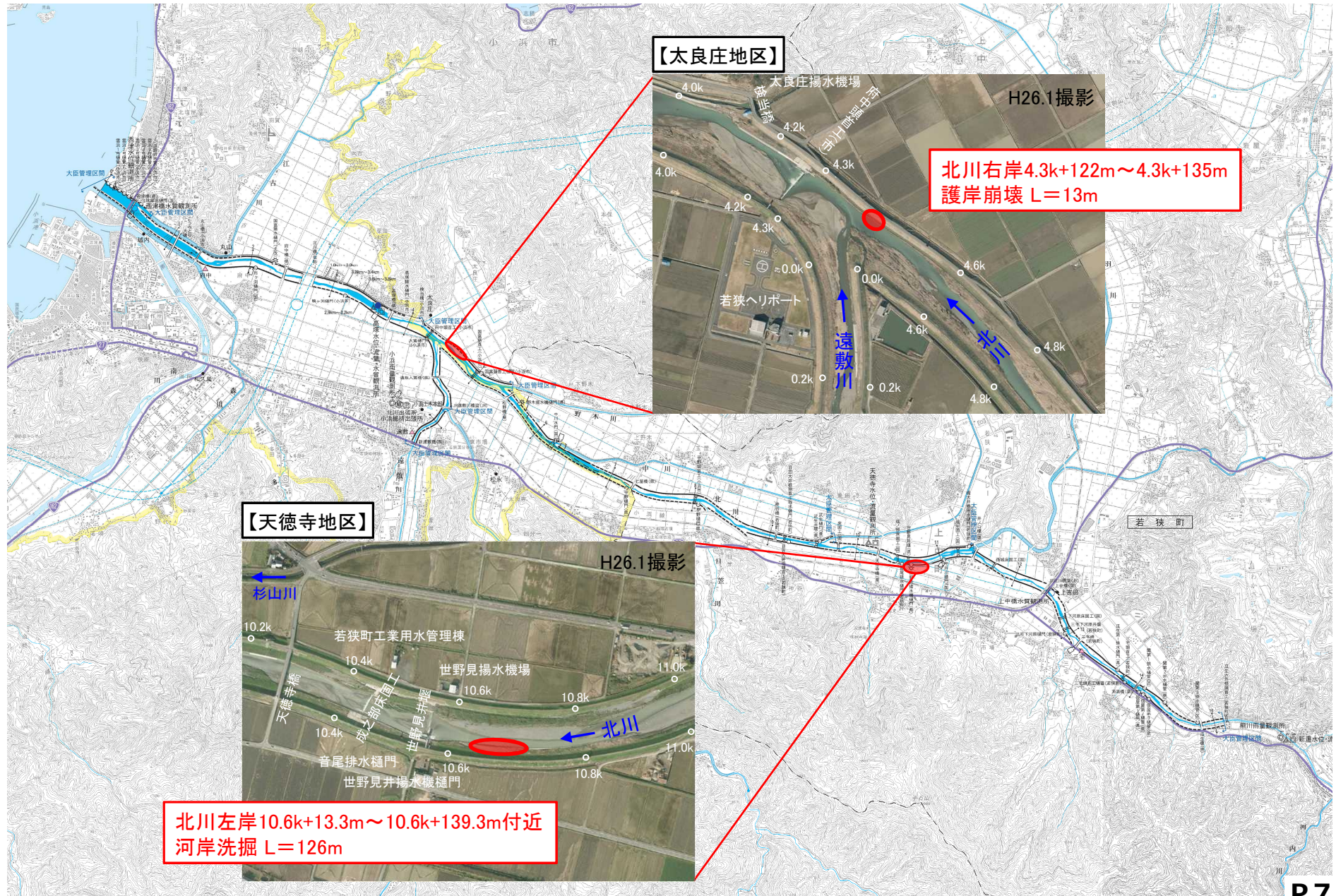
洪水の写真



台風21号による霞堤からの浸水被害状況



台風21号による既設護岸の被災状況



【河川関係災害対策部設置状況】

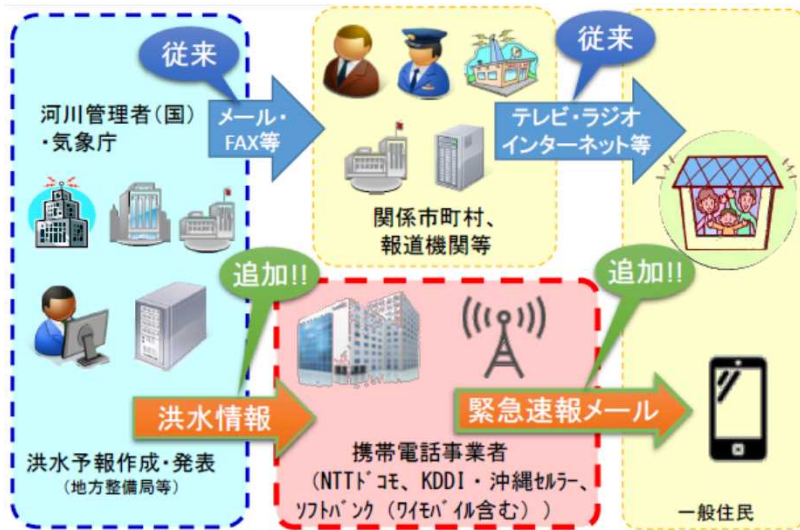
発令日時	種類	備考
平成 29 年 10 月 22 日 8:30	注意体制	台風21号の本邦上陸が予想されるため
平成 29 年 10 月 22 日 18:00	第1警戒体制	高塚水位観測所において、氾濫注意水位を超すと予想されるため
平成 29 年 10 月 22 日 20:50	第2警戒体制	高塚水位観測所において、氾濫注意水位を超えさらに上昇が予想されるため
平成 29 年 10 月 22 日 23:40	非常体制	高塚水位観測所において、氾濫危険水位を超えたため
平成 29 年 10 月 23 日 6:50	第2警戒体制解除	高塚水位観測所において、氾濫危険水位を下回ったため
平成 29 年 10 月 24 日 10:40	第1警戒体制解除	鳴鹿大堰の操作の必要がなくなったため

【洪水予報】

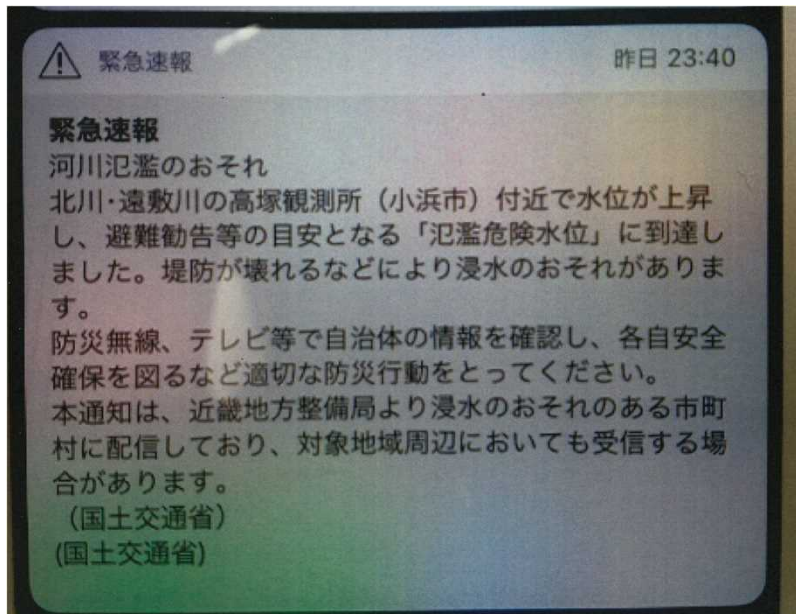
河川名	予報区間	日時	種類	備考
北川	北川・遠敷川 (高塚観測所)	10月22日 21:20	第1号 北川氾濫警戒情報	レベル3に達しレベル4に達する見込み
北川		10月22日 23:30	第2号 北川氾濫危険情報	レベル4に達し氾濫のおそれあり
北川		10月23日 05:10	第3号 北川氾濫警戒情報	レベル4を下回る
北川		10月23日 09:10	第4号 北川氾濫注意情報(警戒情報解除)	レベル3を下回る
北川		10月23日 10:40	第4号 北川氾濫注意情報解除	レベル2を下回る

【水防警報】

河川名	観測所名	日時	種類
北川	高塚観測所	10月22日 19:00	第1号 待機
北川	高塚観測所	10月22日 19:40	第2号 準備
北川	高塚観測所	10月22日 20:10	第3号 出動
北川	高塚観測所	10月23日 10:40	第4号 解除



洪水情報の伝達方法



台風21号で実際に送信された緊急速報メール

いつから?

平成29年5月1日(月) から運用を開始

誰に配信するの?

NTTドコモ、KDDI・沖縄セルラー、ソフトバンク(ワイモバイル含む)携帯電話等をお使いの方に配信されます。ただし、携帯電話事業者が提供する「緊急速報メール」のサービスを利用されている方に限ります。

どの地域でどんな状態になると配信されるの?

この情報は福井市、坂井市、あわら市、永平寺町、小浜市、若狭町を対象エリアとして発信されます。なお台風などにより九頭竜川及び日野川、北川、遠敷川において国が管理する区間から、下記の状態になることが予想または発生した場合に送信されます。

- 堤防を越えて水が流れている
- 堤防が壊れて大量に水が溢れている

どんな内容が配信されるの?

河川を流れる水位状況や事象によって送信されるメールが変わりますが、イメージは下記の通りです。

①「河川氾濫の恐れ (氾濫危険水位に到達した) がある情報」	②-1「河川氾濫が発生した情報」 (堤防を越えて水が流れているとき)	②-2「河川氾濫が発生した情報」 (堤防が壊れて大量に水が溢れ ているとき)
<p>【見本】 (件名) 河川氾濫のおそれ</p> <p>(本文) ○○川の○○観測所(○○市)付近で水位が上昇し、避難勧告等の目安となる「氾濫危険水位」に到達しました。堤防が壊れるなどにより浸水のおそれがあります。防災無線、テレビ等で自治体の情報を確認し、各自安全確保を図るなど適切な防災行動をとってください。本通知は、近畿地方整備局より浸水のおそれのある市町村に配信しており、対象地域周辺においても受信する場合があります。 (国土交通省)</p>	<p>【見本】 (件名) 河川氾濫発生</p> <p>(本文) ○○川の○○市○○地先(左岸、東側)付近で河川の水が堤防を越えて流れ出ています。防災無線、テレビ等で自治体の情報を確認し、各自安全確保を図るなど、適切な防災行動をとってください。本通知は、近畿地方整備局より浸水のおそれのある市町村に配信しており、対象地域周辺においても受信する場合があります。 (国土交通省)</p>	<p>【見本】 (件名) 河川氾濫発生</p> <p>(本文) ○○川の○○市○○地先(左岸、東側)付近で堤防が壊れ、河川の水が大量に溢れ出ています。防災無線、テレビ等により自治体の情報を確認し、各自安全確保を図るなど、適切な防災行動をとってください。本通知は、近畿地方整備局より浸水のおそれのある市町村に配信しており、対象地域周辺においても受信する場合があります。 (国土交通省)</p>

詳細はコチラまで 近畿地方整備局HP

<https://www.kkr.mlit.go.jp/news/top/press/2016/kisya20170314-1.html>

情報発信に関するチラシ(裏面)