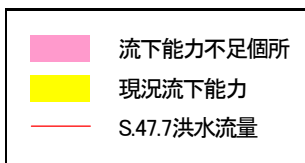
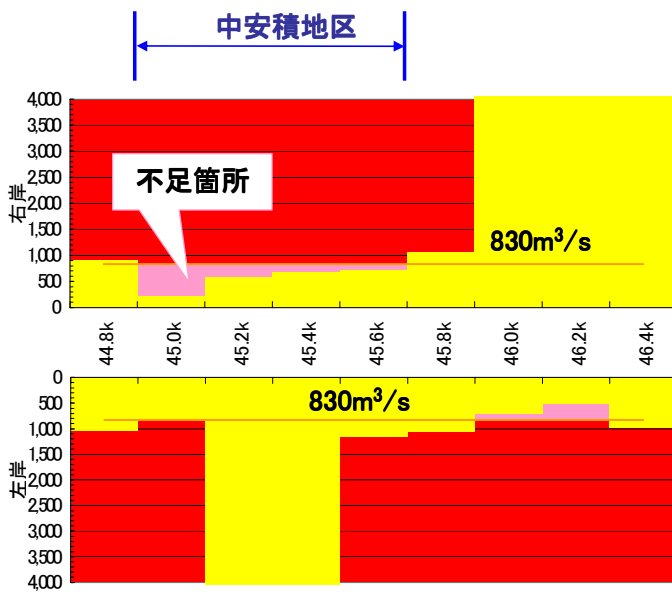


# 1. 宍粟市 一宮町 中安積地区



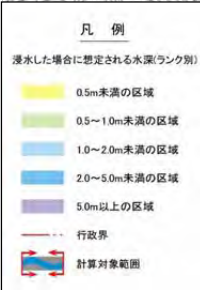
1

## ○現況流下能力



(単位: m<sup>3</sup>/s)

## ○想定氾濫区域

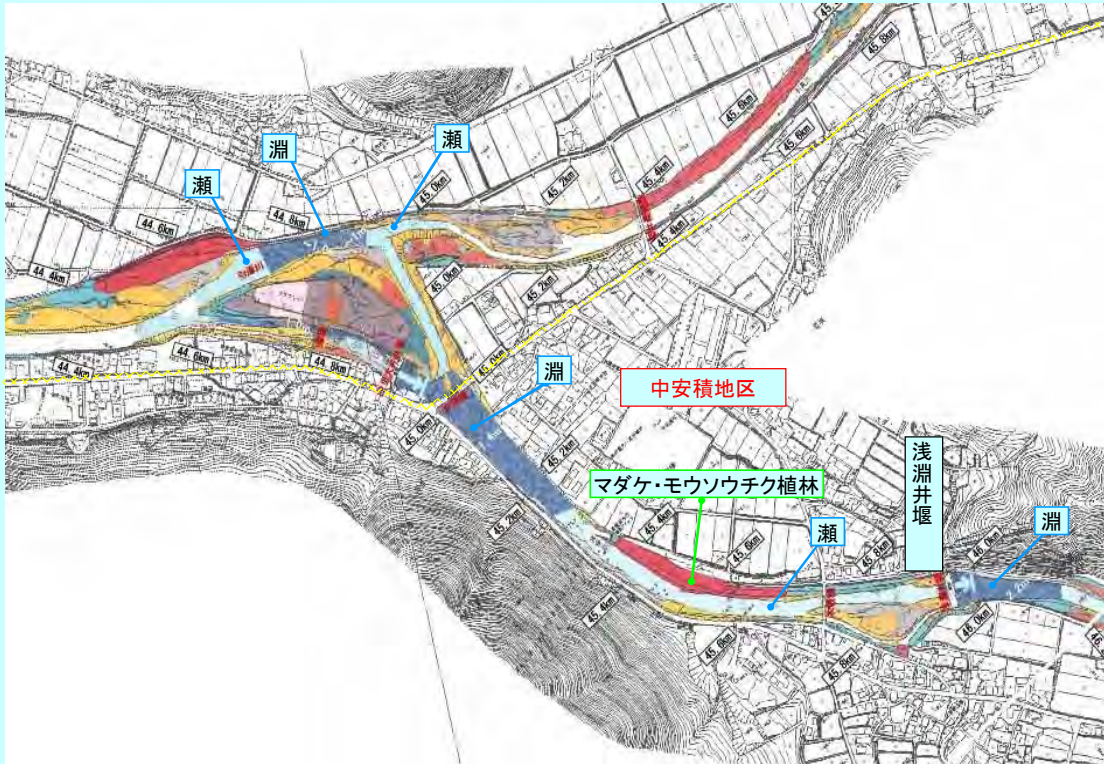


## ○想定される氾濫被害

氾濫区域	浸水面積 (ha)	公共施設 (箇所)	浸水世帯事業所 (床上床下合計)
一宮町中安積地区	15	1	39

※上表の数値は治水経済調査の算出方法による

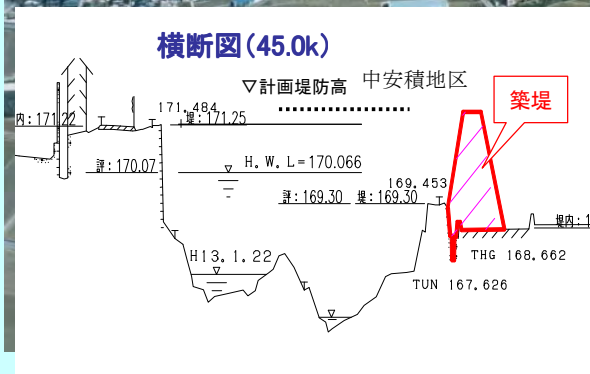
2



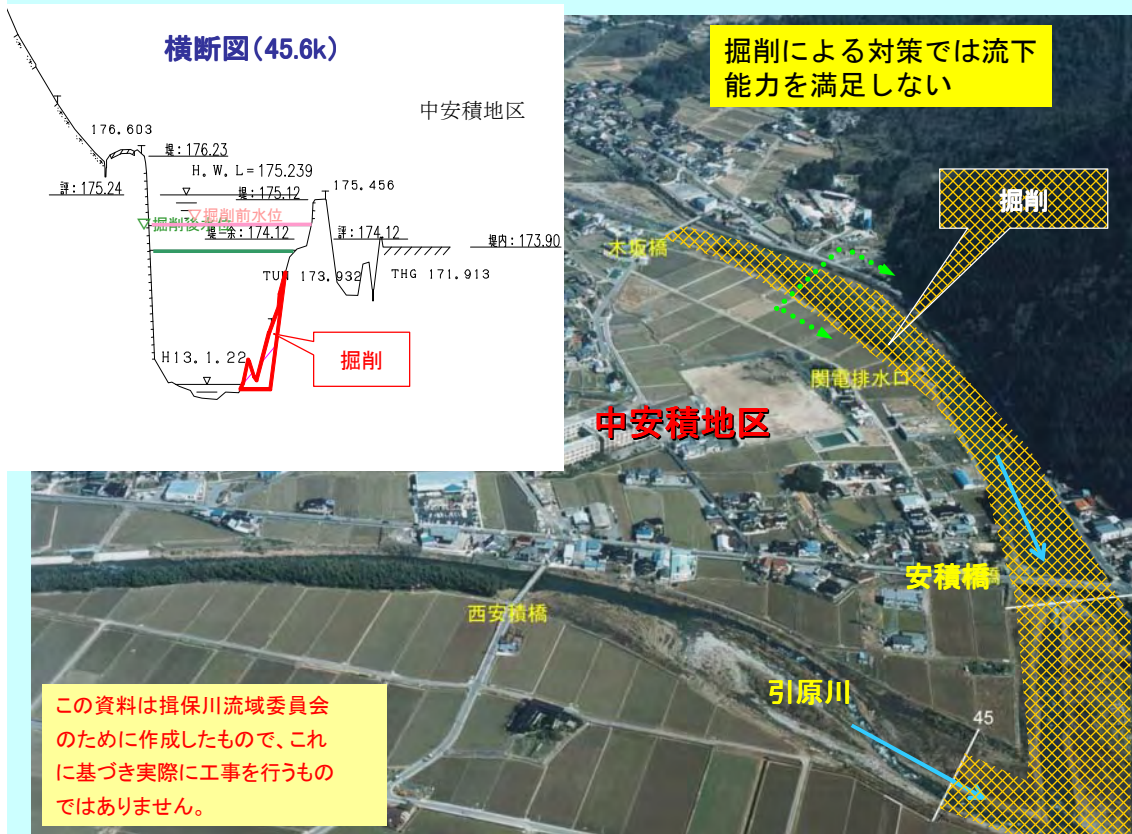
右岸にマダケ・モウソウチクがみられる。貴重な種としてカワセミ、ヤマセミ、ハイタカが確認されており、浅淵井堰にはオシドリ、ミサゴが確認されている。

### ■ 対策内容: ① 築堤案

この資料は揖保川流域委員会のために作成したもので、これに基づき実際に工事を行うものではありません。

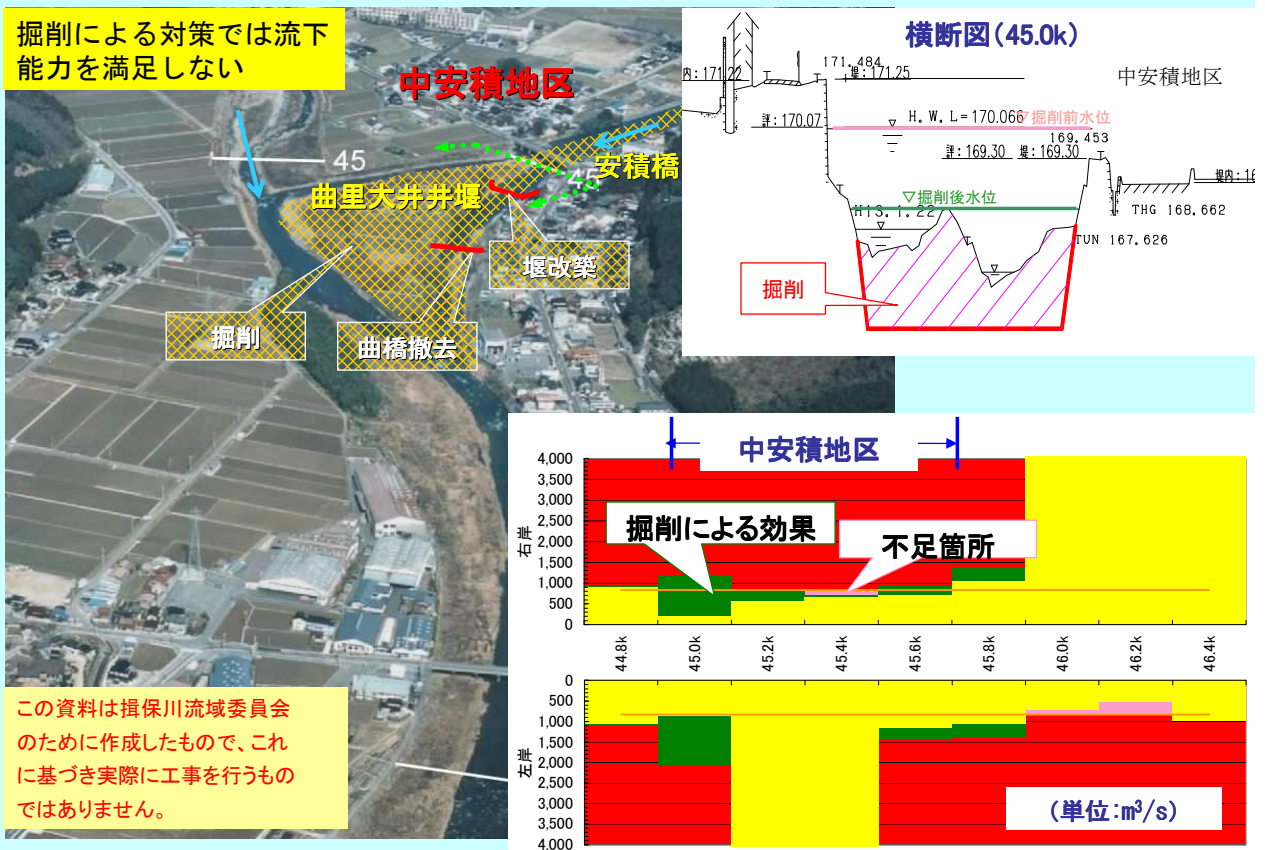


## ■対策内容:②掘削、堰改築案(上流側)



5

## ■対策内容:②掘削、堰改築案(下流側)



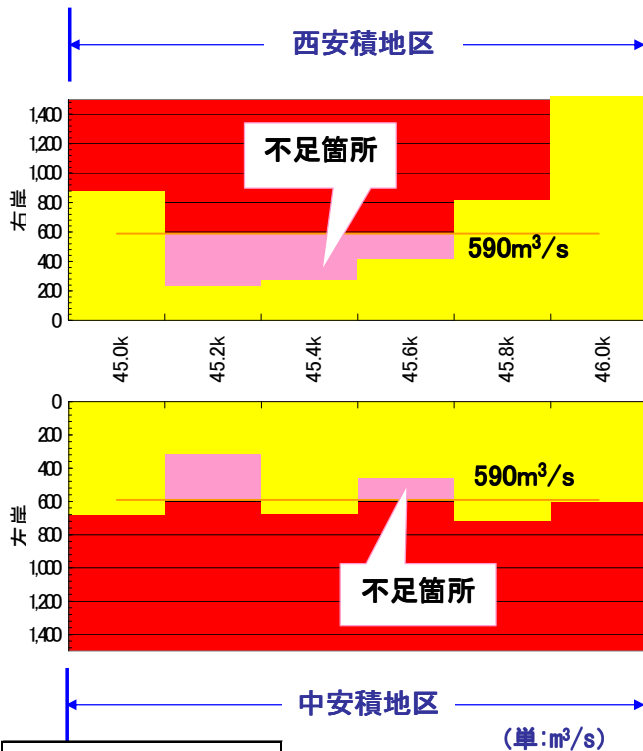
6

## 2. 宍粟市 一宮町 西・中安積地区 (引原川)



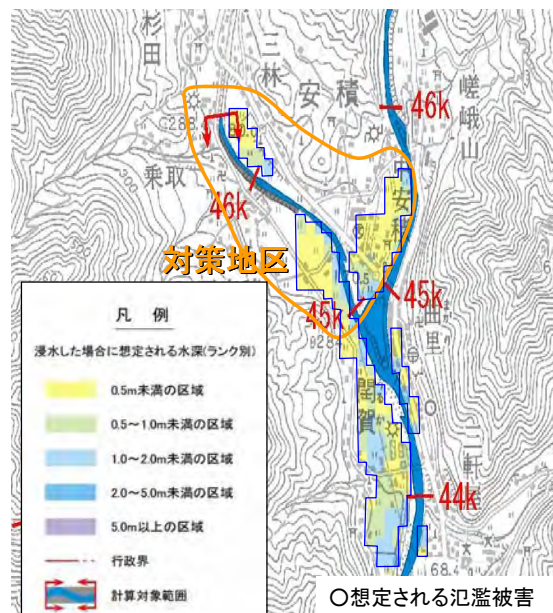
7

### ○現況流下能力



- 流下能力不足箇所
- 現況流下能力
- S.47.7洪水流量

### ○想定氾濫区域



氾濫区域	浸水面積 (ha)	公共施設 (箇所)	浸水世帯事業所 (床上床下合計)
一宮町西・中安積地区	50	1	96

※上表の数値は治水経済調査の算出方法による  
 ※上表の数値は、45.0kmより上流区間(西安積地区)、中安積地区の浸水範囲の集計値による。

8



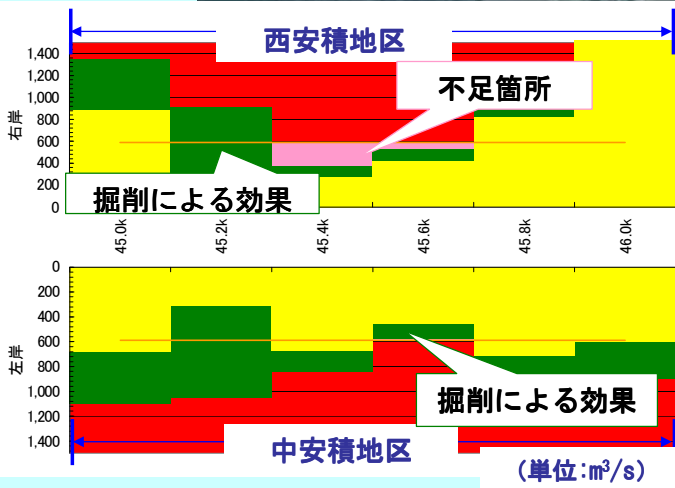
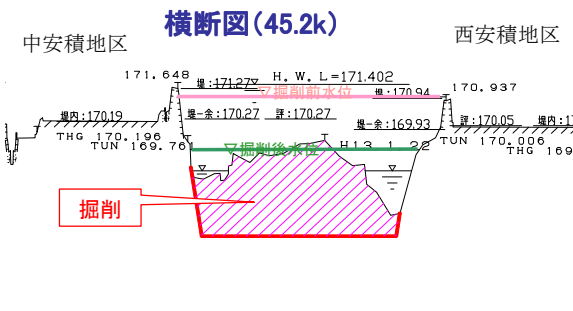
右岸には、マダケ・モウソウチク群落、ツルヨシ群落がみられる。貴重な種としては、カワセミが確認されている。また西安積橋はイツバメの集団繁殖が確認されている。

## ■ 対策内容: ① 築堤案

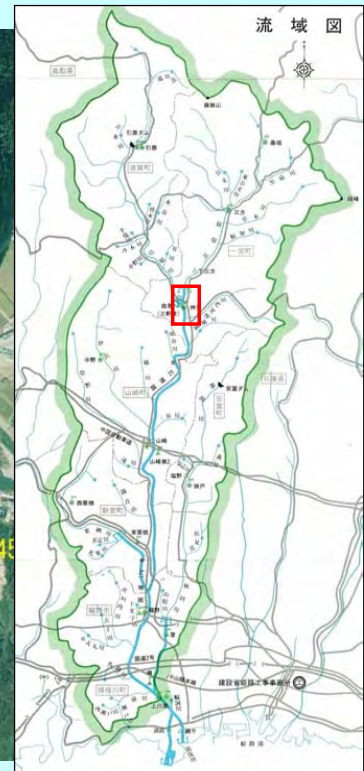
この資料は揖保川流域委員会のために作成したもので、これに基づき実際に工事を行うものではありません。

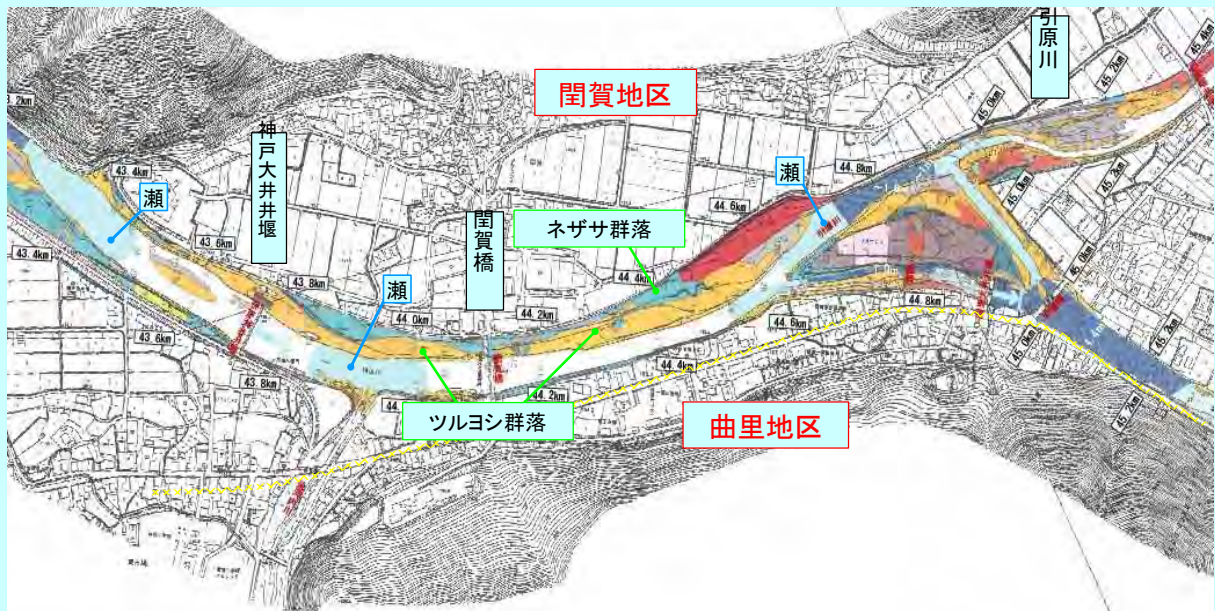
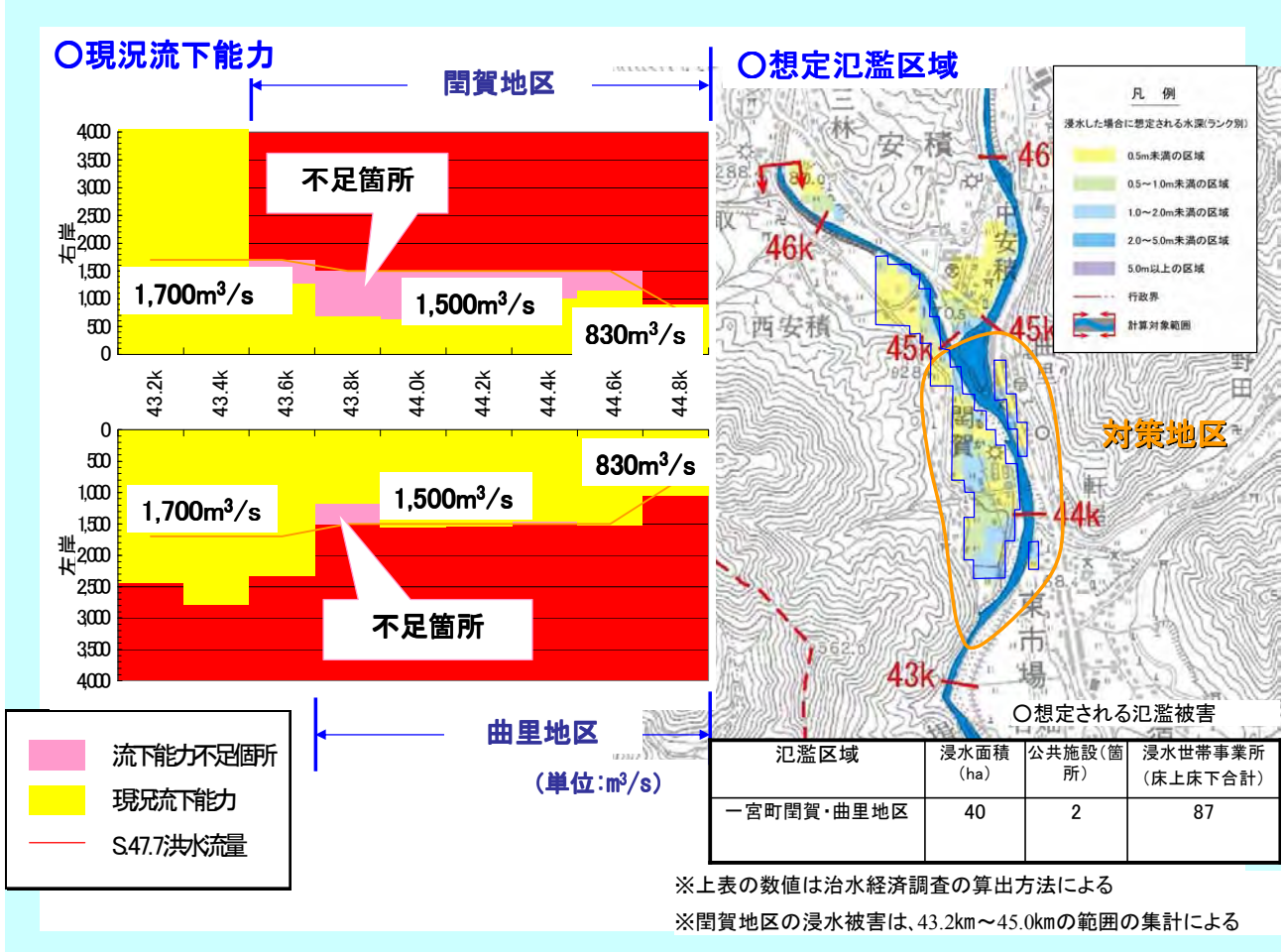


## ■ 対策内容: ② 掘削案



## 3. 尖栗市 一宮町 曲里・閨賀地区





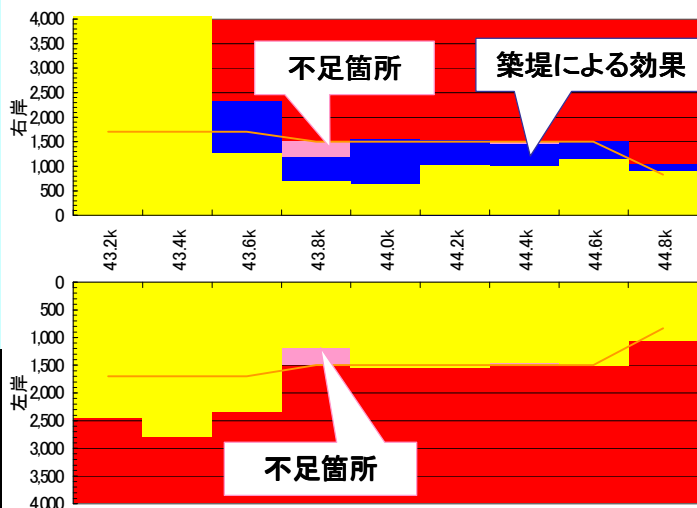
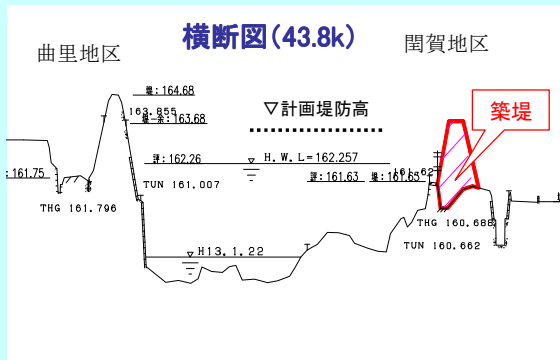
**【河川環境の現状】**

右岸河川敷にはツルヨシ、ネザサなどの群落が見られる。貴重な種としては、オヤニラミ、アマゴ、ドジョウ、アカザ、スナヤツメなどの魚類、ゲンジボタル、ホンサナエなどの底生動物が確認されている。

### ■対策内容:①築堤案

築堤による対策では流下能力を満足しない

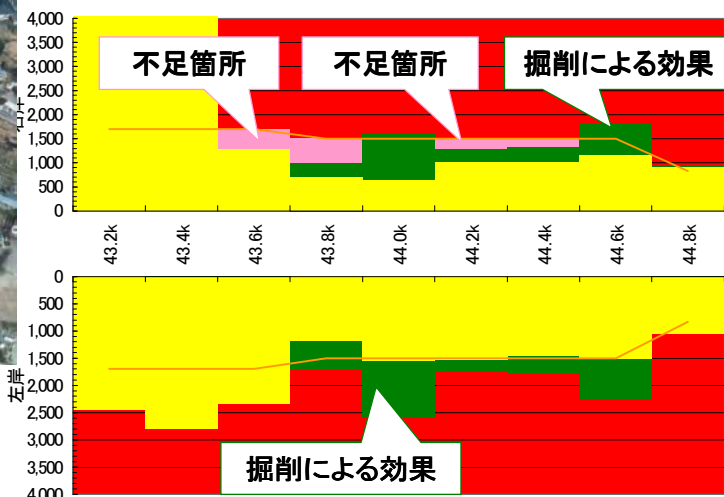
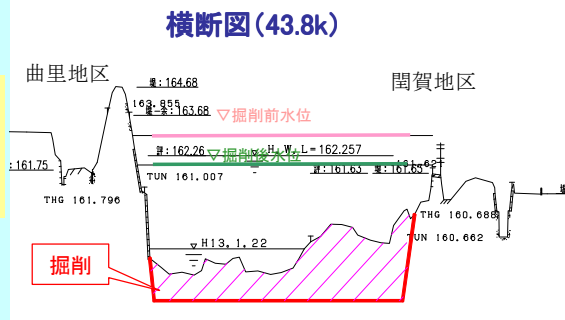
この資料は揖保川流域委員会のために作成したもので、これに基づき実際に工事を行うものではありません。



### ■対策内容:②掘削、堰改築案

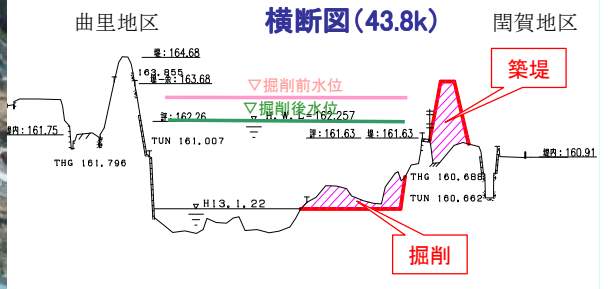
掘削による対策では流下能力を満足しない

この資料は揖保川流域委員会のために作成したもので、これに基づき実際に工事を行うものではありません。



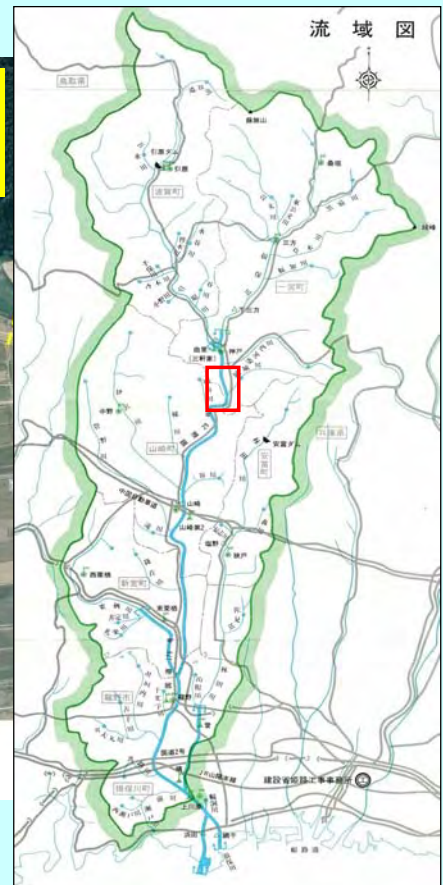


■対策内容:③築堤+掘削、堰改築案

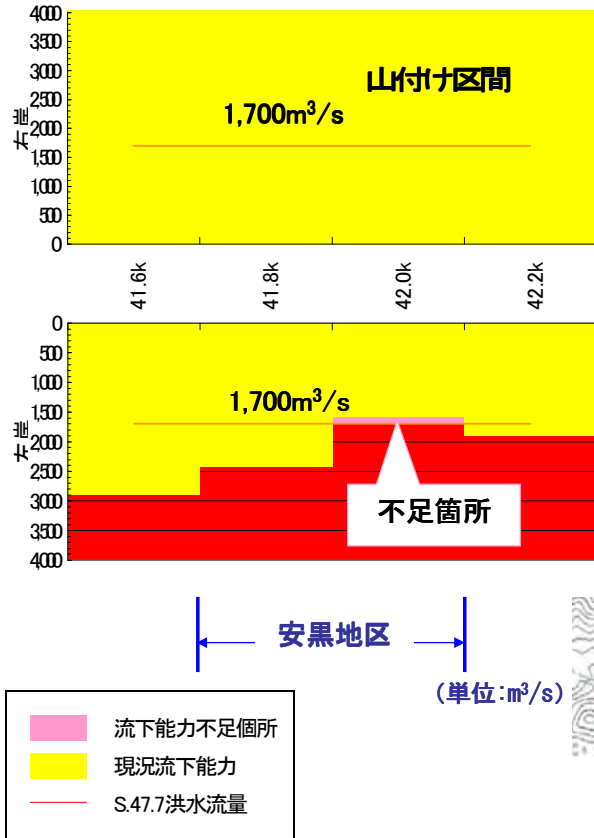


この資料は揖保川流域委員会のために作成したもので、これに基づき実際に工事を行うものではありません。

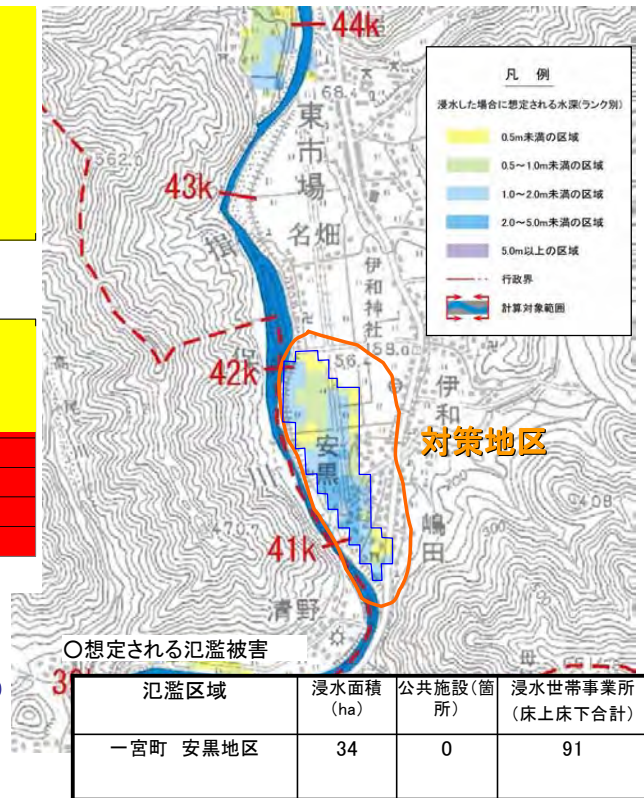
4. 宍粟市 一宮町 安黒地区



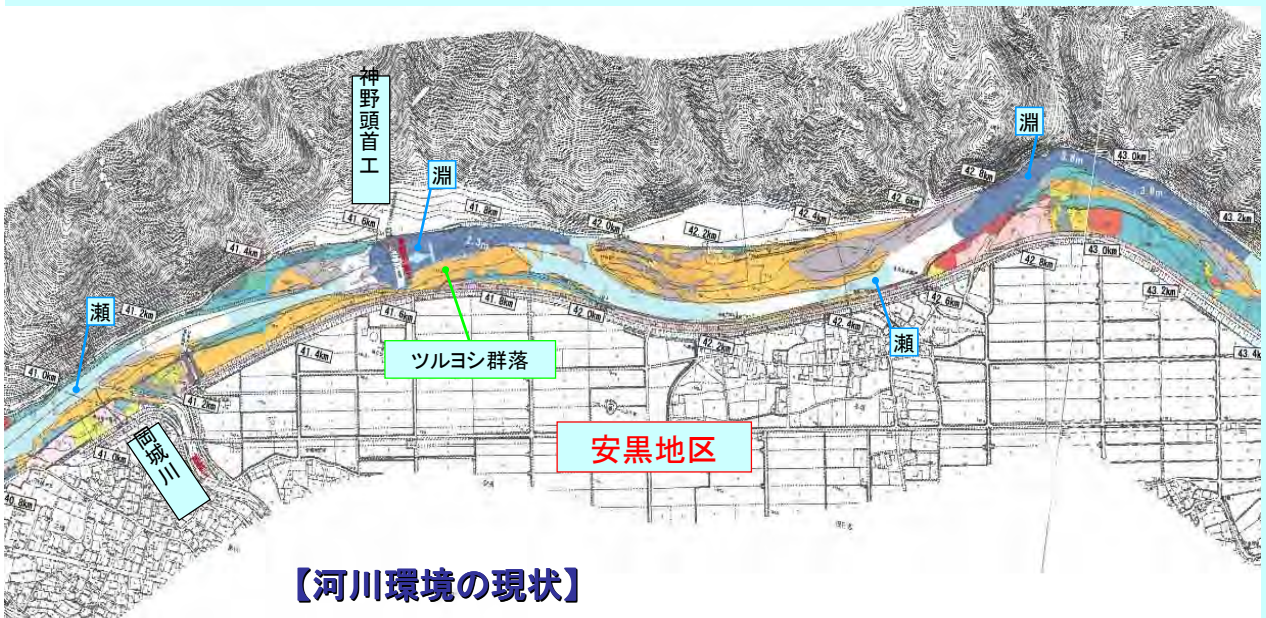
○現況流下能力



○想定氾濫区域



※上表の数値は治水経済調査の算出方法による



【河川環境の現状】

左岸河川敷はツルヨシ群落で占められる。貴重な種としては、カジカガエル、オオサンショウウオ、イモリなどの両生類、アナグマ、ニホンリス、ヒナコウモリなどの哺乳類が確認されている。