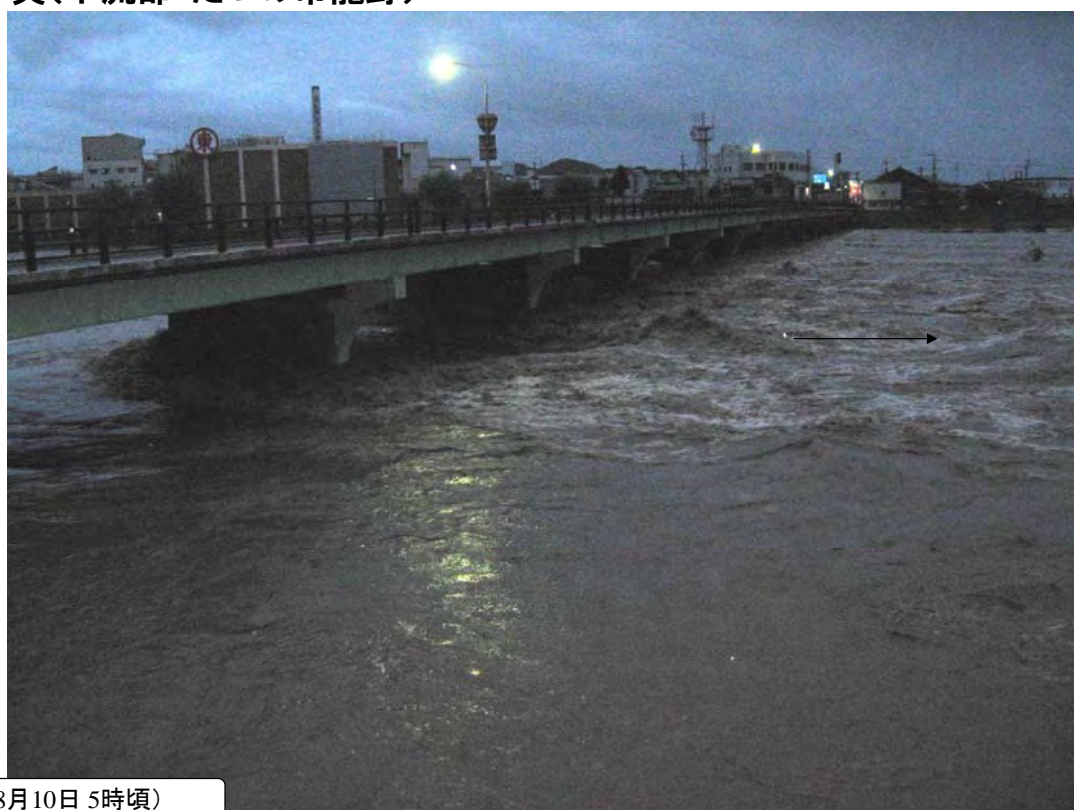


8月9日からの大雨による 揖保川の被害状況等について

平成21年12月
姫路河川国道事務所

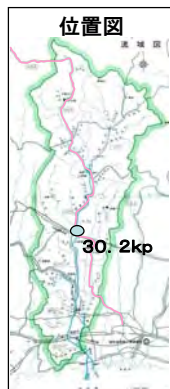
被災市町村における被害状況

出水状況写真(下流部:たつの市龍野)



被災市町村における被害状況

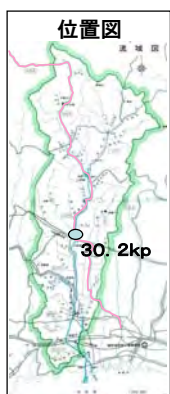
出水状況写真(中流部:宍粟市山崎町中広瀬)



2

被災市町村における被害状況

浸水状況写真(中流部:宍粟市山崎町中広瀬地区)



3

被災市町村における被害状況

浸水状況写真(中流部:宍粟市山崎町三津地区)



三津地区 浸水痕跡

宍粟市提供

4

被災市町村における被害状況

浸水状況写真(中流部:宍粟市山崎町三津地区)



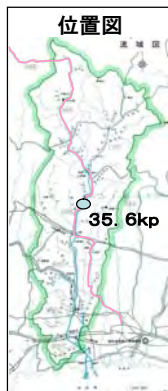
三津地区 被災状況

宍粟市提供

5

被災市町村における被害状況

浸水状況写真(中流部:宍粟市山崎町田井地区)



宍粟市提供

6

被災市町村における被害状況

浸水状況写真(中流部:宍粟市山崎町田井地区)

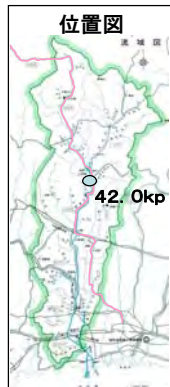


宍粟市提供

7

被災市町村における被害状況

出水状況写真(上流部: 宍粟市一宮町安黒地区)



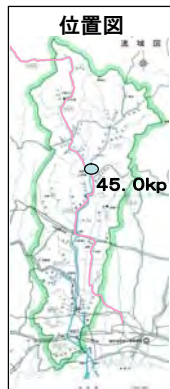
安黒地区堤防欠損箇所(8月10日)



堤防欠損緊急復旧状況

被災市町村における被害状況

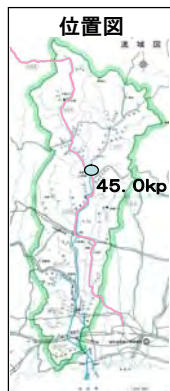
出水状況写真(上流部: 宍粟市一宮町曲里地区)



安積橋(8月10日)

被災市町村における被害状況

出水状況写真(上流部:宍粟市一宮町曲里地区)



安積橋上流左岸(8月10日)

10

被災市町村における被害状況

出水状況写真(上流部:宍粟市一宮町曲里地区)



安積橋下流左岸(8月10日)

11

被災市町村における被害状況

出水状況写真(上流部:尖栗市一宮町嵯峨山地区)



木坂橋(8月10日)

被災市町村における被害状況

出水状況写真(上流部:尖栗市一宮町嵯峨山地区)



木坂橋下流右岸(8月10日)

被災市町村における被害状況

出水状況写真(上流部:宍粟市一宮町中安積地区)

西安積橋下流の護岸洗掘(8月10日)



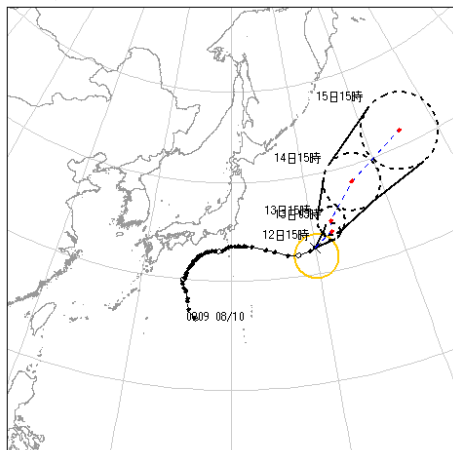
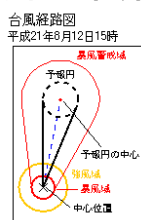
応急対策後の状況

気象状況(天気の概況)

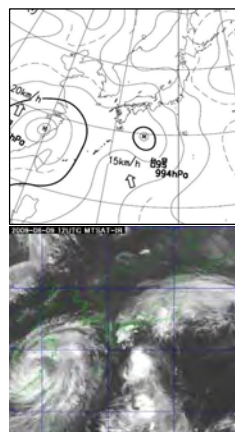
- ▶ 8月8日に日本の南で発生した熱帯低気圧は北上しながら9日21時に台風第9号となり、10日に紀伊半島の南、11日には東海と関東の南を通過して、日本の東海上へ進んだ。
- ▶ 熱帯低気圧及び台風周辺の非常に湿った空気の影響で、8～11日にかけて九州～東北地方の広い範囲で大雨となり、局地的に1時間80ミリをこえる猛烈な雨となった。
(兵庫県佐用町で9日21時頃:1時間に89.0ミリ)
- ▶ 8～11日までの総雨量は、近畿地方の一部等で8月の月降水量平年値の2倍を超過。
(兵庫県佐用町で349.5ミリ)
- ▶ この台風により、徳島、岡山、兵庫、長野県で死者24名、行方不明者2名。
(兵庫県佐用町:死者18名、行方不明者2名)
- ▶ 岡山、兵庫、埼玉県など西日本～東日本の広い範囲で住家の浸水が約5,800棟となる他、各地で浸水害や土砂災害が発生。(兵庫県:床上浸水359棟、床下浸水1650棟)

(消防庁情報 平成21年9月8日12:00現在、国土交通省情報 平成21年8月11日16:30現在による)

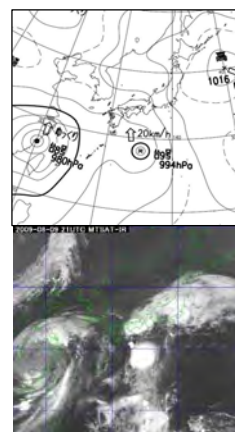
◆台風経路図と天気図



8月9日21時

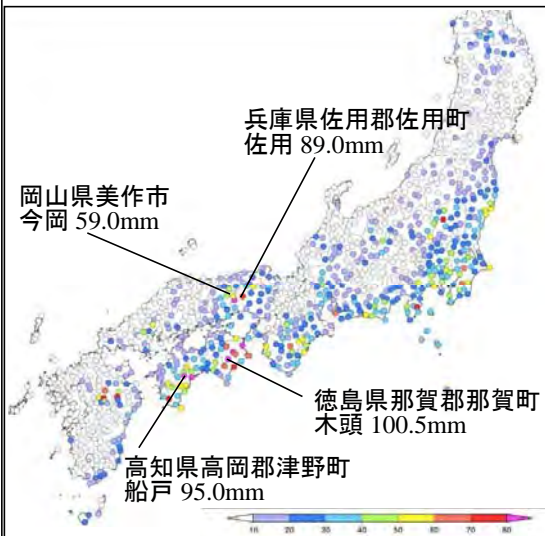


8月10日6時



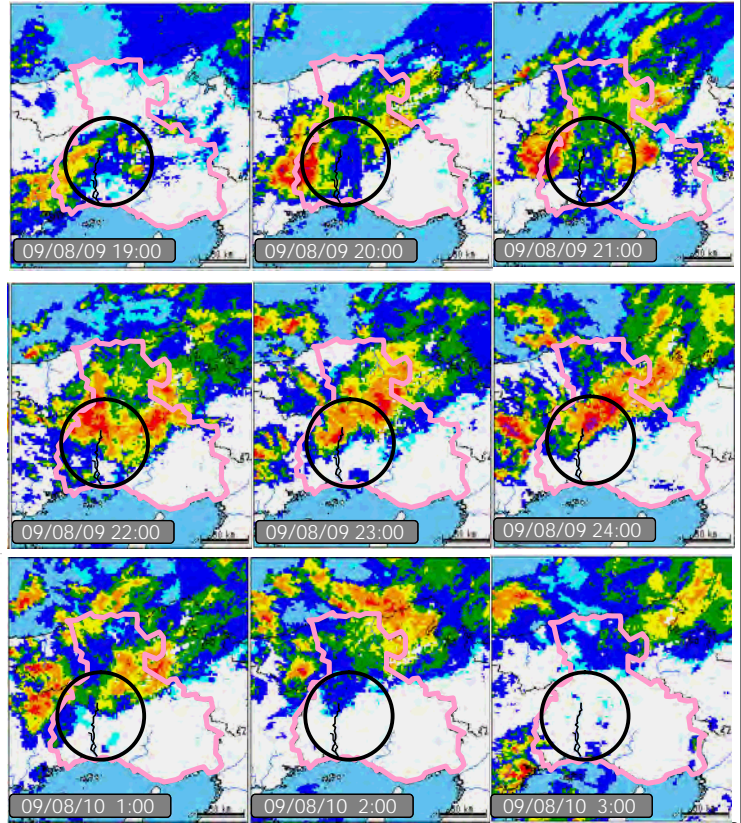
気象状況(雨量について)

◆最大1時間降水量分布図 (8月8日~11日)



徳島県那賀郡那賀町木頭で10日6時51分までの1時間に100.5mm、高知県高岡郡津野町船戸で10日3時14分までの1時間に95.0mm、兵庫県佐用郡佐用町佐用で9日21時17分までの1時間に89.0mmを観測するなど、局地的に1時間80mmをこえる猛烈な雨を観測。

◆雨量レーダー(8月9日~10日)



揖保川流域の雨量と水位(平成16年16号台風との比較)

揖保川水系 雨量・水位観測所位置図



◆時間最大雨量 (参考:平成16年16号台風と比較(近10カ年最高水位を記録))

河川名	観測所名	台風9号 日・時・分	時間最大雨量 (mm)	平成16年 日・時・分	時間最大雨量 (mm)
引原川	引原	9日(日) 23:00	44	30日(月) 21:00	28
揖保川	神戸	10日(月) 0:00	61	30日(月) 21:00	37
揖保川	山崎	9日(日) 22:00	13	30日(月) 23:00	32
揖保川	龍野	9日(日) 1:00	24	30日(月) 23:00	23

◆日雨量と総雨量

河川名	観測所名	台風9号 日雨量(mm)		総雨量 (mm)	平成16年日雨量(mm)		総雨量 (mm)
		8月9日	8月10日		8月30日	8月31日	
引原川	引原	210	25	235	115	28	143
揖保川	神戸	186	33	219	147	18	165
揖保川	山崎	135	39	174	82	5	87
揖保川	龍野	125	49	174	36	3	39

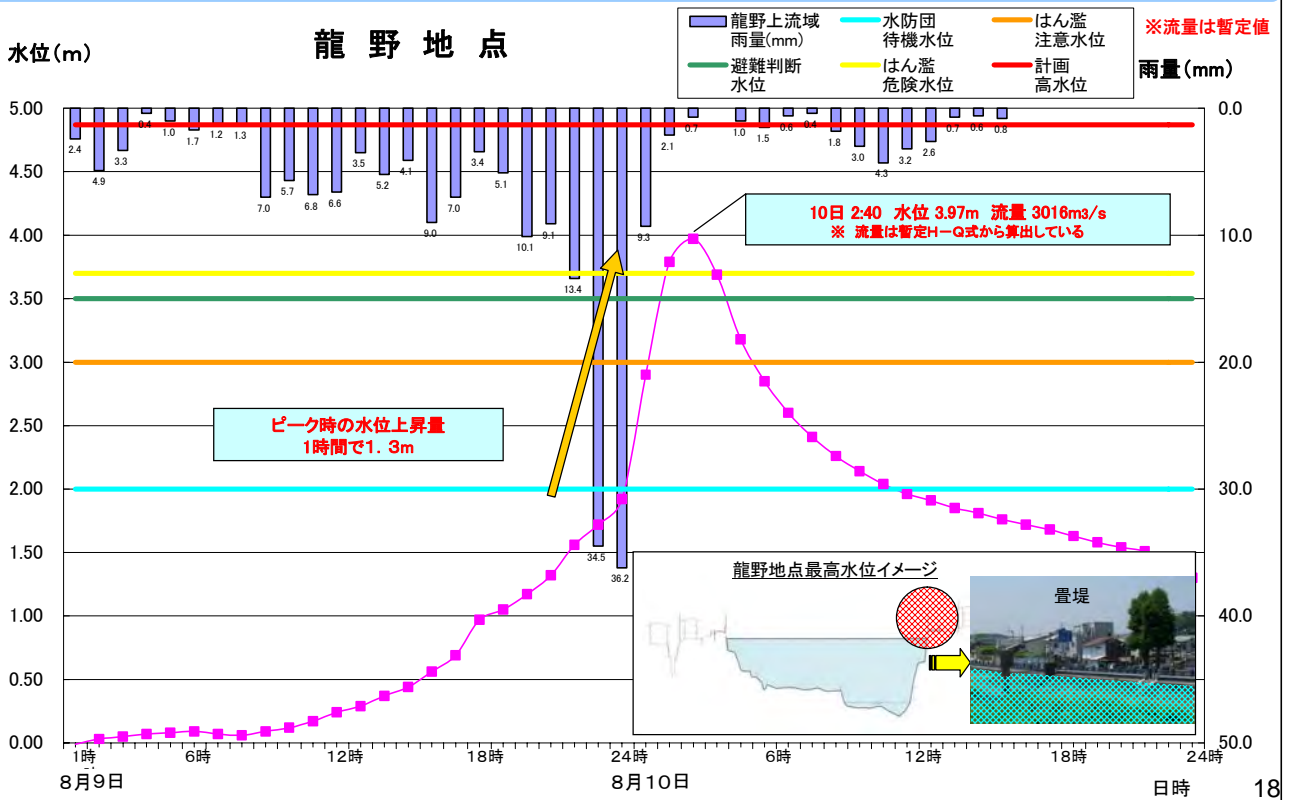
◆最高水位

河川名	観測所名	台風9号 最高水位			平成16年 最高水位		
		日・時・分 (8月)	水位 (m)	流量 (m ³ /s)	日・時・分 (8月)	水位 (m)	流量 (m ³ /s)
揖保川	曲里	10日(月) 1:10	4.59以上	1343	31日(火) 1:00	4.06	969
揖保川	山崎第二	10日(月) 1:10	3.73	1595	31日(火) 1:00	3.46	1515
揖保川	龍野	10日(月) 2:40	3.97	3016	31日(火) 2:00	3.08	1738
林田川	誉	10日(月) 3:20	1.26	148	10/20(水) 18:00	1.65	339

揖保川の雨量と水位 (龍野水位観測所: 12.90km)

1時間で最大**1.3m**(0:30~1:30)、10分間で最大**0.26m**(0:50~1:00)の水位上昇を観測

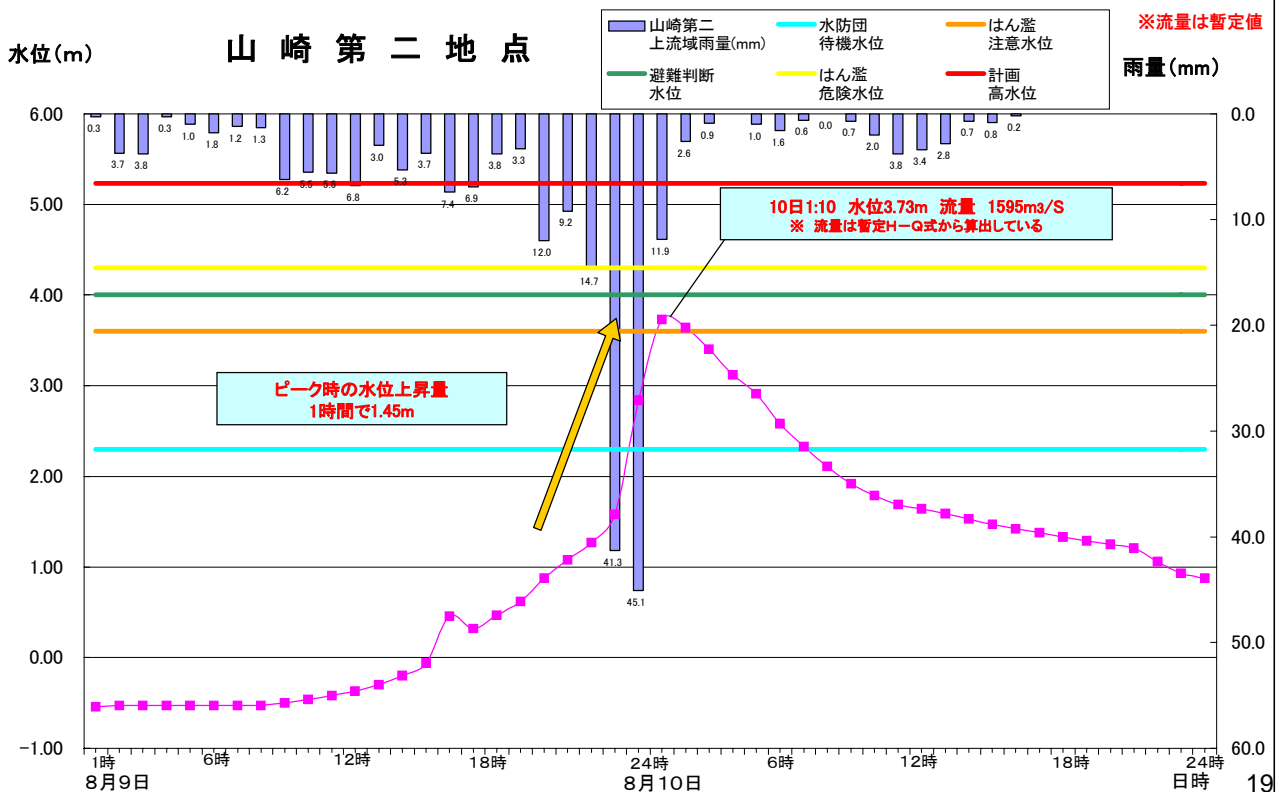
龍野地点



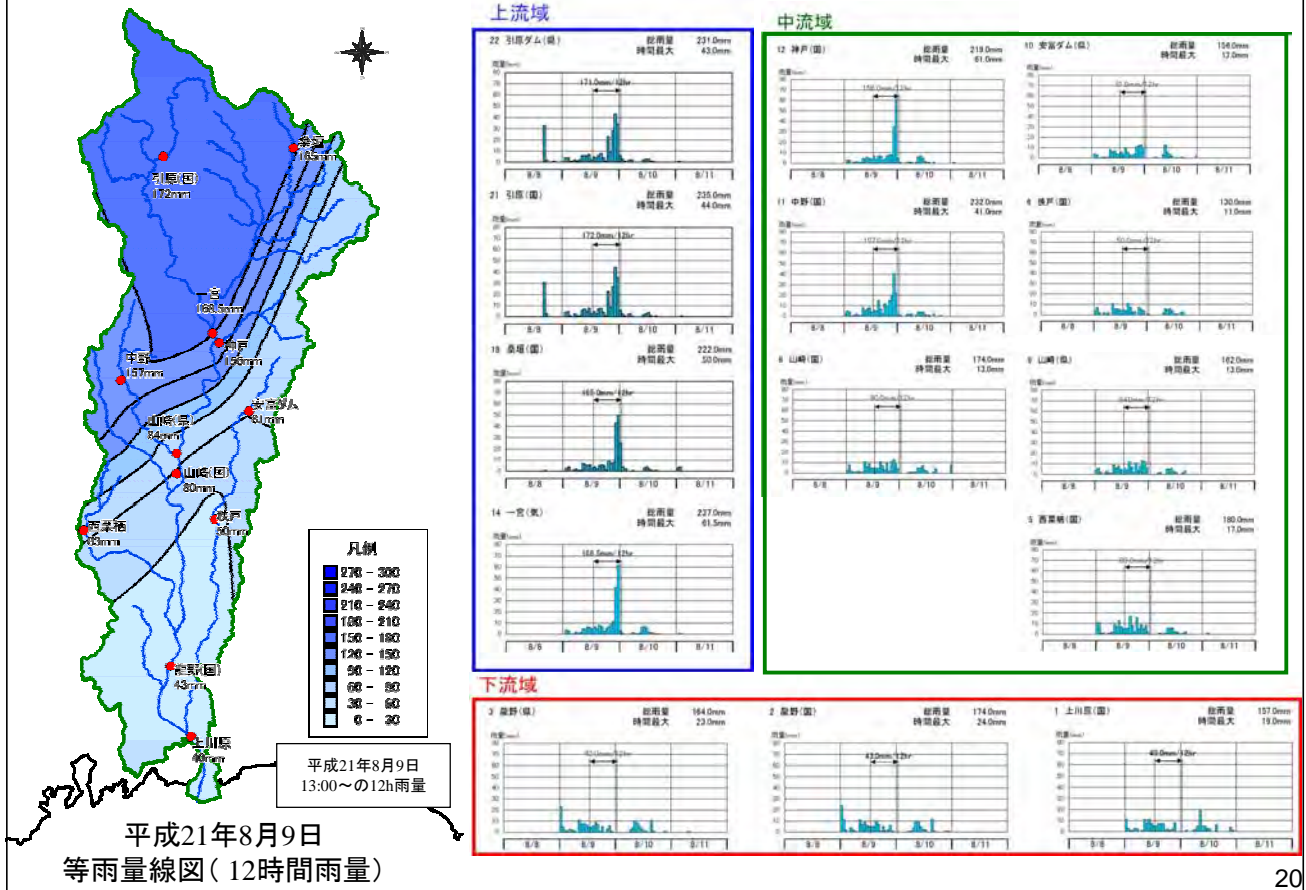
揖保川の雨量と水位 (山崎第二水位観測所: 29.50km)

1時間で最大**1.45m**(23:20~0:20)、10分間で最大**0.3m**(23:50~0:00)の水位上昇を観測

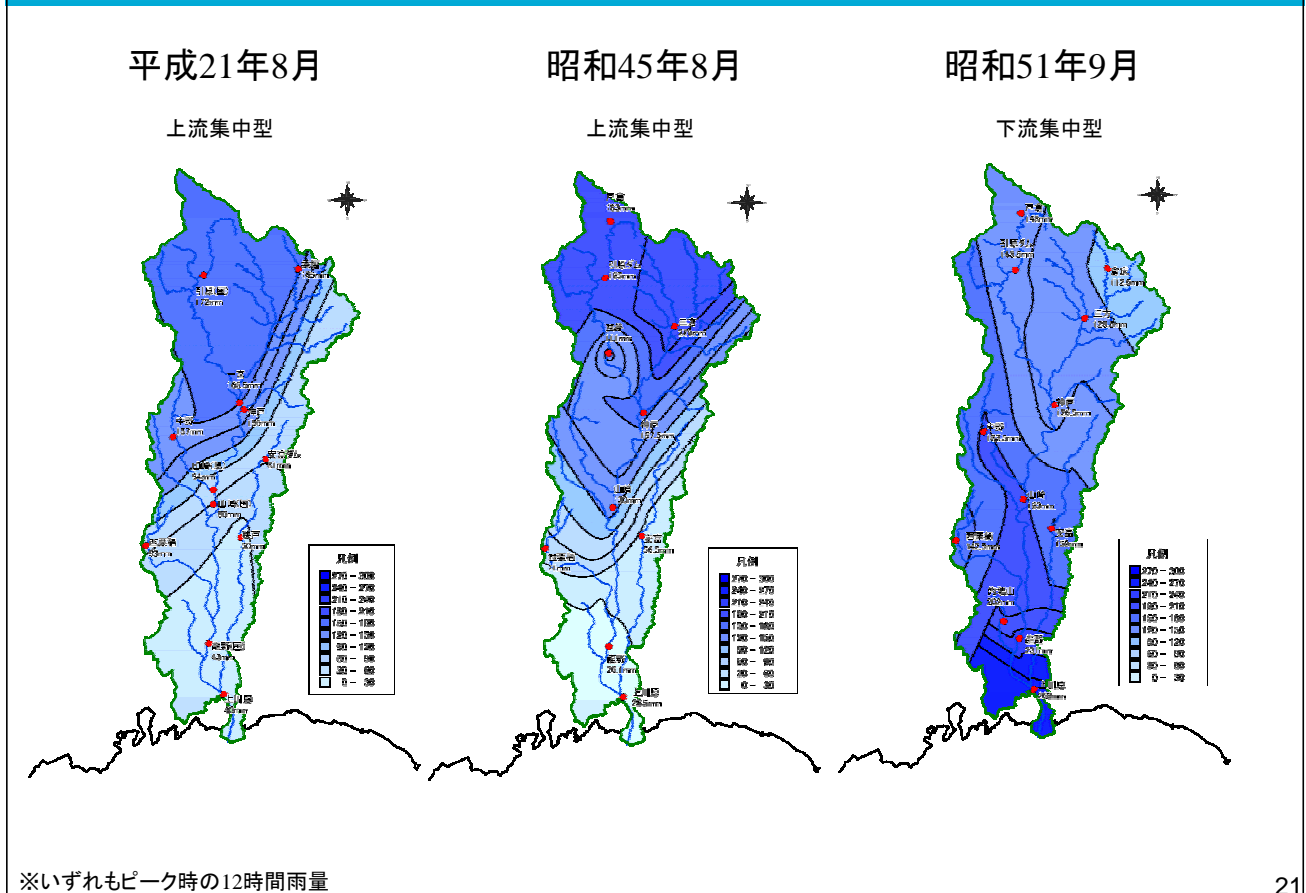
山崎第二地点



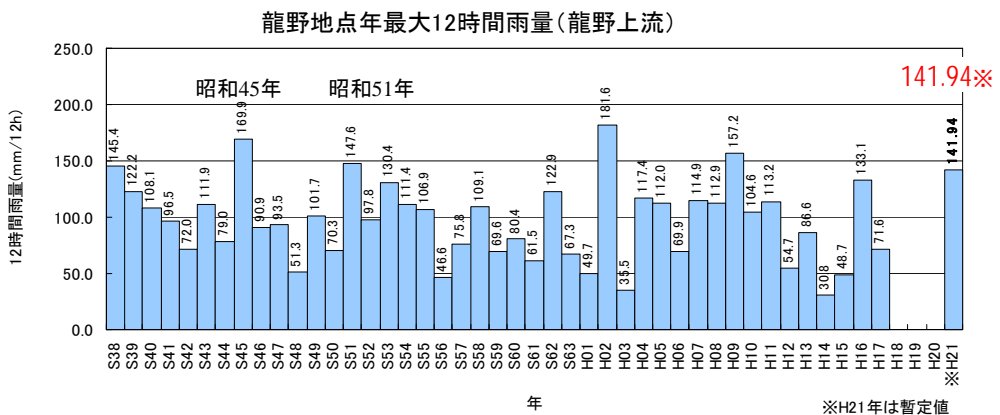
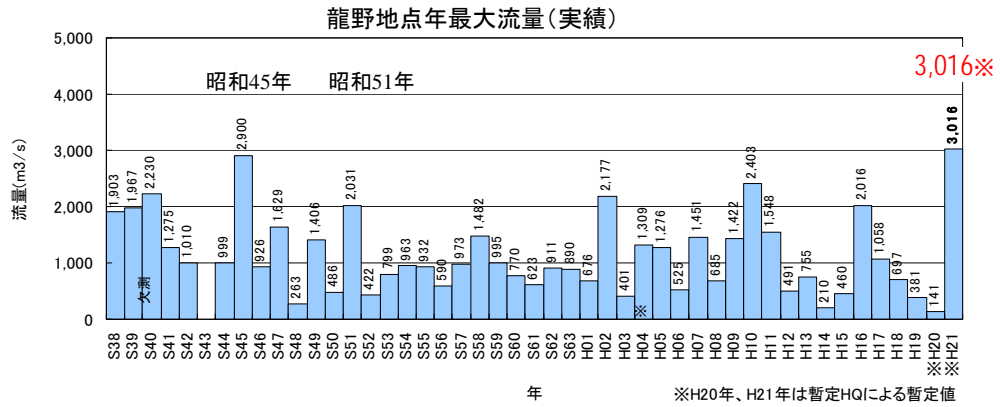
揖保川流域の雨量(雨量分布)



揖保川流域の雨量(平成21年と昭和45年、昭和51年の比較)



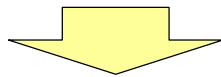
年最大流量・年最大日雨量の比較(龍野地点)



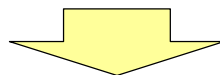
揖保川の整備目標について

揖保川の治水の目標については、S45年8月洪水(戦後最大流量：上流集中型)、S47年7月12日洪水(比較的小規模洪水)、S51年9月10日洪水(著名洪水：下流集中型)の3洪水を選定し比較検討の結果、

治水目標は **昭和51年9月洪水** を選定している。



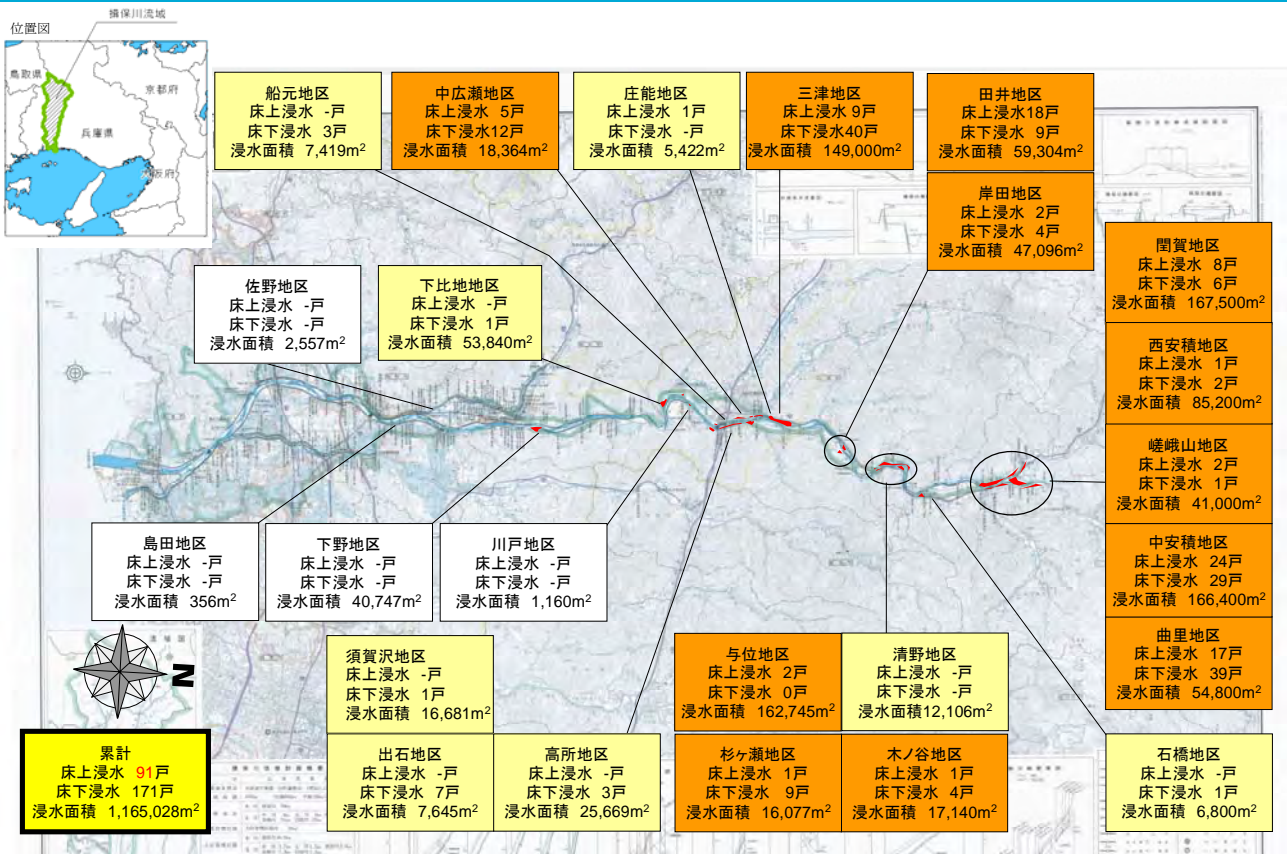
平成21年8月洪水は、上流多雨型の降雨で、龍野地点の流量は概ね3,000m³/sとほぼ昭和45年と同じであることから、これまでの議論を踏まえ、治水目標は昭和51年9月洪水から**変更しない**。



ただし、整備メニューの策定にあたっては、

平成21年度被災箇所の被害軽減の為の局所的な対策が必要

平成21年8月洪水の浸水状況(国管理区間)

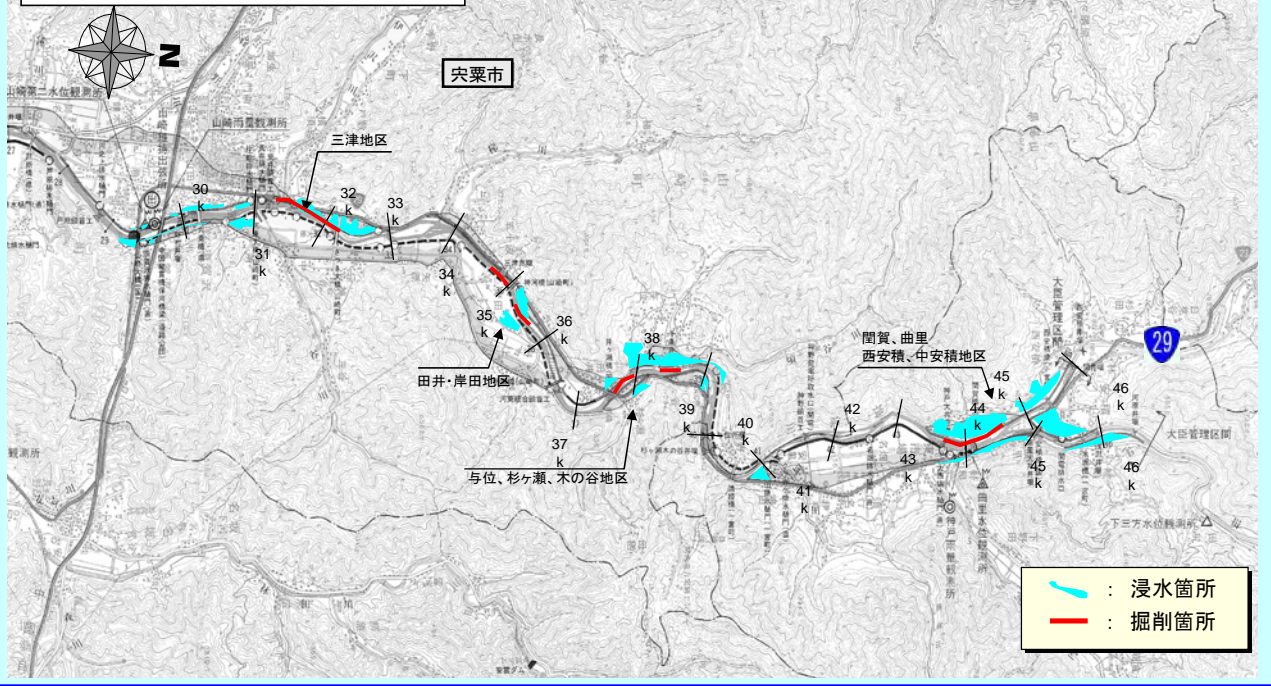


※国土交通省姫路河川国道事務所調べ

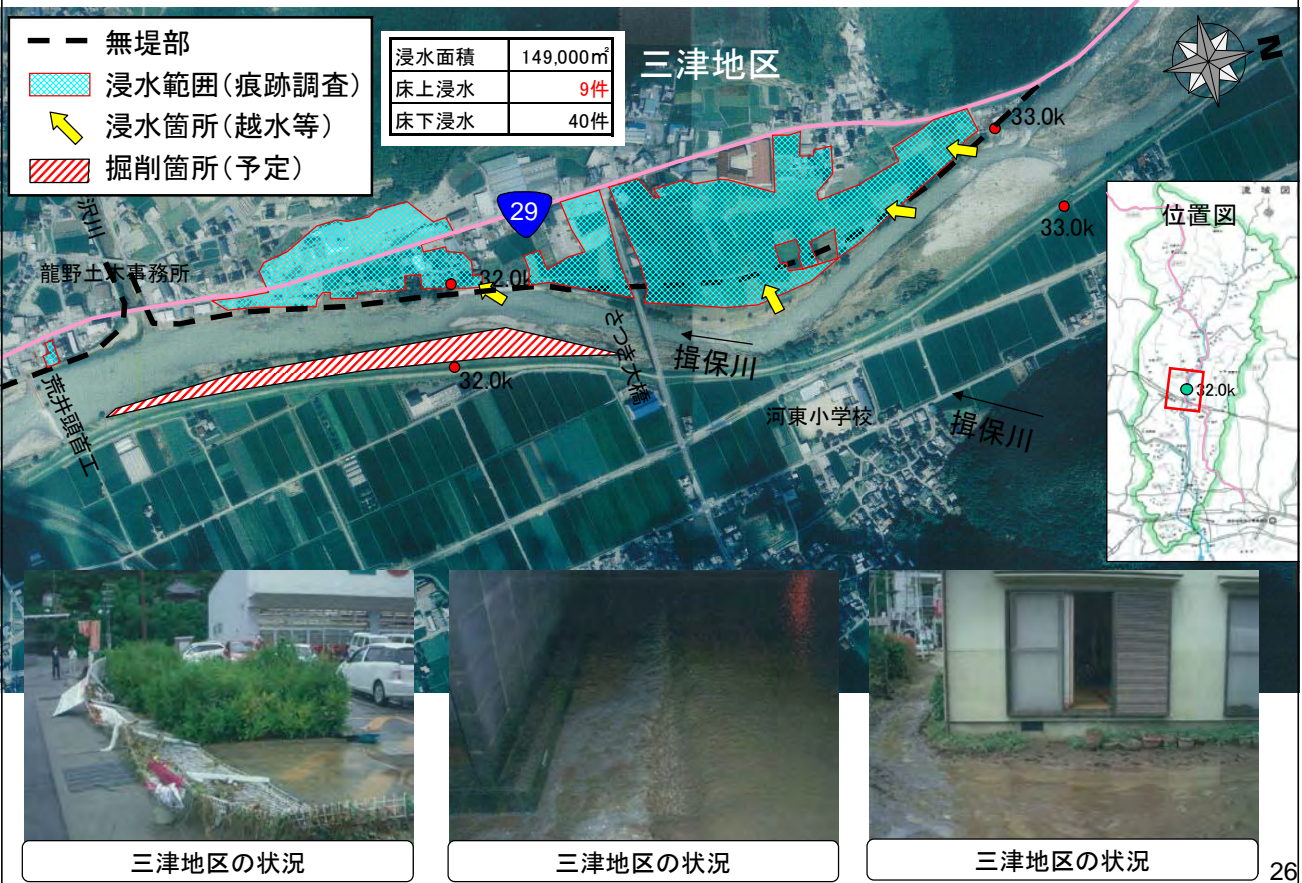
平成21年8月洪水による被害への対応

宍粟市山崎町三津地区、田井・岸田地区、与位・杉ヶ瀬・木の谷地区、宍粟市一宮町間賀・曲里・西安積・中安積地区において、約20万m³の河道掘削等を実施します。

平成21年8月10日 実績浸水区域図



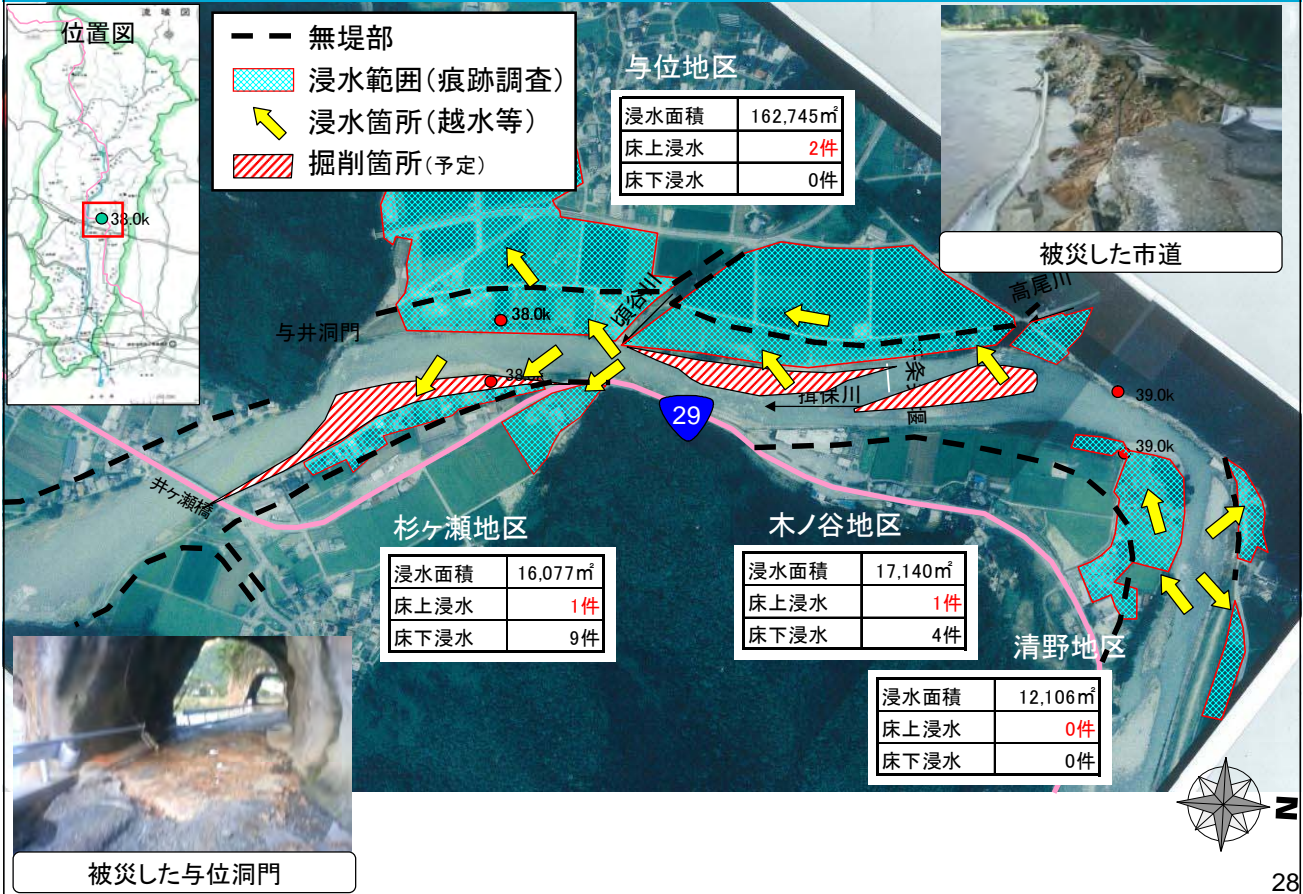
宍粟市山崎町三津地区の浸水状況(32.0k)



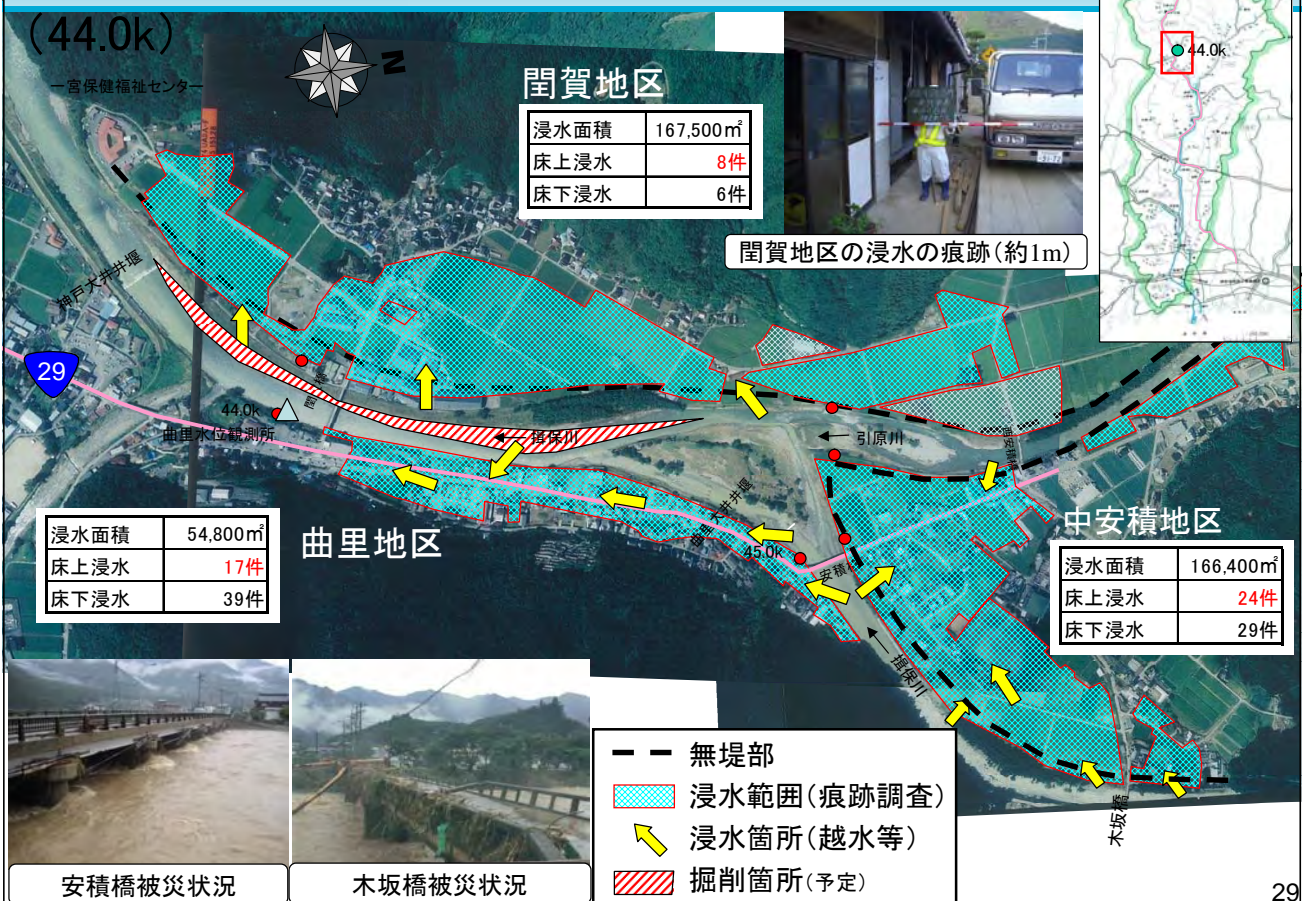
宍粟市山先町田井地区の浸水状況(34.4k)



宍粟市山崎町与位地区の浸水状況(38.0k)



宍粟市一宮町閨賀、曲里、安積地区の浸水状況



■ 揖保川流域委員会 今後の予定 H21.12.15

