

3) アンケート年齢別集計

第4回委員会で示された既存のアンケート調査の中で年齢別集計のデータが揃っている「川づくりへの参加に関する住民意識調査」について、各設問への回答の年齢別集計を示します。

川づくりへの参加に関する住民意識調査

調査概要

(1) 目的

清流ルネッサンス21事業により水質が改善された揖保川・林田川の、今後の河川環境整備にあたっては、地域とのコミュニケーションを密接に図りつつ住民・NPO等の参加を得ることが求められている。このため、川づくりに関わる活動への住民の参加意向や、河川管理者への要望等を把握することを目的にアンケート調査を実施した。

(2) 対象者

アンケート配布対象者は姫路市、龍野市、太子町、揖保川町、御津町の、河川周辺に居住する15歳以上の住民とし、住民基本台帳より無作為抽出した。配布数は5市町合わせて5,400票とした。

| 流域区分 | 行政区分 | 上下流左右岸区分 | 地区別配布数 | | |
|-------|------|----------|--------------------|----------------------|-------------------|
| | | | 隣接地区 (河川に面した地区) | 背後地区 (隣接地区に接する地区) | 周辺地区 (それ以外の地区) |
| 林田川流域 | 龍野市 | 林田川上流 | 300 | | |
| | | 林田川下流 | 300 | | |
| | 太子町 | 林田川左岸 | 300 | 300 | 300 |
| 揖保川流域 | 姫路市 | 揖保川左岸 | 300 | 300 | 300 |
| | 龍野市 | 揖保川左岸 | | 300 | |
| | | 揖保川右岸 | 300 | 300 | 300 |
| | 揖保川町 | 揖保川右岸 | 300 | 300 | 300 |
| | 御津町 | 揖保川右岸 | 300 | 300 | 300 |

(3) 調査事項

- ・清流ルネッサンス21事業の取り組み内容の認知度
- ・河川に関わる取り組みに対する協力の意向
- ・同上の協力の条件等
- ・川に関する行事等への参加意向
- ・地域づくり活動等への参加経験
- ・普段の揖保川、林田川の利用状況
- ・揖保川、林田川の環境整備の方向性
- ・属性、自由意見等

(4) 調査方法 アンケート調査票の郵送配布、郵便回収

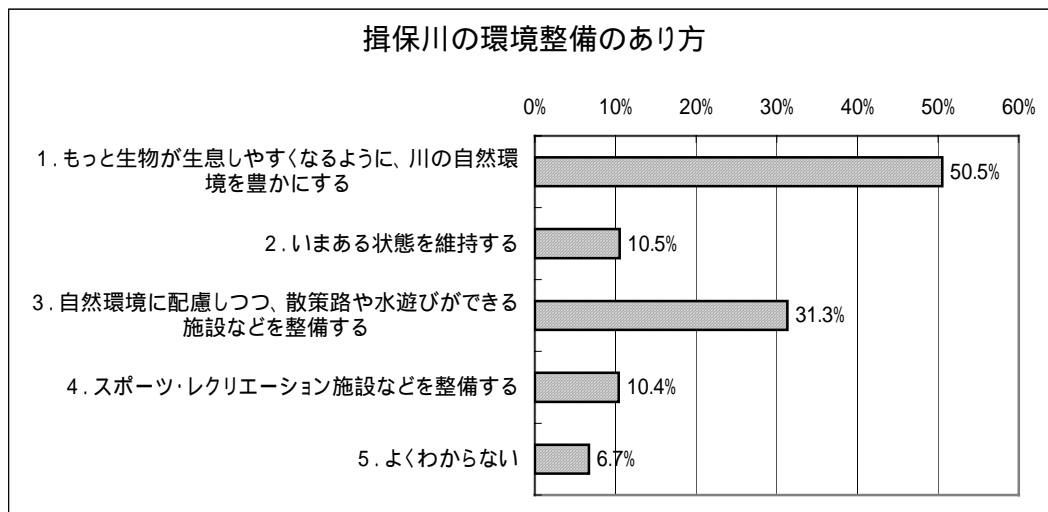
(5) 実施期間 発送：平成13年2月9日 ~ 回収締め切り：平成13年2月28日

(6) 回収率 配布数：5,400 回収数：1,767 有効回答数：1,752 回収率：32.4%

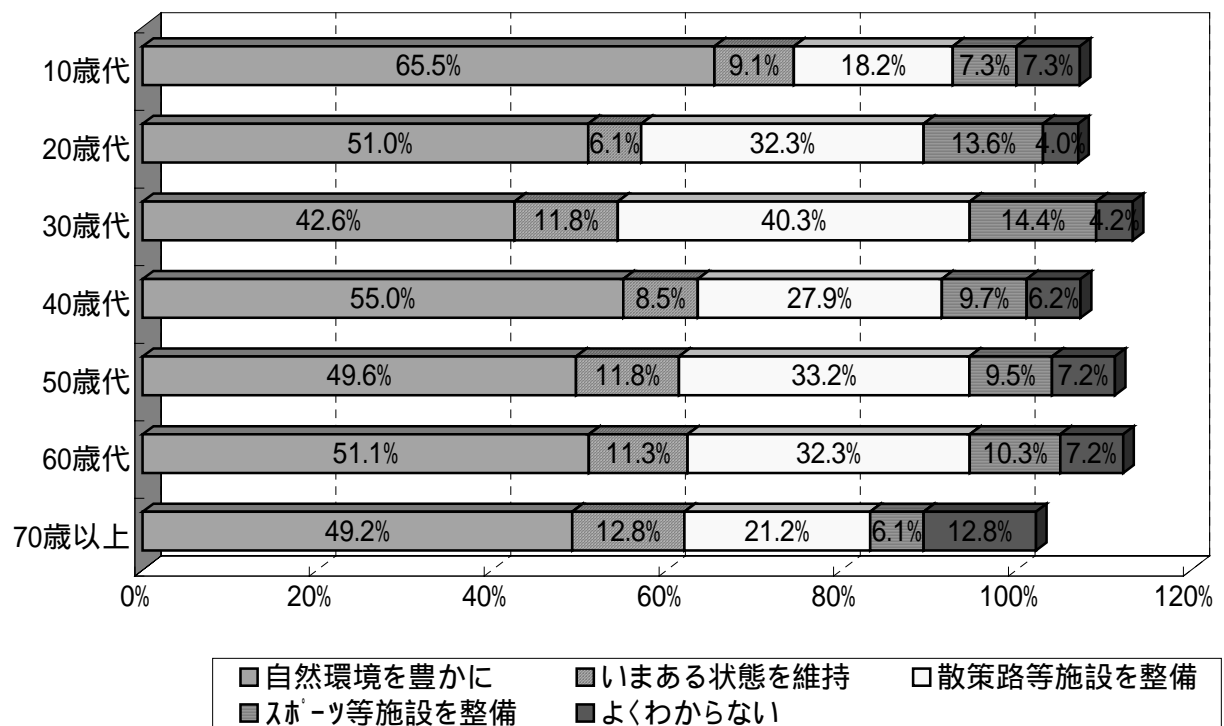
出典 揖保川・林田川水環境緊急改善推進協議会資料より

(7) 調査の結果

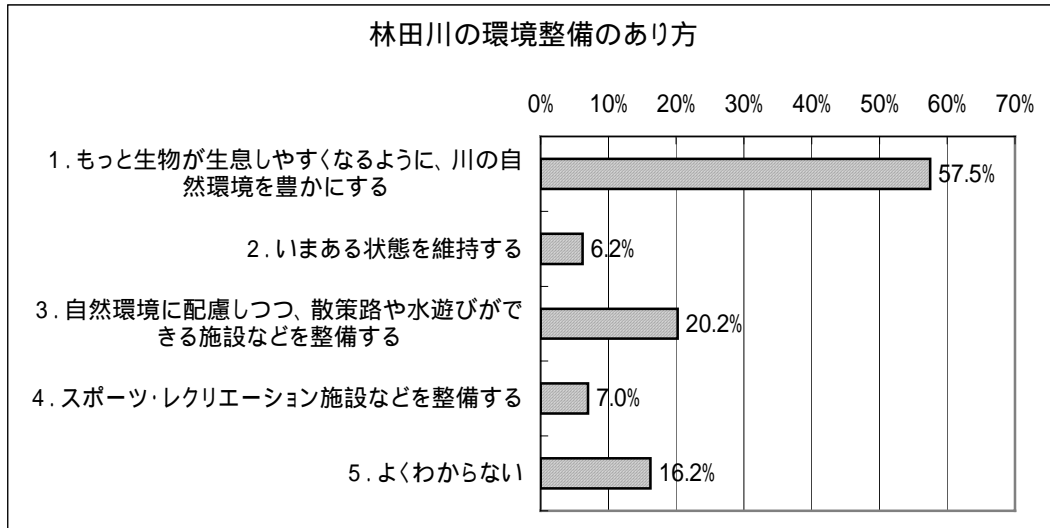
河川環境整備の方向性



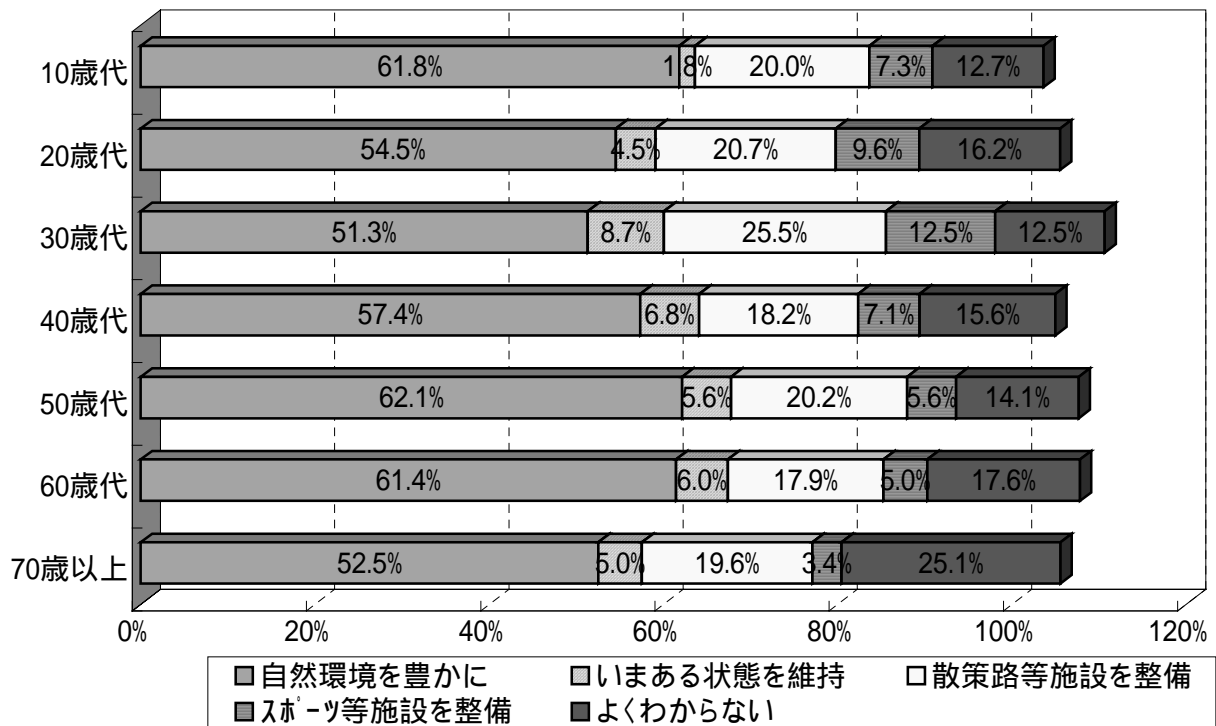
< 年齢別集計 >



出典 揖保川・林田川水環境緊急改善推進協議会資料より



< 年齢別集計 >



出典 揖保川・林田川水環境緊急改善推進協議会資料より

揖保川・林田川における取り組みに対する地域住民の協力意向

川に関わる取り組みに対する地域住民の協力意向を、協力意向の多い順に並べたものが以下の表です。

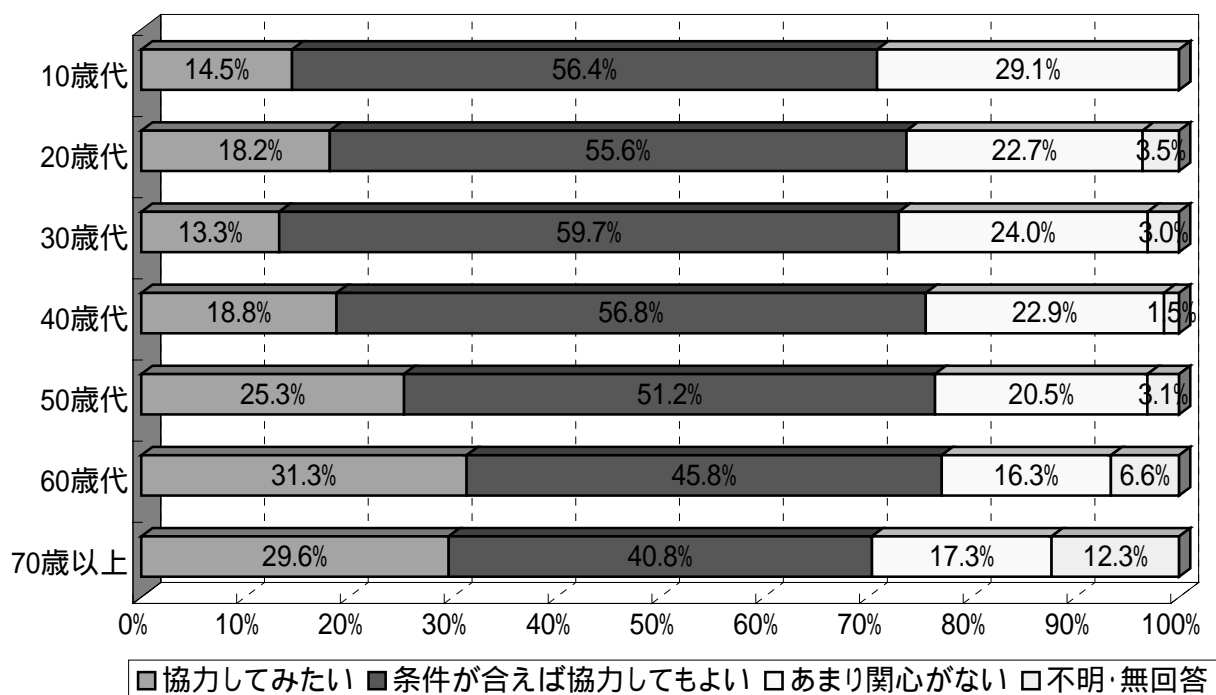
| 取り組みの内容 | 協力したい又は条件が合えば協力したい人の割合(%) | 地区別の特性 |
|--|---------------------------|-------------------------------------|
| 1)川や河川敷をきれいに保つ清掃や草刈り等 | 74.8 | 揖保川の本川に面した地区が比較的多い |
| 2)災害時などのボランティア活動 | 71.2 | 平均して多いものの、太子町と姫路市の河川から離れた地区では少ない |
| 3)川や河川敷へのゴミや廃棄物の投棄の監視活動 | 57.3 | 太子町の林田川に面した地区、及び御津町の本川沿いの地区が比較的多い |
| 4)川の水質の定期的な観察・記録 | 56.1 | 総じて、河川に近い地区ほど多い |
| 5)行政や市民活動団体が行う、川に親しむ活動やイベントの実施の指導、作業補助等 | 54.0 | 太子町の背後地区が比較的多く、逆に周辺地区が極端に少ない |
| 6)川の生物の定期的な観察・記録 | 53.3 | 揖保川町の周辺地区が比較的多く、その他は河川から遠い地区ほど少なくなる |
| 7)生物生息環境や観察の場などの整備計画づくり | 51.1 | 姫路市の本川沿い地区が比較的多い |
| 8)教育・学習活動への指導、作業補助等 | 51.1 | 姫路市の本川沿い地区が比較的多い |
| 9)環境学習プログラムなど、活動の企画づくり | 47.4 | 姫路市の本川沿い地区が比較的多い。河川から遠い周辺地区は総じて少ない |
| 10)生物生息環境や観察の場の監視や利用の管理活動 | 47.0 | 揖保川町の周辺地区、太子町の背後地区、御津町の本川隣接地区が比較的多い |
| 11)市民活動団体等が行っている既存の活動への助言や、地域で活動を展開する場合の世話 | 44.2 | 河川に近い地区に比較的多い |
| 12)教育・学習活動の主催・運営 | 43.1 | 姫路市の本川沿い地区は比較的多いが、周辺地区は総じて少ない |
| 13)川の環境についての、地域の人々の意見や要望をとりまとめる作業(窓口係、意見の収集等) | 39.2 | 平均しているが、太子町と御津町の周辺地区では特に少ない |
| 14)揖保川・林田川の環境や川での活動に関する、インターネット等による情報交換のネットワークづくりやその運営 | 31.0 | 全体的に少ない |
| 15)地域の人々や川を訪れる人々を対象とする揖保川・林田川の環境・歴史等の解説活動(ガイド等) | 30.5 | 全体的に少ないが、河川から遠い周辺地区は特に少ない |

出典 揖保川・林田川水環境緊急改善推進協議会資料より

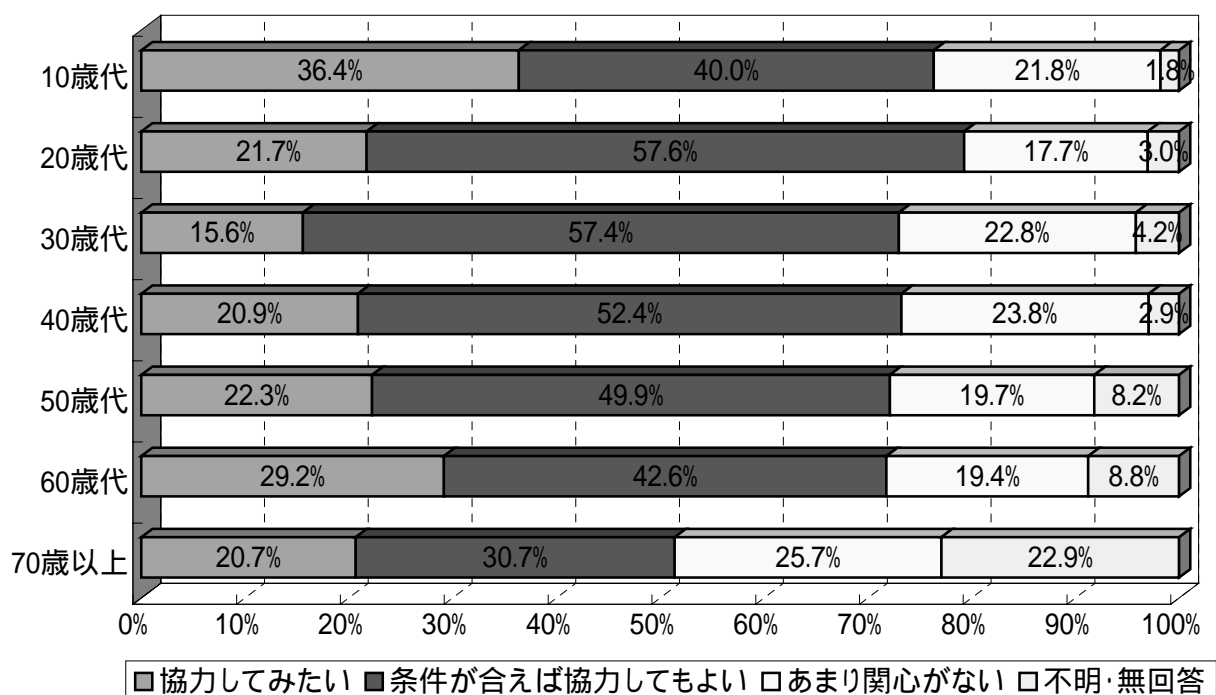
上記の1)～15)の取り組みについての年齢別の集計結果を次ページ以降に示します。

< 年齢別集計 >

1) 川や河川敷をきれいに保つ清掃や草刈り等

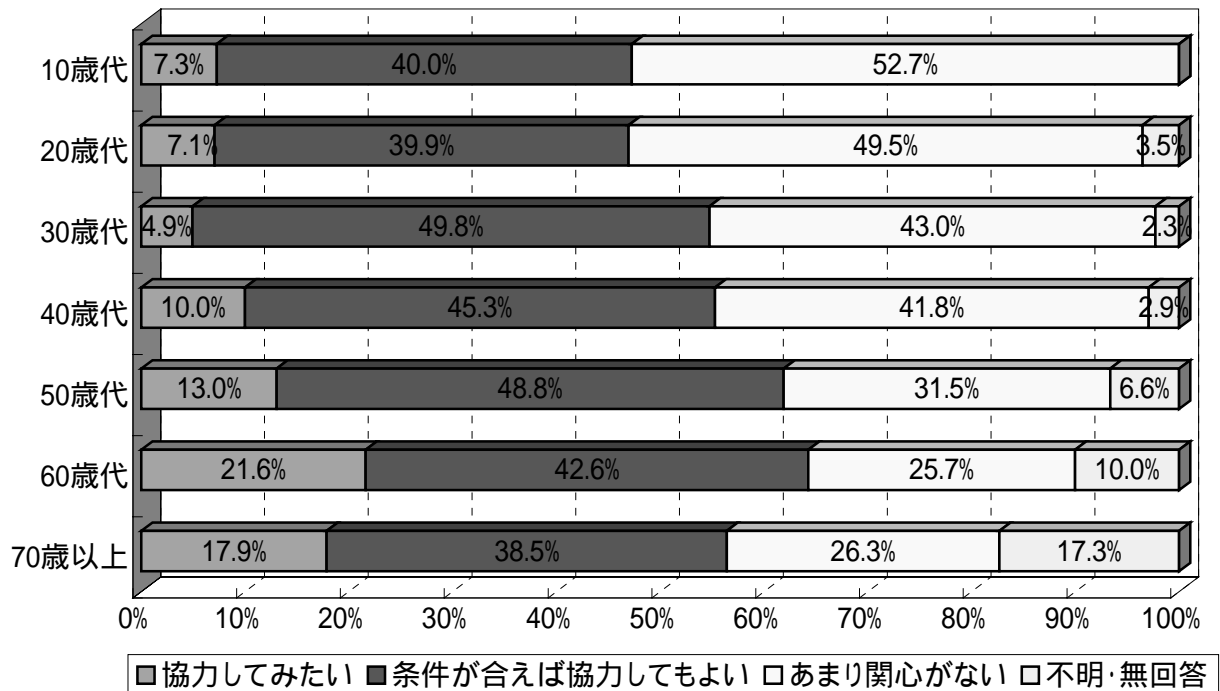


2) 災害時などのボランティア活動

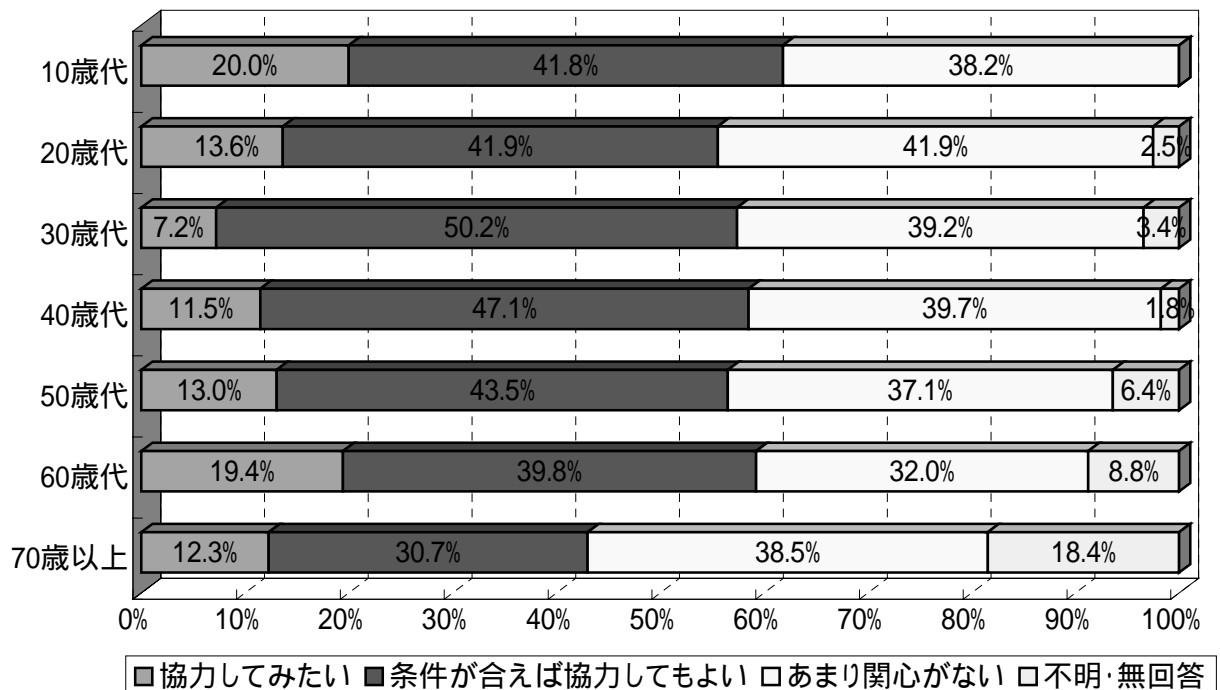


出典 揖保川・林田川水環境緊急改善推進協議会資料より

3) 川や河川敷へのゴミや廃棄物の投棄の監視活動

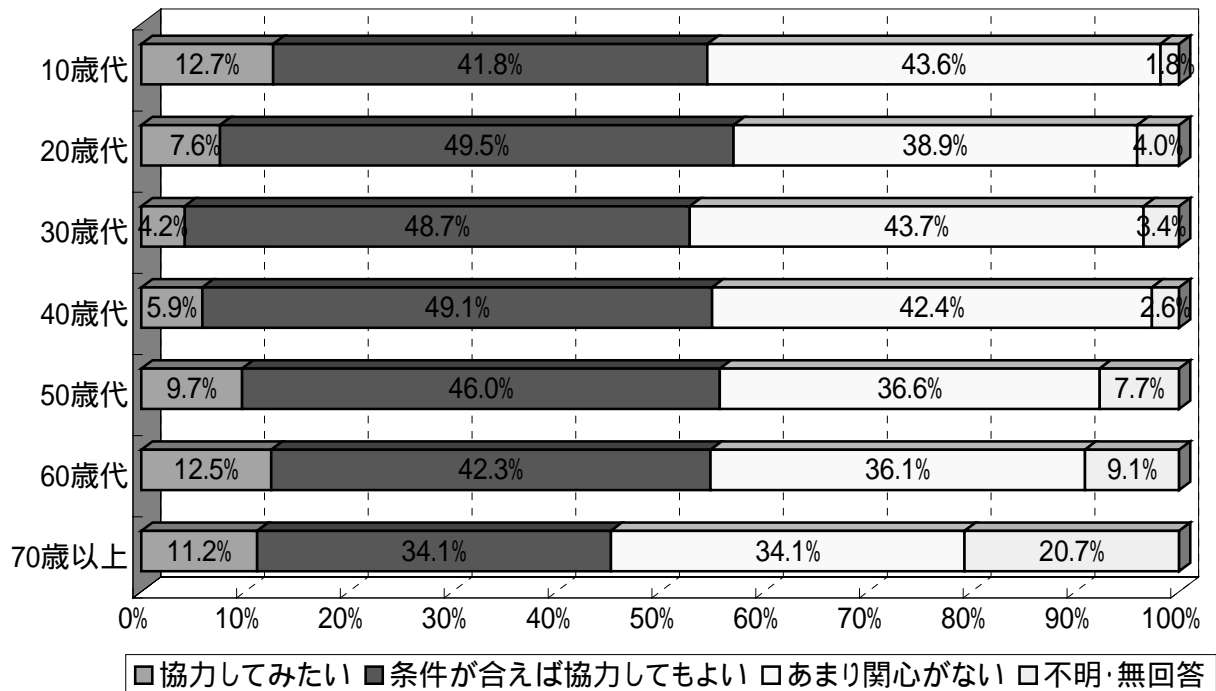


4) 川の水質の定期的な観察・記録

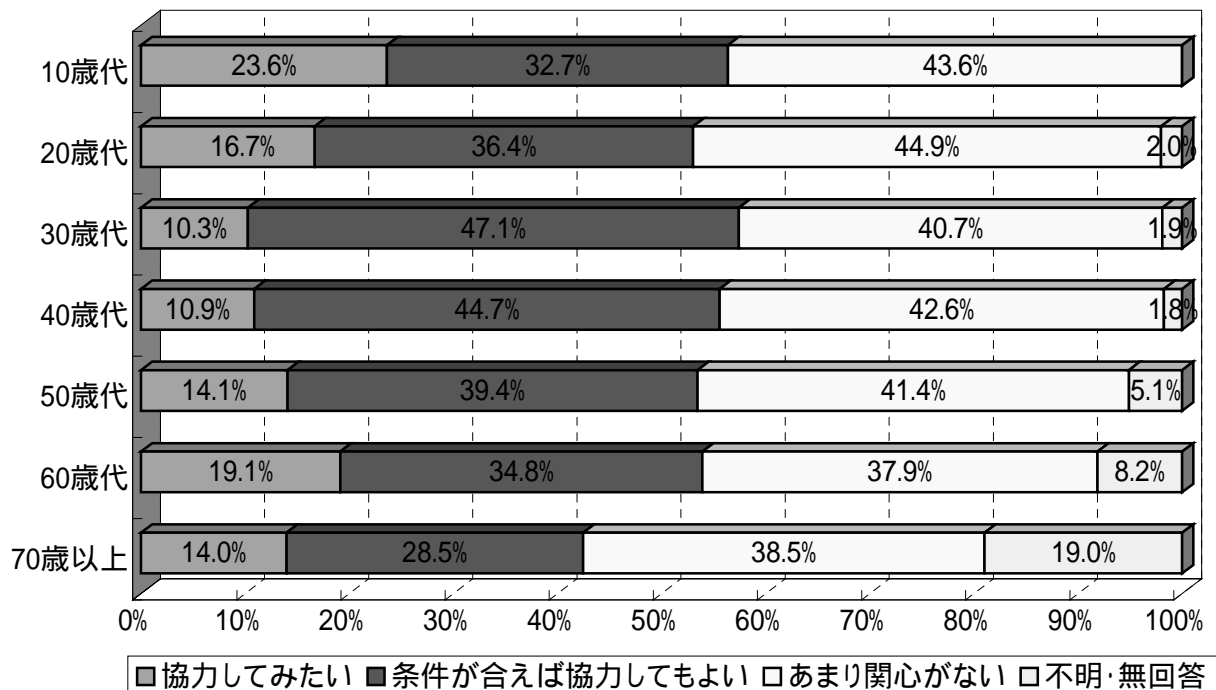


出典 揖保川・林田川水環境緊急改善推進協議会資料より

5) 行政や市民活動団体が行う、川に親しむ活動やイベントの実施の指導、作業補助等

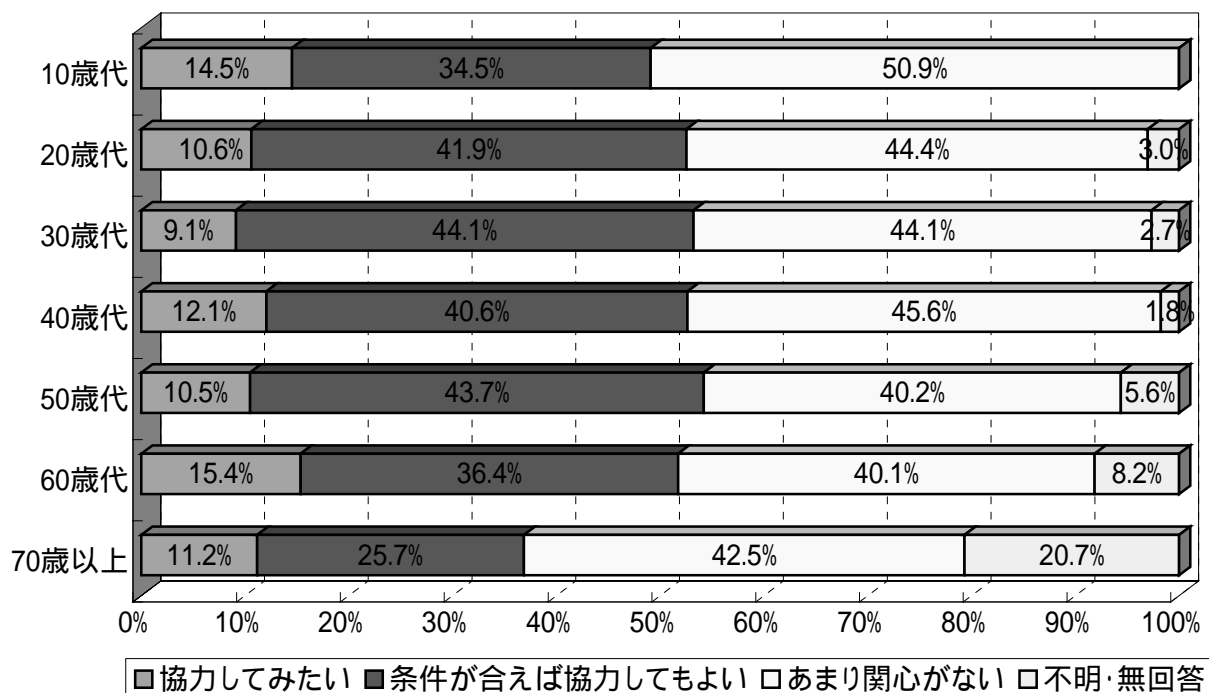


6) 川の生物の定期的な観察・記録

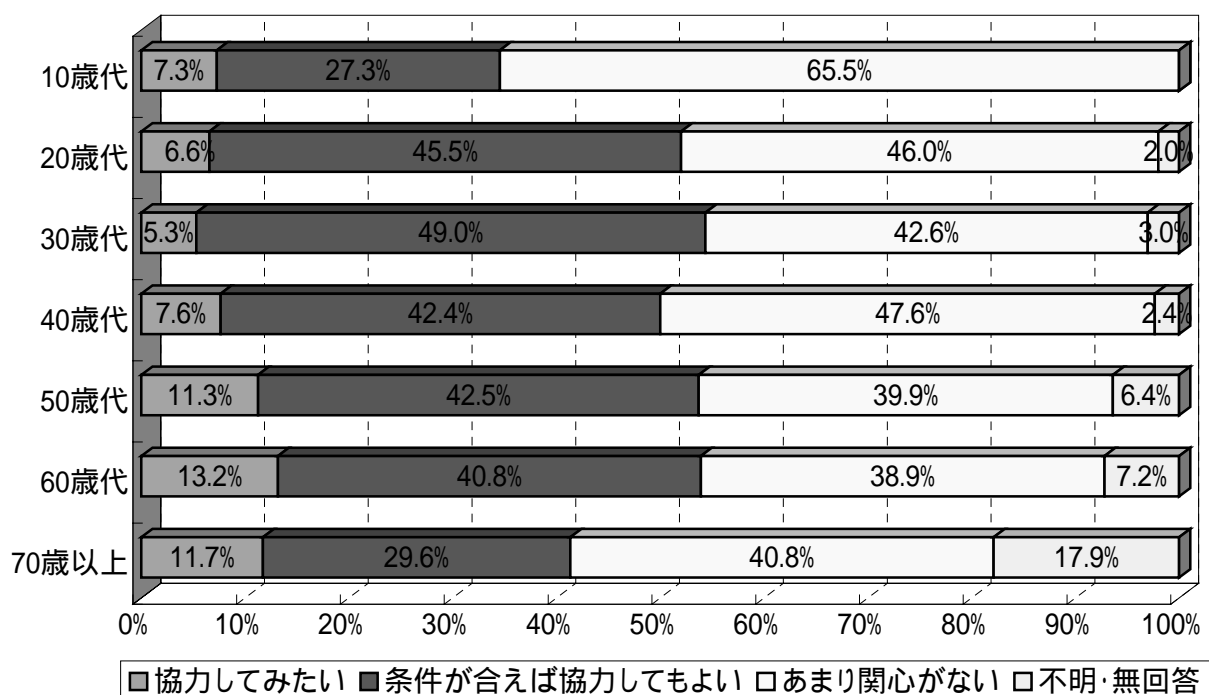


出典 揖保川・林田川水環境緊急改善推進協議会資料より

7) 生物生息環境や観察の場などの整備計画づくり

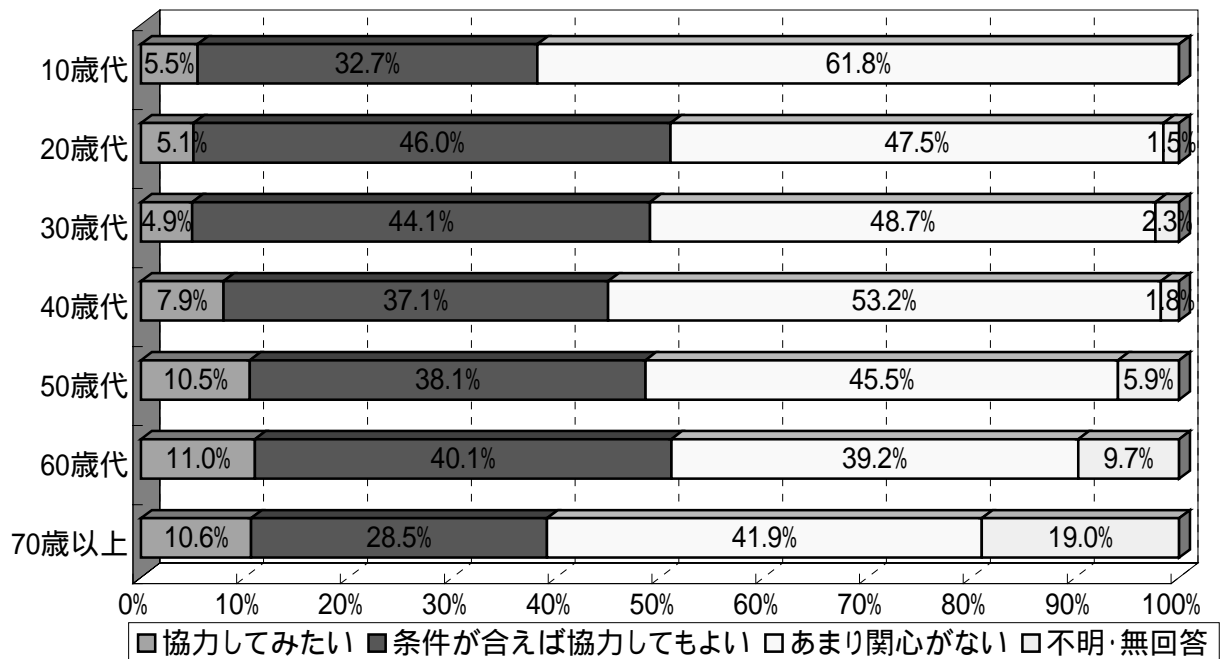


8) 教育・学習活動への指導、作業補助等

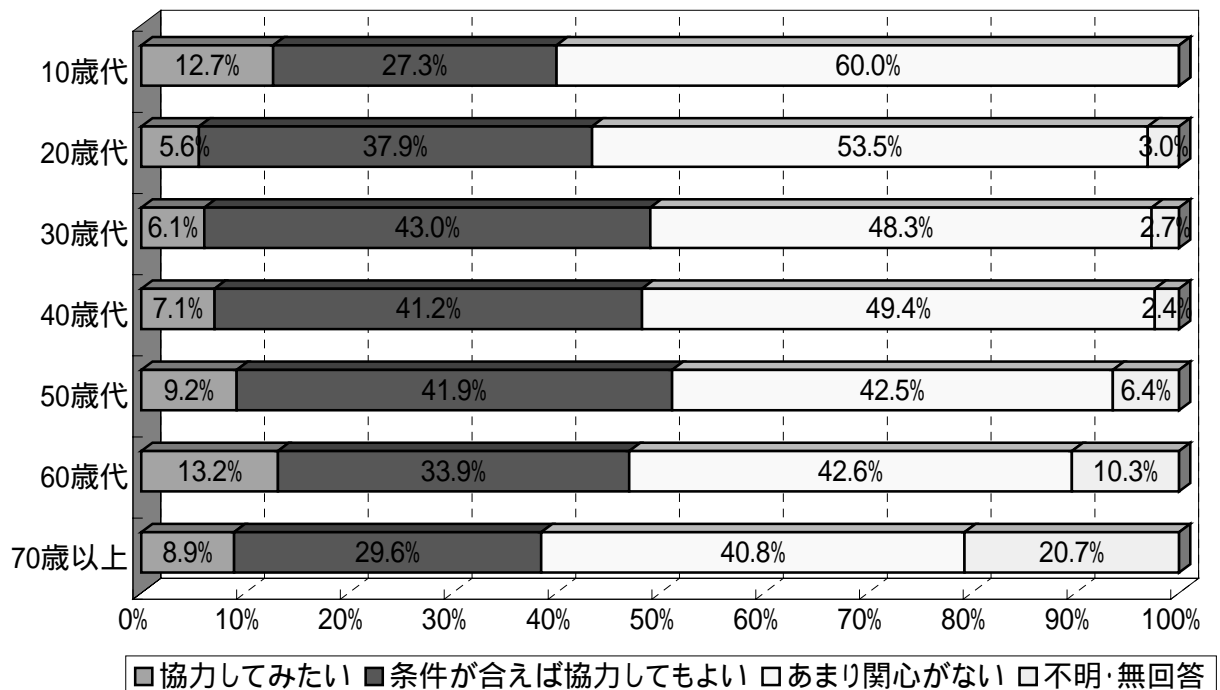


出典 揖保川・林田川水環境緊急改善推進協議会資料より

9) 環境学習プログラムなど、活動の企画づくり

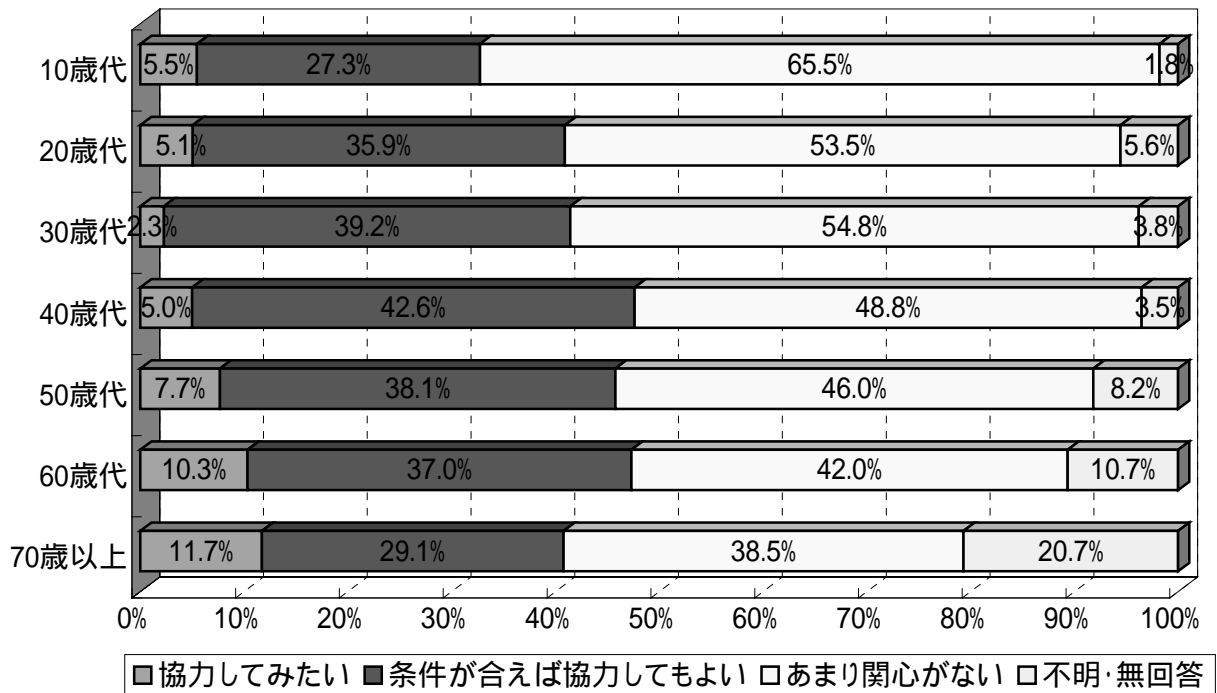


10) 生物生息環境や観察の場の監視や利用の管理活動

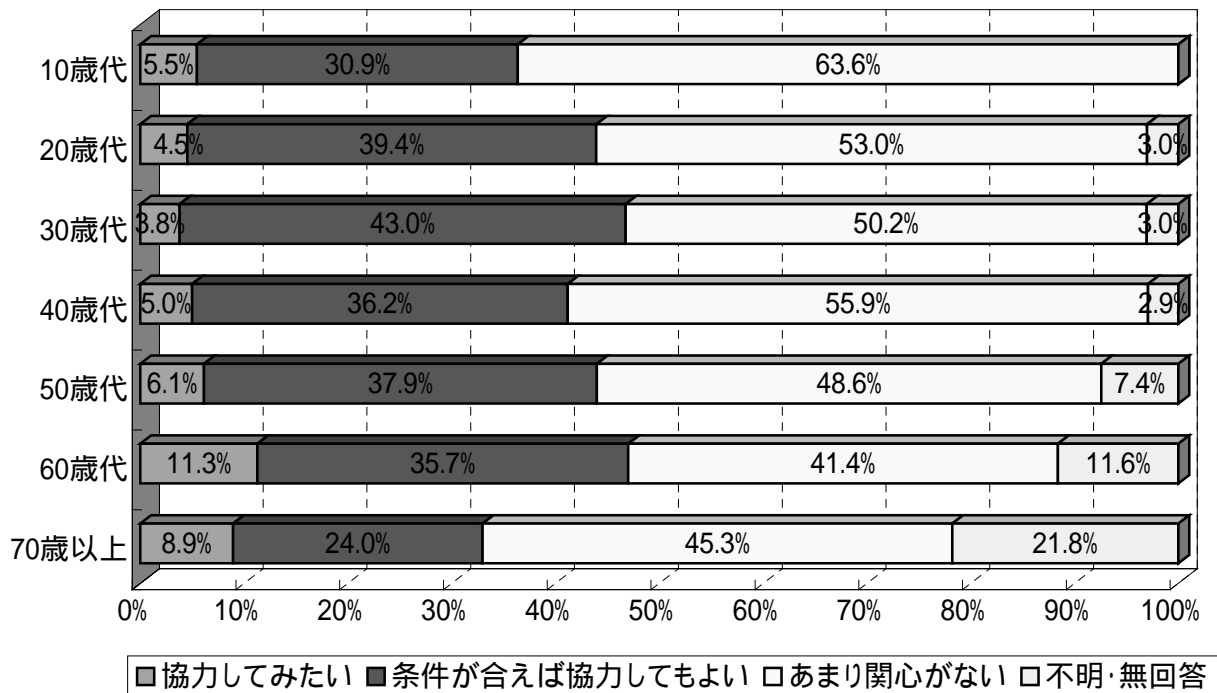


出典 揖保川・林田川水環境緊急改善推進協議会資料より

11) 市民活動団体等が行っている既存の活動への助言や、地域で活動を展開する場合の世話

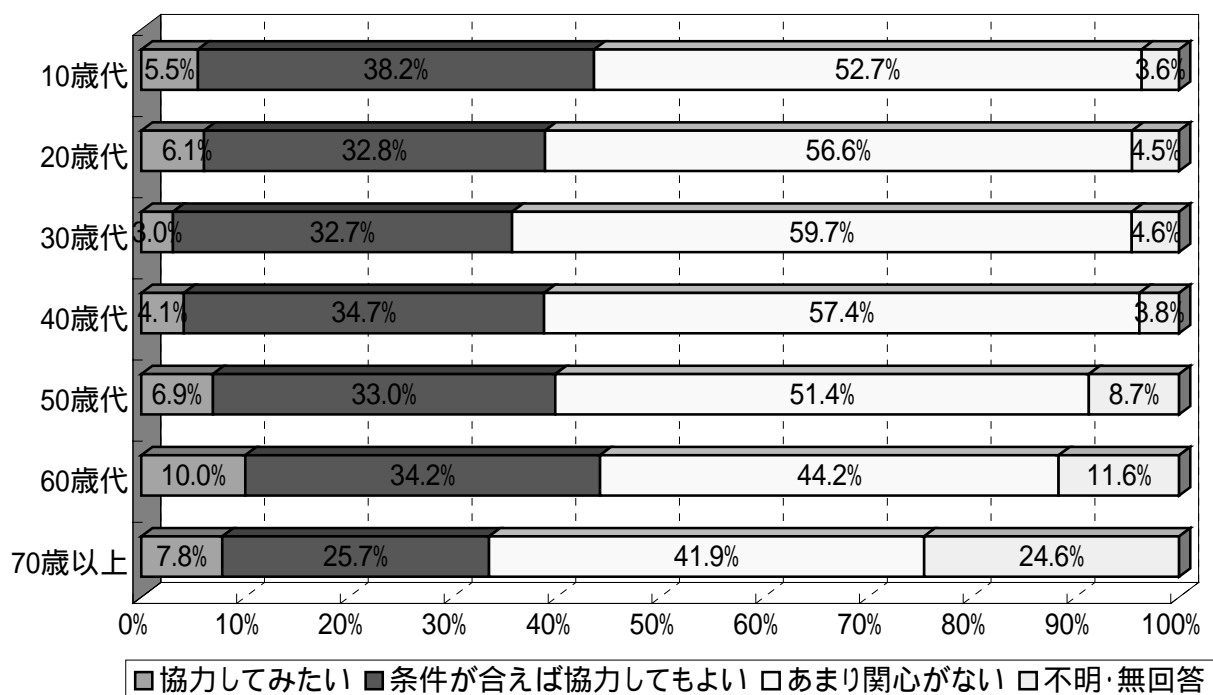


12) 教育・学習活動の主催・運営

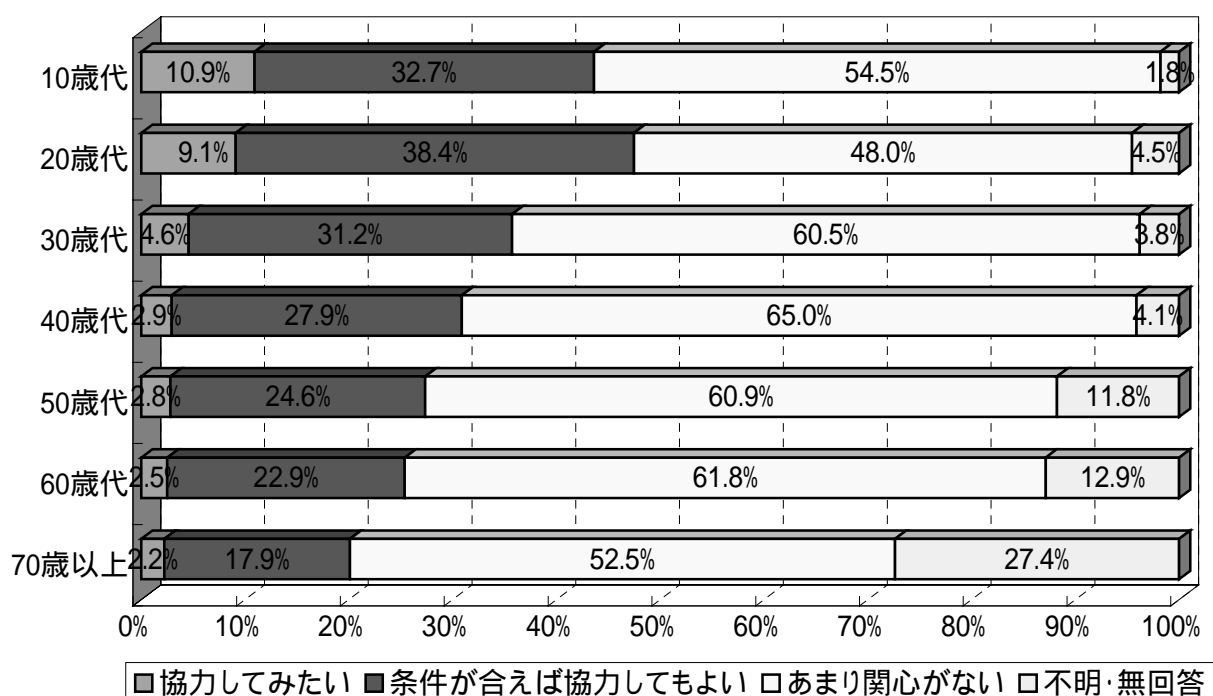


出典 揖保川・林田川水環境緊急改善推進協議会資料より

13) 川の環境についての、地域の人々の意見や要望をとりまとめる作業（窓口係、意見の収集等）

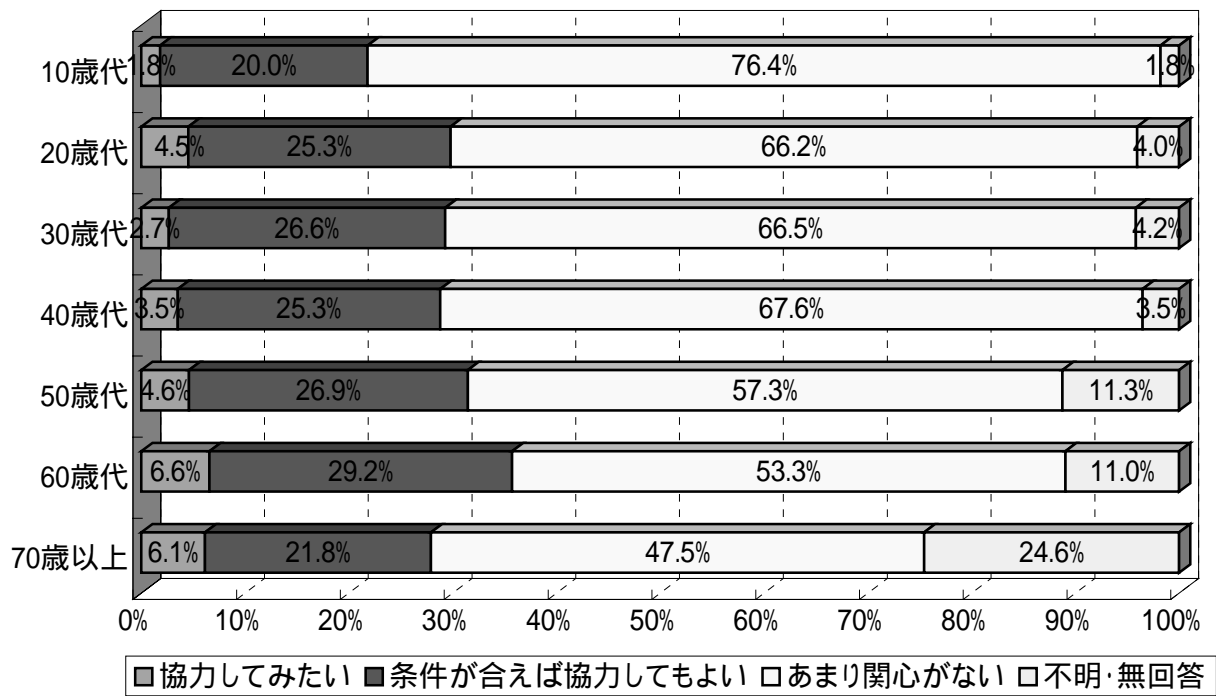


14) 揖保川・林田川の環境や川での活動に関する、インターネット等による情報交換のネットワークづくりやその運営



出典 揖保川・林田川水環境緊急改善推進協議会資料より

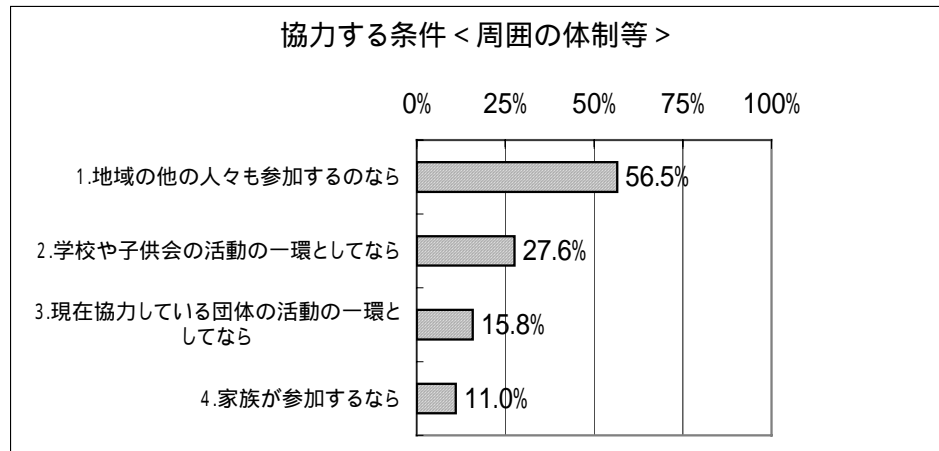
15) 地域の人々や川を訪れる人々を対象とする揖保川・林田川的环境・歴史等の解説活動(ガイド等)



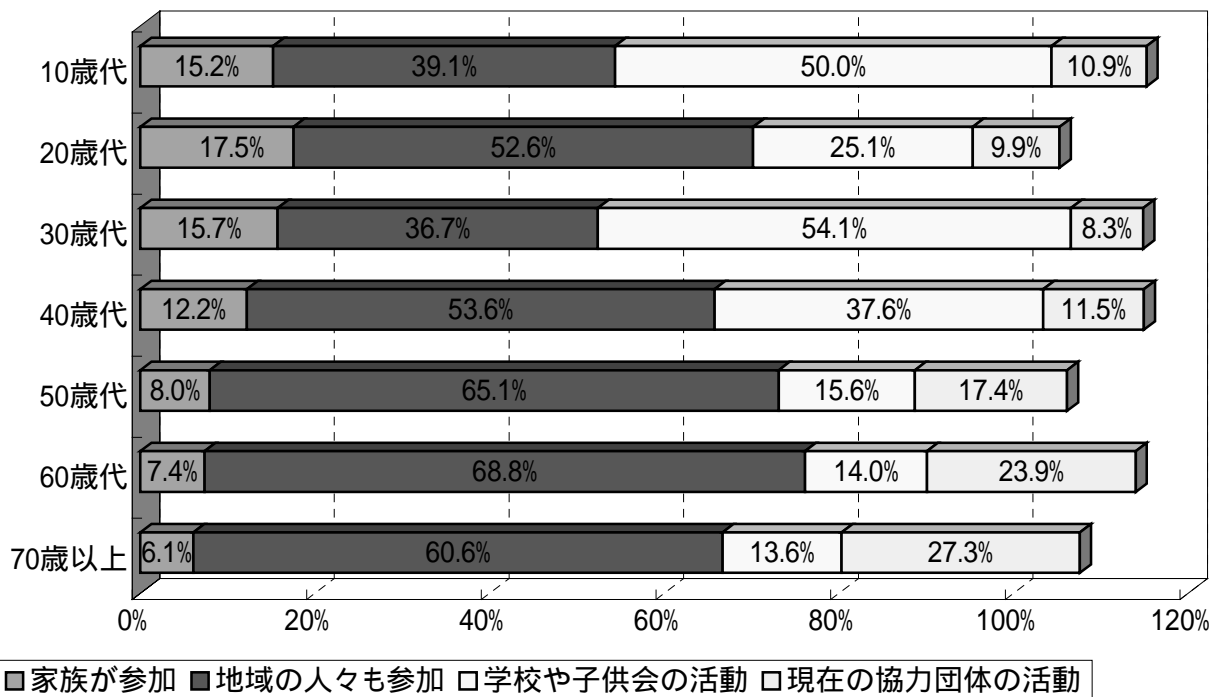
出典 揖保川・林田川水環境緊急改善推進協議会資料より

- 1 取り組みに対する協力の条件

周囲の体制等

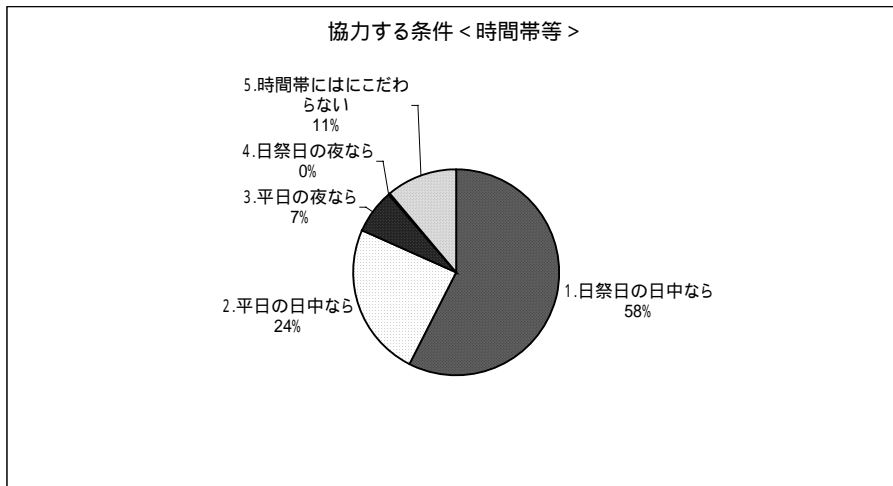


< 年齢別集計 >

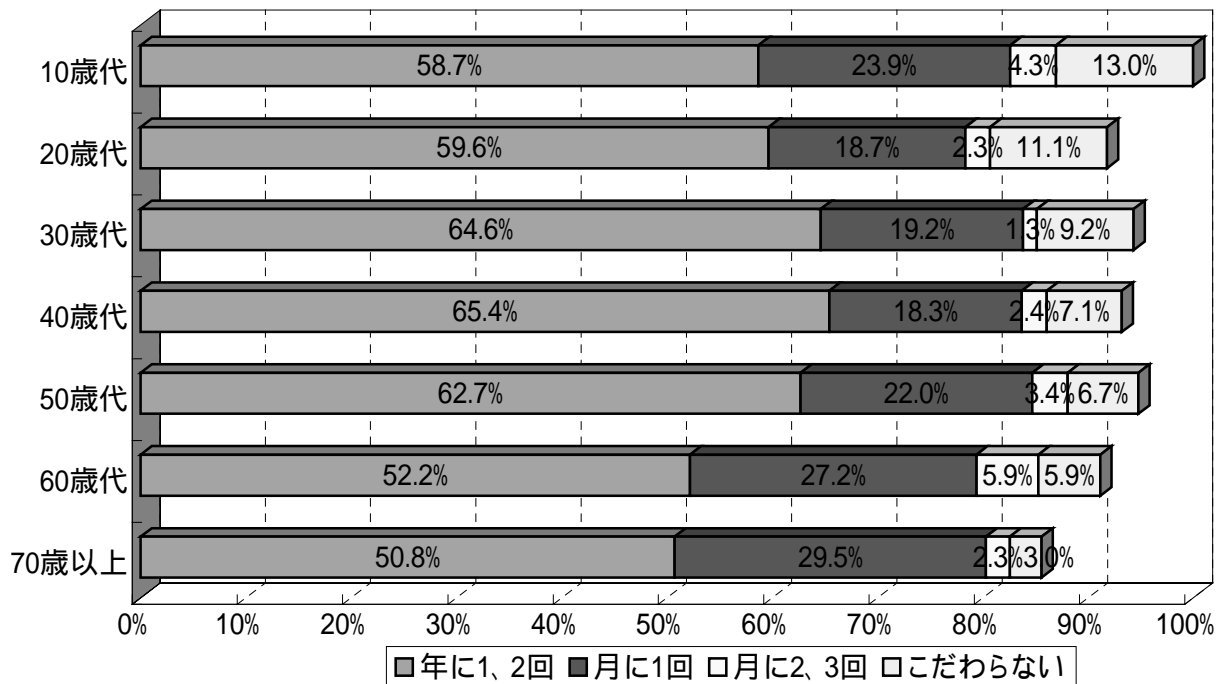


出典 揖保川・林田川水環境緊急改善推進協議会資料より

- 2 取り組みに対する協力の条件
負担の程度等



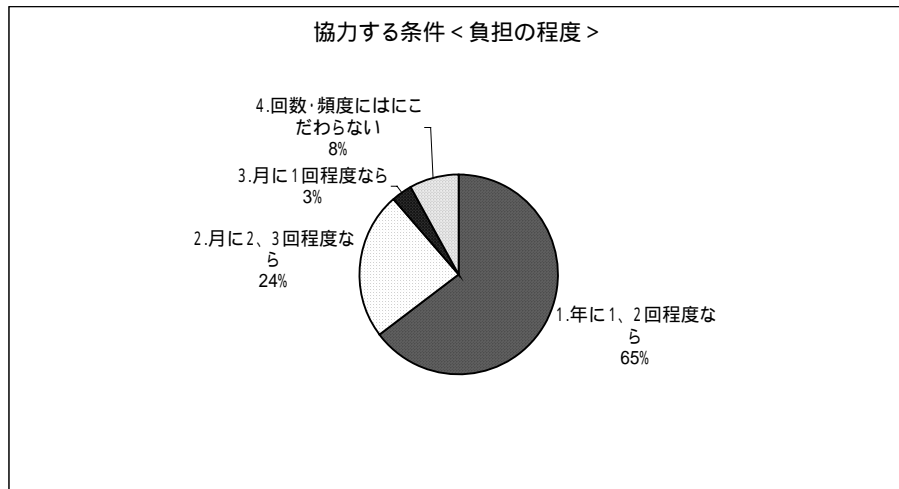
< 年齢別集計 >



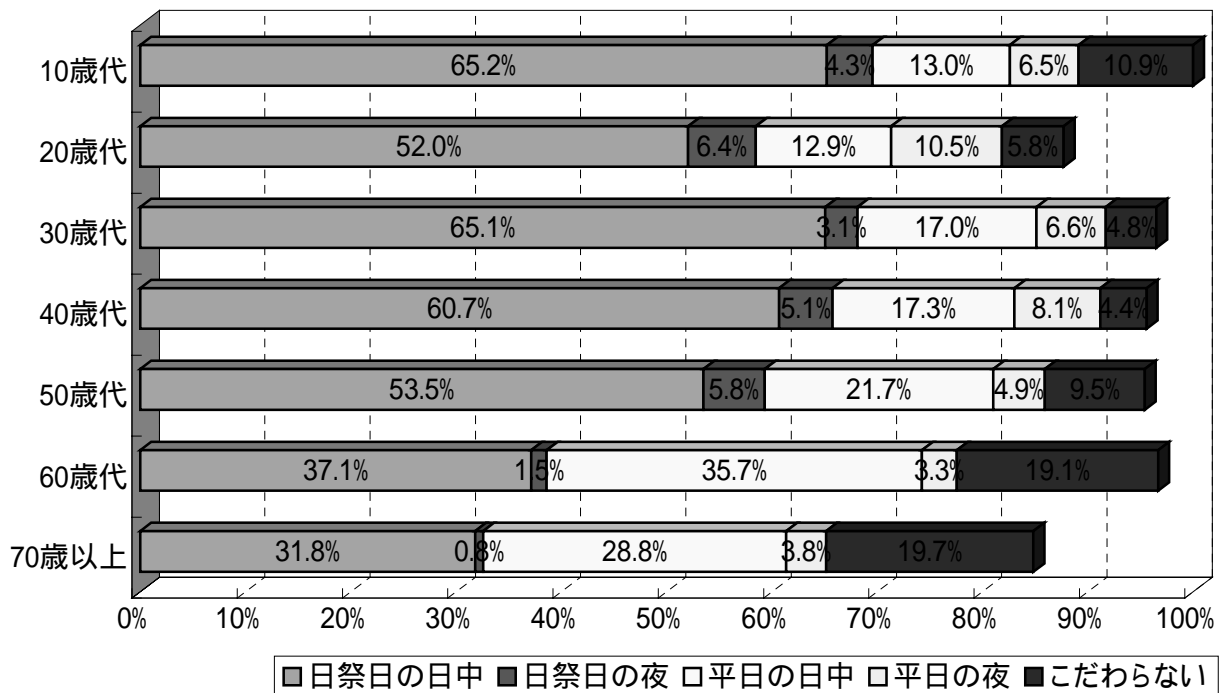
出典 揖保川・林田川水環境緊急改善推進協議会資料より

- 3 取り組みに対する協力の条件

協力できる時間帯



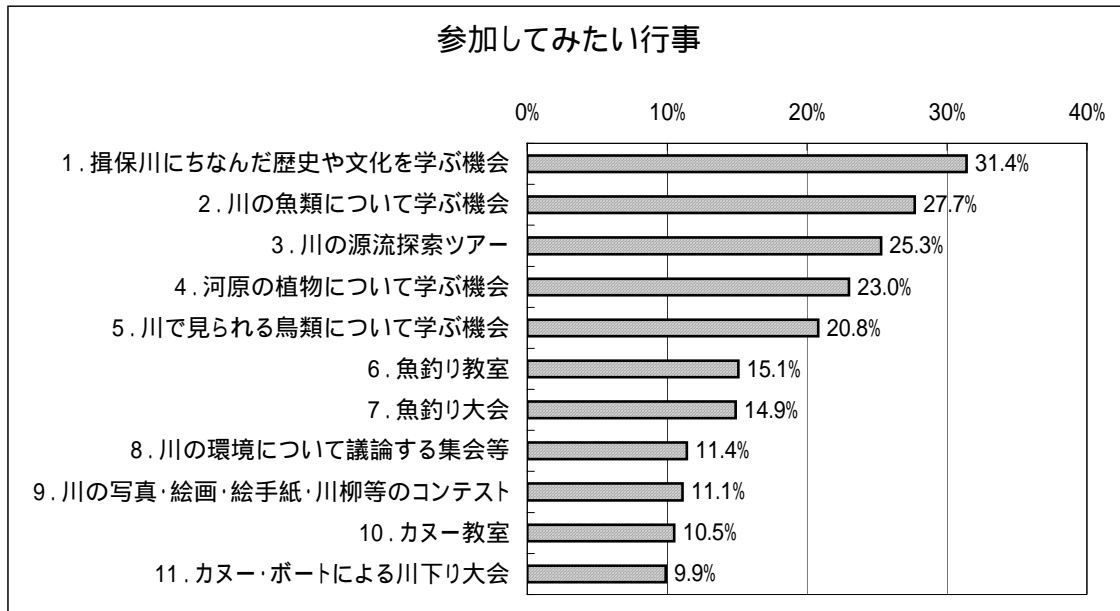
< 年齢別集計 >



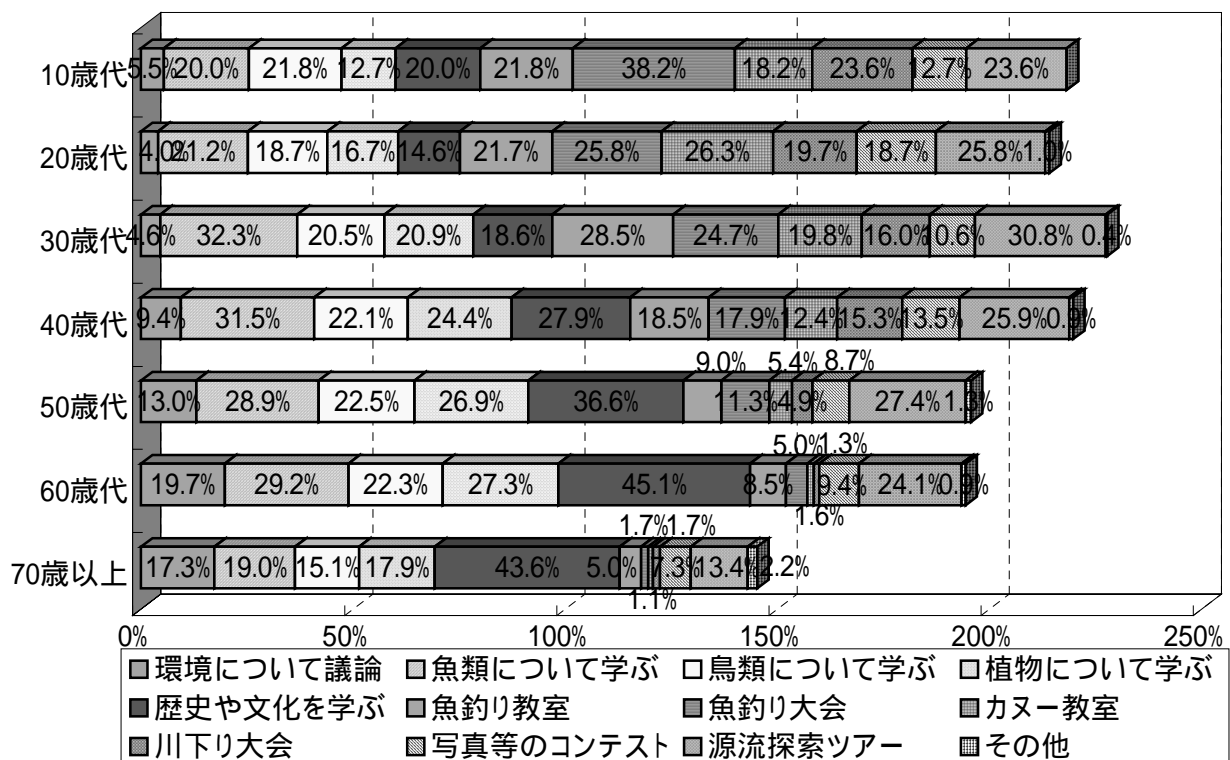
出典 揖保川・林田川水環境緊急改善推進協議会資料より

参加してみたい行事等

イベントや行事等への参加を想定した意識は、対象地域全体の傾向としては、以下の通り。



< 年齢別集計 >



出典 揖保川・林田川水環境緊急改善推進協議会資料より