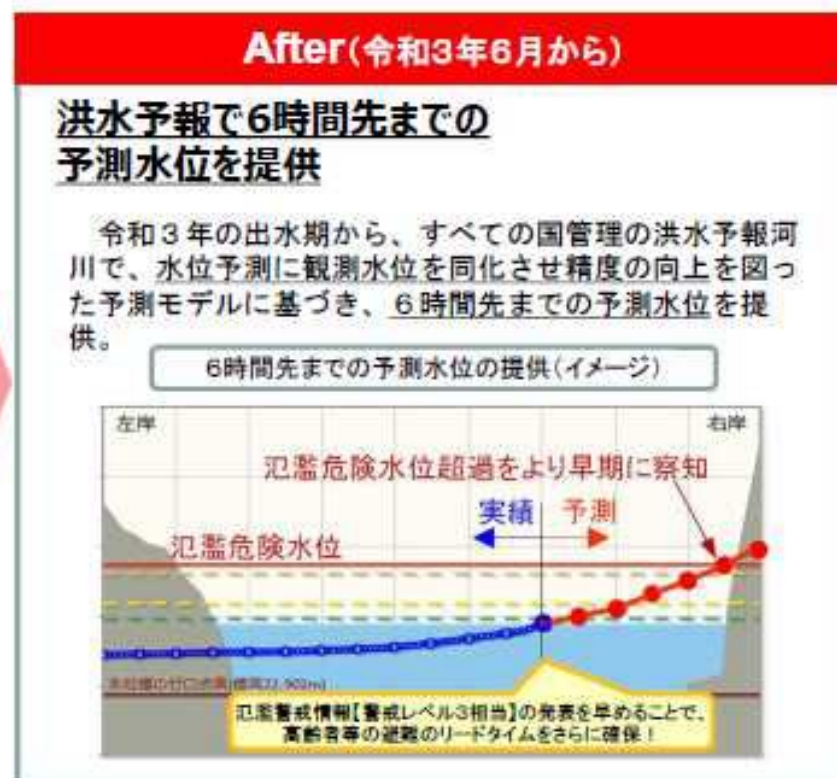


情報提供資料

洪水予報に活用する洪水予測の長時間化

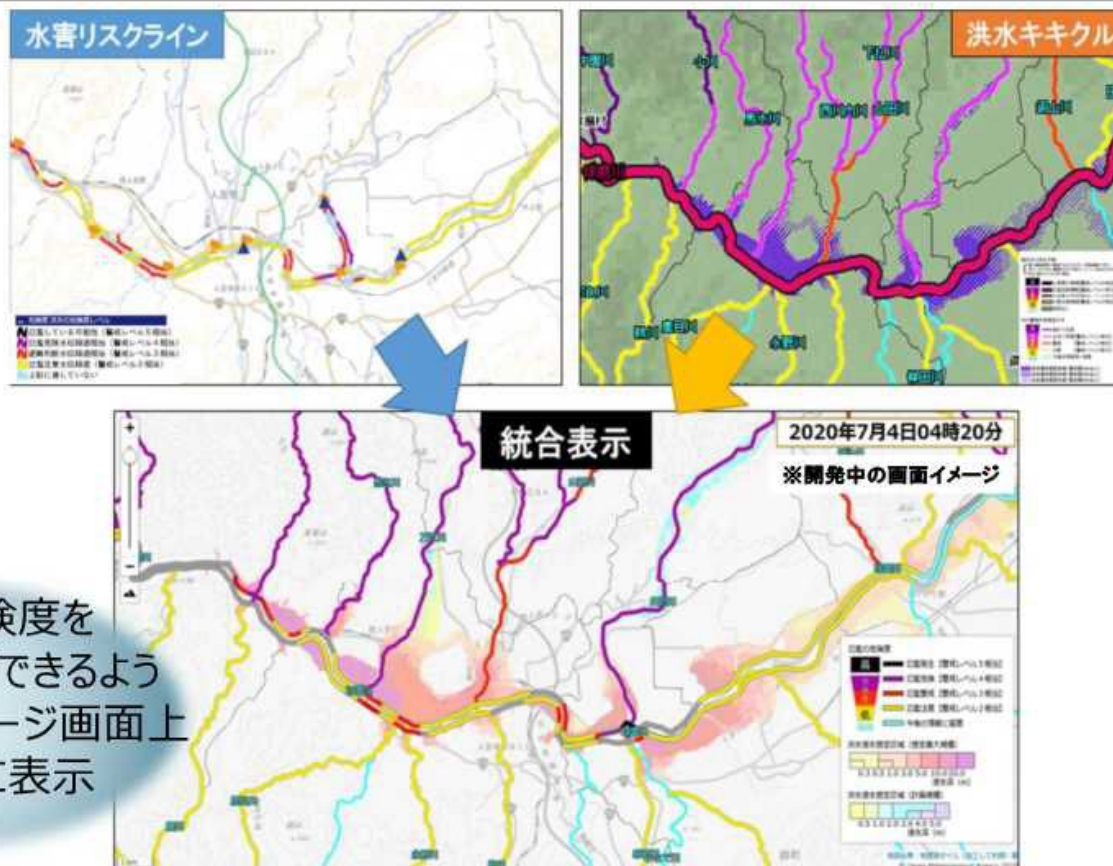
～国による洪水予報で6時間先までの予測水位を提供～

- ▶ 令和3年6月から、すべての国管理の洪水予報河川で、洪水予報の発表の際に6時間先までの予測水位の提供を開始。※国土交通省のウェブサイト（「川の防災情報」）を通じて一般にも広く配信。
- ▶ これにより、市区町村長の高齢者等避難発令の目安となる氾濫警戒情報の発表を前倒し。



洪水に関する危険度情報の一体的発信

- 大河川では、河道や水位情報が充実。国管理河川においては、きめ細かな越水・溢水リスクを伝える「国管理河川の洪水の危険度分布」(水害リスクライン)を令和2年から運用開始。
- 中小河川では、水位情報などが無いいため、地形情報や気象情報(雨量予測)をもとに中小河川の洪水危険度を伝える「洪水警報の危険度分布」(洪水キキクル)を運用中。
- 自治体、住民がリアルタイムに必要なリスク情報を把握するため、それぞれの危険度をワンストップで容易に確認できるよう、令和4年度の運用開始を目標に整備。



地域の危険度を
一元的に確認できるよう
気象庁ホームページ画面上
で一体的に表示

キキクル（危険度分布）の改善

課題

- 令和3年5月に災害対策基本法が改正され、避難情報が変更となったが、
 - ① 警戒レベルのカラーコードとキキクル（危険度分布）のカラーコードが一致していない。
 - ② 大雨特別警報は、市町村単位で発表されるが、市町村は警戒レベル5 緊急安全確保の発令対象区域の判断が困難。

警戒 レベル	警戒レベル3	警戒レベル4	警戒レベル5
	高齢者等避難	避難指示	緊急安全確保
警戒 レベル 相当 情報	警戒レベル3相当	警戒レベル4相当	警戒レベル5相当
	大雨・洪水警報	土砂災害警戒情報	大雨特別警報
	キキクル： 警戒	キキクル： 非常に危険	キキクル： 極めて危険

① 警戒レベルのカラーコードと一致していない。

② キキクル「黒」が無く、市町村は警戒レベル5 緊急安全確保の発令対象区域の判断が困難。

※ 大雨特別警報（土砂災害）は、土砂キキクルの技術を活用した1kmメッシュ毎の基準値は設定済みだが、大雨特別警報（浸水害）については、まだキキクルの技術を活用した1kmメッシュ毎の基準値は未設定。

大雨・洪水警報の危険度分布について今後技術的な改善を進め、警戒レベル5にそととする危険度分布「黒」を新設するまでの間、危険度分布の「極めて危険」を大雨特別警報が発表された際の警戒レベル5緊急安全確保の発令対象区域の絞り込みに活用する。（「避難情報に関するガイドライン」（内閣府））

キキクル（危険度分布）の改善

改善案

- 大雨特別警報の基準値への到達を示す「災害切迫」（黒）を警戒レベル5相当として新設するとともに、これまでの「非常に危険」（うす紫）と「極めて危険」（濃い紫）を統合し、警戒レベル4相当の「危険」（紫）に一本化する。
- これにより、警戒レベルとの齟齬語を解消し、警戒レベル相当情報としてより分かりやすく危険度を伝える。 令和4年6月予定

現状

- 土砂キキクル
 - 極めて危険
 - 非常に危険【警戒レベル4相当】
 - 警戒 【警戒レベル3相当】
 - 注意 【警戒レベル2相当】
 - 今後の情報等に留意
- 浸水キキクル
 - 極めて危険
 - 非常に危険
 - 警戒
 - 注意
 - 今後の情報等に留意
- 洪水キキクル
 - 極めて危険
 - 非常に危険【警戒レベル4相当】
 - 警戒 【警戒レベル3相当】
 - 注意 【警戒レベル2相当】
 - 今後の情報等に留意
- キキクル通知サービス
 - 極めて危険【災害発生のおそれ】
 - 非常に危険【警戒レベル4相当】
 - 警戒 【警戒レベル3相当】
 - 注意 【警戒レベル2相当】
 - 今後の情報等に留意

改善後

- 土砂キキクル
 - 災害切迫【警戒レベル5相当】
 - 危険 【警戒レベル4相当】
 - 警戒 【警戒レベル3相当】
 - 注意 【警戒レベル2相当】
 - 今後の情報等に留意
- 浸水キキクル
 - 災害切迫【警戒レベル5相当】
 - 危険
 - 警戒
 - 注意
 - 今後の情報等に留意
- 洪水キキクル
 - 災害切迫【警戒レベル5相当】
 - 危険 【警戒レベル4相当】
 - 警戒 【警戒レベル3相当】
 - 注意 【警戒レベル2相当】
 - 今後の情報等に留意
- キキクル通知サービス
 - 災害切迫【警戒レベル5相当】
 - 危険 【警戒レベル4相当】
 - 警戒 【警戒レベル3相当】
 - 注意 【警戒レベル2相当】
 - 今後の情報等に留意