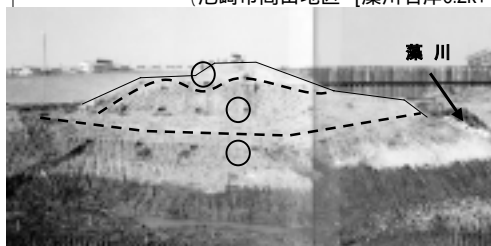


治水・防災

治水・防災

不均質な堤防内部

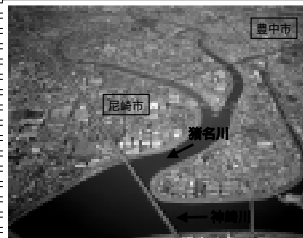
(尼崎市高田地区 [藻川右岸0.2k+148m])



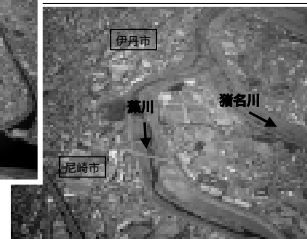
- : 堤防嵩上げ(粘土混じり砂)
- : 旧堤防もしくは自然堤防(砂質粘土)
- : 原地盤(シルト混じり砂)

連続堤防に守られた下流低平地

< 尼崎市戸ノ内付近 >



< 猪名川・藻川分派点付近 >



被害の深刻さの増加

整備前

低い水位でゆっくり浸水し始める



水害の頻度は減少

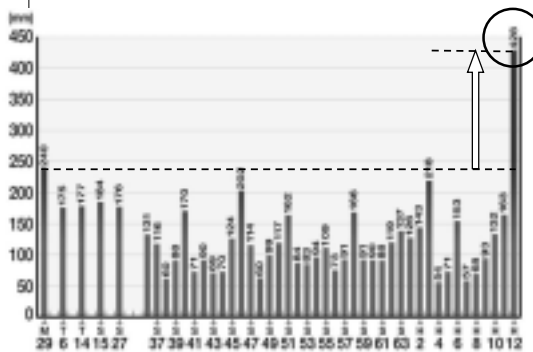
破堤時の被害の深刻度は増加

整備後

激しい流水により壊滅的な被害となる



過去の2倍近い降水量



※観測史上(明治24年から)第10位までの観測データ及び昭和35年以降の観測データより作成

治水・防災 4章

河川整備の基本的な考え方

破堤による被害の回避を究極的な目標とし、そのための施策に最優先で取り組む

〔第2稿 P2.1〕 7

治水・防災 4章

4.3.1 洪水

□ は、猪名川に関するもの

- (1) 破堤による被害の回避・軽減
 - 1) 日頃から備える
 - 2) 洪水時の対応
 - 3) 流域で水を貯める
 - 4) 堤防強化対策
- (2) 浸水被害の軽減
 - 1) 狭窄部上流の浸水被害の軽減
 - 2) 琵琶湖沿岸の浸水被害の軽減
- (3) 一連区間整備の完成等
- (4) 土砂対策

流域内対策
排水機場運用
高規格堤防
堤防補強

〔第2稿 P2.1〕 8

治水・防災 5章

5.3.1 洪水

実施

住民 ↔ 河川管理者 沿川自治体により構成

水害に強い地域づくり協議会(仮称)

- 部会 (日頃から備える)
- 部会 (洪水時の対応)
- 部会 (流域で水を貯める)

〔第2稿 P3.6〕 9

治水・防災 4章

4.3.1 洪水

□ は、猪名川に関するもの

- (1) 破堤による被害の回避・軽減
 - 1) 日頃から備える
 - 2) 洪水時の対応
 - 3) 流域で水を貯める
 - 4) 堤防強化対策
- (2) 浸水被害の軽減
 - 1) 狭窄部上流の浸水被害の軽減
 - 2) 琵琶湖沿岸の浸水被害の軽減
- (3) 一連区間整備の完成等
- (4) 土砂対策

流域内対策
排水機場運用
高規格堤防
堤防補強

〔第2稿 P2.1〕 10

治水・防災 5章

5.3.1 洪水

実施

住民 ↔ 河川管理者 沿川自治体により構成

水害に強い地域づくり協議会(仮称)

- 部会 (日頃から備える)
- 部会 (洪水時の対応)
- 部会 (流域で水を貯める)

〔第2稿 P3.6〕 11

治水・防災 5章

5.3.1 洪水

実施

河川情報表示板
平成14年6月撮影 伊丹市下河原

浸水実績表示
平成15年3月撮影 池田市木部町

〔第2稿 P3.7〕 12

治水・防災 5章
5.3.1 洪水

実施

浸水想定表示

地域防災計画

猪名川・藻川浸水想定区域図

川西市防災マップ

〔第2稿 P37〕 13

治水・防災 5章
5.3.1 洪水

実施

防災訓練等

水防訓練状況
平成15年5月撮影
淀川左岸 大阪市旭区

〔第2稿 P37〕 14

治水・防災 5章
5.3.1 洪水

実施

土地利用の規制・誘導

盛土

〔第2稿 P37〕 15

Blank page with a vertical line on the left side.

16

治水・防災 5章
5.3.1 洪水

実施

水害に強い地域
づくり協議会(仮称)
河川管理者 沿川自治体により構成

住民

部会
(日頃から備える)

部会
(洪水時の対応)

部会
(流域で水を貯める)

〔第2稿 P36〕 17

治水・防災 5章
5.3.1 洪水

実施

広域防災施設整備対策(防災ステーション)

水防センター

備蓄ヤード

ヘリポート

〔第2稿 P38〕 18

治水・防災 5章
5.3.1 洪水

実施

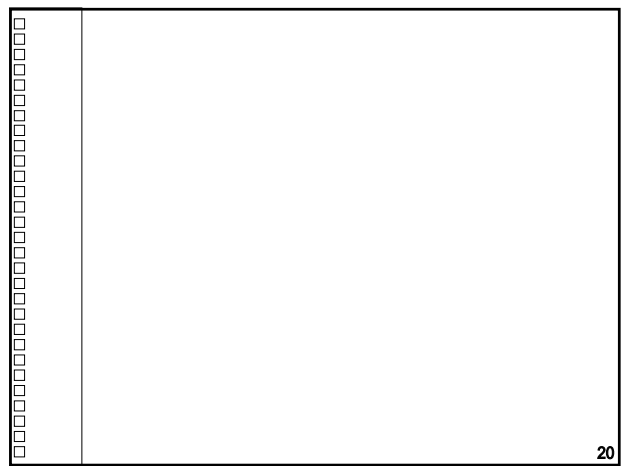
マスメディア等への洪水情報提供

【洪水情報提供】
携帯電話による情報提供

【洪水画像情報提供】
KBS京都放送への提供

〔第2稿 P38〕

19



治水・防災 5章
5.3.1 洪水

実施

水害に強い地域
づくり協議会(仮称)

河川管理者 沿川自治体により構成

住民

部会
(日頃から備える)

部会
(洪水時の対応)

部会
(流域で水を貯める)

〔第2稿 P3.6〕

21

治水・防災 5章
5.3.1 洪水

実施

流域内保水機能、貯留機能の強化について検討

森林の保全 [平成15年7月撮影 川西市]

調節池 [平成15年7月撮影 豊能町]

伊丹川
第1貯留槽 第2貯留槽

地下貯留施設

雨水貯留・浸透施設 [平成15年7月撮影 川西市]

〔第2稿 P3.9〕

22

治水・防災 4章
4.3.1 洪水

□ は、猪名川に関するもの

(1) 破堤による被害の回避・軽減

(2) 浸水被害の軽減

(3) 一連区間整備の完成等

(4) 土砂対策

1) 日頃から備える

2) 洪水時の対応

3) 流域で水を貯める

4) 堤防強化対策

流域内対策

排水機場運用

高規格堤防

堤防補強

1) 狭窄部上流の浸水被害の軽減

2) 琵琶湖沿岸の浸水被害の軽減

〔第2稿 P2.1〕

23

緊急堤防補強区間の抽出

＜抽出条件＞

堤防に隣接して人家が密集、堤防が高い区間
既往最大洪水(S35.8洪水)で破堤の危険性のある区間

の両方を満足する区間を原則

〔第2稿 P3.9〕

24

治水・防災 5章

5.3.1 洪水

＜緊急堤防補強対象区間＞

〔第2稿 P40〕 25

治水・防災 5章

5.3.1 洪水

＜堤防補強の一例＞

実施にあたり現地に則した具体的補強手法を「淀川堤防強化検討委員会」(H15.4設立)で早急に決定する。

〔第2稿 P40〕 26

河川整備の基本的な考え方

- ・狭窄部の開削や無堤部の築堤は、下流への流量が増え、下流の破堤危険度を増大させる。
- ・下流の河川整備の進捗状況等から工事実施の判断をおこなう。

〔第2稿 P21〕 27

治水・防災 4章

4.3.1 洪水

□ は、猪名川に関するもの

- (1) 破堤による被害の回避・軽減
 - 1) 日頃から備える
 - 2) 洪水時の対応
 - 3) 流域で水を貯める
 - 4) 堤防強化対策
- (2) 浸水被害の軽減
 - 1) 狭窄部上流の浸水被害の軽減
 - 2) 琵琶湖沿岸の浸水被害の軽減
- (3) 一連区間整備の完成等
- (4) 土砂対策

流域内対策
排水機場運用
高規格堤防
堤防補強

〔第2稿 P22〕 28

治水・防災 4章

4.3.1 洪水

□ は、猪名川に関するもの

- (1) 破堤による被害の回避・軽減
 - 1) 日頃から備える
 - 2) 洪水時の対応
 - 3) 流域で水を貯める
 - 4) 堤防強化対策
- (2) 浸水被害の軽減
 - 1) 狭窄部上流の浸水被害の軽減
 - 2) 琵琶湖沿岸の浸水被害の軽減
- (3) 一連区間整備の完成等
- (4) 土砂対策

流域内対策
排水機場運用
高規格堤防
堤防補強

〔第2稿 P22〕 29

狭窄部上流の浸水常襲地帯(多田盆地)

狭い橋

S58.9出水の浸水実績

〔第2稿 P40〕 30

治水・防災 4章

4.3.1 洪水

□ は、猪名川に関するもの

- (1) 破堤による被害の回避・軽減
 - 1) 日頃から備える
 - 2) 洪水時の対応
 - 3) 流域で水を貯める
 - 4) 堤防強化対策
- (2) 浸水被害の軽減
- (3) 一連区間整備の完成等
 - 1) 狭窄部上流の浸水被害の軽減
 - 2) 琵琶湖沿岸の浸水被害の軽減
- (4) 土砂対策

流域内対策
排水機場運用
高規格堤防
堤防補強

〔第2稿 P23〕 31

治水・防災 4章

4.3.1 洪水

〔第2稿 P23〕 32

治水・防災 5章

5.3.1 洪水

実施

〔第2稿 P41〕 33

34

治水・防災 5章

5.3.1 洪水

きぬのべし
関連事業の必要性【絹延橋架け替え】

池田市木部町中之島付近 (S35.8洪水時)

〔第2稿 P41〕 [平成15年2月撮影] 35

治水・防災 5章

5.3.1 洪水

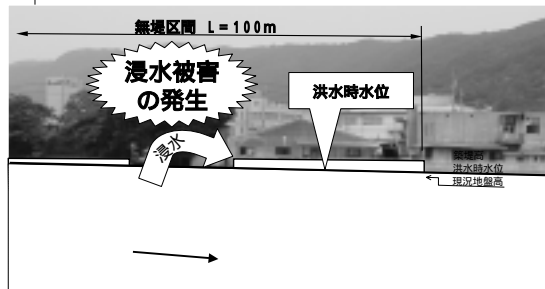
実施

関連事業の必要性

〔第2稿 P41〕 36

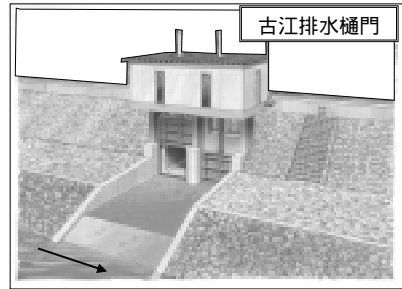
5.3.1 洪水

関連事業の必要性 [古江排水樋門]



5.3.1 洪水

関連事業の必要性



□ は、猪名川に関するもの

4.3.3 地震・津波

(1)地震

(2)津波

5.3.3 地震・津波

津波ハザードマップの作成・公表の支援

