

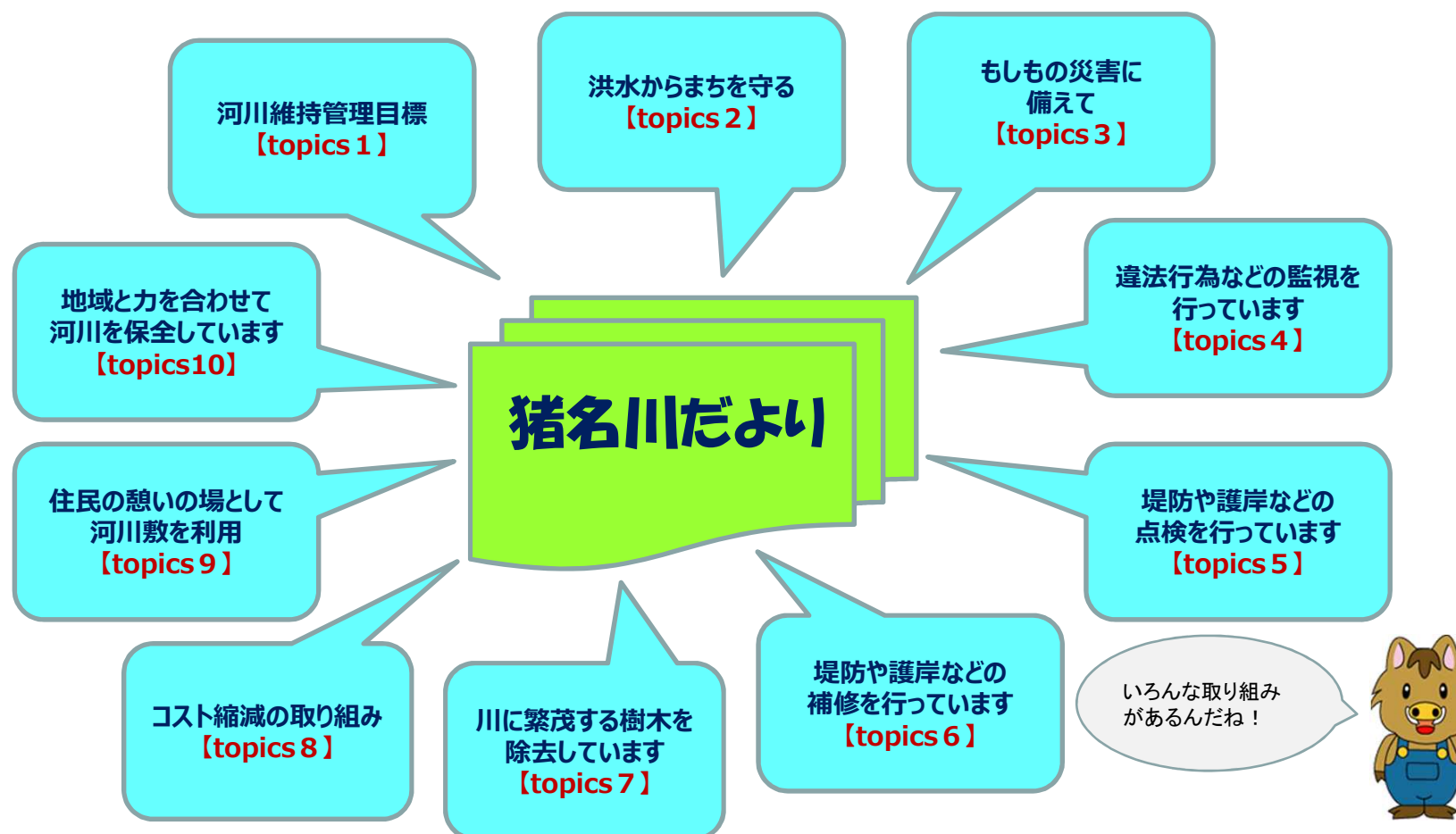
猪名川だより

【猪名川】 R4 河川管理レポート 「安心・安全な川、まちを目指して」

猪名川だより(R4猪名川河川管理レポート)とは…	
Topics1. 河川維持管理目標	1
Topics2. 洪水からまちを守る	2
Topics3. もしもの災害に備えて	4
Topics4. 違法行為などの監視を行っています	7
Topics5. 堤防や護岸などの点検を行っています	9
Topics6. 堤防や護岸などの補修を行っています	10
Topics7. 川に繁茂する樹木を除去しています	11
Topics8. コスト縮減の取り組み	12
Topics9. 住民の憩いの場として河川敷を利用	13
Topics10. 地域と力を合わせて河川を保全しています	14
◎所在地・連絡先	16

猪名川だより（R4猪名川河川管理レポート）とは…

『猪名川だより』は、猪名川・藻川沿いにお住まいのみなさまに、猪名川河川事務所が行っている河川管理の取組みと、今の猪名川・藻川の状態をわかりやすくお伝えしていきます。





河川維持管理目標は、時間の経過や自然災害、人為的な作用等によって、本来河川に求められる治水・利水・環境の機能が低下した場合、これを的確に把握して必要な対策を行うために設けています。

◆河道流下能力の維持について

維持管理すべき一連区間の河道流下断面の目標は、これまでの河川改修等により確保された流下能力を、樹木繁茂や土砂堆積等の影響に対して維持する。



河道掘削(topics.2)

◆河川管理施設の機能維持について

河道、堤防、護岸、根固め工、水制工、床固、水門、樋門、排水機場、観測施設の点検を行い、それぞれの機能を維持する。



河川の点検(topics.5)

◆河川区域等の適正な利用について

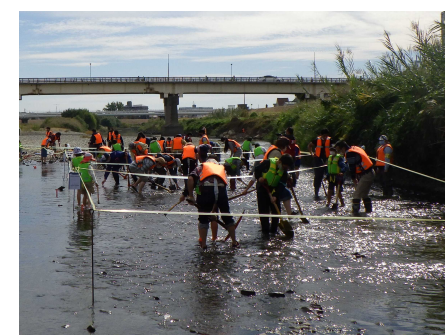
河川区域等が、治水、利水、環境の目的と合致して適正に利用されるよう、河川の状態把握を行うとともに、河川敷の不法占拠や違法行為等への対応を行う。



違法行為の監視(topics.4)

◆河川環境の整備と保全について

生物の生息・生育・繁殖環境、河川景観、人と川とのふれあいの場、水質等について、猪名川の特性や社会的な要請を考慮しながら、適切に河川環境の維持管理を行う。



アユの産卵場作り(topics.10)

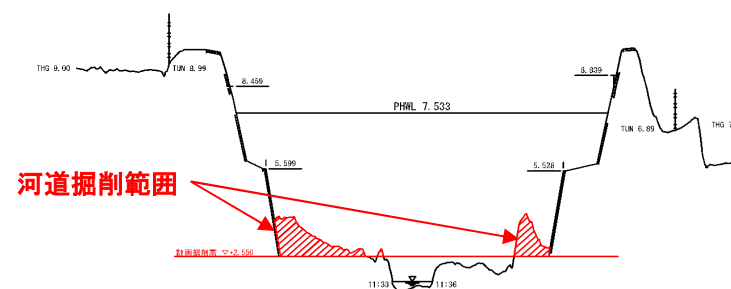
Topics2. 洪水からまちを守る



猪名川では『淀川水系河川整備計画(R3.8.6)』に基づき、戦後最大洪水である昭和35年台風16号洪水の降雨量の1.1倍と同規模の洪水を安全に流下させることを目標として、河道掘削を行っています。



猪名川3.8km付近横断面図



写真① 掘削状況

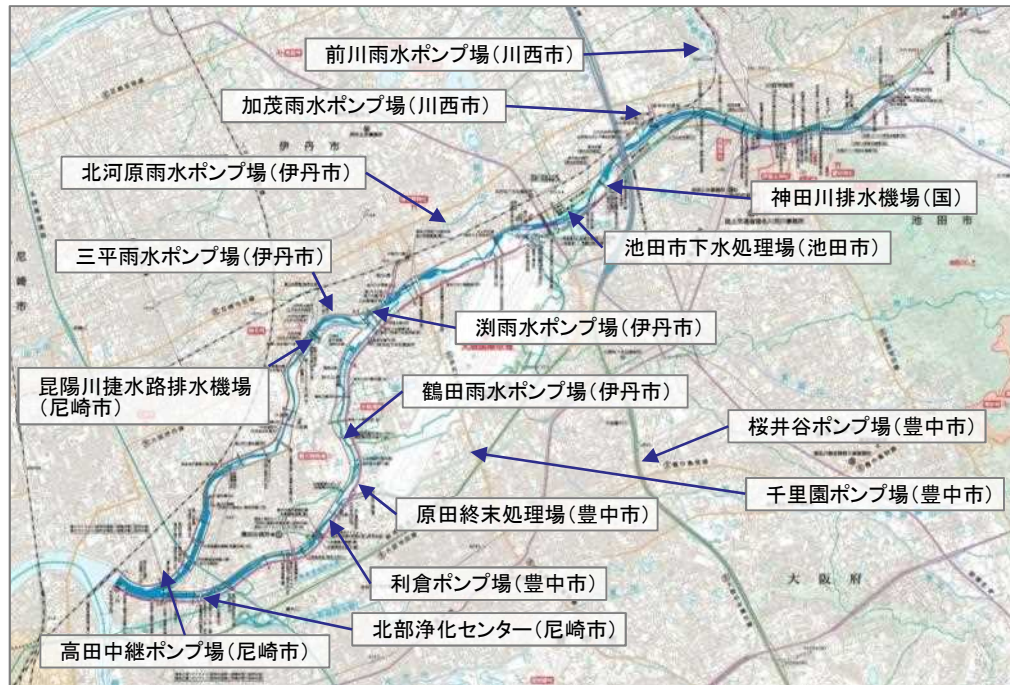


Topics2. 洪水からまちを守る

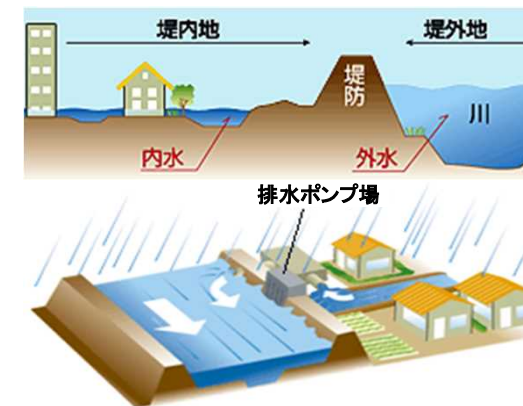


洪水時には、樋門や排水ポンプ場(排水機場)など排水施設の適切な操作を行い、浸水被害の低減に努めています。

▼猪名川流域の排水施設位置図



樋門・排水ポンプ場ってなに？



排水ポンプ場は、まちの中(堤内地)にたまった雨水(内水)を排水ポンプによって、猪名川に強制的に排水するためのものです。

樋門は増水した猪名川の流水が、堤内地に逆流しないよう、猪名川に流れ込む排水路などの流入部に設置されたゲートです。

▼軍行橋(伊丹市)から下流を望む

平成26年には、台風11号の影響で猪名川流域は大雨となり、猪名川の小戸水位観測所(池田市)において、観測史上で4番目の水位(3.52m、8月10日13時20分)を記録しました。

平常時



洪水時





出水に備え、自治体(池田市・伊丹市)と合同で『樋門操作員講習会』を実施しました！

伊丹市

- 日時：令和4年6月2日(木) 9:30~11:00
- 場所：下河原排水樋門、鶴田排水樋門
- 内容：樋門操作連絡体制、操作要領(設定水位)、樋門操作・点検等について(樋門操作員が行うこと)、無線の取り扱い、樋門操作講習会、樋門の予備動力ユニットによる操作

樋門操作員講習会の状況(下河原排水樋門)



樋門操作確認の状況(下河原排水樋門)

池田市

- 日時：令和4年6月2日(木) 13:30~14:30
- 場所：神田川排水機場、神田排水樋門
- 内容：樋門操作連絡体制、操作要領(設定水位)、樋門操作・点検等について(樋門操作員が行うこと)、神田川排水機場主ポンプ操作講習会、神田川排水機場樋門操作講習会

樋門操作員講習会の状況



排水機場操作確認の状況



災害対策車の派遣、災害対策の支援に備えています！

- 災害対策車を常に良好な状態に保ちつつ、操作員の技術力向上を目的として、点検と操作訓練を行っています。近畿地方整備局の所有する様々な災害対策用機械や資機材等を被災地へ派遣することにより、自治体の行う災害対策を支援しています（令和4年度の派遣はありませんでした。）

令和2年7月豪雨による熊本県人吉市内での排水作業状況

熊本県
球磨川（くまがわ）



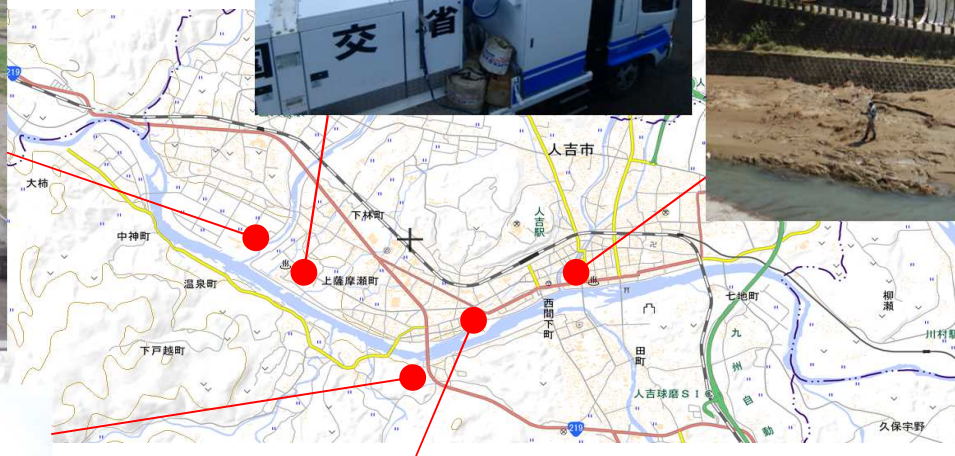
人吉浄水苑



頭無雨水ポンプ場



九日町排水機場



矢黒汚水中継ポンプ場



宝来町雨水ポンプ場

猪名川河川事務所の排水ポンプ車は、宝来町雨水ポンプ場で排水しました

Topics3. もしもの災害に備えて



池田市上池田2丁目の皆さんに、猪名川河川事務所で開催している防災・減災の取り組みについて説明しました。また、ハザードマップを用いて、洪水や土砂災害時などにおける避難方法や事前準備の重要性について説明を行いました。

実施日: 令和4年10月2日(日)
 実施時間: 10時30分～12時00分
 実施場所: 猪名川河川事務所
 参加人数: 池田市上池田2丁目在住(19名)



池田市ハザードマップ(洪水・土砂災害)

【ご紹介】マイ・タイムライン作成支援ツール(猪名川河川事務所版)

猪名川河川事務所では、気候変動に伴う水災害リスクの増大から人命を守るために、住民一人ひとりが避難場所等への避難や垂直避難などの屋内避難、自宅以外の安全な親戚・知人宅への避難等において、的確なタイミングで選択できるように住民一人ひとりの防災行動をあらかじめ定める『マイ・タイムライン作成の手引き』や『マイ・タイムライン作成支援ツール』を作成し、マイタイムライン講習会を開催しました。

①動画を見る ②作成のポイントを確認 ③マイ・タイムライン作成





車や徒歩による河川巡視(パトロール)で、不法投棄や堤防、護岸などに危険なところはないか、日々見回りを行っています。

- 河川巡視 (パトロール) は、河川区域等における違法行為の発見、堤防や護岸等の変状の発見、河川環境や利用に関する情報収集を目的に実施しています。

▼猪名川での河川巡視のようす



美しい猪名川・藻川を守るために、ゴミを捨てないでほしいな！



不法投棄が増えています！

猪名川・藻川では、家庭ゴミから自転車・自動車まで様々なゴミが河川敷に捨てられています。不法投棄は、河川的美観を損ねるだけでなく、流水や土壌の汚染、生態系への悪影響、悪臭や害虫発生の原因となりますので、皆様も不法投棄の防止にご協力をお願いします。





ゴミマップを作ったよ。みんなが気持ちよく利用できる猪名川をめざして、猪名川のゴミについてみんな考えてほしいな。

猪名川・藻川ゴミマップ ~ゴミを捨てない、捨てさせない!~

猪名川のゴミの実態をみなさんが知り、ゴミのない川づくりに協力していただくために「猪名川・藻川ゴミマップ」を作りました。

【不法投棄分布図】※猪名川流域一帯より(2021年4月～2022年3月)

お母さんの大事な税金が戻われないです。ゴミを捨てないでください。

回収費用 約222万円

2021年下半期投棄量 46.3t
軽トラック 約17台分

河川にごみを捨てる行為は「違法」です!

【河川法施行令第16条の4第1項第2号ハ】 3月以下の懲役又は 20万円以下の罰金	【農産物の処理及び清掃に関する法律第16条】 5年以下の懲役若しくは 1000万円以下の罰金
---	--

もし誰かが捨てたゴミ(不法投棄)を見かけたら、下記までご連絡ください。
◆猪名川河川事務所 072-751-1111
◆園田出張所 06-6493-1281

ごみは持ち帰りましょう!

※2022年8月現在
コロナウイルス感染拡大防止のため、河川敷において、パーベキューや飲食を伴う行為の禁止をお願いします。

ボイ捨てはダメ~!

ボクらの川をゴミから守ろう!

国土交通省 近畿地方整備局 **猪名川河川事務所**

東久代公園(川西市)における行政代執行

東久代公園では建設業者が所有する車両や建築資材等が放置され、長年にわたり不法占用されていました。そこで公園管理者である川西市は、現状回復するよう戒告等を実施しましたが、指定した期日までにその義務が履行されていないため、行政代執行を実施しました。



行政代執行前
(コンテナや建築資材を不法占用している)



行政代執行後
(不法占用の解消)

猪名川河川事務所のホームページで公開中
<https://www.kkr.mlit.go.jp/inagawa/torikumi/sigoto/garbage.html>



堤防や護岸、樋門など河川管理施設が危険な状態になっていないか、点検を行っています。

- 堤防や護岸、樋門などの河川管理施設は洪水・地震等により、堤防の亀裂や崩壊、護岸のひび割れ、護岸背面の空洞化による陥没が発生するおそれがあります。このため、猪名川河川事務所では日常の河川巡視（→topics.4）とともに、台風期と出水期前に点検を実施しています。令和4年度は6月～、10月～の年2回、実施しています。
- 堤防や護岸、樋門などの河川管理施設の異状・変状を確認し、必要に応じて補修を実施しています。（→topics.5）
- 河川管理施設のほかに、取水堰や橋梁などの許可工作物についても施設管理者に対し、点検及び必要な補修を行うように指導しています。



▲護岸のひび割れを点検



▲樋門周辺護岸の沈下を点検



▲樹木の繁茂状況を点検

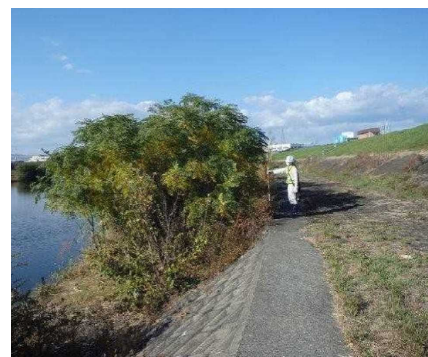
堤防・護岸への樹木侵入が増えています！

猪名川と藻川では、法面や護岸周辺で樹木の侵入が多く見られます。

樹木の侵入は、成長に伴い護岸に損傷を与えたり、法面の樹木は堤防の弱体化に繋がり、堤防の安全な機能を損ねる場合があります。

河川管理者は、堤防の安全な機能を守るため、定期的に樹木伐採を行っています。

法面には草木を植えたり、植木鉢などを置かないように、ご協力をお願いいたします。



▲護岸への樹木侵入



▲護岸への樹木侵入

Topics6. 堤防や護岸などの補修を行っています

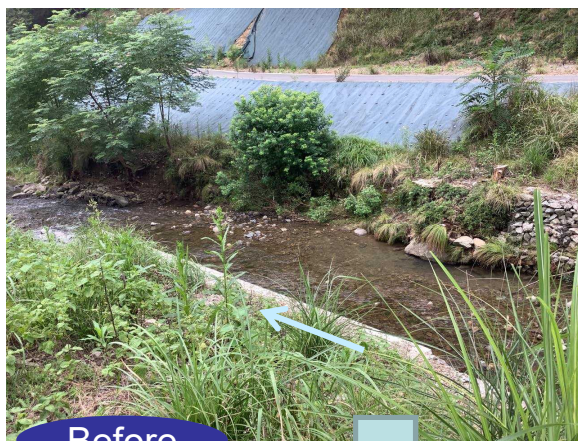


洪水を安全に流せるように、堤防や護岸の補修など必要な対策を行っています。

河岸の洗堀対策

〈箕面市下止々呂美〉

洗堀により河岸が被災することを防ぐための対策を行いました。



Before



After

堤防の補修

〈池田市西本町〉

河川構造物を守るため、堤防の補修を行いました。



Before



After

Topics7. 川に繁茂する樹木を除去しています



川に生えている樹木が洪水の障害にならないよう、河川環境の保全に配慮しながら除去を行っています。

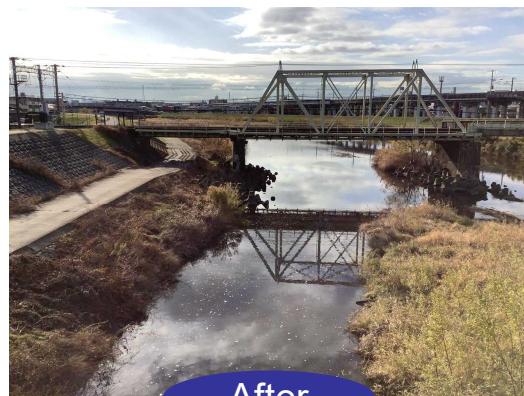
- 川に樹木が繁茂していると、洪水の障害になったり、護岸などの構造物の隙間に根が入り込み、損傷を与える原因になります。このため、川に繁茂している樹木の状況を把握し、河川環境の保全に配慮しながら必要な樹木の伐採を計画的に実施しています。

樹木の伐採

〈藻川左岸 1.8 K 付近〉



Before



After

〈藻川左岸 2.6 K 付近〉



Before



After

ハリエンジュの樹勢減退対策

ハリエンジュの木の根元の樹皮を環状にむいて放置することで木が枯れる『環状剥皮実験』を行っています。

令和元年から実験を開始し、その後の調査では効果的であることを確認しています。





堤防除草における集草なしや、伐採木の一般住民への無償配布、効率的な維持管理に向けた芝の低草丈種への転換など、コスト縮減に取り組んでいます。

堤防除草の刈りっ放し

堤防の除草を草刈りのみとし（集草なし）、刈草を集める費用やトラックでの運搬費用および焼却処分の費用を縮減しています。



草刈り前



草刈り後（刈草の集草なし）

伐採木の無償配布

伐採した樹木(幹)を一般住民の方々に無償で配布することにより、処分費用を縮減しています。



樹木伐採施工状況



配布用の伐採木

低草丈種への転換

堤防を点検するためには除草が必要です。除草作業の回数が少なくなる背丈の低い芝生に植え替えることで、点検がしやすく、植物が繁茂しにくくなります。



作業前



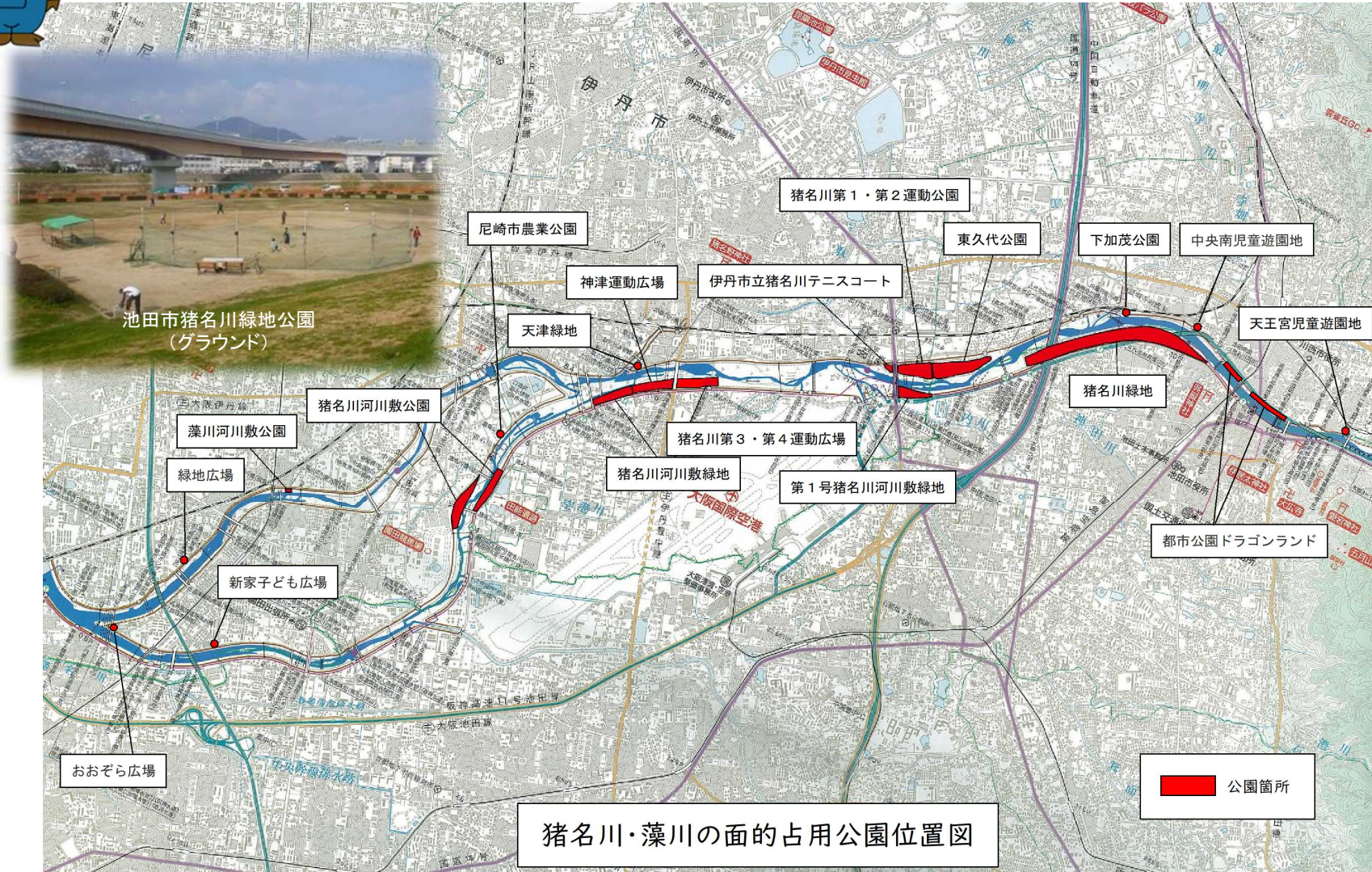
作業後

植生転換実施箇所（藻川左岸2.6k付近）

Topics9. 住民の憩いの場として河川敷を利用



猪名川・藻川では河川敷の約71%が公園やグラウンドとして整備され、多くの住民の憩いの場として利用されています。



Topics10.地域と力を合わせて河川を保全しています

R4 猪名川河川管理レポート



猪名川河川レンジャーは、地域と行政をつなぐ様々な取り組みを行っています。

猪名川河川事務所では、住民と行政の間で人と川をつなぐ役割を担う猪名川河川レンジャー活動を、「防災」「維持管理」「河川利用」「環境保全」「水辺文化」の5つの分野で行っています。

現在、5名の河川レンジャーと、2名の河川レンジャー協力員に活動いただいています。

河川レンジャー自主企画活動



防災に関してラジオ出演

地域固有の情報や、知識にもとづいて、講演やイベント出展など、主体的に活動いただいています。地域住民の方に、川に関心をもってもらい、川に触れ、川を考えてもらえる機会となっています。

外来種駆除体験・出前講座・環境学習会

学校や地域のニーズに応じた体験学習プログラムを、活動団体や関係自治体との連携によって実施しています。

令和4年度は、外来種駆除体験、出前講座の講師、里山体験学習のサポートを行っています。



外来種駆除体験

猪名川のい～な！写真・絵画作品展



猪名川の魅力を学び、語り、発信していただく機会となるように、写真・絵画の作品募集と作品展を、開催しています。令和4年度は、「第11弾 猪名川のい～な！」を開催して、過去最高数となる228点（写真48点・絵画180点）のご応募をいただきました。

応募作品は、5会場（伊丹市、川西市、猪名川町、尼崎市、箕面市）で開催した作品展で、地域の皆様にご覧いただきました。



水質や生き物に関する出前講座



里山体験学習のサポート



地域住民、NPO法人、河川協力団体、漁業協同組合などと連携して、人と川とをつなげる活動を推進しています。

- 猪名川河川事務所では地域住民の協力を得てアユの産卵場づくりなどを行っており、地域と連携した河川の愛護活動や維持管理を推進しています。

アユの産卵場づくり

自然と文化の森協会、猪名川キッズクラブ、猪名川漁協のみなさんとアユが産卵しやすくなるように川底をツルハシ、シャベルで耕しました。

- 日 時：令和4年10月23日（日）
- 場 所：藻川中園橋付近（兵庫県尼崎市）



アユがたくさん海から戻ってくることを期待します



第20回猪名川クリーン作戦

猪名川クリーン作戦は、住民団体の声かけで平成16年7月に始まった猪名川・藻川の一斉清掃活動です。20回目の開催となる今年も、多くの地域住民と河川管理者の参加のもと、多くのゴミを回収しました。

- 日 時：令和5年2月18日（土）
- 場 所：猪名川・藻川の河川敷18箇所
- 主 催：猪名川クリーン作戦実行委員会
- 参 加：1,450人
(流域の活動団体・企業等(43団体)・一般参加)



■ 猪名川河川事務所が管理する区間



猪名川河川事務所のホームページ
<http://www.kkr.mlit.go.jp/inagawa/>

河川名	上流端	下流端	延長
猪名川	左岸:大阪府池田市古江町69番地先 右岸:兵庫県川西市滝山字上ノ宮9番地先	神崎川合流点	14.1km
藻川	猪名川からの分派点	猪名川への合流点	4.8km
一庫・大路次川 (広野川を含む)	左岸:兵庫県川辺郡猪名川町民田字川向362番の3地先の標柱 右岸:同町民田字平井335番地先の標柱	兵庫県川西市一庫字向山2番の4地先 同市一庫字井の内9番の1地先	6.3km
田尻川 (国崎川を含む)	左岸:兵庫県川西市国崎字笹ヶ谷5番の1地先の標柱 右岸:大阪府豊能郡能勢町下田尻390番地先の標柱	一庫・大路次川への合流点	4.4km
ガウナイ川	大阪府豊能郡豊能町大字吉川905番地先の堰堤下流端	田尻川への合流点	1.0km
保ノ谷川	左岸:大阪府豊能郡豊能町大字吉川621番の1地先 右岸:同町大字吉川622番地先	田尻川への合流点	0.6km
黒川	左岸:兵庫県川西市黒川字美濃田373番の1地先 右岸:同市黒川字塩ヶ崎400番地先	田尻川への合流点	1.2km
余野川	箕面市上止々呂美地先の一ノ瀬頭首工下流端	箕面市上止々呂美17番2地先の市道橋上流端	0.52km
北山川	箕面市下止々呂美317番2地先の上流端を示す標柱	余野川への合流点	3.03km
いぜん谷川	箕面市下止々呂美63番地先の上流端を示す標柱	北山川への合流点	0.4km
藤木川	箕面市下止々呂美403番地先の上流端を示す標柱	北山川への合流点	0.5km
いずま谷川	箕面市下止々呂美159番2地先の上流端を示す標柱	北山川への合流点	0.76km
岩谷川	箕面市上止々呂美3番7地先の上流端を示す標柱	北山川への合流点	0.47km

●国土交通省 近畿地方整備局 猪名川河川事務所
 〒563-0027 大阪府池田市上池田2-2-39
 TEL. 072-751-1111(代表)

●園田出張所
 〒661-0953 兵庫県尼崎市東園田町1-345
 TEL. 06-6493-1281