

令和2年9月4日（金）  
近畿住宅政策連絡協議会議空き家分科会（第1回）

# 住宅金融支援機構からのお知らせ

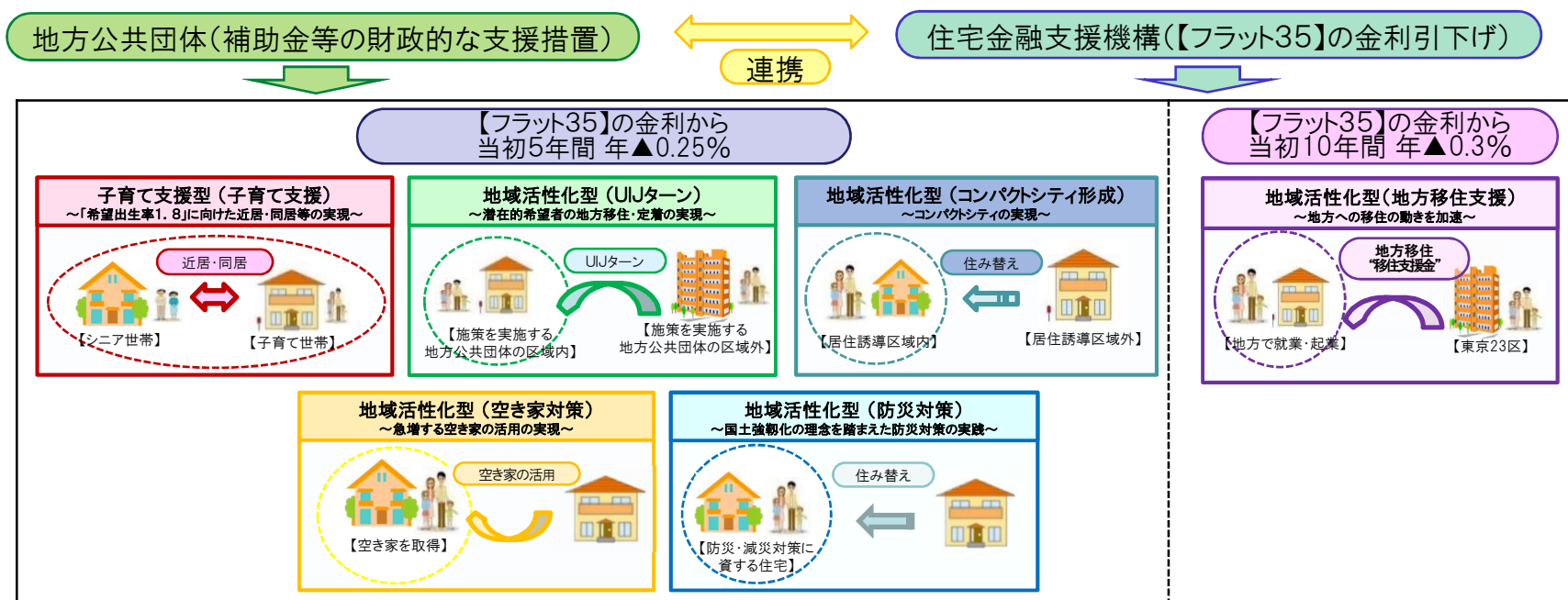
- I 【フラット35】子育て支援型・地域活性化型による  
地域住宅施策への支援
- II 【リ・バース60】による地域住宅施策への支援
- III マンション管理の適正化への支援



# Ⅰ 【フラット35】子育て支援型・地域活性化型による地域住宅施策への支援

■ 【フラット35】子育て支援型・地域活性化型とは、子育て支援や地域活性化について積極的な取組を行う地方公共団体と住宅金融支援機構が連携し、住宅取得に対する地方公共団体による補助金交付などとセットで【フラット35】の借入金利を一定期間引き下げる制度です。

## ＜地方公共団体と住宅金融支援機構の連携イメージ＞



- \* 【フラット35】子育て支援型・地域活性化型についての詳細はフラット35サイト ([www.flat35.com](http://www.flat35.com)) でご確認ください。
- \* 【フラット35】子育て支援型・地域活性化型には予算金額があり、予算金額に達する見込みとなった場合は、受付を終了させていただきます。受付終了日は、終了する約3週間前までに、フラット35サイト ([www.flat35.com](http://www.flat35.com)) でお知らせします。補助金交付等が終了した場合も受付を終了します。詳細は各地方公共団体にお問合せください。

# I 【フラット35】子育て支援型・地域活性化型による地域住宅施策への支援

## 機構による地方公共団体の補助事業の周知活動例

### < 新聞広告 >

読売新聞にて地方公共団体の魅力をPR

### ■掲載例（滋賀県、京都府、奈良県の3県分）

This advertisement highlights the benefits of Flat35 for local governments. It features a map of Japan with markers for Shiga, Kyoto, and Nara. The text includes: '子育て世帯 移住世帯 空き家活用世帯 防災対策' (Child-rearing, relocation, vacant home utilization, disaster prevention), 'マイホームを取得する方へ、住宅金融支援機構が金利引下げで応援!!' (We support those who get a home with a lower interest rate!!), and '地方公共団体 補助金の交付などマイホーム取得に対する財政的支援' (Financial support for home acquisition through subsidies from local governments). It lists participating municipalities in Shiga (Asahi, Arai, Mitsuhashi, etc.), Kyoto (Fukuchiyama, Maibara, etc.), and Nara (Miyake, etc.).

※兵庫県、大阪府と和歌山県はそれぞれ別の週に掲載

### < 地域別支援情報サイト >

機構ホームページで補助事業等をPR

### ■掲載例（京都府宮津市）

This page provides detailed information for Miyatsu City. It features a large image of a family and the text: '宮津市からのお知らせ' (Information from Miyatsu City), '【宮津市からのお知らせ】 宮津市は伝統的景観の美しい海・山・川の自然豊かなまちです。日本三景「天橋立」に代表される風光明媚な景観や歴史・文化は、たくさんの人々を魅了し続けます。多くの観光客が訪れる観光都市です。別荘の街のまちに育んでみませんか?'. Below this is a table listing participating municipalities in Miyatsu City with their respective Flat35 program types.

地方公共団体名称 (Municipality Name)	物件種別 (Property Type)	申請種別 (Application Type)	申込受付状況 (Application Status)	お問い合わせ先 (Contact Info)
宮津市 (Miyatsu City)	賃貸用物件 (Rental)	子育て支援型 (Child-rearing support)	受付中 (Open)	0772-48-1667
宮津市 (Miyatsu City)	賃貸用物件 (Rental)	子育て支援型 (Child-rearing support)	受付中 (Open)	0772-48-1667
宮津市 (Miyatsu City)	賃貸用物件 (Rental)	子育て支援型 (Child-rearing support)	受付中 (Open)	0772-48-1667
宮津市 (Miyatsu City)	賃貸用物件 (Rental)	子育て支援型 (Child-rearing support)	受付中 (Open)	0772-48-1667

### < JHF近畿通信 >

住宅事業者・住宅業界団体に配布してPR

### ■第6号（令和2年8月発行）と協定締結先一覧

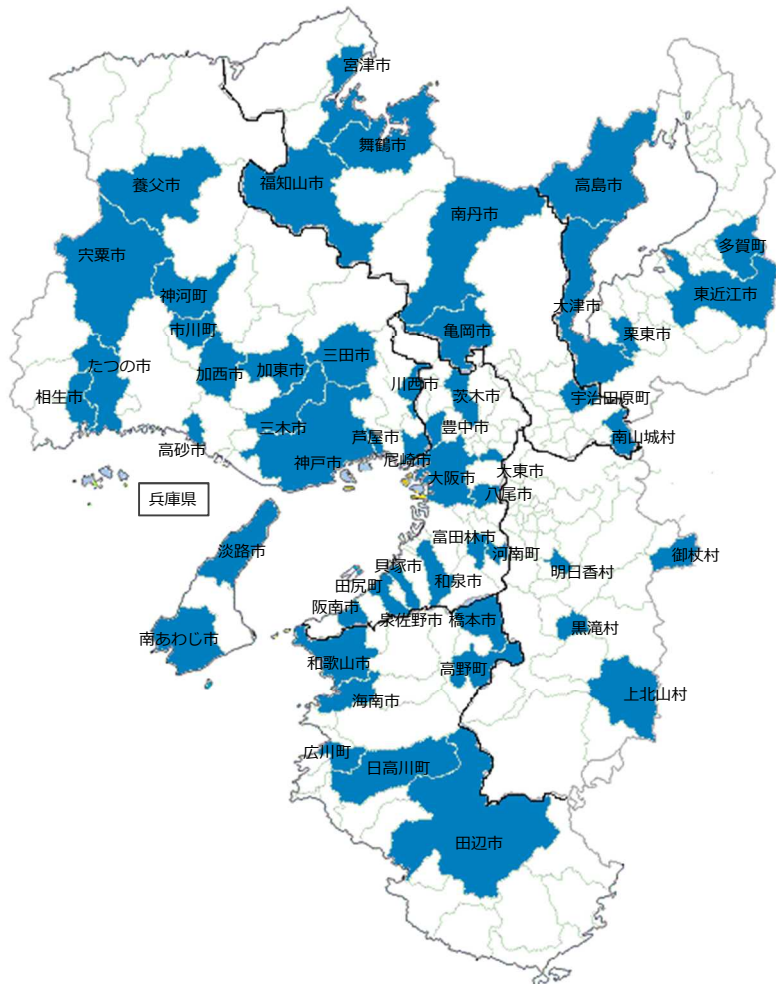
The cover of 'JHF近畿通信 第6号' (Volume 6) is shown, featuring the title and issue date (August 2020). Below the cover is a map of the Kansai region with markers for participating municipalities. A table lists the municipalities and their agreement status.

都府県 (Prefecture)	市町村 (Municipality/Town/Village)	協定締結状況 (Agreement Status)
京都府 (Kyoto Prefecture)	京都市 (Kyoto City)	協定締結済 (Agreement concluded)
	宇治市 (Uji City)	協定締結済 (Agreement concluded)
大阪府 (Osaka Prefecture)	堺市 (Sakai City)	協定締結済 (Agreement concluded)
	堺市 (Sakai City)	協定締結済 (Agreement concluded)
奈良県 (Nara Prefecture)	奈良市 (Nara City)	協定締結済 (Agreement concluded)
	奈良市 (Nara City)	協定締結済 (Agreement concluded)

# 【フラット35】子育て支援型・地域活性化型による地域住宅施策への支援

※表内の赤字文字は令和2年4月以降の新規協定締結及び事業追加(変更)締結先

**近畿 協定締結先 53 団体**



## ■滋賀県 (5団体)

大津市	大津市定住促進リフォーム補助金	U
栗東市	栗東市子育て世帯空き家リノベーション事業	空
高島市	高島市子育て世帯空き家リノベーション事業費補助金	若・空
	高島市若者定住促進条例に基づく定住リフォーム補助	U
東近江市	東近江市住まいる事業補助金	若・U
多賀町	多賀町若者定住支援事業	若・同・U

## ■京都府 (7団体)

福知山市	福知山市移住促進事業補助金	U
	福知山市農山村地域空き家改修費補助金	U
舞鶴市	舞鶴市子育て世帯住宅リフォーム等支援事業	若・同・近
	舞鶴市農村移住促進事業(移住促進住宅整備事業)	U・空
	舞鶴市農村移住促進事業(移住者金利負担軽減事業)	U
	舞鶴市まちなかエリア定住促進空き家再生事業	コ
宮津市	宮津市移住促進事業補助金	U
	宮津市定住支援空き家等改修事業補助金	空
亀岡市	亀岡市空き家活用移住促進事業(移住促進住宅整備事業)	U
	亀岡市子育て世帯同居・近居支援事業補助金	同・近・U
	Uターン者住宅購入・新改築支援制度	若・U
南丹市	南丹市移住促進事業(移住促進住宅整備事業)	U
宇治田原町	「ハートのまち」移住定住奨励金	若・同・U
南山城村	南山城村田舎暮らし定住促進奨励金	U

## ■大阪府 (12団体)

大阪市	大阪市新築・子育て世帯向け分譲住宅購入奨励金補助制度	若
	大阪市民間老朽住宅建替支援事業建設費補助制度	防
	大阪市主要生活道路不燃化促進整備事業建設費補助制度	防
	大阪市民間老朽住宅建替支援事業(歩道沿道老朽住宅除却促進制度)	防
	大阪市密集住宅街地重点整備事業(防災空地活用型除却費補助)	防
豊中市	豊中市三世帯同居・近居支援事業	同・近
貝塚市	貝塚市若年世帯住宅取得補助事業	近・U・空
茨木市	茨木市多世代同居・同居支援事業	同・近
八尾市	八尾市中古住宅流通促進補助金(10月1日より受付開始)	U
泉佐野市	泉佐野市住宅総合助成事業	U・空
	泉佐野市既存民間建築物耐震関連補助事業	空
富田林市	富田林市若者・子育て世代転入促進給付金事業	同・近・U
大東市	大東市三世帯家族推進事業	同・近
和泉市	和泉市結婚新生活支援補助金	若・空
	和泉市木造住宅耐震改修補助金	空
	いずもくで建てよう支援事業補助金	空
阪南市	阪南市空き家バンク利用促進事業	空
田尻町	田尻町三世帯同居・近居新生活スタート助成事業	同・近
河南町	河南町三世帯同居・近居支援事業	同・近・U

## ■兵庫県 (18団体)

兵庫県	空き家活用支援事業(住宅型<若年・子育て支援タイプ>)	若
神戸市	神戸市親・子世帯の近居・同居住み替え助成事業	同・近
	神戸市子育て支援住宅取得補助金交付事業	若・防
尼崎市	尼崎市子育てファミリー世帯及び新築世帯向け空家改修費補助事業	若・同・近
芦屋市	芦屋市空き家活用支援事業	若
相生市	相生市住宅取得奨励金交付事業	若・U
三木市	三木市UDターン住宅取得支援補助金	U
高砂市	高砂市空き家活用支援事業	空
川西市	川西市住宅耐震改修促進事業	防
	三田市三世帯同居助成事業	同
三田市	三田市子育て世帯親元近居助成事業	近
	三田市空き家リフォーム補助金交付事業	若・U
加西市	加西市若者定住促進住宅補助事業	同・近・U
養父市	養父市やぶ暮らし住宅支援奨励金交付事業	若・U
南あわじ市	南あわじ市マイホーム取得事業補助金	U
淡路市	淡路市住宅耐震改修促進事業	防
宍粟市	宍粟市森林のまわりの応援事業補助金	若・U
加東市	加東市空家活用支援事業(若年世帯・子育て世帯空き家活用支援事業補助金)	若
	加東市働く世代住宅取得支援事業	若
たつの市	たつの市若者定住促進住宅取得奨励金交付事業	若
	たつの市転入者定住促進住宅取得奨励金交付事業	U
	たつの市空家活用支援事業	若・空
市川町	市川町若者定住促進住宅取得奨励金制度	U
神河町	若者世帯住宅取得支援事業	若

## ■奈良県 (4団体)

御杖村	御杖村多世代による同居・近居推進事業補助金	同・近
明日香村	明日香村子育て世帯新築助成金	若
黒滝村	若者定住促進のための住宅新築改修等支援金	若
上北山村	上北山村移住定住促進補助金	U

## ■和歌山県 (7団体)

和歌山市	和歌山市転入型三世帯同居・近居促進補助金	同・近
	和歌山市住宅耐震改修事業	防
海南市	海南市空家リフォーム工事補助事業	U・空
橋本市	橋本市転入夫婦新築住宅取得補助金	U
	橋本市空き家移住応援補助事業	空
田辺市	田辺市移住推進空き家活用事業(空き家改修支援)	U
	田辺市まちなか移住推進空き家活用事業(空き家改修支援)	U
	田辺市住宅耐震改修事業	防
高野町	高野町移住定住促進補助金	U
広川町	広川町定住促進奨励金	若・U
日高川町	若者定住促進新築住宅取得支援事業補助金制度	若

それぞれ以下の内容で協定締結していることを表しています。

【子育て支援型】 若 = 若年子育て、同 = 同居、近 = 近居

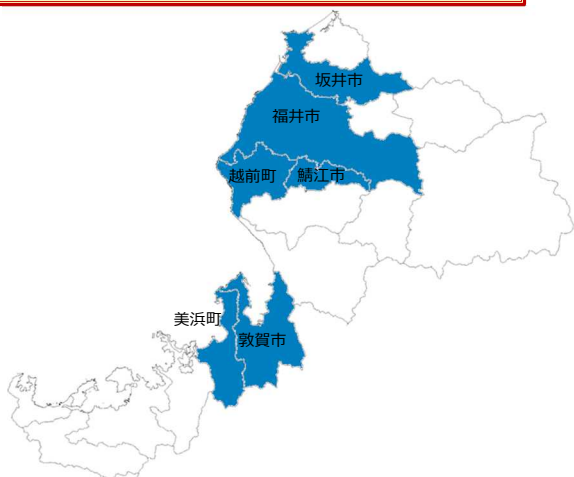
【地域活性化型】 U = U I J、コ = コンパクトシティ形成、空 = 空き家、防 = 防災

それぞれの制度の詳細は、裏面又はフラット35サイト(www.flat35.com)、パンフレットをご確認ください。

※【フラット35】地域活性化型(地方移住支援)につきましては、地方公共団体と機構の間で協定の締結をしないため、除いております。対象については、次ページをご確認ください。

# I 【フラット35】子育て支援型・地域活性化型による地域住宅施策への支援

## 福井県 協定締結先 6 団体



※表内の赤字は令和2年4月以降の新規協定締結及び事業追加（変更）締結先

### ■福井県（6団体）

福井市	福井市多世帯同居住宅取得支援事業	コ
	福井市多世帯近居住宅取得支援事業	コ
	福井市U-Iターン若年夫婦世帯等住宅取得支援事業	コ
	福井市空き家取得支援事業	空
	福井市空き家リフォーム支援事業	空
敦賀市	敦賀市新婚・子育て世帯と移住者への住まい支援事業	空
	敦賀市3世代ファミリー定住支援事業	同・近
鯖江市	鯖江市多世帯近居住宅取得支援事業	近
坂井市	坂井市空家改修支援事業	空
	坂井市空家取得支援事業	空
越前町	越前町多世帯近居住まい推進事業	近
	越前町空き家住まい支援事業	空
美浜町	美浜町多世帯近居住まい支援事業	近
	美浜町定住促進事業	同・U
	ウェルカム美浜空家住まいる支援事業	空

それぞれ以下の内容で協定締結していることを表しています。

【子育て支援型】若 = 若年子育て、同 = 同居、近 = 近居  
 【地域活性化型】U = U I J、コ = コンパクトシティ形成、空 = 空き家、防 = 防災

それぞれの制度の詳細は、裏面又はフラット35サイト（[www.flat35.com](http://www.flat35.com)）、パンフレットをご確認ください。

## 近畿 + 福井県 【フラット35】地域活性化型（地方移住支援）対象先

都道府県	地方創生支援事業	市町村
滋賀県	滋賀県移住就業支援事業	彦根市、甲賀市、湖南市、東近江市、日野町、竜王町、愛荘町、豊郷町、多賀町
京都府	首都圏人材京都還流促進事業	福知山市、舞鶴市、綾部市、亀岡市、京丹後市、南丹市、木津川市、井手町、和東町
大阪府	-	-
兵庫県	ひょうごで働こう！UJIターン 広報・就職促進事業	神戸市、伊丹市、川西市、猪名川町、明石市、加古川市、高砂市、稲美町、西脇市、三木市、小野市、三田市、加西市、加東市、多可町、姫路市、神河町、市川町、福崎町、相生市、たつの市、赤穂市、宍粟市、太子町、上郡町、佐用町、豊岡市、養父市、朝来市、香美町、新温泉町、丹波篠山市、丹波市、洲本市、南あわじ市、淡路市
奈良県	東京圏からの県内就労促進 パッケージ事業	奈良市、大和高田市、大和郡山市、天理市、橿原市、桜井市、五條市、御所市、生駒市、香芝市、葛城市、宇陀市、山添村、三郷町、安堵町、三宅町、曾爾村、御杖村、高取町、上牧町、王寺町、広陵町、河合町、吉野町、下市町、黒滝村、天川村、野迫川村、十津川村、下北山村、上北山村、川上村、東吉野村
和歌山県	和歌山県移住・マッチング支援事業	和歌山市、海南市、橋本市、有田市、御坊市、田辺市、新宮市、紀の川市、岩出市、紀美野町、かつらぎ町、九度山町、高野町、湯浅町、広川町、有田川町、美浜町、日高町、由良町、印南町、みなべ町、日高川町、白浜町、上富田町、すさみ町、那智勝浦町、太地町、古座川町、北山村、串本町
福井県	U I ターン移住就職等支援事業	福井市、敦賀市、小浜市、大野市、勝山市、鯖江市、あわら市、越前市、坂井市、永平寺町、南越前町、高浜町

## II 【リ・バース60】による地域住宅施策への支援

- 高齢者社会における地域の住みづくりを支援する観点から、民間金融機関による満60歳以上の方のための住宅融資保険付きリバースモーゲージ型住宅ローン【リ・バース60】の提供を支援。
- 【リ・バース60】は、毎月の支払は利息のみとし、元金は申込人（連帯債務者を含む）全員が亡くなられたときに、相続人の方から一括してご返済いただくか、融資住宅及び土地の売却により、ご返済。

### 【リ・バース60】の概要等

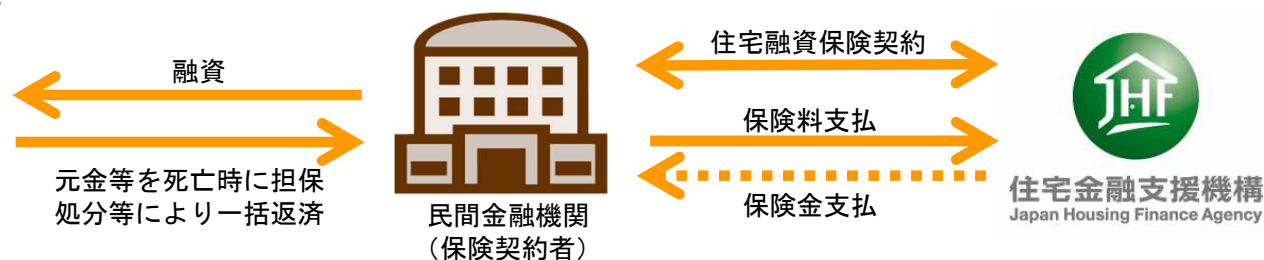
#### ■ 制度イメージ

##### 【融資の対象】

居住住宅の建設・購入資金  
又はリフォーム資金等



60歳以上のお客さま

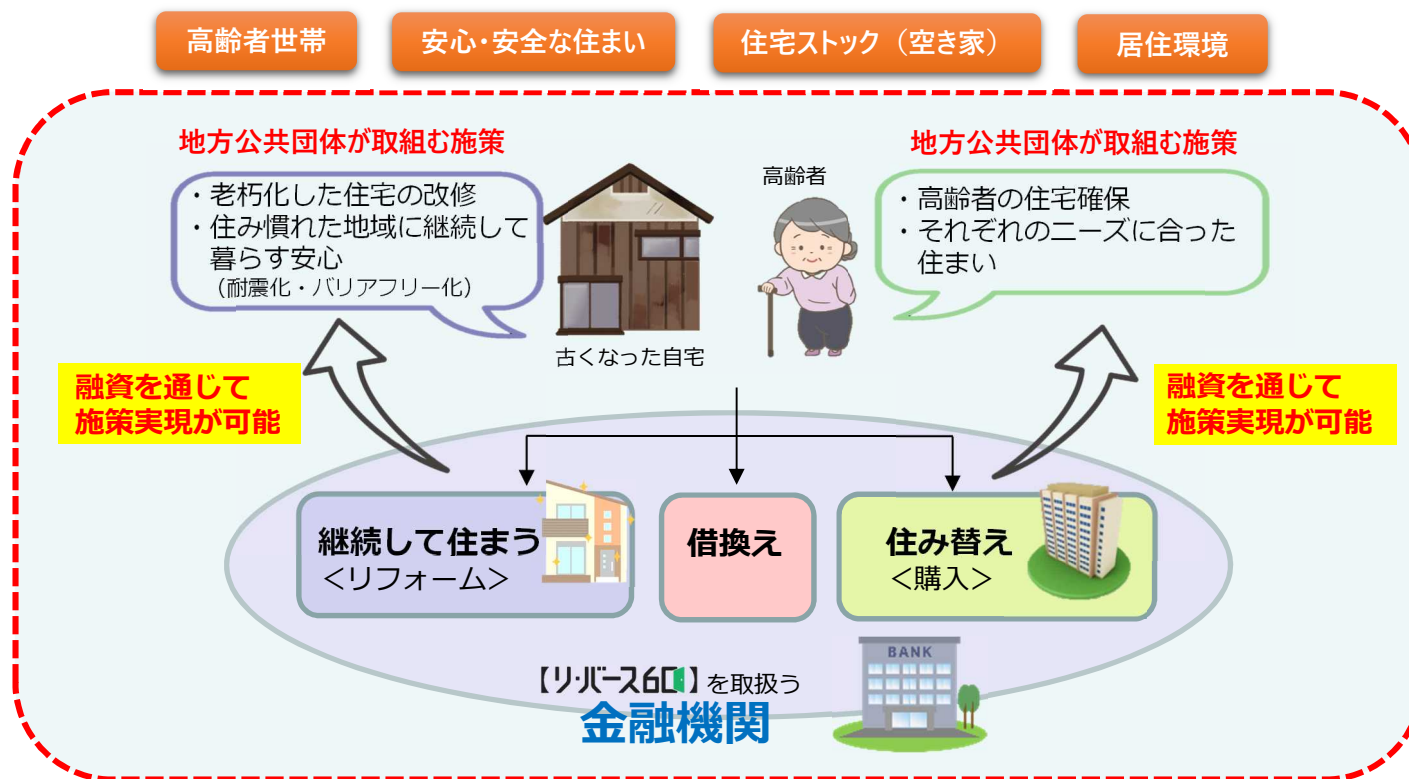


#### ■ 保険の対象となる主な要件等

融資対象者	満60歳以上
資金使途	住宅の建設・購入資金（子世帯が住宅を建設・購入する場合も含む）、 リフォーム資金、サービス付き高齢者向け住宅の入居一時金、借換え資金
融資額	次の①から③までの最も低い額 ① 8,000万円 ② 建設・購入費、リフォーム工事費、入居一時金の100%に相当する額 ③ 担保不動産の評価額の50%又は60%に相当する額（又は住宅ローン残高）

## II 【リ・バース60】による地域住宅施策への支援

- 安心できる住まいづくりと、ニーズに合った住まいへの住み替えに対し、【リ・バース60】を通じて地方公共団体が取組む「バリアフリー化」や「老朽化した住宅の改修」、「住み替え」等の普及施策を支援。



リバースモーゲージが、「高齢者」「老朽化住宅」の課題解決に貢献します

## II 【リ・バース60】による地域住宅施策への支援

### 地方公共団体との取組事例

#### <三木市> 市の空き家対策の取組

持ち家に居住する高齢者への空き家抑制のための取組として、市作成のマイエンディングノートやみなと銀行作成のチラシで融資をPR

地域金融機関と連携して【リ・バース60】をご提案



マイエンディングノート  
(2020年版)



みなと銀行の  
リ・バース60チラシ

#### <名張市> 空き家対策のための三者連携協定

地域金融機関のトータルサポートを実現

空き家対策のための三者連携協定 三重県名張市 × 中京銀行 × 住宅金融支援機構

名張市においても、空き家は増加傾向にあり、条例を制定するとともに、「名張市空き家対策計画」(平成28年3月)の策定を行い、空き家対策に取り組んでいる。  
また、名張市は空家のうち、賃貸用住宅を除き、個人所有の住宅で積極的利用がされない空家の割合が半数を超えており(50.6%)、全国(38.8%)より割合が高いため、活用促進の対策が必要と考えていた。

名張市ご紹介  
・近畿大阪圏沿線  
・ゆかりの人物  
・観光客 観光客は東海地方にある重要な観光地である。また、江戸川(長良川)沿いの「Wエッジ」特産品(米、ぶどう、いちご)も、129.77万人(人口:77,912人)の観光客が訪れる。

国交省の「先駆的空き家対策モデル事業」の採択も受け、もっと空き家の活用を促進したい！

地域銀行としてより具体的に、地域の役に立てる地方創生に資する取組ができれば！

地域との連携を深め、地域の政策課題解決に向けた取組を展開させ、皆さまのお役に立ちたい！

住宅金融支援機構

【フラット35】子育て支援型・地域活性化型の協定(平成29年9月)をきっかけに...

金融のトータルサポートを実現  
空き家活用促進の推進が加速！

◆本件詳細は、中京銀行Pの内のニュースリリースをご確認ください。  
[https://www.nankai.co.jp/press/2020/07/20200720\\_01.html](https://www.nankai.co.jp/press/2020/07/20200720_01.html)

名張市における空き家の活用及び未然防止のための金融支援に係る連携協定

平成29年12月 名張市 × 中京銀行 × 住宅金融支援機構

■ 空き家活用を支援する融資メニュー

	空き家未踏訪止(母めかけ)貸付活用(リフォーム)※1	賃貸活用(非住宅用リフォーム)	活用(中古購入+リフォーム)	金融防止(取組)(補助)※2
名張市	○	○	○	○
中京銀行	○	○	○	○
住宅金融支援機構	○	○	○	○

※1 所有権を賃貸するためのリフォームと賃借人が借家を自らリフォームを行う場合があります。  
※2 【リ・バース60】は地域の住宅価値向上を目的としたリ・バースモーゲージ型住宅ローンの名称です。中京銀行での名称は「ゆとり60」です。

<三者連携協定後の具体的な取組>  
・近畿大阪圏内広告の実施  
・地元不動産事業者を集めた金融推進会の開催  
・フラット35利用事業者あてに市の施策を含めたDMの送付

ワンポイントアドバイス  
【リ・バース60】により、高齢者に対するリフォームや住居の改善が可能です。併せて、定年退職後など、空家対策として注目され始めています。

#### <熊本県> リバースモーゲージ利子助成事業(「すまいの再建」支援策)

被災住宅再建にリバースモーゲージが使われています

熊本地震により住居が被災し、応急的な住まい等での生活を余儀なくされた方が県内で居住する住宅を新築、購入、補修するために、金融機関等からリバースモーゲージ型の融資を受けた場合、借入額に係る利子の支払額の全部又は一部について助成。

熊本県からのお知らせ

限定 熊本地震で被災された60歳以上の方  
※仮設住宅の入居要件を満たす方

高齢者向け  
新型住宅ローン  
【リバースモーゲージ型融資】のご案内

毎月利子のみ1万円の支払いで自宅を再建

〇リバースモーゲージとは？  
新しい家や中古住宅を購入し、融資を受ける  
毎月の返済は利子のみ  
完全の返済方法は3通り

なぜ、このような額にできるのか？  
リバースモーゲージ型融資  
※返済額超過保証あり

県の実績

〇返済額が返済額を超えたとした場合に土地建物価値を抵当として返済  
〇借入額が元金を一括で返済  
〇中央競馬の抽籤に当選することで返済

※返済額超過保証を受けています

■ 県と機構が連携した「高齢者向け新型住宅ローン」リフレット



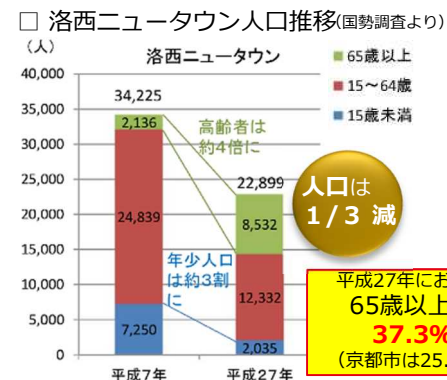
## II 【リ・バース60】による地域住宅施策への支援 〈京都市〉洛西ニュータウン

### ◆住宅に関する課題

- ・空き家の増加（空き家率4.5%：2013年度）及び入居者の高齢化に伴い、住宅が空き家としての放置、転居や高齢者施設入居の増加が今後想定される。
- ・住宅の老朽化（旧耐震住宅が大半）が進んでおり、住みにくい。

以下①～③の内容をコンセプトとして、住民に向けたPRツールの整備やイベント等の検討・実施を行った。

- ① 空き家にならないためには住宅が多様な選択肢を持つことが重要。
- ② 多様な選択肢を持つためにはインスペクションによる住宅の維持管理さらには改修（リフォーム）が必要。
- ③ そのための資金調達の方法としてリバースモーゲージという仕組みが存在する。



### 1 地域独自の価値を維持・向上する視点で中古住宅の活用・流通の改修モデルプランを作成し、紹介リーフレットを作成

(※) ワーキンググループ事業として「空き家対策の担い手強化・連携モデル事業」(国交省)の採択決定

インスペクションによる住宅の維持管理や改修(バリアフリー化、設備の更新、耐震改修)を行うことが、住宅に住み続ける、住宅を賃貸する、住宅を売買する、住宅を相続させる、さらには、リバースモーゲージを用いて資金化するといった多様な選択肢を得ることに繋がることを紹介。

### 2 洛西ニュータウン内に住宅に関する相談窓口を開設、【リ・バース60】の紹介パネルを展示

洛西ニュータウン内のWGが設置する相談窓口にて【リ・バース60】の紹介パネルを展示。

### 3 【リ・バース60】をメインテーマとしたセミナー・個別相談会の開催

テーマ：「洛西ニュータウンで暮らし続けるための「住まい」と「お金」のこと」

京都市からの補助制度等の説明、地元事業者による洛西ニュータウンの住宅市場動向の解説、機構による【リ・バース60】の活用法の説明後、個別相談会を実施。  
住民が老後の住まいとお金について考えるきっかけとなるよう提案。

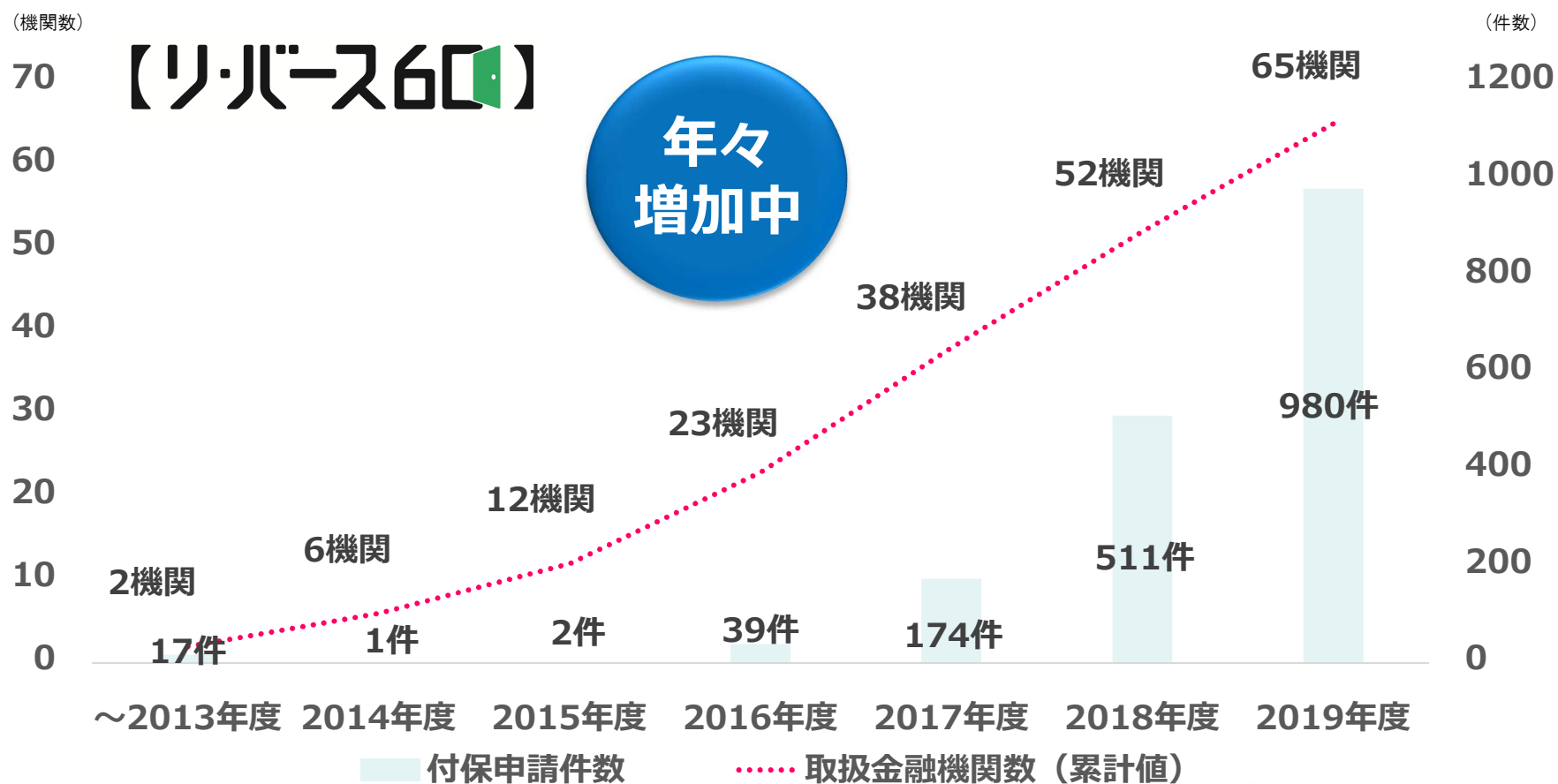
■セミナー風景  
(りそな銀行と連携：令和元年10月)



## II 【リ・バース60】による地域住宅施策への支援

- 2019年度は、商品性を改善したこと及び利用実績が増加したことに伴い、取扱金融機関数が65機関（対前年度比125%）となり、付保申請件数も年間980件（対前年度比191.8%）と、大幅に増加。

【表】取扱金融機関数及び付保申請件数の推移（2020年3月末現在）



### III マンション管理の適正化への支援

マンションのライフサイクルに応じて金融面からバックアップします。

大規模修繕工事への備え

#### マンションすまい・る債

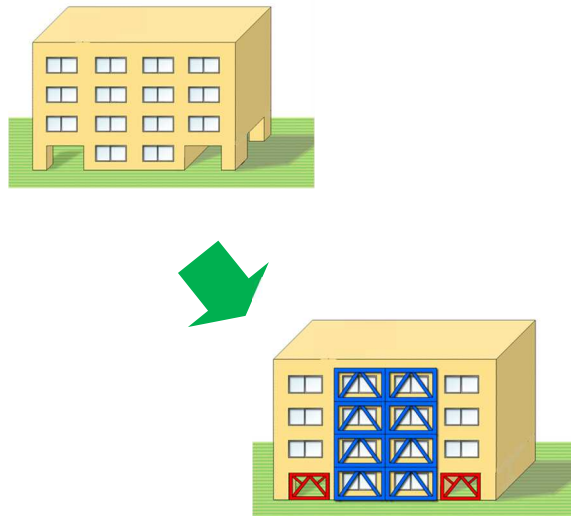
将来の大規模修繕に備え、修繕積立金の計画的な積立を支援します。



大規模修繕時の支援

#### マンション共用部分 リフォーム融資

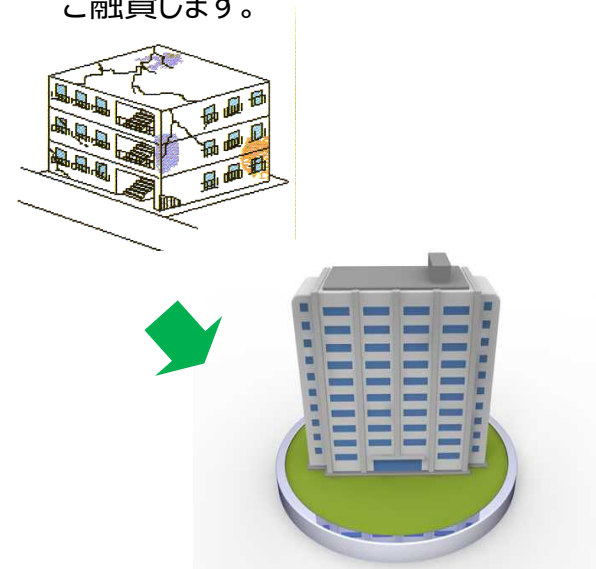
大規模修繕工事や耐震化工事等の費用をご融資します。



建替え時の支援

#### まちづくり融資 (マンション建替融資等)

老朽化したマンションの建替費用をご融資します。



### III マンション管理の適正化への支援

	資金の集め方		資金が不足する場合の融資制度	特徴
共用部分のリフォーム	毎月の修繕積立金による積立て		マンション共用部分リフォーム融資 (管理組合向け)	<ul style="list-style-type: none"> <li>・大規模修繕工事</li> <li>・耐震改修工事</li> <li>・バリューアップ工事</li> </ul>
	修繕を実施するときに個々の区分所有者の方から一時金を徴収			
	現在の状況	建て替えた？	資金が不足する場合の融資制度	特徴
マンション建替え	現行のマンションに自ら住んでいる	建て替えた新しいマンションに住みたい	フラット35	<ul style="list-style-type: none"> <li>・元金と利息を返済する（通常の住宅ローン）</li> <li>・親子でリレーすることも可</li> <li>・既存の住宅ローンの借り換えも可</li> </ul>
			まちづくり融資 (高齢者向け返済特例)	<ul style="list-style-type: none"> <li>・利息のみのご返済</li> <li>・仮住まい費用等も融資ができるケースあり</li> </ul>
		転出して別の場所で住宅を購入して住みたい	リ・バース60	<ul style="list-style-type: none"> <li>・利息のみのご返済</li> <li>・住宅金融支援機構の住宅融資保険付きリバースモーゲージ型住宅ローン</li> </ul>
			リ・バース60	・同上
	第三者に賃貸している	建て替えた新しいマンションも第三者に賃貸したい	フラット35	<ul style="list-style-type: none"> <li>・元金と利息を返済する（通常の住宅ローン）</li> <li>・親子でリレーすることも可</li> <li>・既存の住宅ローンの借り換えも可</li> </ul>
			まちづくり融資 (長期購入資金)	<ul style="list-style-type: none"> <li>・元金と利息を返済するローン</li> <li>・65歳以上の場合は後継者が必要（後継者は連帯債務者）</li> </ul>
建替組合において資金が必要な場合		まちづくり融資 (短期事業資金)	<ul style="list-style-type: none"> <li>・建替組合が借入者となって融資を受けることができる</li> </ul>	



住宅金融支援機構  
Japan Housing Finance Agency

(旧「住宅金融公庫」)

【照会先】

住宅金融支援機構

近畿支店 地域連携グループ (担当：滋賀県、京都府、大阪府、奈良県、和歌山県)

T E L 06-6281-9261

兵庫センター (担当：兵庫県)

T E L 078-327-5015

北陸支店 地域連携グループ (担当：富山県、石川県、福井県) T E L 076-233-4254