

国土形成計画法第9条に基づく
近畿圏広域地方計画

関西広域地方計画 計画原案 KX

Kansai Transformation
～まじわり、つながる、変革する関西～

説明資料

近畿圏広域地方計画推進室

【キーコンセプト】

KX Kansai Transformation
 ~まじわり、つながる、変革する関西~

【将来像1】

挑戦し、成長する関西

~日本中央回廊の西の拠点として、我が国の成長を牽引する関西~

【将来像2】

豊かに誇り高く暮らせる関西

~どこでも豊かに暮らせる地域生活圏の形成を目指す関西~

【将来像3】

災害に屈しない強靱な関西

~巨大災害リスクに対して持続可能な国土・社会を目指す関西~

【将来像4】

人と自然が共生する持続可能な関西

~カーボンニュートラル・SDGsを実現する関西~

【将来像5】

人々を魅了し続ける関西

~歴史・伝統・文化が集積し、多様な文化・自然の魅力がいっぱい関西~

2050年の関西(将来像) イメージ



高規格道路(供用中)	6車線 4車線 2車線	リニア中央新幹線(建設中区間)	国際戦略港湾
高規格道路(事業中)	リニア中央新幹線(未着工区間)	国際拠点港湾
高規格道路(調査中)	□□□□□□	基本計画路線	重要港湾
構想路線	○ ○ ○	ミニ新幹線	世界遺産
既設新幹線	— — —	拠点空港	関西インノベーション
整備計画路線(開業区間)	— — —	地方管理空港	国家戦略総合特区
整備計画路線(建設中区間)	— — —	その他の空港	中核中枢都市
整備計画路線(未着工区間)	— — —		

関西広域地方計画の計画体系図

関西の特徴・強み

- ▶ 歴史が深く息づき、個性的で多様な地域からなる関西
- ▶ 身近な自然と共生し、持続可能な社会を目指す関西
- ▶ 多様な個性と歴史を有し外国人観光客が訪れる関西
- ▶ 産業など諸機能の集積が進みアジアに開かれた関西
- ▶ 最先端の技術力で我が国を牽引する関西

関西を取り巻く現状と課題

- ① 本格的な人口減少社会の到来と急激な高齢化の進展
- ② 関西の相対的地位の低下
- ③ 外国人観光客の急激な増加
- ④ ポテンシャルを活かし切れていない京阪神大都市圏
- ⑤ 地方都市の活力低下と農山漁村の集落機能の低下
- ⑥ ライフスタイルの多様化
- ⑦ 関西を脅かす自然災害リスクと社会資本の老朽化
- ⑧ 東京一極集中に対するリダンダンシーの確保
- ⑨ 環境保全とエネルギー安定供給の確保
- ⑩ ICTの劇的な進歩など技術革新の進展

将来像と目標

1. 活力ある圏域づくり

【将来像1】 挑戦し、成長する関西
～日本中央回廊の西の拠点として我が国の成長を牽引する関西～

【将来像2】 豊かに誇り高く暮らせる関西
～どこでも豊かに暮らせる地域生活圏の形成を目指す関西～

2. 安全・安心な圏域づくり

【将来像3】 災害に屈しない強靱な関西
～巨大災害リスクに対して強靱な国土・社会を目指す関西～

【将来像4】 人と自然が共生する持続可能な関西
～カーボンニュートラル・SDGsを実現する関西～

3. 個性豊かな圏域づくり

【将来像5】 人々を魅了し続ける関西
～歴史・伝統・文化が集積し、
多様な文化・自然の魅力がいっぱい関西～

広域連携プロジェクト

1 国土軸ネットワークプロジェクト

2 関西交通ネットワークプロジェクト

3 関西成長エンジンプロジェクト

4 都市の魅力向上プロジェクト

5 地域活性化プロジェクト

6 関西強靱化・防災連携プロジェクト

7 GXプロジェクト

8 みどり・水・生き物の共生プロジェクト

9 人々を魅了する関西プロジェクト

10 他圏域との連携プロジェクト

- 陸海空の総合交通体系の構築により、世界からのゲートウェイとしての機能を強化
- 他圏域との交流・連携を強化し、シームレスな拠点連結型国土を形成

(1) 国際交通拠点の競争力強化

- 国際拠点空港の国際競争力の機能強化
- 国際コンテナ戦略港湾の機能強化 など

● 国際海上コンテナターミナルの整備(阪神港)

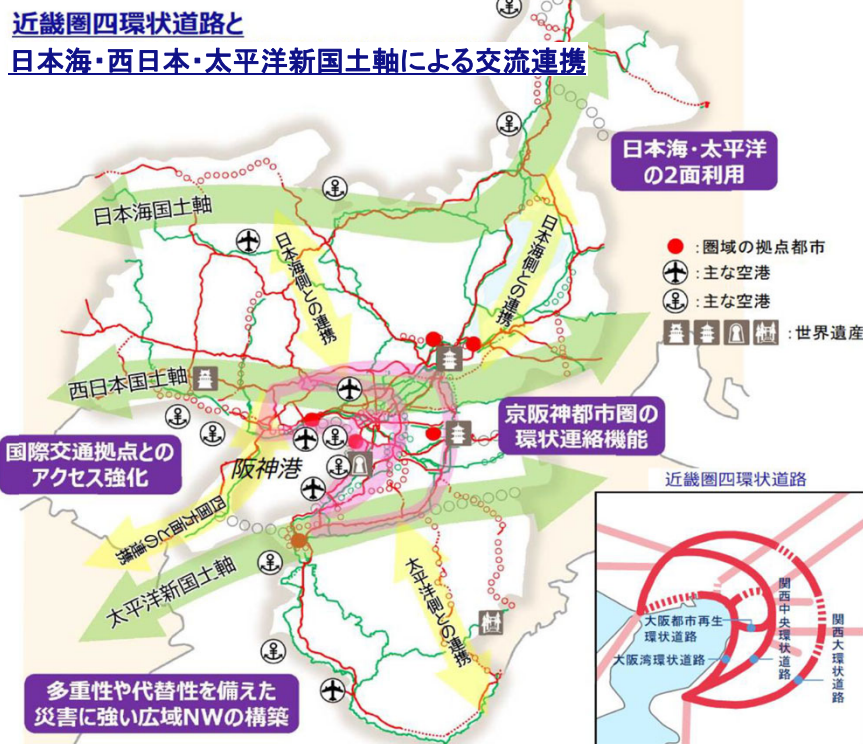


出典:新しい国際コンテナ戦略港湾政策の進め方検討委員会 最終とりまとめ 参考資料 (国土交通省港湾局 令和6年2月16日)

出典:近畿地方整備局作成

(3) シームレスな拠点連結型国土を支える全国的な総合交通体系の構築

- (高規格道路ネットワークの高質化)
- 高規格道路ネットワークの高質化
- 近畿圏四環状道路と日本海・西日本・太平洋新国土軸による交流連携強化 など



出典:近畿地方整備局HP

- (幹線鉄道ネットワークの高質化)
- リニア中央新幹線の全線開業に向けた連携・協力
- 北陸新幹線全線開業に向けた検討・調整 など

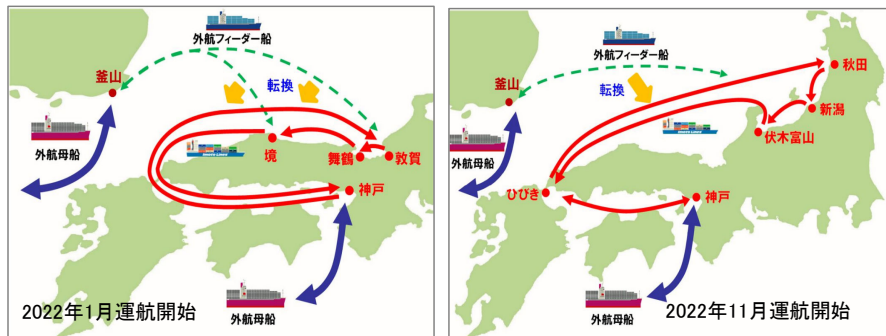
- (海上輸送ネットワークの高質化)
- 海上輸送ネットワークの機能強化

- (国内輸送ネットワークの高質化)
- 国内輸送ネットワークの高質化

(2) アジアとの交流拡大

- ネットワークの拠点形成に向けた交通体系の構築
- 空港・港湾の有効活用と、道路・鉄道等のアクセス網の充実を通じたゲートウェイ形成

● 日本海側における国際フィーダー航路の開設



日本海国際フィーダー航路による海外トランシップから神戸港利用への転換

出典:新しい国際コンテナ戦略港湾政策の進め方検討委員会 最終とりまとめ 参考資料 (国土交通省港湾局 令和6年2月16日)

- 圏域内の高規格道路・幹線鉄道・海上輸送等のネットワークの形成や機能を強化
- 地域の活性化や暮らしを支援する交通体系の構築

(1) 関西におけるシームレスな総合交通体系の構築

■ 関西の高規格道路ネットワークの形成・機能向上

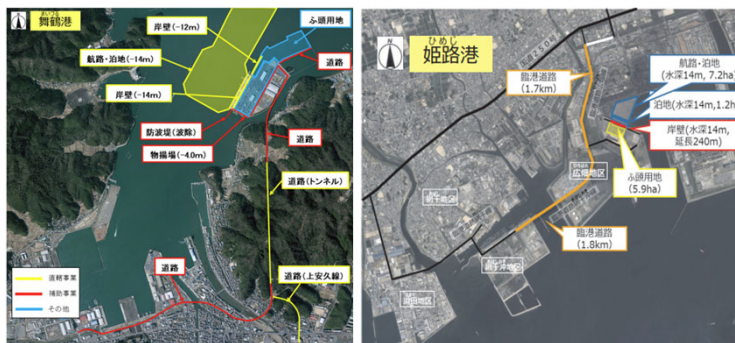
- 大阪湾岸道路西伸部等の整備



出典：浪速国道事務所

■ 地域の基幹産業の競争力強化に資する港湾の機能強化を通じた物流ネットワークの充実

- 舞鶴港、姫路港、堺泉北港等の港湾整備



出典：近畿地方整備局作成

(2) 地域交通体系の構築

- 地域における総合的な交通政策の推進
- 身近な場所での小さな交通拠点の整備
- 地域の活性化を支援する交通体系の整備

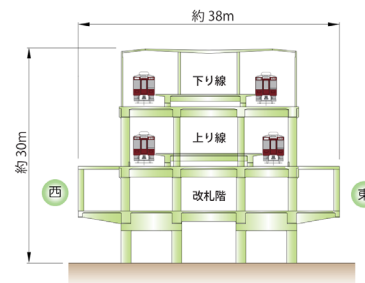
など

■ 幹線鉄道ネットワークの形成・機能強化

- 阪急電鉄京都線・千里線連続立体交差事業 (淡路駅周辺連続立体交差工事)



淡路駅



出典：阪急電鉄京都線・千里線 連続立体交差事業パンフレット(大阪市、阪急電鉄(株))

など

3. 関西成長エンジンPJ (1)

● 将来の関西を牽引する産業や魅力ある新たな成長産業の形成を推進

● 大阪・関西万博のレガシーの継承に向けた取組や地域産業の活性化・稼ぐ力の向上を推進

(1) 大都市圏の国際競争力の強化

■ 海外から企業や高度人材の呼び込みに向けた大都市のリノベーション

● うめきた2期地区、新大阪駅周辺等



出典：大阪府HP(グラングリーン大阪開発事業者提供)



出典：大阪府HP

(2) GX・DXを始めとする産業の国際競争力の強化とイノベーションを支える環境整備、科学技術を支える基盤の強化と人材の育成

■ イノベーションやベンチャーを創出する環境の整備

■ イノベーションを促進する研究開発クラスター化の推進 など

大型放射光施設
Spring-8-IIの整備

出典：兵庫県HP

けいはんな学研都市、
うめきた2期地区での
イノベーションの創出



写真提供：関西文化学術都市
推進機構



出典：大阪府HP(グラングリーン大阪
事業者提供)

出典：神戸医療産業都市推進機構

(3) 海外からの投資や多様な人材を呼び込む環境整備

■ スーパーシティ型国家戦略特区におけるサービス実現の加速化

■ 関西圏国家戦略特区での研究開発・事業化の推進

■ 都市のリノベーションの推進 など

● 「大阪駅周辺・中之島・御堂筋周辺地域」等
(未来医療国際拠点 Nakanoshima Cross)

ロート製薬の再生医療研究所

リエゾンオフィス

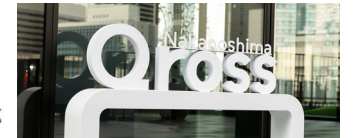
産学医連携
スモールオフィス&ラボ

交流・共創・発信の場
カンファレンスセンター

京都大学IPS細胞研究財団
会員制高度検診センター
各種専門病院、薬局



出典：NakanoshimaCross HPを基に近畿地方整備局作成



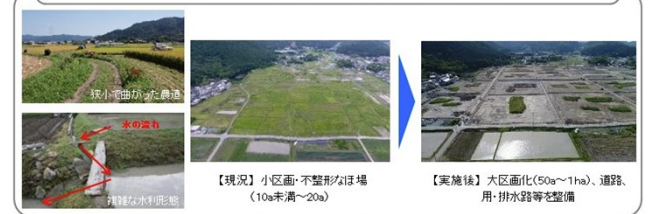
(4) 食料などの安定供給と農林水産業の成長産業化

■ 食料の安定供給と食料安全保障の確立

● 亀岡中部農地整備事業

■ 森林・林業・木材産業によるグリーン成長 など

農地の大区画化・汎用化を行い、農地集積・集約を加速化



高収益作物への転換、地域特産品の取組拡大を推進



出典：近畿農政局HP

● 将来の関西を牽引する産業や魅力ある新たな成長産業の形成を推進

● 大阪・関西万博のレガシーの継承に向けた取組や地域産業の活性化・稼ぐ力の向上を推進

(5) デジタルを活用した新たなモビリティの充実

- 自動運転の実装の加速化
- 空飛ぶクルマの実現

● 「関西における空飛ぶクルマの将来ビジョン」のもと、官民一体となった支援体制の構築、関西広域での社会実装



出典：関西経済連合会HP

(8) 情報通信社会の安全・安心確保

- サイバー事案に対する防衛力や回復力強化

(9) 大阪・関西万博レガシーの継承に向けた取組の推進

- 関西万博で披露された新技術・サービス・システムの社会実装

● 経済界、関西広域連合、地元自治体、国が一体となり、イノベーションの社会実装を支援

- 関西万博を契機とした「観光圏KANSAI」を目指した取組の推進

● 世界遺産登録に向けた取組の推進



彦根城



藤原宮跡

出典：世界遺産「飛鳥・藤原」登録推進協議会HP

● 「関西オール手ぶら観光」の実現に向けた環境整備



出典：近畿運輸局HP

- 農林水産業の超省力化・高品質化

- けいはんな万博レガシーの継承

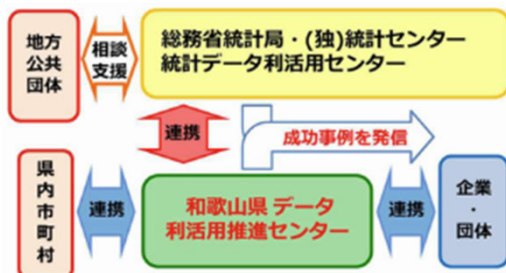
(6) デジタルインフラの整備・運用

- 光ファイバ、5G、データセンター等のデジタルインフラの整備

(7) ICT・データ利活用の促進

- データの相互連携・分野横断による利活用の促進

● 和歌山県データ利活用推進センターにおける取組



出典：和歌山県HP

- オープンデータの活用推進

- 関西の成長・発展を牽引し、快適で暮らしやすい都市機能や環境を再構築
- 官民が連携し、人口減少下でも持続可能なまちづくり・地域づくりを支える環境を整備

(1) 都市のコンパクト化と交通ネットワークの確保

■ 居住や都市機能の誘導を進める都市のコンパクト化と公共交通網の再構築

- 手柄山中央公園周辺地区 (JR新駅とあわせた都市施設の再整備) (兵庫県姫路市)



出典: 姫路市HP

■ 道路空間の再編

- 御堂筋や三宮クロススクエアでの道路空間再編

御堂筋のフルモール化に向けた取組



出典: 大阪市HP 御堂筋将来ビジョン〔概要版〕

三宮クロススクエアの空間形成の取組



出典: 神戸市HP

(2) 安全・安心で快適な居住環境の形成

- 空き家の発生抑制、活用促進等による増加する空き家への対応
 - マンションの長寿命化の促進と再生の円滑化
 - 良好な景観の形成と水・緑豊かな環境の整備
- など

(3) 都市圏郊外部の再生

■ 既存ニュータウン再生の取組

- 泉北ニュータウンにおける取組

近畿大学医学部および近畿大学病院の移転
(2025.11.1移転)



泉北ニュータウン公的賃貸住宅再生計画 (大阪府堺市)



団地のコミュニティ・サービス拠点化
(府公社茶山台団地)



団地でのキッチンカーによる買物支援
(堺市による実証プロジェクト)



既存集会所を活用したコミュニティ醸成拠点
(UR 泉北桃山台1丁目地 ももポート)



出典: 堺市HP

■ サテライトオフィスやテレワークセンターの整備

(4) 高齢化への対応

- 高齢者が生きがいを持って長く健康に暮らせるまちづくり
- 人材不足に対するICT、ロボット、遠隔医療等の新たな技術やサービスの普及
- ユニバーサルデザインタクシーの普及促進

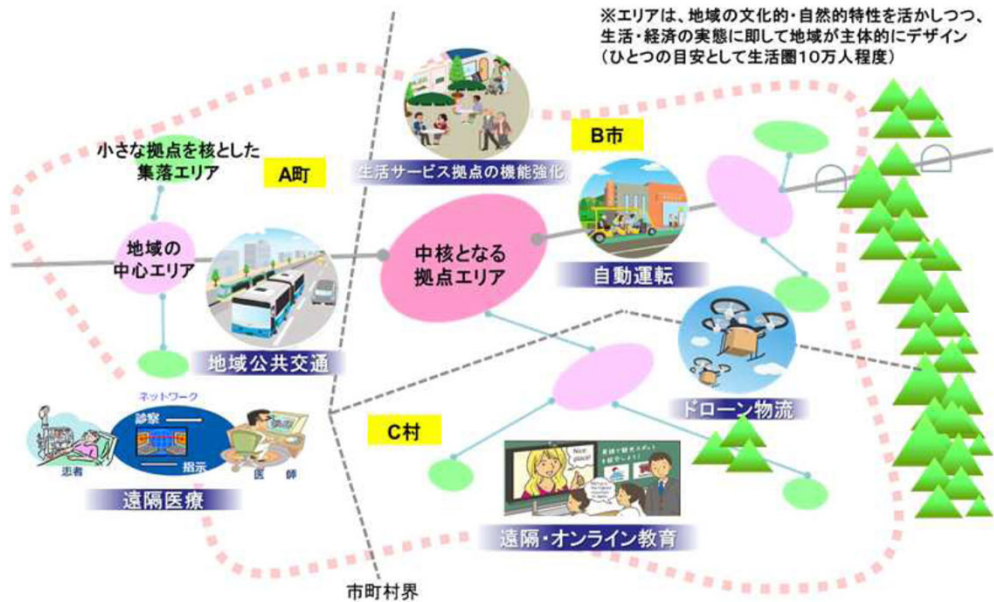
●官民連携及びデジタル技術を活用により、市町村界にとらわれず暮らしに必要なサービスが持続する「地域生活圏」を形成し、どこに住んでも豊かな暮らしを実現

(1) 地域生活圏の形成

■地域生活圏の活用による、地域の課題解決

生活に不可欠な官民サービスを始めた稼ぐ・買物・医療・福祉・介護・教育・移動などを確保

※エリアは、地域の文化的・自然的特性を活かしつつ、生活・経済の実態に即して地域が主体的にデザイン（ひとつの目安として生活圏10万人程度）



出典：国土交通省 国土審議会計画部会資料「デジタルとリアルが融合した地域生活圏の形成について」

■「社会性」と「経済性」の両立を図る民間事業者へのインセンティブの構築

- 滋賀県守山市での地域資源を活かした事業創出と社会的価値の両立を図る取組



地域課題解決に向けたスタートアップ等の創出

出典：co.shiga HP

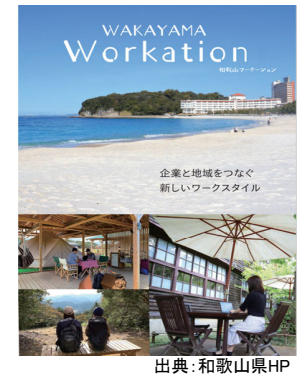
など

(2) 美しく暮らしやすい農山漁村の形成

- 地域資源を活用した所得と雇用機会の確保
- 中山間地域等を始めとする農山漁村に人が住み続けるための条件整備 など

(3) 地方へ人の流れの創出

- 東京一極滞留の解消に向けた、転職なき移住や地方創生テレワークの推進
 - わかやまワーケーションプロジェクト
- 空き家活用等の二地域居住等環境整備や官民連携協議会を通じた普及促進



(4) 自然や景観の維持および多面的利活用による地域の活性化

- 地域資源を活用し、豊かで活力ある地域づくりを促進
- 古民家の保全及び再生

(5) 誰もが安心して健康に暮らせるまちづくり

- 親の役割を担う人が仕事と子育てを両立でき、安心して出産、子育てができる環境整備
- 多様な世代が安心して健康に暮らせる医療・福祉・介護とまちづくりの推進 など

(6) あらゆる立場の人々がいきいきと活躍できる取組の支援

- あらゆる立場の人々がいきいきと活躍できる取組の支援
 - 兵庫県丹波地域での取組「事業共創パートナー」

●災害から人々の生命・財産を守るため、「インフラ、ヒト、モノ、カネ、情報」を強化 ●首都圏などが持つ機能についてバックアップを担う取組を強化

(1) 洪水・内水・高潮・土砂災害対策

- 気候変動を踏まえた総合的な防災・減災対策の推進
- 治水計画の見直し、特定都市河川の指定 など

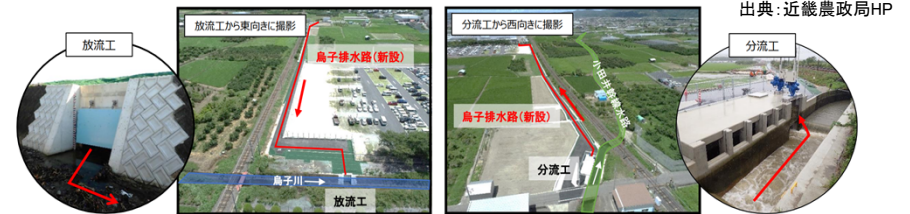
(2) 地震・津波対策

- インフラ施設の耐震化・液状化対策及び防波堤・岸壁・海岸施設の整備 など
- 和歌山下津港海岸直轄海岸保全施設整備事業



(5) 安全な農山漁村の実現

- 農林水産業に係る生産基盤等の災害対応力強化 など
- 和歌山平野農地防災事業
排水路(バイパス水路)等の整備



(8) 広域連携体制の整備

- 広域防災拠点の機能強化 など
- 堺2区基幹的広域防災拠点



(3) 災害時における交通機能の確保

- 高規格道路のミッシングリンク解消や4車線化、道路の多重性の確保 など
- 紀伊半島アンカールートの整備



(4) 渇水対策

- 流域総合水管理の考えによる安定的な水資源確保

(6) 戦略的メンテナンスの実施

- 予防保全型メンテナンスへの本格転換
- 広域的・戦略的なマネジメント など

(7) 地域防災力の向上

- ハザードマップの配布等による災害リスク情報の事前共有
- 防災意識の向上 など

(9) エネルギー・産業の強靱化

- 災害時の企業のサプライチェーンの確保
- 自立分散型エネルギーの導入、電源の地域分散化 など

(10) 新技術・デジタルを活用した防災力の強化

- 災害情報を収集するシステムの整備
- 災害情報を共有または発信するのシステム整備及び利用促進 など

(11) 首都圏の有する諸機能のバックアップ

- 平時からの政府機関・本社等のバックアップ機能を確保
- 日本中央回廊の形成により首都圏との人流・物流の多重性を確保

●再エネの有効活用や、脱炭素の基盤となる新たな産業・技術を強化

●水素・燃料アンモニア等の供給体制の整備を官民連携により推進

(1)再エネの導入促進、活用拡大と分散型エネルギーシステムの構築

- 再エネの導入促進・活用拡大
- 分散型エネルギーシステムの構築
- 道路施設での太陽光発電施設の設置

(2)循環型社会の形成や徹底したエネルギー効率向上による環境配慮

- 循環型社会の形成や徹底したエネルギー効率の向上による環境への配慮
- 地球温暖化対策計画に基づいたあらゆる分野での取組の推進
- EV・FCバスの導入促進、バス対応した充電設備の整備の促進

- サステナブルツアー企画を提供する旅行会社等への支援



出典：大阪府HP

(3)地球環境問題への対応

- エリートツリー等を活用した再造林等による森林吸収源対策の推進
 - ブルーカーボン生態系の保全・再生・創出を推進
- など

(4)エネルギーの効率的かつ安定的な供給及び利用のための環境整備

- エネルギー源の特徴を踏まえた、バランスの良い供給構造の実現に向けたインフラ整備の推進

- カーボンニュートラルポート(CNP)の形成推進
- など

- 神戸港におけるカーボンニュートラルポートの形成



出典：神戸市(神戸港湾管理者)「神戸港湾脱炭素化推進計画(令和7年3月)」

(5)水素社会の実現に向けたインフラ整備

- 水素社会の実現に向けた長期的かつ総合的なロードマップに基づく技術開発等の推進

- 水素社会の実現に向けた大規模な体制整備

- 神戸液化水素荷役基地、神戸水素CGSエネルギーセンターでの水素の供給・利活用に向けた取組

神戸液化水素荷役基地



出典：神戸市HP (HySTRA)

神戸水素CGSエネルギーセンター



出典：川崎重工エプスリリース

●自然環境の保全・再生推進の取組や、グリーンインフラの社会実装による持続可能なまちづくり構築を推進

(1) 多様で健全な森林の整備及び保全の推進と森林づくり、木材利用への理解醸成

- 森林の経営管理の集積化・集約化
- 担い手確保にむけた労働環境の改善・労働安全対策の強化 など

(2) 健全な水循環の維持または回復の推進と海洋・海域の保全及び利活用

- 地方公共団体や地域の関係者が主体となった地下水マネジメントの実施
- 大阪湾再生行動計画(第三期)の推進 など

(3) 人と野生生物等の関係の適正化と生物多様性の社会への浸透

■絶滅危惧種の保全を推進

- 円山川でのコウノトリの生息環境復元のための湿地環境の再生



出典：豊岡市HP

- 外来種の侵入の未然防止や侵入先での防除

(4) 持続可能な国土管理による美しい景観形成

- 人の活動と自然環境の適切な関係の再構築による美しいランドスケープ形成
- 農地、森林等の適切な保全及び整備等持続可能な国土管理による美しい景観の形成

(5) 30by30目標等を踏まえた自然環境の保全・再生・活用

- 気候変動や自然災害等様の社会課題解決につなげる「自然を活用した解決策(NbS)」の取組を推進
- 分野横断・官民連携によるグリーンインフラの社会実装を推進 など

●マザーレイクゴールズをはじめとした琵琶湖・淀川流域での取組



出典：マザーズレイクゴールズ推進委員会HP

(6) 都市環境の質的向上

- 水と緑のネットワークの推進
- 環境的に持続可能な交通システムを実現
- 土壌汚染対策の推進

●豊富で個性豊かな伝統等の文化資産を保全または創出し、継承

●観光産業の持続的な発展、観光客の消費額拡大、関西各地への誘客促進を推進

(1) 個性豊かな地域文化の保存、継承、創造、活用等

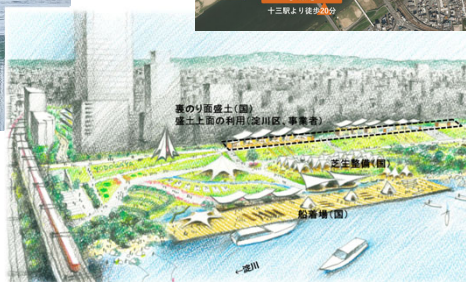
■地域文化の保存、継承、振興と地域の活性化の好循環を創出するため、文化観光を推進

■まちづくりと一体となった水辺の整備 など

●淀川沿川の「かわまちづくり」の推進



出典：近畿地方整備局 淀川河川事務所HP



出典：近畿地方整備局提供

(2) 地域の個性を活かした魅力ある景観の形成

■景観資源の発掘、発信

●ビュースポットおおさか発掘・発信プロジェクト



■地域の個性をいかした魅力ある景観形成を推進



出典：ビュースポット大阪HP

(3) 国内交流の拡大

■他圏域との交流連携を含む広域観光の推進

■自転車ネットワークの拡大 など

●広域的なサイクルツーリズムを推進



出典：太平洋岸自転車道ナショナルサイクルルート指定推進協議会HP

ピワイチ



出典：輪の国びわ湖推進協議会HP

(4) 文化芸術やスポーツ活動への参加機会等の充実

■地域文化や文化芸術の将来の担い手確保

■スポーツ・文化芸術活動の機会を確保するための環境整備 など

(5) 地域の文化芸術を支える環境整備

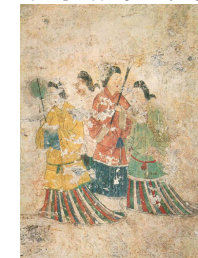
■地域文化振興に向けた機能強化や振興拠点の整備

(6) 新しい日本文化の創造・発信

■世界遺産登録に向けた取組の推進

■官民連携による海外向けコンテンツ制作や情報発信、人材育成の推進 など

●飛鳥・藤原の宮都



出典：文化庁HP

●広域観光を促進する取組



出典：関西観光本部HP

●豊富で個性豊かな伝統等の文化資産を保全または創出し、継承

●観光産業の持続的な発展、観光客の消費額拡大、関西各地への誘客促進を推進

(7) 地方誘客の促進

■施設改修や観光DX等の取組による観光地・観光産業の再生・高付加価値化

●スマートフォンアプリ「KANSAI MaaS」



関西の交通事業者連携によるおでかけ応援アプリ



ルート検索からスポット情報まで
関西2府5県のおでかけを
もっと楽しく、スマートに!

最適ルート
検索

沿線人気
スポット情報

モデルコース
ご提案

アプリで
決済



出典: Osaka Metro HP

(8) 持続可能な観光地域づくり

■観光地のオーバーツーリズム未然防止・抑制等のための受入環境整備

■道路空間や観光地の混雑緩和 など

●京都駅一極集中の緩和に向けた公共交通利用の分散化



出典: 京都市HP

●京都駅新橋上駅舎・自由通路の整備



出典: JR西日本HP

(9) 消費額拡大・高付加価値化を重視したインバウンドの推進

■インバウンドの本格的な回復に向けた集中的取組

■訪日クルーズ寄港促進の取組の推進

●関西の各港湾におけるクルーズ受入環境の整備

第2ふ頭
の整備イメージ



出典: 京都府提供



既存の貨物船岸壁を有効活用しクルーズ船を受入

【旅客船も併用できる岸壁へ改良】
岸壁 水深10m、延長330m



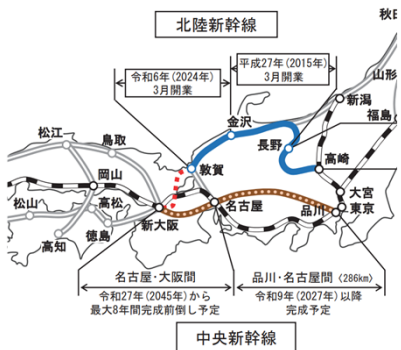
出典: 近畿地方整備局HP

●交通ネットワーク・防災・観光などについて他圏域との連携を推進

(1)国土軸ネットワークプロジェクト

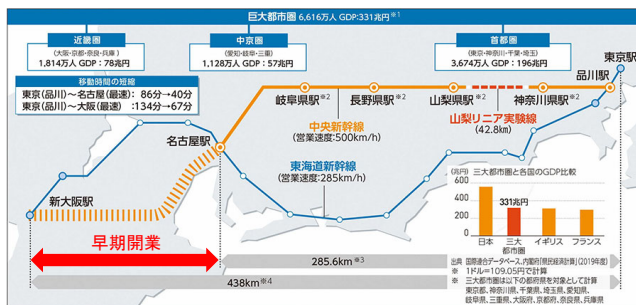
■高速鉄道ネットワーク形成の連携

●北陸新幹線全線開業に向けた検討・調整



出典:令和6年版交通政策白書を基に、近畿地方整備局作成

●リニア中央新幹線の全線開業に向けた連携・協力

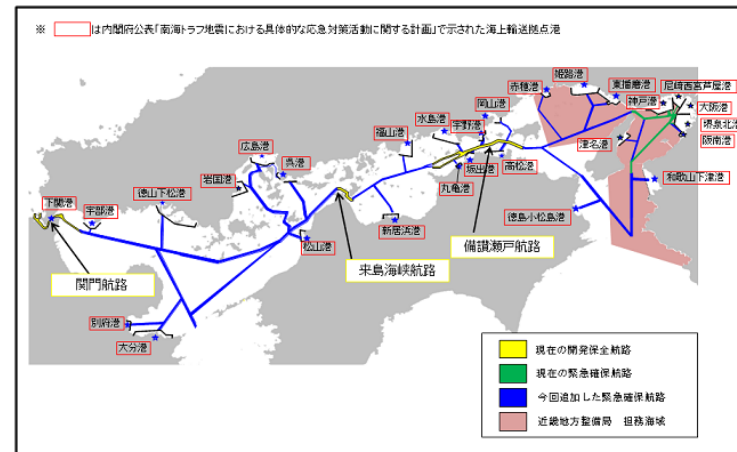


出典: JR東海HPを基に近畿地方整備局作成

(2)関西強化・防災連携プロジェクト

■大規模地震等により広域的で甚大な被害が発生した際の連携

●中国圏、四国圏、九州圏と連携した航路啓開体制の構築

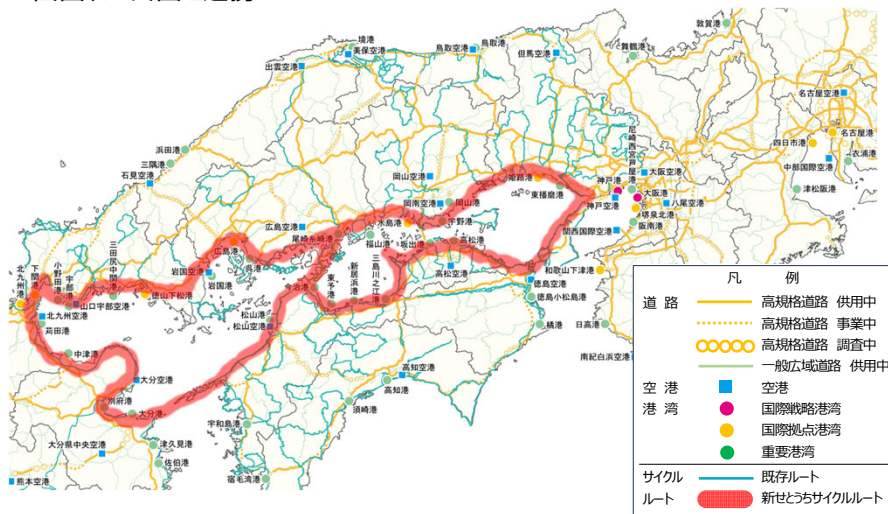


出典: 近畿地方整備局HP

(3)人々を魅了する関西プロジェクト

■サイクルツーリズムによる交流拡大

●既存のサイクルルートを活用した瀬戸内海を一周するルートについて中国圏、四国圏、九州圏と連携



■インバウンド消費額の拡大を図るための取組

●国際空港の連携強化

