



# 平城宮跡 いちに・さんぼ



「平城宮跡歴史公園」は、平城宮跡（特別史跡・世界遺産）の保存と活用を通じて、古都奈良の歴史的・文化的景観のなかで“奈良時代を今に感じる”整備を進めている公園です。今回は、奈良時代を感じる編集者がおすすめる公園散歩コースを所要時間別に紹介します。

紹介する散策コースの「平城宮跡」は、今から遡ることおよそ1300年以上前、元明天皇の「遷都の詔」により710年に誕生した「平城京」の北端中央部に置かれた宮です。宮の中には天皇の住まいや政務・儀式を行う場、役所が集まる都の中枢でした。

その中枢の玄関口として、第一次大極殿院（南門）の復原に続き、現在東楼を復原中。伝統工法による復原工事の魅力をお伝えする「魅せる現場（要予約）」を行っています。

東楼の「魅せる見学」の前後に時間に合わせて、健康のために公園を「奈良時代を今に感じながら」歩いてみるのはいかがでしょうか。



■現場見学ガイド ～魅せる！現場～  
～2024年12月末※（終了時期未定）

■申込みサイト

<https://www.kkr.mlit.go.jp/kengaku/moushikomi/moushikomi.html>

見学申込み 京都営繕事務所





# 平城宮跡・東楼復原工事 現場だより 第13号



奈良時代を今に感じる 伝統技能の継承現場

少し足を延ばして南側エリアにも…



## 「朱雀門ひろば」

平城京のメインストリートであった朱雀大路（幅員約74m）と二条大路（幅員約37m）を、発掘調査をもとに往時の幅員で復原されています。

その当時に植えられていたとされているヤナギやエンジュが植えられており、奈良時代を今に感じる風景を感じていただけます。



朱雀門：元日や外国使節の送迎の際に儀式が行われたほか、都の男女があつまって、恋の歌をかけあうのを天皇がみるというイベントもここでこなされました。

朱雀大路の東側には平城宮跡全体のガイド施設である「平城宮いざない館」があります。奈良文化財研究所（独立行政法人国立文化財機構）等の協力のもと、大型映像や模型、平城宮跡を体験的に学ぶことのできるハンズオン展示、宮跡内で発掘された出土品等の展示を通じて、平城宮跡のさまざまな魅力をお伝えしています。

## 平城宮いざない館

朱雀大路を挟んだ西側のエリアでは、レストランやカフェ、奈良にちなんだ物産が並ぶスーベニアショップ、観光案内所、団体旅行者専用の集合施設、復原遣唐使船やVRシアターといった体験施設などがあります。観光客や団体旅行者の方々への各種サービスが提供されています。



～平城宮の巧みの技や役人の仕事を体験～  
第一次大極殿の復原事にあたり制作された構造模型(1/5)を間近に見ながら、組物・瓦葺き・木簡文書づくりなどさまざまな体験を楽しめます。

体験メニュー ・古代衣装を着て記念写真 ・古代建築の組物  
・木簡文書づくり ・瓦葺き



## 「東院庭園」



1967年、平城宮東張出し部の南東隅に大きな庭園の遺跡が発見されました。この場所は『続日本紀』にみえる「東院」にあたることから、発見された庭園は「東院庭園」となづけられました。

敷地の中央に複雑な形の汀線をもつ洲浜敷の池を設け、その周囲にはいくつもの建物を配していたことが確認されました。ここでは宴会や儀式を催されていたとする説があります。



■現場見学ガイド ～魅せる！現場～  
～2024年12月末※（終了時期未定）

■申込みサイト

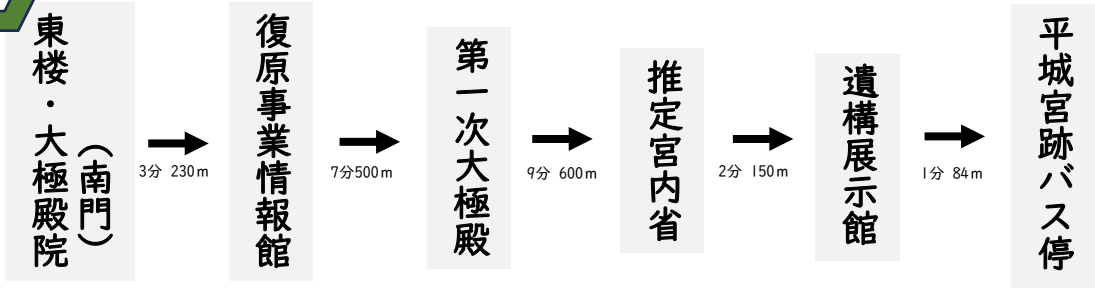
<https://www.kkr.mlit.go.jp/kengaku/moushikomi/moushikomi.html>

見学申込み 京都宮繕事務所



60  
min  
walk

# 平城宮跡歴史公園 おすすめルート (1.6km)



## ② 复原事業情報館

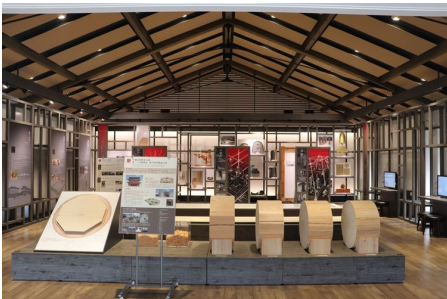
「第一次大極殿院の复原整備工事」の取組みについて分かり易く紹介し、复原事業についてより理解を深めていただくための施設です。  
【OPEN】9:00-17:00

## ③ 第一次大極殿

天皇の即位式や外国使節との面会など、国のもっとも重要な儀式のために使われていました。  
【OPEN】9:00-16:00

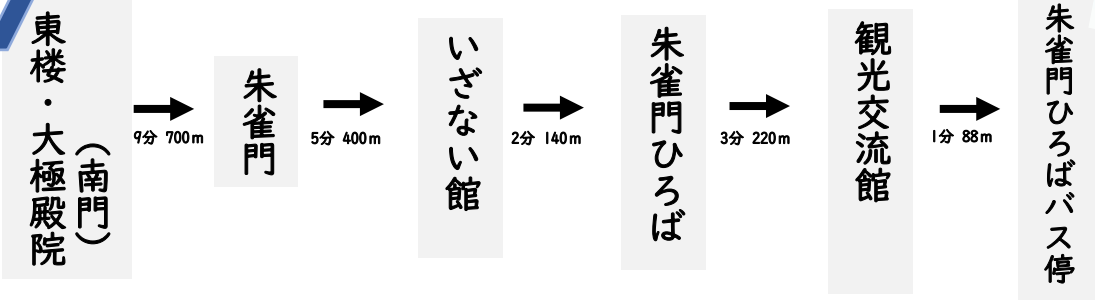
## ⑤ 遺構展示館

発掘調査で見つかった遺構を発見当時の状態で保存、展示しています。内裏や役所の复原模型を展示しています。  
【OPEN】9:00-16:00



90  
min  
walk

# 平城宮跡歴史公園 おすすめルート (1.5km)



## ② 朱雀門

平城宮当時の都の入口には羅城門があり、74m幅のメインストリートである朱雀大路を北へ3.7km歩くと、突き当たりが平城宮の正門「朱雀門」でした。

【OPEN】9:00-16:00



## ③ 平城宮いざない館

奈良時代の平城宮を体感する施設。出土品や資料のよみとときに驚き、公園のいまを楽しむなどの体験を通して、平城宮跡の多彩な魅力を発見することができます。

【OPEN】9:00-17:00



## ⑤ 観光交流施設

天平みはらし館、天平つどい館、天平みつき館、天平うまし館の施設があります。VRシアターや平城宮跡を見渡せる場所と世界遺産を眺めながらお食事やお買い物ができます。

【OPEN】9:00-17:00、18:00、19:00



近畿地整備局 京都宮繕事務所

京都市左京区丸太町通川端東入ル東丸太町34-12

見学申込み



京都宮繕事務所



120  
min  
walk

# 平城宮跡歴史公園 おすすめルート (4.4km)



東楼・大極殿院  
(南門)

9分 700m

朱雀門

5分 400m

いざない館

15分 1.1km

東院庭園

10分 750m

推定宮内省

2分 140m

遺構展示館

7分 500m

第一次大極殿

9分 650m

平城宮跡資料館

2分 180m

二条町二丁目バス停



## 2 朱雀門

平城宮当時の都の入口には羅城門があり、74m幅のメインストリートである朱雀大路を北へ3.7km歩くと、突き当たりが平城宮の正門「朱雀門」でした。

【OPEN】9:00-16:00



## 3 平城宮いざない館

時空を超えて奈良時代の平城宮を体感し、出土品や資料のよみとときに驚き、公園のいまを楽しむなどの体験を通して、平城宮跡の多彩な魅力を発見することができます。

【OPEN】9:00-17:00



## 4 東院庭園

宴会や儀式を催し、現在の迎賓館のような役割を果たしたようです。日本古代都城の宮殿地区には例のない東の張出し部を持ちます。

【OPEN】9:00-16:30



## 5 推定宮内省

天皇家のために仕事する宮内省関係の役所と見られています。門、築地塀、建物を復原しています。

【OPEN】9:00-16:30

## 6 遺構展示館

発掘調査で見つかった遺構を発見当時の状態で保存、展示しています。

内裏や役所の復原模型を展示しています。

【OPEN】9:00-16:30

## 7 第一次大極殿

天皇の即位式や外国使節との面会など、国のもっとも重要な儀式のために使われていました。

【OPEN】9:00-16:00



## 8 平城宮跡資料館

発掘調査・研究の成果をもとに、土器や瓦、木簡をはじめ、建物模型や航空写真、発掘のジオラマ模型などで平城宮を分かりやすく展示しています。

【OPEN】9:00-16:30

