

# 平成31年度事業概要

国 土 交 通 省  
近 畿 地 方 整 備 局  
京 都 国 道 事 務 所

# 目 次

I	京都国道事務所の概要 .....	1
II	管内道路の概要 .....	2
III	平成31年度事業概要 .....	3
	1. 新設・改築事業 .....	3
	2. 幹線共同溝 .....	9
	3. 無電柱化推進事業 .....	10
	4. 道路管理 .....	11
	5. 交通安全対策事業 .....	18
	6. 調査の概要 .....	21

巻末：参考資料、管内図



## Ⅱ 管内道路の概要

京都国道事務所管理区内訳

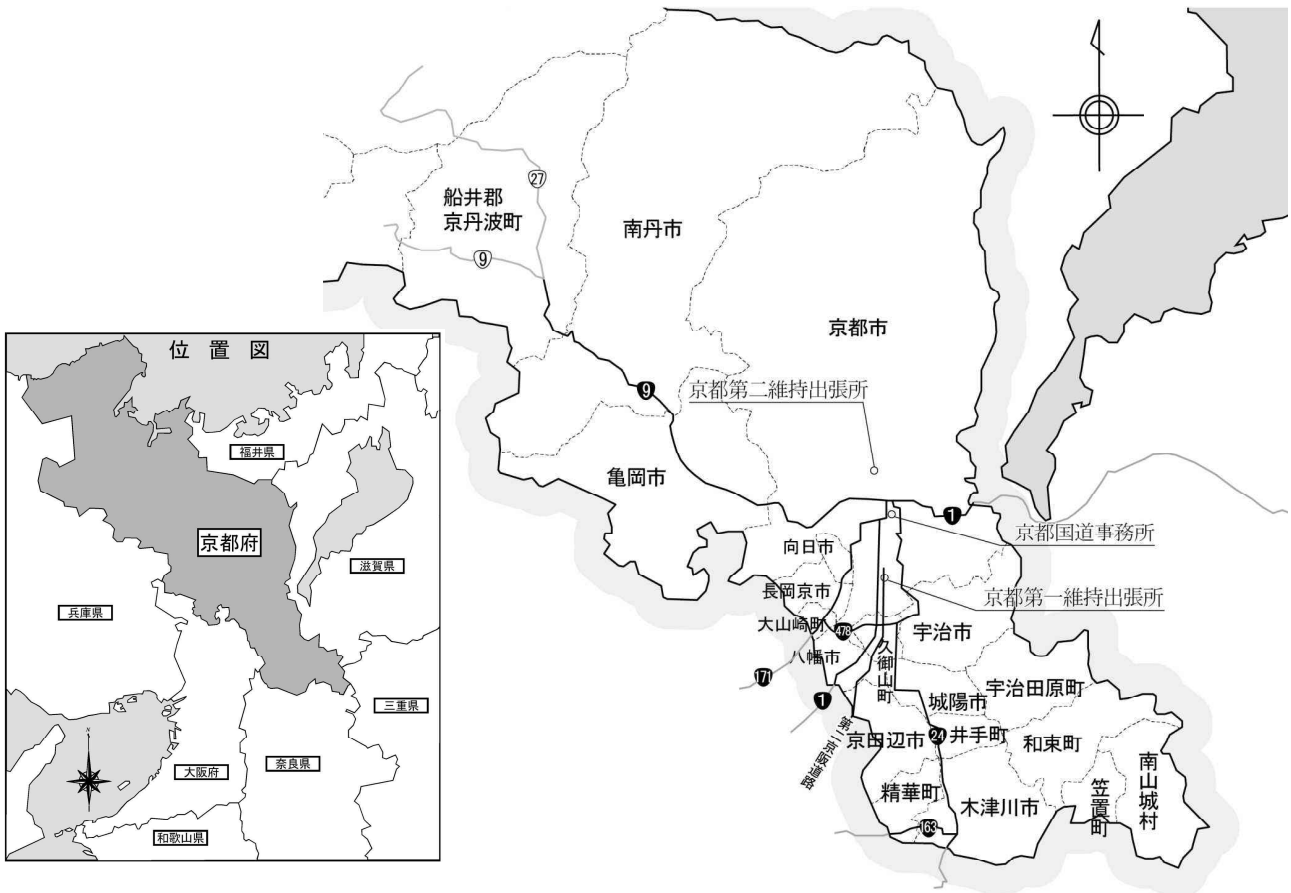
(平成31年4月1日現在)

路線名	延長(km)	管理区間	担当出張所
1号	26.8 (40.9)	京都市山科区(府県界) ～八幡市(府界)	京都第一維持出張所
9号	45.2	京都市下京区(烏丸五条交差点) ～船井郡京丹波町(蒲生交差点)	京都第二維持出張所
24号	37.5	京都市下京区(烏丸五条交差点) ～木津川市(府県界)	京都第一維持出張所
163号	7.2	相楽郡精華町(府県界) ～木津川市(上狛四丁町交差点)	京都第一維持出張所
171号	13.1	京都市南区(京阪国道口交差点) ～乙訓郡大山崎町(府界)	京都第二維持出張所
478号	5.7	乙訓郡大山崎町(大山崎JCT・IC) ～久世郡久御山町(京滋バイパス森交差点)	京都第二維持出張所
計	135.5 (149.6)		京都第一維持出張所 L=71.5(85.5)km 京都第二維持出張所 L=64.0km

※1号26.8kmのうち、京都市山科区(府県界)～烏丸五条交差点の7.9kmは8号と重複。

( )は京滋バイパス2.0km、洛南道路3.3km、京都南道路8.7kmのダブル管理区間を含む。

9号の45.2kmは1号重複0.7km、24号の37.5kmは城陽IC部0.7km、163号の7.2kmは24号重複1.8km、478号の5.7kmは171号重複0.3kmを除く。



### Ⅲ 平成31年度事業概要

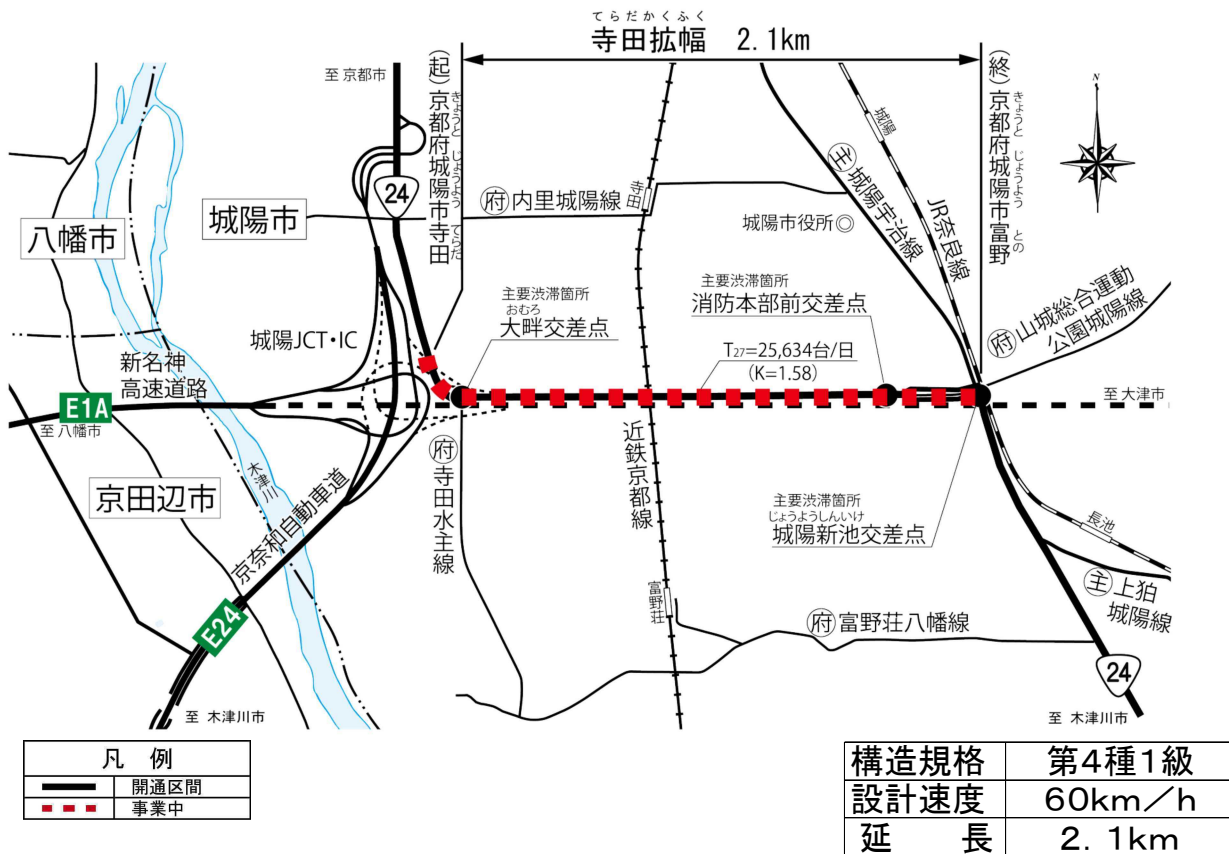
#### 1. 新設・改築事業

渋滞の緩和、沿道環境の改善、交通事故の防止などのために、道路の新設、改築などを進めています。

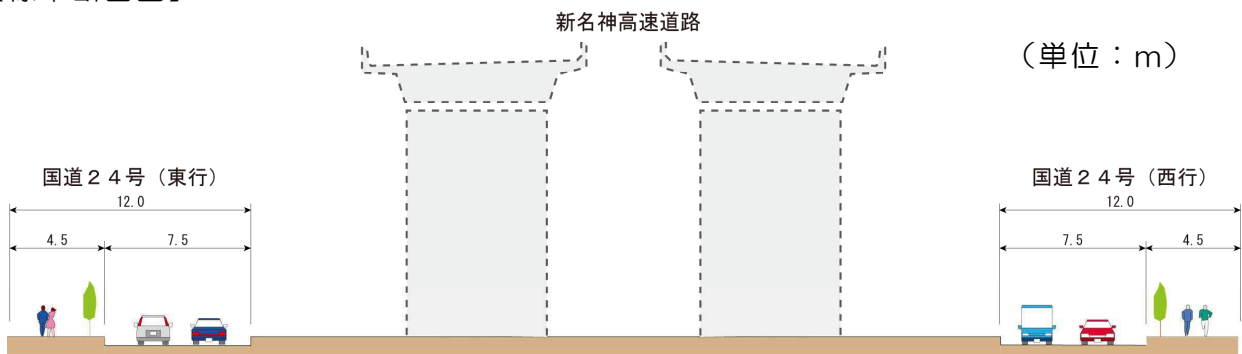
てらだかくふく <b>一般国道24号 寺田拡幅</b>	延長2.1km じょうよう てらだ じょうよう との <b>城陽市寺田～城陽市富野</b>
--------------------------------	---

寺田拡幅は、国道24号の交通混雑の緩和、交通安全の確保を目的に新名神高速道路と一体となって整備する延長約2.1kmの事業です。

平成31年度は、調査設計、用地取得、埋蔵文化財調査を進めるとともに、道路改良工事及び橋梁工事を推進します。



【標準断面図】



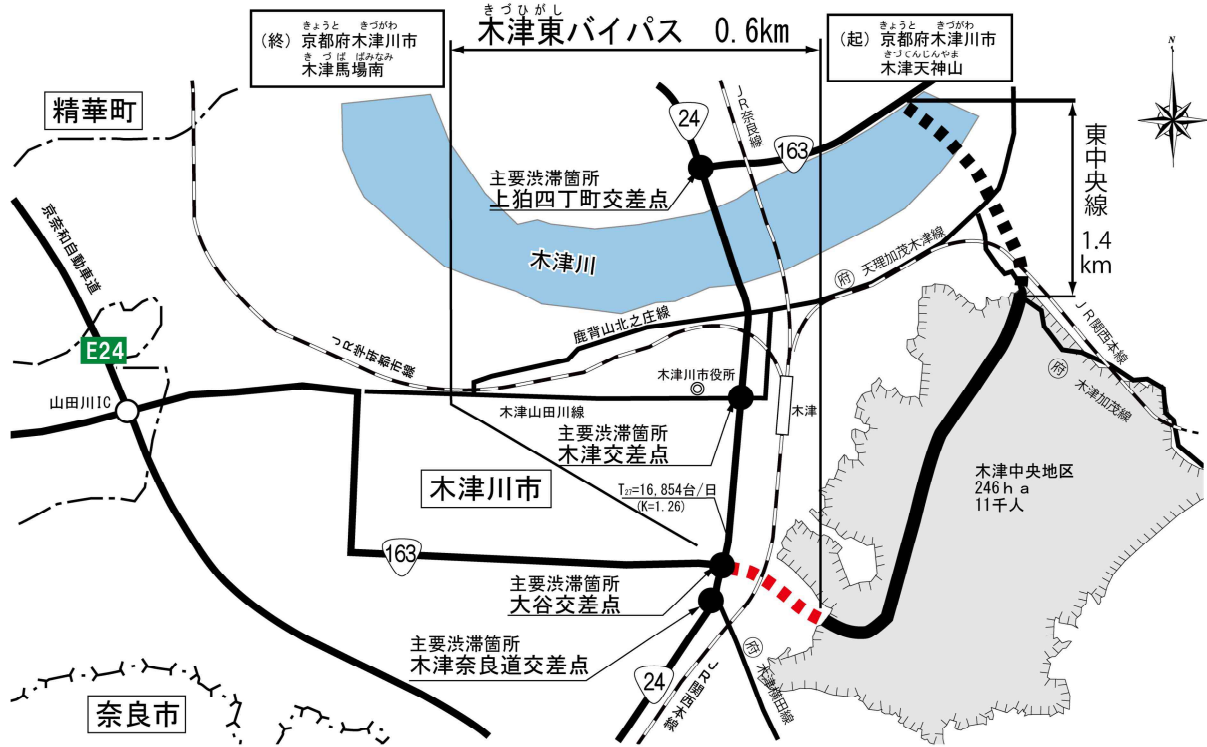


一般国道163号 <sup>きづひがし</sup> 木津東バイパス

延長0.6km  
<sup>きづがわ</sup> 木津川市 <sup>きづてんじんやま</sup> 木津天神山 ~ <sup>きづがわ</sup> 木津川市 <sup>きづばほみなみ</sup> 木津馬場南

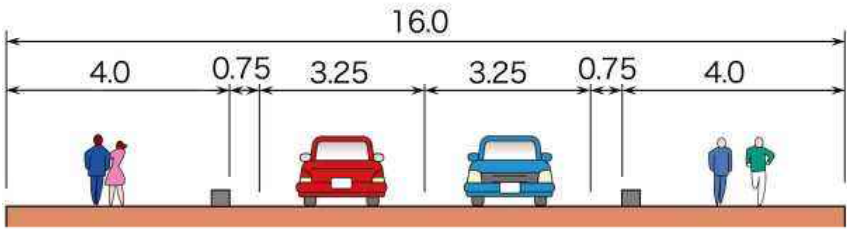
木津東バイパスは、木津川市内の中心市街地を通過する国道24号と国道163号の重複区間で発生している慢性的な渋滞の緩和を目的とし、関西文化学術研究都市の「木津中央地区」の開発と一体となって整備する延長約0.6kmの事業です。

平成31年度は調査設計を進めるとともに、道路改良工事、橋梁工事及び舗装工事を推進し、平成31年度に東中央線（<sup>ひがしちゆうおうせん</sup> 京都府事業）との同時開通を目指します。



凡例	構造規格	第4種1級
— 〓 —	設計速度	50km/h
— 〓 —	延長	0.6km
— 〓 —		

【標準断面図】



(単位：m)

一般国道163号 せい か か く ふ く  
精華拡幅

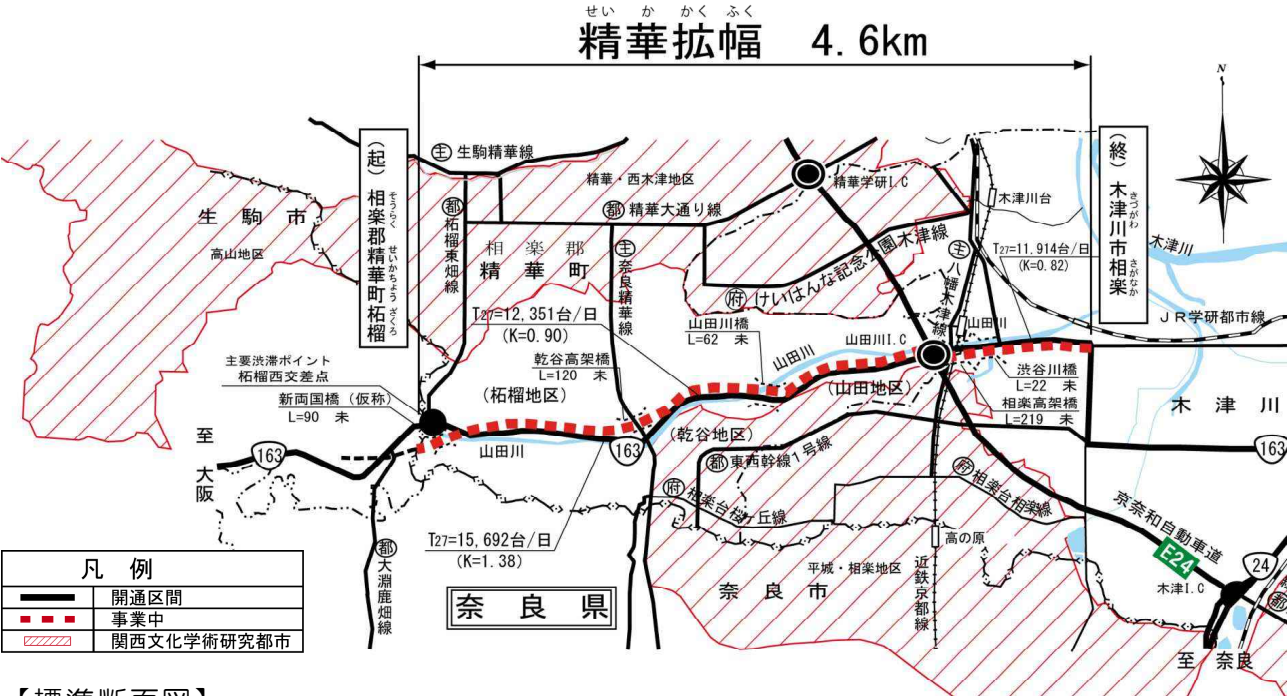
延長4.6km  
そうらく せい か ち ょ う さ く ろ  
相楽郡精華町柘榴(奈良県境)～

き つ が わ さ が な か  
木津川市相楽(川ノ尻交差点)

精華拡幅は、国道163号の交通混雑の緩和や関西文化学術研究都市をはじめとする京都府南部地域の活性化を目的として、現況の往復2車線から4車線に拡幅する延長約4.6kmの事業です。

このうち、奈良県境から京奈和自動車道(山田川I.C)までの延長約3.5kmについて、平成18年度から地元設計協議、平成19年度から幅杭の設置を開始し、平成20年度に用地取得に着手しました。

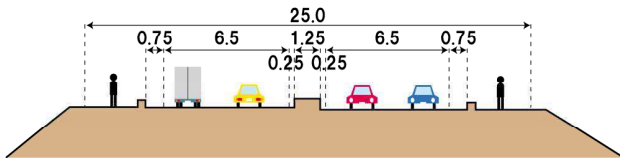
平成31年度は、調査設計、用地取得、埋蔵文化財調査を進めるとともに、道路改良工事及び橋梁工事を推進します。



	開通区間
	事業中
	関西文化学術研究都市

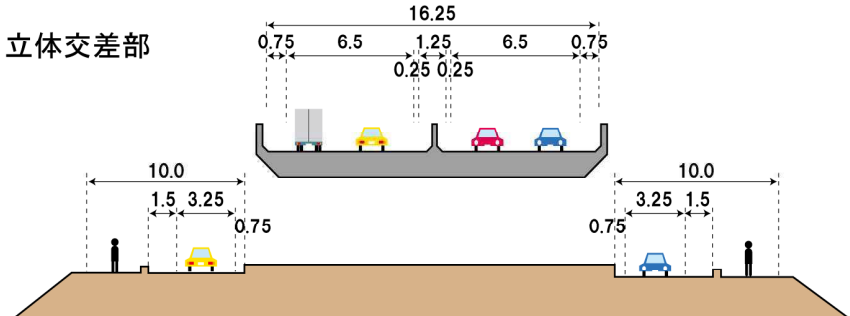
【標準断面図】

平面部



構造規格	第3種2級
設計速度	60km/h
延長	4.6km

立体交差部



(単位：m)



わかみやばし かけかえ  
**一般国道9号 若宮橋架替**

**延長0.1km**  
 かめおか おおいちょうなみかわかまたま かもおか おおいちょうなみかわくまた  
**亀岡市大井町並河鎌又～亀岡市大井町並河熊田**

国道9号の若宮橋架替は、一級河川<sup>いぬかいがわ</sup>犬飼川の河川改修事業に合わせて、河積阻害率の著しい橋梁（約33m、幅員8.2m、2車線）を架け替え（約55m、幅員16.3m、2車線）ることにより、地域の水防機能向上と第一次緊急輸送道路の信頼性向上、歩道整備による交通安全の確保を目的とする事業です。

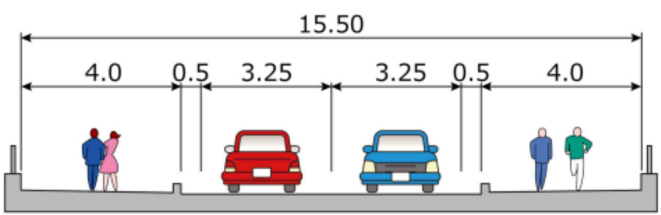
平成31年度は、調査設計を進めるとともに、橋梁工事を推進します。



凡 例	
—	開通区間
---	事業中

構造規格	第3種2級
設計速度	60km/h
延 長	0.1km

【標準断面図】



(単位：m)

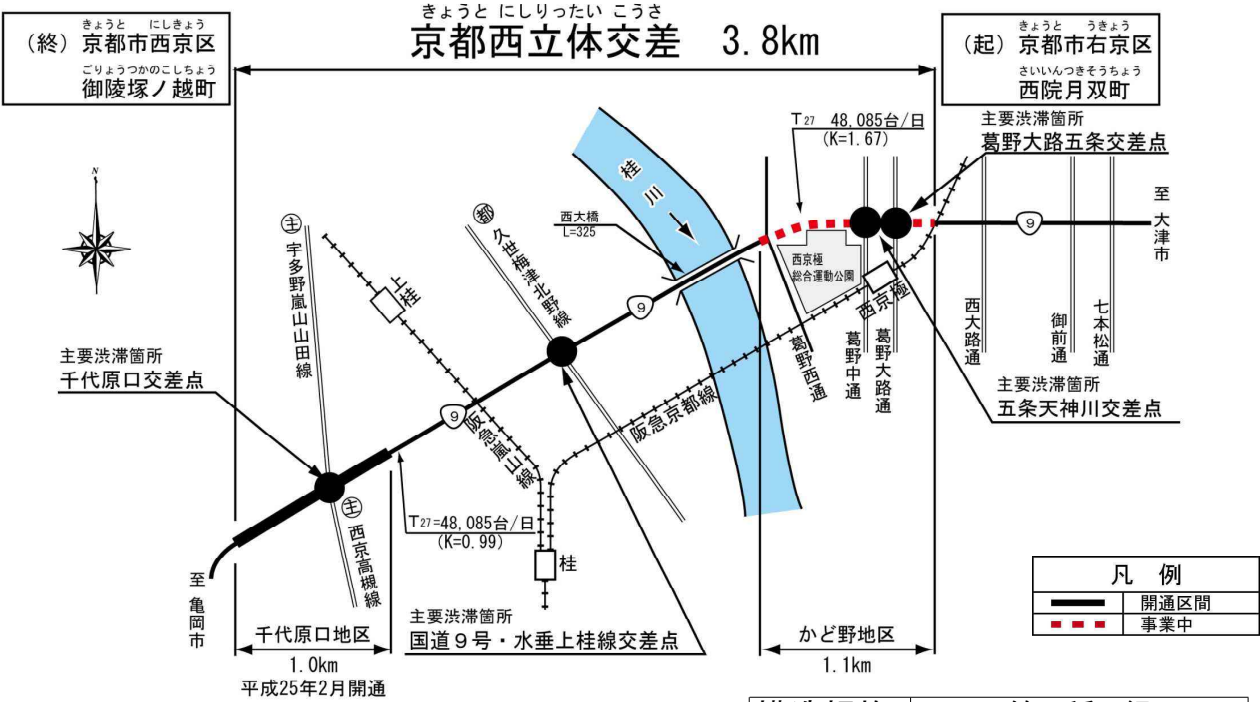
一般国道9号 京都西立体交差

延長 3.8 km  
 京都市右京区西院月双町～西京区御陵塚ノ越町

京都西立体交差は、京都西部地域の国道9号の慢性的な交通混雑を緩和し、安全で快適な環境づくりを目的として、主要な交差点を立体化する延長約3.8kmの事業です。

千代原口地区（西京区）については、千代原口交差点の立体交差（地下トンネル）が、平成25年2月に開通しました。

平成31年度は、かど野地区の調査設計及び整備工事を推進します。

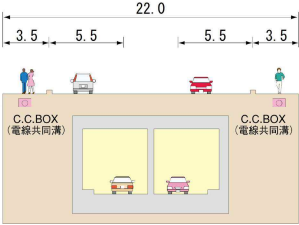


構造規格	第4種1級
設計速度	60km/h
延長	1.0km(千代原口地区)
	1.1km(かど野地区)

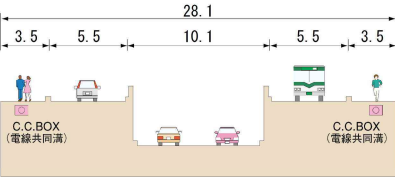
～千代原口地区～

【標準断面図】

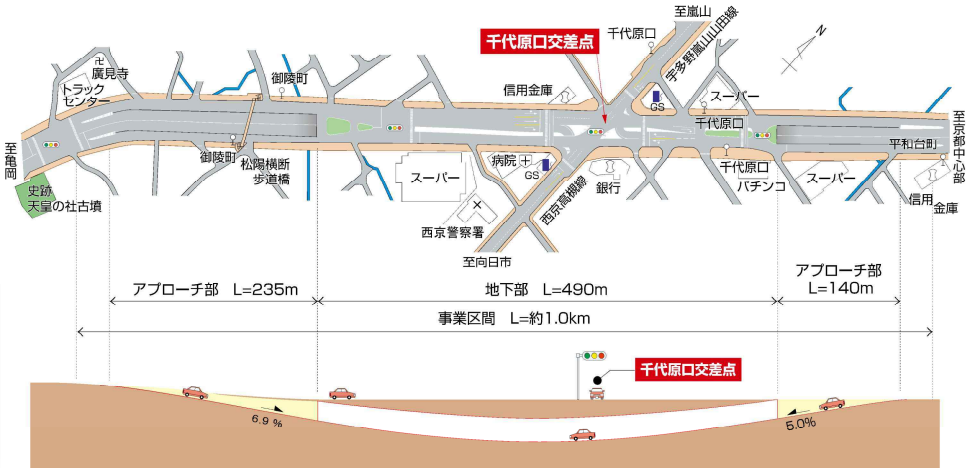
地下部



アプローチ部



【平面図・縦断図】



## 2. 幹線共同溝

都市部の道路の地下には電気・電話・上下水道・ガス等のライフライン施設が数多く埋設されています。これらの増改築及び補修のための路上工事による交通障害を極力少なくするとともに、地震時にもライフラインの安定した供給を確保するため、共同溝事業を進めています。

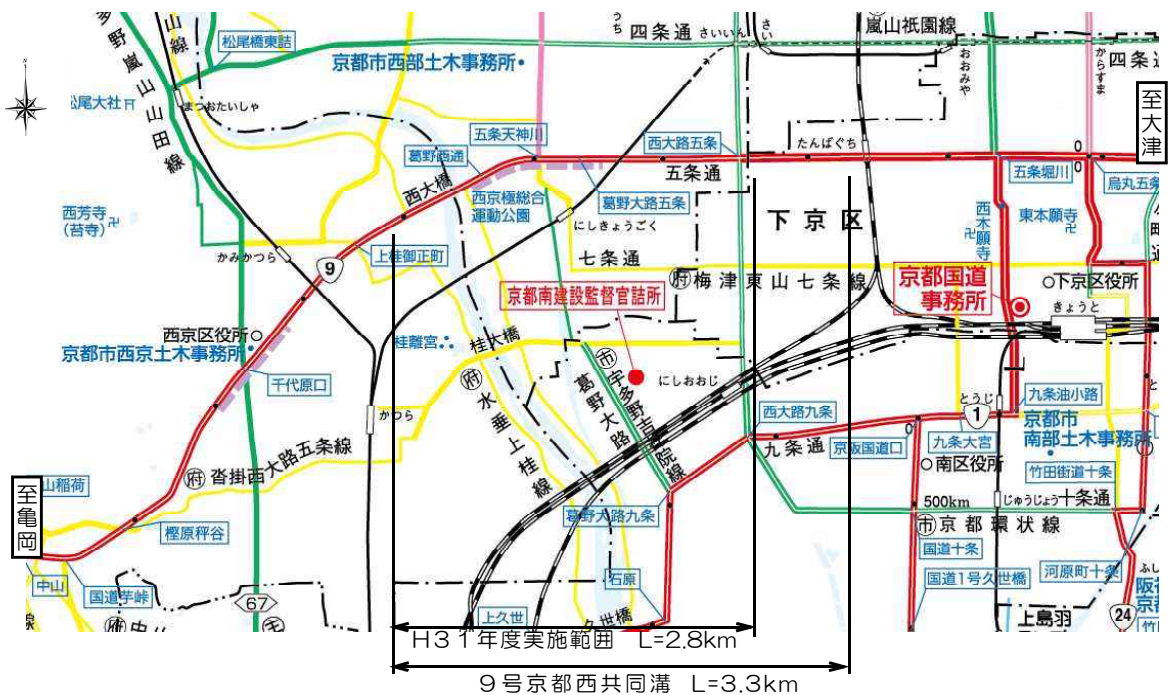
### 9号 京都西共同溝

延長3.3km

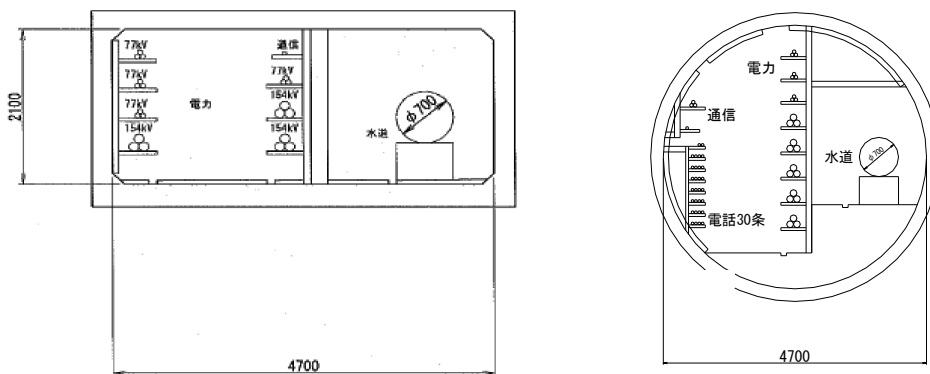
京都市下 京区中堂寺栗田町～京都市西 京区桂徳大寺北町

京都西共同溝は、京都市の中心部と西部地域（京都市下京区から京都市西京区の間、約3.3km）をつなぐ幹線系の電力線・通信線・水道管を収容するものです。

平成31年度は、京都市下京区～西京区の約2.8kmの区間について継続して工事を行います。



<位置図>



<標準断面図>

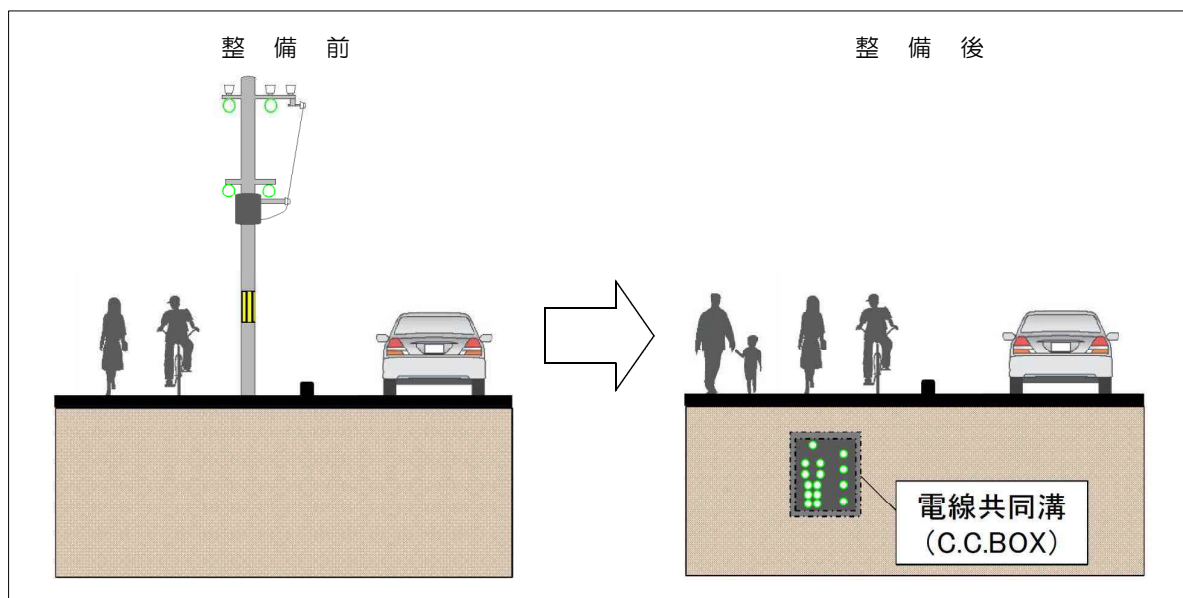
### 3. 無電柱化推進事業

安全で快適な通行空間の確保、都市景観の向上、地震や台風などによる電線類の断線及び交通阻害を未然に防止するために電線共同溝（C.C.BOX）を整備し、電線事業者等と協力しながら電線類を地中化する「無電柱化」を進めています。

#### ～平成31年度の主な事業～

- ・国道 1号 山科音羽地区（山科区音羽草田町～山科区大塚中溝） 延長 2.0 km
- ・国道 1号 山科大塚地区（山科区大塚中溝～山科区東野片下町） 延長 1.7 km
- ・国道 24号 河原町塩小路地区（下京区上之町） 延長 0.1 km
- ・国道 24号 十条地区（南区東九条柳下町～南区上烏羽勸進橋町） 延長 1.0 km
- ・国道 24号 勸進橋地区（南区上烏羽勸進橋町～伏見区深草西浦町） 延長 2.4 km
- ・国道 24号 木津地区（木津川市木津池田～木津川市木津八色） 延長 1.6 km

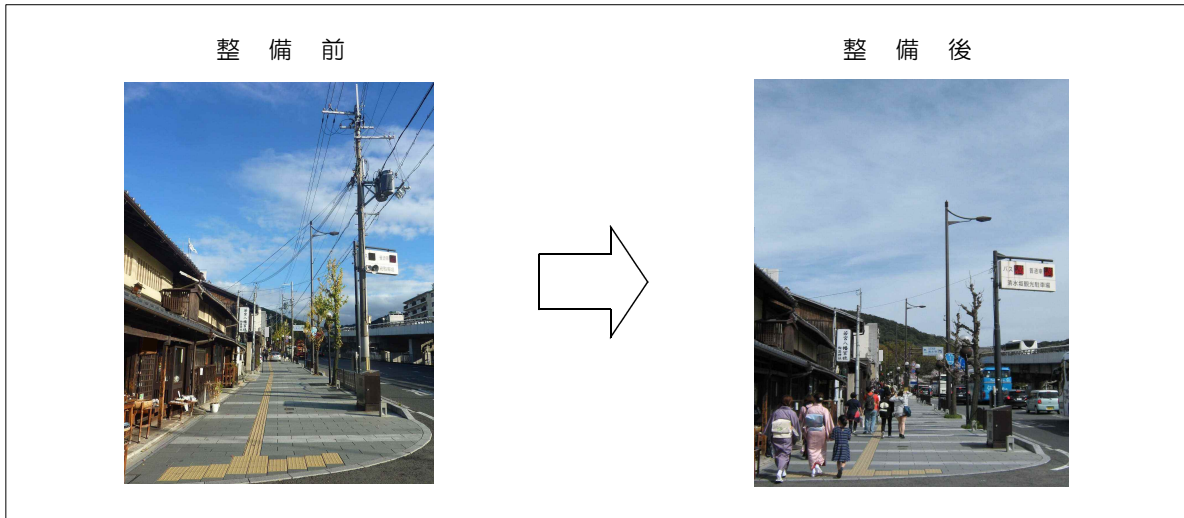
#### 《無電柱化推進事業整備イメージ》



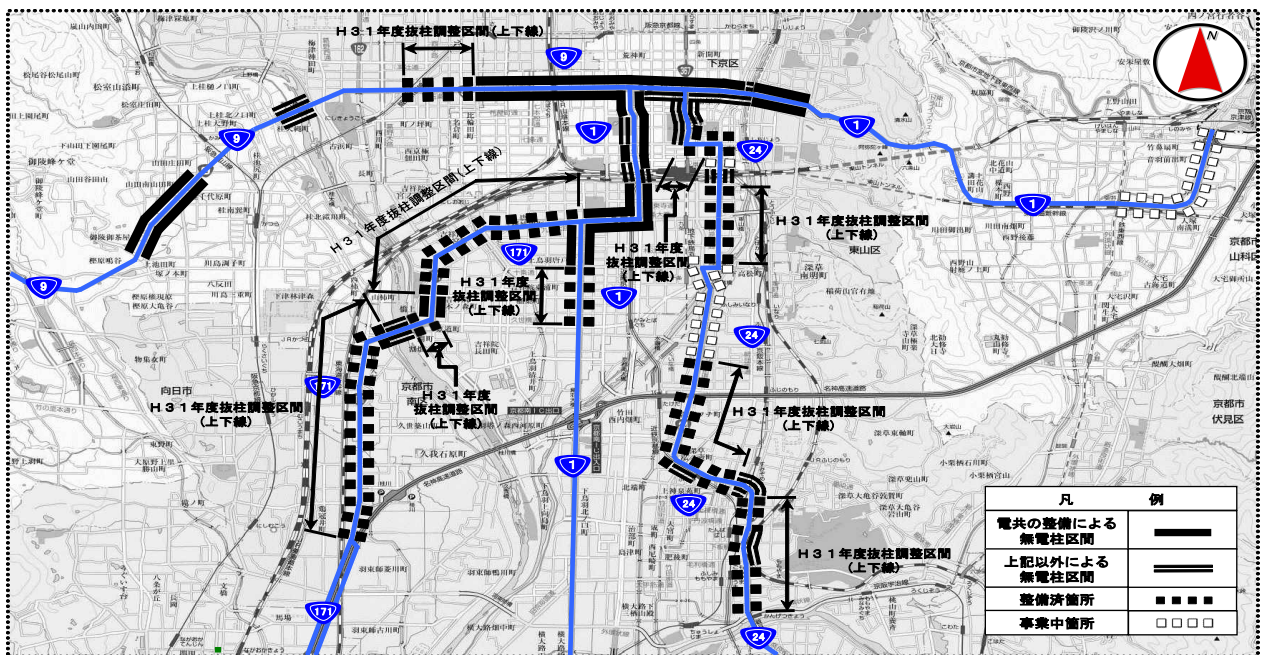
#### 《整備事例（国道1号 九条通（東寺））》



《整備事例（国道1号 <sup>ごじょうどおり</sup> 五条通（東山区） <sup>ひがしやま</sup>）》



《電線共同溝ネットワーク図〈京都市中心部〉》



## 4. 道路管理

### ①暮らしを守る道路管理

#### 道路敷地の管理

道路として管理する範囲を示す道路区域を決定もしくは変更したり、道路敷地と沿道の土地との境界を明示することを通じて、道路敷地の適正な管理を行っています。

#### 道路に関する許認可事務

道路を有効かつ適切に利用するため、電気、通信、ガス、上下水道などの公共施設や看板（突出看板）などの占用許可、特殊車両（一般的制限値を超える車両）の通行許可や取締り、道路への出入り口を設置する場合の歩道の切り下げ工事等の承認などの許認可事務を行っています。

#### 道路の点検

道路を常に良好な状態に保ち、安全で円滑な交通を確保するために、定期的な点検を実施します。



橋梁点検



橋梁点検

#### 雪害対策

冬期の通行を確保するため、凍結防止剤散布作業又は除雪作業を実施しています。



凍結防止剤散布作業



除雪作業

### ②快適で安全なまちづくり

#### 道路維持作業

道路を常に良好な状態に保ち、道路を利用する車両や歩行者の安全を確保するため、定期的に道路のパトロールを実施しています。また、パトロールで発見された損傷等の応急的な補修や、落下物の処理等を日常的に行っています。



応急的な補修

## 道路清掃・除草・植栽管理

路面や側溝の清掃、路側の除草、植栽の剪定等の維持管理を実施しています。



路面清掃作業



除草作業



剪定作業

## 修繕、橋梁の耐震補強・補修工事

道路を常に良好な状態に保ち、一般の交通に支障を及ぼさないようにするために、定期的な点検を実施し、構造物（橋梁、トンネル、法面、舗装等）の補強や大規模な補修等を行っています。特に橋梁については、耐震補強及び補修を重点的に進めます。

～平成31年度の主な事業～

号線	橋梁名	対策
1号	きつがわ 木津川大橋	耐震補強
	ひがしやま 東山トンネル	トンネル補修
	ふるかわ 古川高架橋	橋梁補修
	せいせん 醒泉横断歩道橋	横断歩道橋補修
	しょうとく 尚徳横断歩道橋	横断歩道橋補修
9号	にし 西大橋	耐震補強
24号	いずみ 泉大橋	耐震補強
	近鉄側道橋(上)(下)	耐震補強

**道路緊急ダイヤル** 道路の異状を発見したらお知らせ下さい

全国共通  
電話番号 **#9910**

無料・24時間受付

落下物

落石  
落木

雪崩  
気象災害

路面の  
穴ほこ

道路施設  
の破損  
など

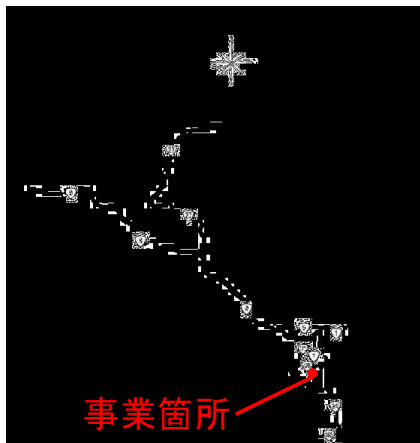
※道路交通法により運転中の通話は禁止されています。  
安全な場所に停車しておかけ下さい。

《耐震補強 対策事例》

【国道1号木津川大橋】

久世郡久御山町下津屋地区（橋長：398.4m）

木津川大橋（久世郡久御山町下津屋地区）において、橋脚のコンクリート巻立て工等の耐震対策を実施することで、地震発生時の円滑かつ迅速な応急活動を支援するための緊急輸送ネットワークの確保を図ります。

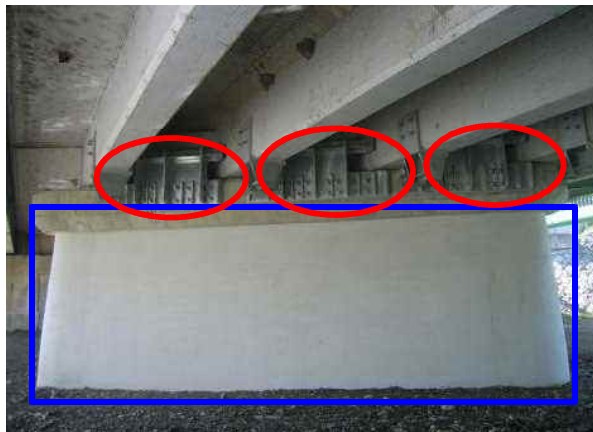


《耐震補強 対策前後写真》

対策前



対策後



○ 上部工：水平力分担構造

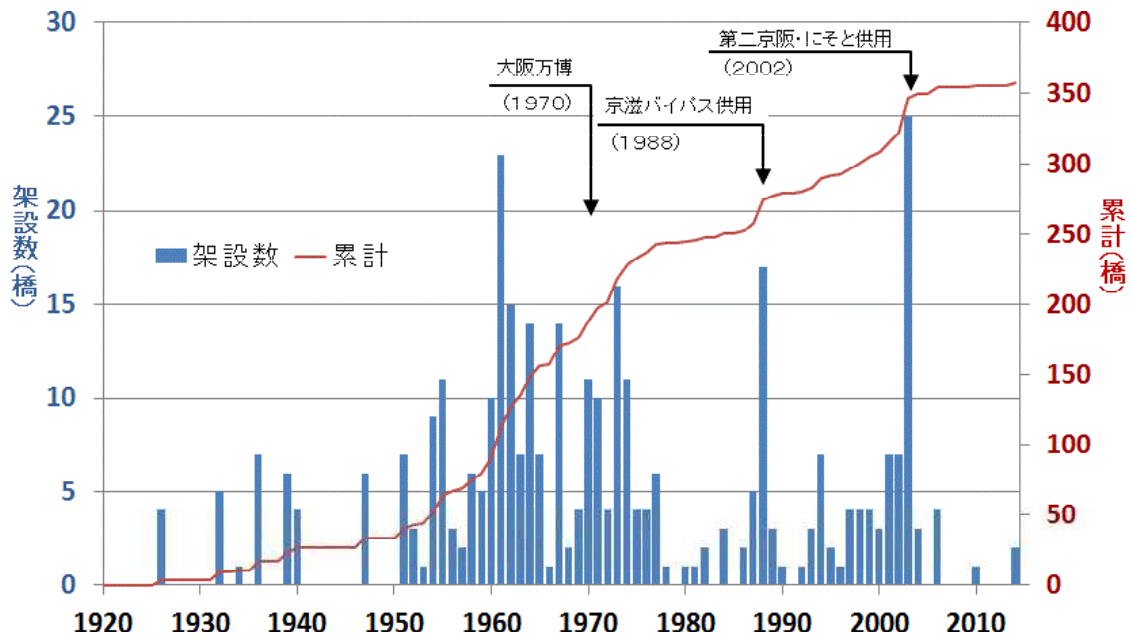
□ 下部工：コンクリート巻立て工



《急速に進む道路インフラ老朽化への対応（京都国道が管理している橋梁の状況）》

京都国道事務所が管理する橋長2m以上の道路橋（橋長2m以上かつ土被り1m未満の溝橋(カルバート)を除く）は約360橋ありますが、その多くが高度経済成長期に建設されました。

建設後50年を超えた道路橋は、現在約44%ですが、今後20年間で約70%へと急速に増加します。安全な道路インフラ機能を保持するため、今後計画的に補修工事を実施します。



(架設年次不明の橋梁を除く)

## 防災対策

一般国道9号は京都府の北部地域と南部地域を結ぶ主要幹線道路であり、緊急輸送道路に指定されているため、通行止めが発生した場合、地域の社会・経済活動に大きな支障をきたします。

豪雨により土砂災害等が発生するリスクを回避するため、法面保護工等の防災対策を実施することで、異常気象時や地震発生時等における被害を軽減し、安全・安心で信頼性の高い道路ネットワークの確保を図ります。

### 《防災対策 対策事例》

【国道9号 おおえくつかけ 大枝沓掛地区】

きょうと きょうと にしきょう おおえくつかけちやう  
京都府京都市西 京区大枝沓掛町

道路脇の法面上には大きな転石や岩塊があり、これらが道路に向かって落石する危険性があります。法面上の転石や岩塊への対策を順次実施しています。

【対策実施前】



【対策実施後】



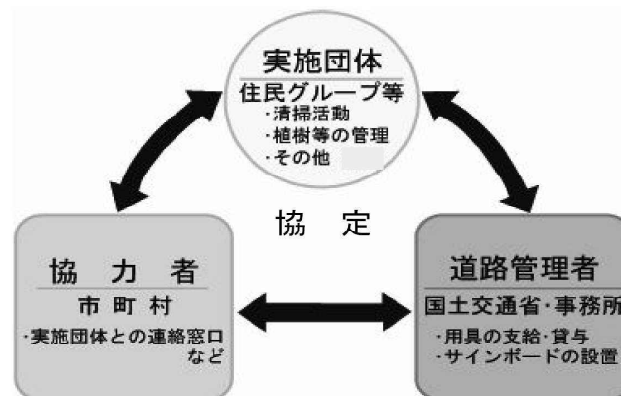
## VSP（ボランティア・サポート・プログラム）

地域住民と共有の生活空間である道路への愛着心を深め、道路利用のマナー向上を啓発することを目的として、地域住民や地元自治体と道路管理者が連携して、道路の美化清掃を行う活動に取り組んでいます。（ボランティア・サポート・プログラム）

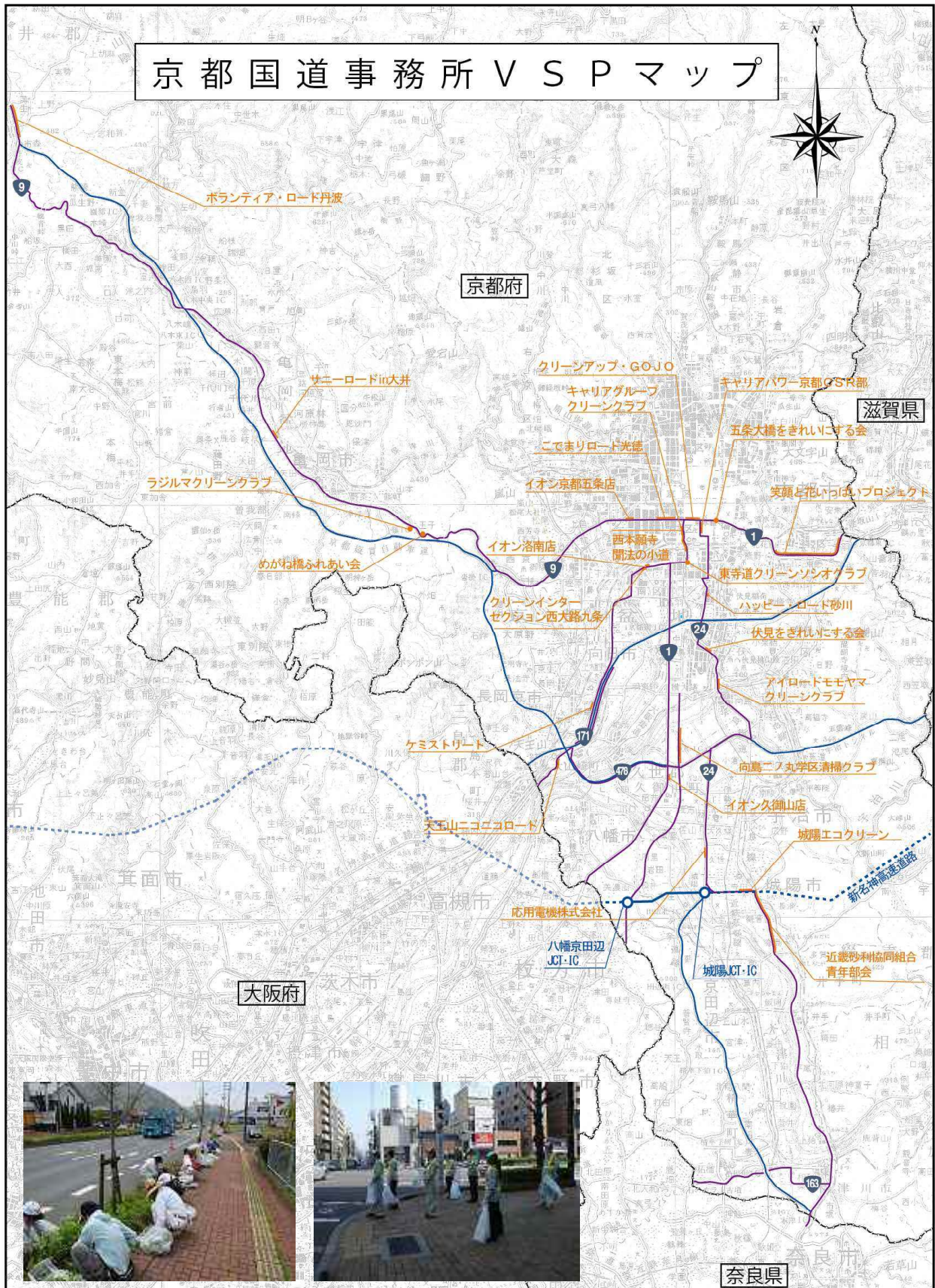
名称	主体	号線
イオングループ	イオン洛南店	171
	イオン久御山店	1
	イオン京都五条店、グランドシティHANA	9
サウスゲート上鳥羽	京都市南区上鳥羽自治連合会	1
クリーンアップ・GOJO	公成建設株式会社	1
西本願寺 聞法の小道	西本願寺 聞法会館	1
めがね橋ふれあい会	篠町自治会・町づくり推進会	9
ボランティアロード丹波	京丹波町	9
サニールoad in大井	大井町自治会	9
こでまりロード光徳	光徳自治連合会	9
アイロード桃山	アイロードモモヤマクリーンクラブ	24
ハッピーロード砂川	ハッピーロード・砂川	24
ルネサンスロード向島	ルネサンスロード向島	24
城陽エコクリーン （城陽市平川地区）	星和電機（株）	24
	応用電機（株）	24
クリーンインターセクション西大路九条	西大路駅周辺を美しくする会	171
天王山ニコニコロード	五島(ごとう)電気建設株式会社	171
ケミストリート	ヤマキ商事（株）	171
五条大橋をきれいにする会	公益社団法人 下京納税協会	1
伏見をきれいにする会	（株）富岡工務店	24
向島二ノ丸学区清掃クラブ	疋田 正明	1
ラジлмаクリーンクラブ	株式会社ラジлма	9
東寺道クリーンソシオクラブ	株式会社ソシオネクスト	1
笑顔と花いっぱいプロジェクト	笑顔と花いっぱいプロジェクトチーム	1
近畿砂利協同組合青年部会	近畿砂利協同組合青年部会	24
キャリアグループクリーンクラブ	（株）キャリアパワー	1
キャリアパワー京都CSR部	（株）キャリアパワー	24

（平成31年4月1日現在）

## VSPのしくみ



京都国道管内の〈ボランティア・サポート・プログラム (VSP)〉の実施団体



## 5. 交通安全対策事業

事故ゼロプラン（事故危険区間重点解消作戦）に基づき、事故の発生割合の高い区間から重点的に交通事故対策を実施します。

また、少子高齢社会の進展を踏まえ、歩行空間のバリアフリー化及び通学路における安全・安心な歩行空間の確保を図ります。

### ① 交通事故重点対策事業・交通安全施設等整備事業（一種）

#### 交差点改良

交通事故の多い交差点において、交通事故の減少を目的に、交差点改良を推進します。

#### 京都9号交差点改良等

しちやだ ちよかわ 下矢田・千代川地区交差点改良（亀岡市）

#### 京都24号交差点改良等

まさしま 榎島交差点改良（宇治市）

おくら 巨椋IC交差点改良（宇治市～久御山町）

#### 京都171号交差点改良等

こくどうごじょうもと 国道五条本交差点改良（大山崎町）

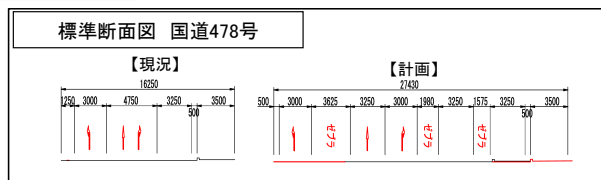
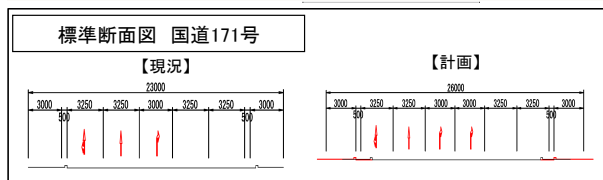
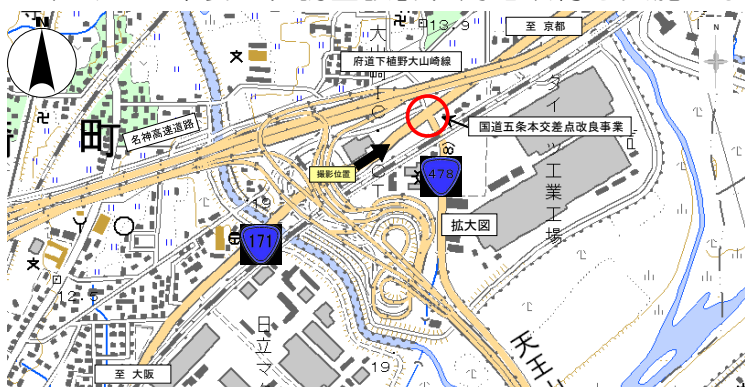
#### 《交差点改良の主な事例》

##### 国道171号 国道五条本交差点改良事業

当該箇所は、右折レーンが1車線設置されているが右折車両が多いため、右折待ち車両による渋滞が原因で追突事故が発生しています。

本事業は、右折レーンを2車線化することにより渋滞を解消し、事故防止を図るものです。

平成31年度は、調査設計、用地取得を実施します。



## 歩道・自転車歩行者道の整備

安全で快適な歩行者空間を確保するため、歩道の 신설や拡幅、段差解消・バリアフリー化を行います。

### 京都1号交差点改良等

やわた とうづ  
八幡市戸津地区歩道整備 1.9km (八幡市)

### 京都9号交差点改良等

なんたん そのへちようほんまち  
南丹市園部町本町地区歩道整備 0.5km (南丹市)

こせ  
古世地区歩道整備 0.02km (亀岡市)

おぼやし  
小林地区歩道整備 0.8km (亀岡市)

しのちよう  
篠町交通安全対策 0.4km (亀岡市)

### 京都24号交差点改良等

やましるちようきたがわら  
山城町北河原地区歩道整備 0.9km (木津川市)

きつ いけだ  
木津池田歩道整備 0.8km (木津川市)

きつ おおたに  
木津大谷歩道整備 0.3km (木津川市)

からすまどおり  
烏丸通自転車通行環境整備 0.8km (京都市)

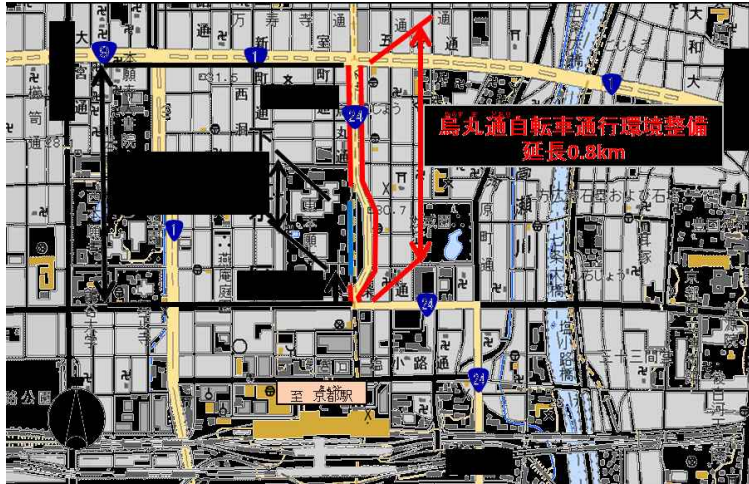
## 《歩道整備の主な事例》

### 国道24号 からすまどおり 烏丸通自転車通行環境整備事業

当該箇所は、通称「烏丸通」のJR京都駅周辺に位置することから、歩行者、自転車の通行が多い区間であり、歩道上は歩行者と自転車が錯綜する状態にあります。

本事業は、歩行者・自転車通行空間の整備をおこなうことで、歩行者と自転車を分離し、安全で安心に通行できる空間の確保を行うものです。

烏丸通は、日常的な通行、また観光客の利用が多い特性があり、地域の課題やニーズに合致した通行空間整備のため、関係機関や地域住民等とコミュニケーションを取りながら対策推奨案を決定する協議会を設立しています。



【現況写真】



## ② 交通事故重点対策事業・交通安全施設等整備事業（二種）

### 区画線の整備

国道1号京都市他

車線等を明示し、交通の安全と円滑を図るため整備を実施します。

### 防護柵の整備

国道1号京都市他

防護柵設置等、交通事故の減少を図るための整備を実施します。

### 標識の整備

国道1号京都市他

訪日外国人をはじめ、すべての利用者にわかりやすい道路案内を行うため、路線名に併せて路線番号を用いて案内する「ナンバリング」を実施します。

## 6. 調査の概要

～地域の課題解決に向けた調査について～

<主な調査内容>

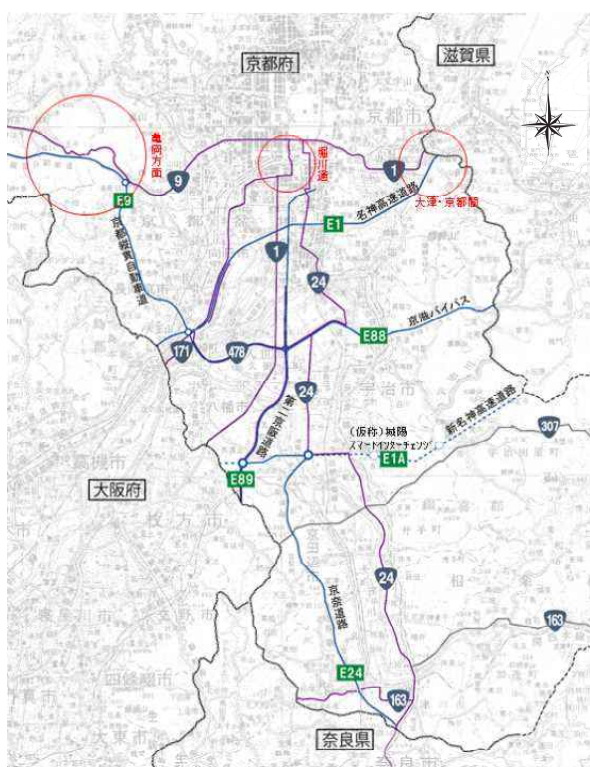
- 滋賀京都地域における道路網調査  
大津・京都間の京都都市圏及びその周辺地域の交通円滑化等に係る調査を実施します。
- 京都都市圏における道路網調査  
国道1号堀川通の交通円滑化等に係る調査を実施します。
- 京都市北西地域における道路網調査  
亀岡方面の京都都市圏及びその周辺地域の幹線道路の機能強化に係る調査を実施します。

大都市周辺のボトルネック箇所への集中的対策に向けた調査を推進します。

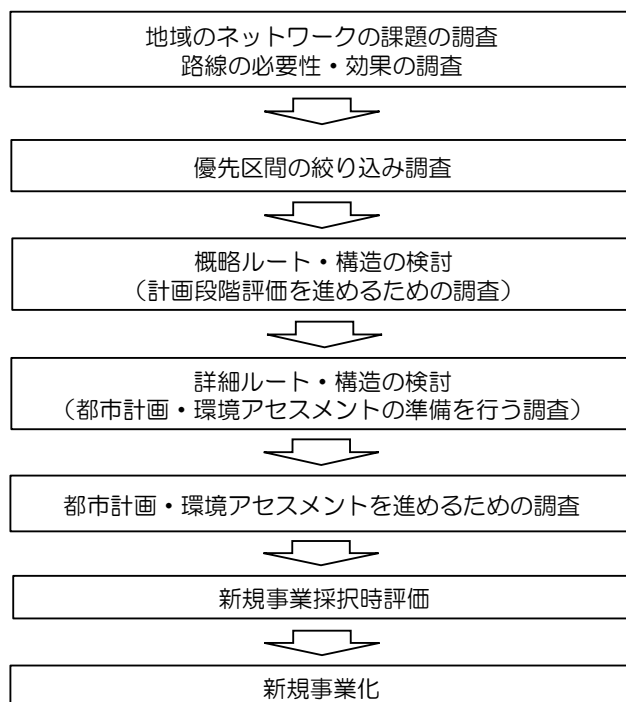
その他の地域についても、交通状況、社会経済状況や道路網の課題等を調査し、優先区間の検討や地域の道路網の中での必要性・整備効果の整理等を進めることとしています。

また、渋滞や交通安全など、地域における道路交通に関する課題、サービスレベルを把握するためのデータ収集・分析等を行うとともに、路線の必要性、緊急性、妥当性に関する基礎的な調査を実施します。

位置図

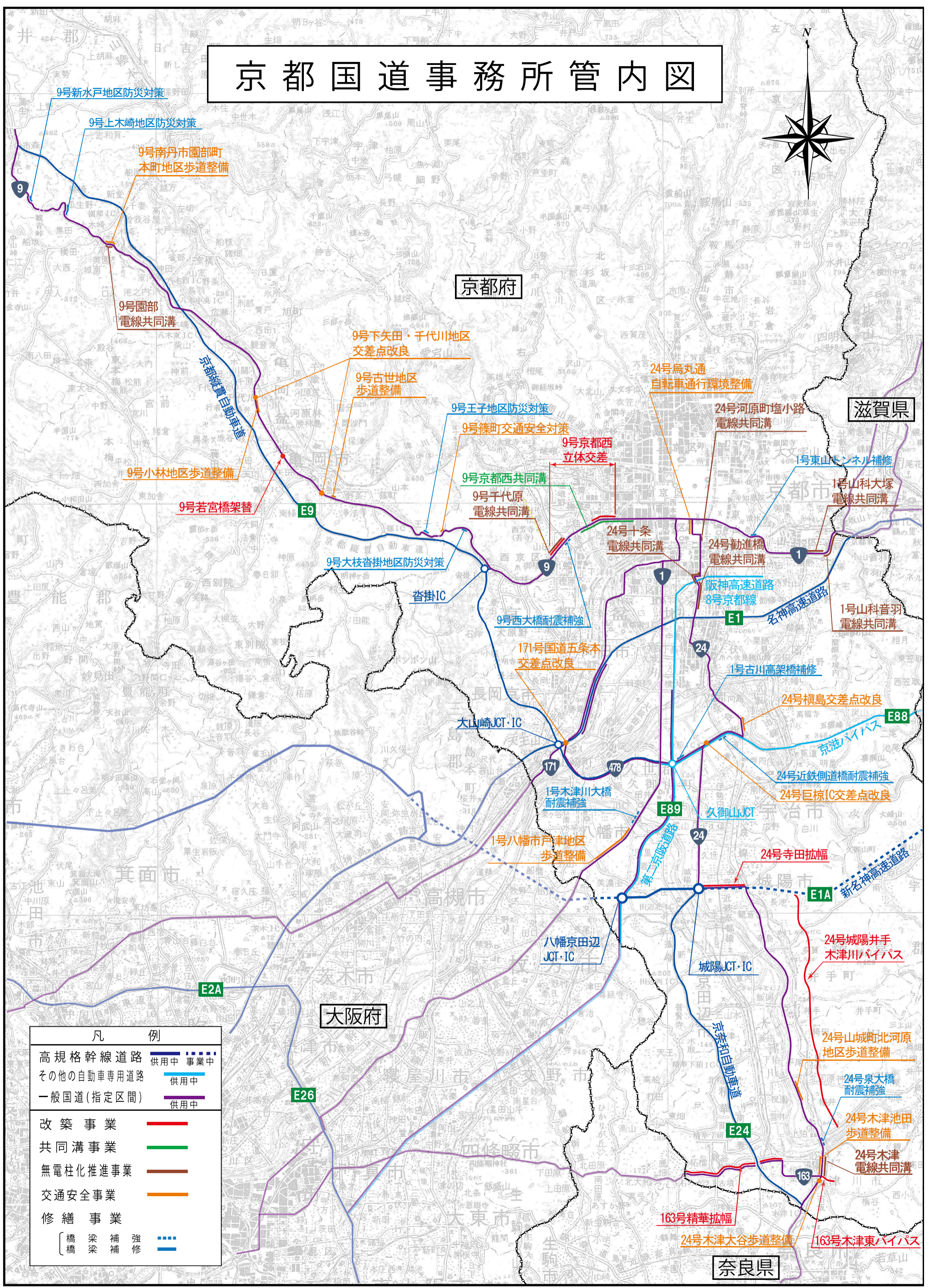


◇道路調査の流れ





# 京都国道事務所管内図



凡 例	
高規格幹線道路	供用中 事業中
その他の自動車専用道路	供用中
一般国道(指定区間)	供用中
改築事業	—
共同溝事業	—
無電柱化推進事業	—
交通安全事業	—
修繕事業	—
〔橋梁補強〕	—
〔橋梁補修〕	—