

広域図



※道路の状況は令和2年4月時点

京都府
建設交通部 道路建設課
〒602-8570 京都市上京区下立売通新町西入
TEL.075-414-5331
ホームページアドレス <https://www.pref.kyoto.jp>

国土交通省 近畿地方整備局
京都国道事務所
〒600-8234 京都市下京区西洞院通塩小路下南不動堂町808
TEL.075-351-3300(代)
ホームページアドレス <https://www.kkr.mlit.go.jp/kyoto>



祝開通



一般国道163号
木津東バイパス

都市計画道路
東中央線



国土交通省
近畿地方整備局
京都国道事務所

京都府
Kyoto Prefecture

事業概要

一般国道163号 木津東バイパス及び都市計画道路 東中央線は、関西文化学術研究都市「木津中央地区」の開発や地域のまちづくりを支援するほか、一般国道24号、一般国道163号の重複区間における慢性的な交通混雑の緩和を目的とした道路です。

木津東バイパス

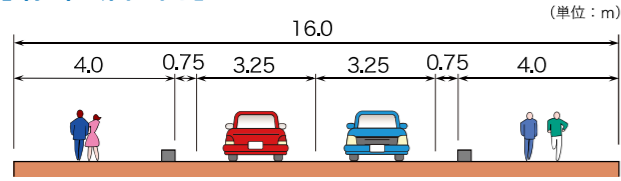
【開通概要】

区間	(起点) 京都府木津川市木津天神山 (終点) 京都府木津川市木津馬場南
道路延長	0.6km
車線数	2車線
標準幅員	16.0m

【事業経緯】

平成23年度	事業化
平成24年度	用地着手
平成28年度	工事着手

【標準断面図】



東中央線

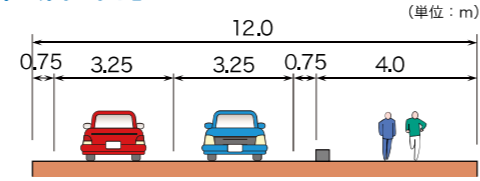
【開通概要】

区間	(起点) 京都府木津川市木津 (終点) 京都府木津川市山城町上粕
道路延長	1.4km
車線数	2車線
標準幅員	12.0m

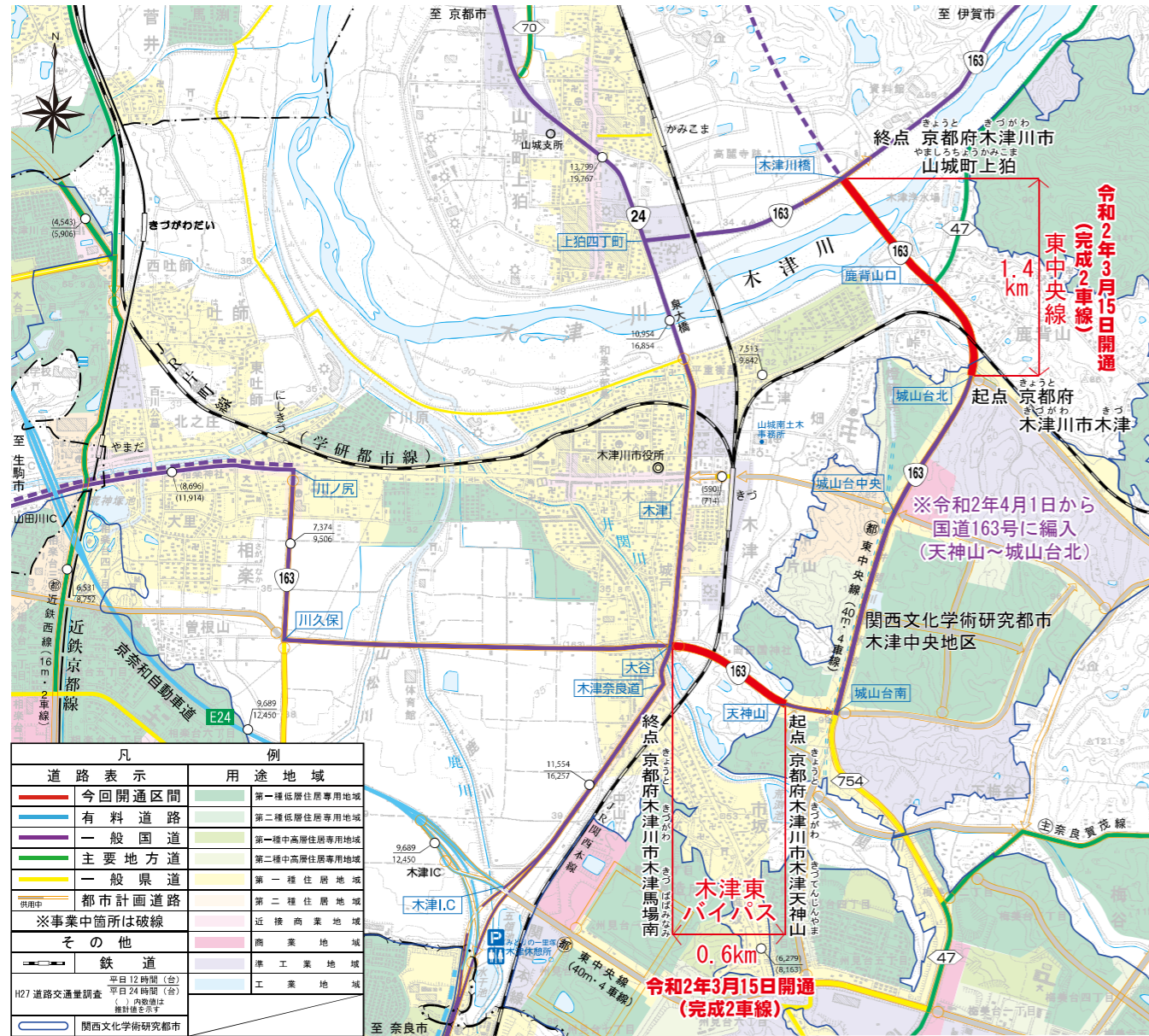
【事業経緯】

平成21年度	事業化
平成24年度	用地着手
平成25年度	工事着手

【標準断面図】



位置図

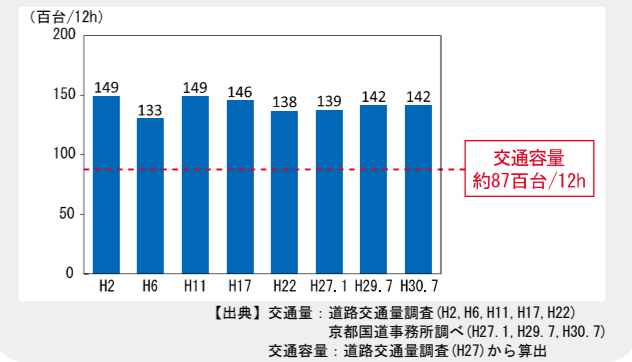


整備効果 交通混雑の緩和

上粕四丁町交差点～大谷交差点は、国道24号と国道163号の重複区間であり、交通量が交通容量を超過し慢性的な交通混雑が発生しています。木津東バイパスと東中央線を一体的に整備することで、重複区間に並行する新たなネットワークが形成され、交通混雑の緩和が期待されます。



重複区間(上粕四丁町～大谷)の交通量推移

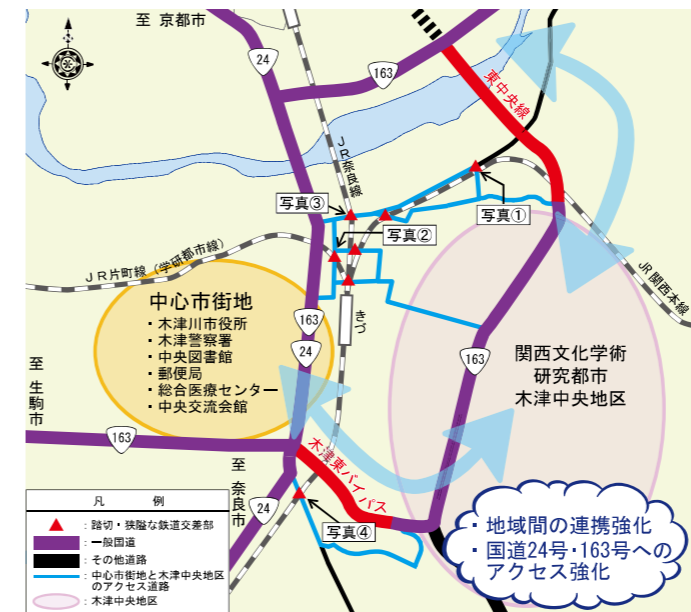


木津交差点の渋滞状況

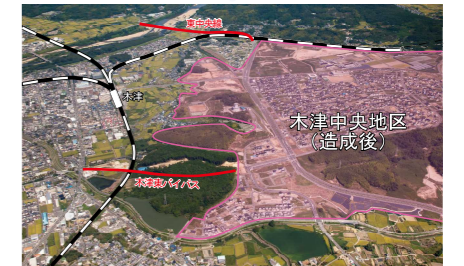


整備効果 まちづくりの支援

木津中央地区と木津川市中心市街地を結ぶアクセスには、踏切や狭隘な箇所がある道路を利用しており、アクセス性・安全性に課題があります。木津東バイパスと東中央線の整備により木津中央地区と中心市街地を結ぶ新たなネットワークを整備し、まちづくりを支援します。



約10年後... ▲H19. 8 撮影



▲H29. 9 撮影

踏切を渡る必要があるアクセス道路



狭隘なアクセス道路

