

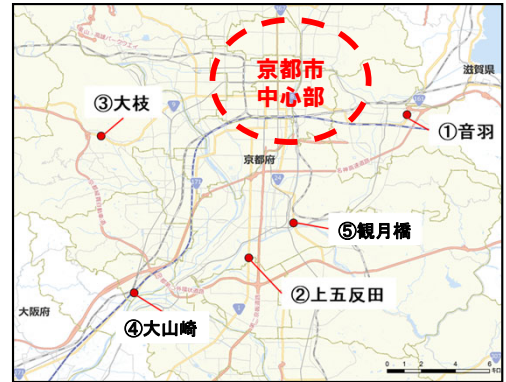
令和4年度 第1回 京都府域渋滞対策協議会

京都府域の交通状況等の変化

1-1. 京都市周辺の直轄国道における交通量の変化(2020・2021・2022年)

○京都府内の直轄トラフィックカウンターにて測定されたデータを元に直轄国道の交通量の変化を抽出したもの。
 ○京都市(外縁部)の直轄国道における交通量は、2020年GW期間前後に最も低下したが、2020年6月頃には対前年比95%程度まで回復。以降、休日のバラツキは多いが、緊急事態宣言の期間を除くと、概ね95%以上で推移。
 ○2022年1月からは感染急拡大を受けて、平休共に交通量が若干減少したが、3月以降は概ね95%以上で推移。

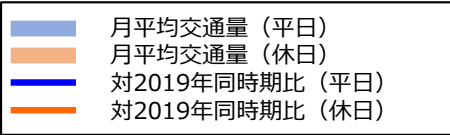
■ トラフィックカウンターの位置



■ 京都市周辺の観測点の2020・2021・2022年月平均12h交通量(平休別)及び対2019年同時期との比較

※京都市周辺の5箇所の観測点(音羽、観月橋、上五反田、大山崎、大枝)の平均交通量

No	通称名	路線	観測地点
①	音羽	一般国道1号	京都市山科区
②	上五反田	一般国道1号	京都市伏見区
③	大枝	一般国道9号	京都市西京区
④	大山崎	一般国道171号	大山崎町
⑤	観月橋	一般国道24号	京都市伏見区



感染拡大(第一波)に関する処置

- ① 2/27 全国の小中高校に休校を要請
- ② 3/26 首都圏外出自粛要請
- ③ 4/7 7都府県緊急事態宣言
- ④ 4/16 全国に緊急事態宣言
- ⑤ 5/21 近畿で緊急事態宣言解除
- ⑥ 5/25 全国で緊急事態宣言解除

感染拡大(第四波)に関する処置

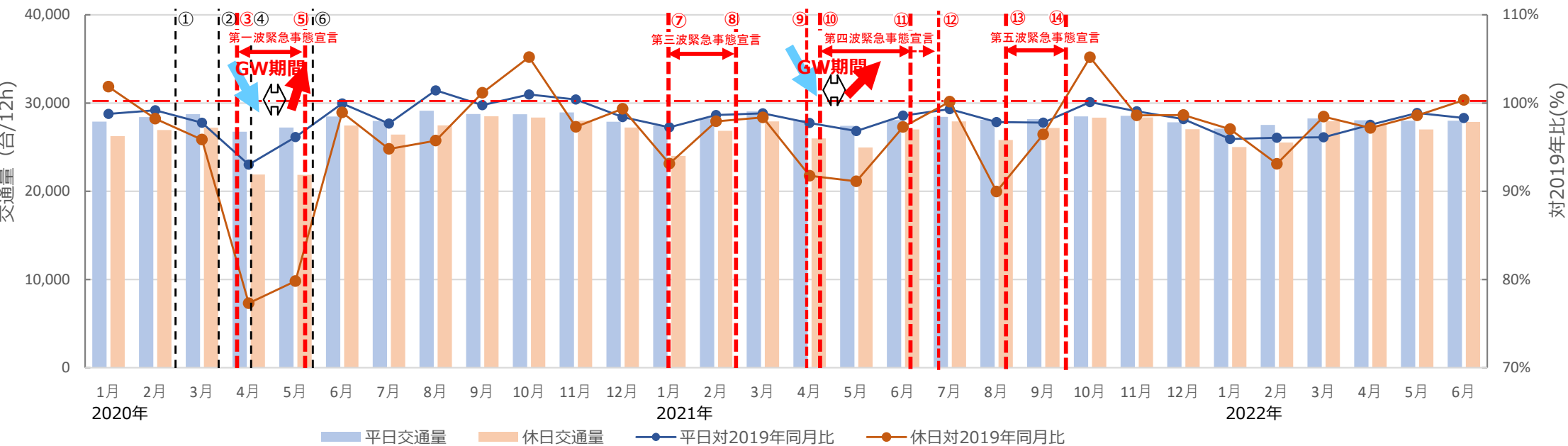
- ⑨ 4/12 京都府まん延防止等重点措置発出
- ⑩ 4/25 京都府に緊急事態宣言
- ⑪ 6/20 京都府で緊急事態宣言解除
- ⑫ 7/11 京都府まん延防止等重点措置解除

感染拡大(第三波)に関する処置

- ⑦ 1/14 京都府に緊急事態宣言
- ⑧ 2/28 京都府で緊急事態宣言解除

感染拡大(第五波)に関する処置

- ⑬ 8/20 京都府に緊急事態宣言
- ⑭ 9/30 京都府で緊急事態宣言解除



(出典)京都府内の直轄国道のトラフィックカウンターデータ
 ※2019年、2020、2021年1月~12月、2022年1月~6月(確定値)

1-2. 京都府北部の直轄国道における交通量の変化(2020・2021・2022年)

○京都府北部の直轄国道における交通量は緊急事態宣言のたびに減少傾向であったが、宣言解除後は概ね95%以上で推移。
 ○2021年11月より減少傾向に転じ、2022年1月の感染急拡大を受けて、平休共に交通量が減少し90%を割ったが3月以降回復傾向。

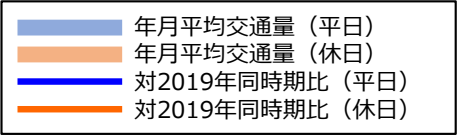
■ トラフィックカウンターの位置



■ 京都府北部の観測点の2020・2021・2022年月平均12h交通量（平休別）及び対2019年同時期との比較

※京都府北部の3箇所の観測点（福知山、吉坂、味方）の平均交通量

No	通称名	路線	観測地点
⑥	福知山	一般国道9号	福知山市
⑦	味方	一般国道27号	綾部市
⑧	吉坂	一般国道27号	舞鶴市



感染拡大（第一波）に関する処置

- ① 2/27 全国の小中高校に休校を要請
- ② 3/26 首都圏外出自粛要請
- ③ 4/7 7都府県緊急事態宣言
- ④ 4/16 全国に緊急事態宣言
- ⑤ 5/21 近畿で緊急事態宣言解除
- ⑥ 5/25 全国で緊急事態宣言解除

感染拡大（第四波）に関する処置

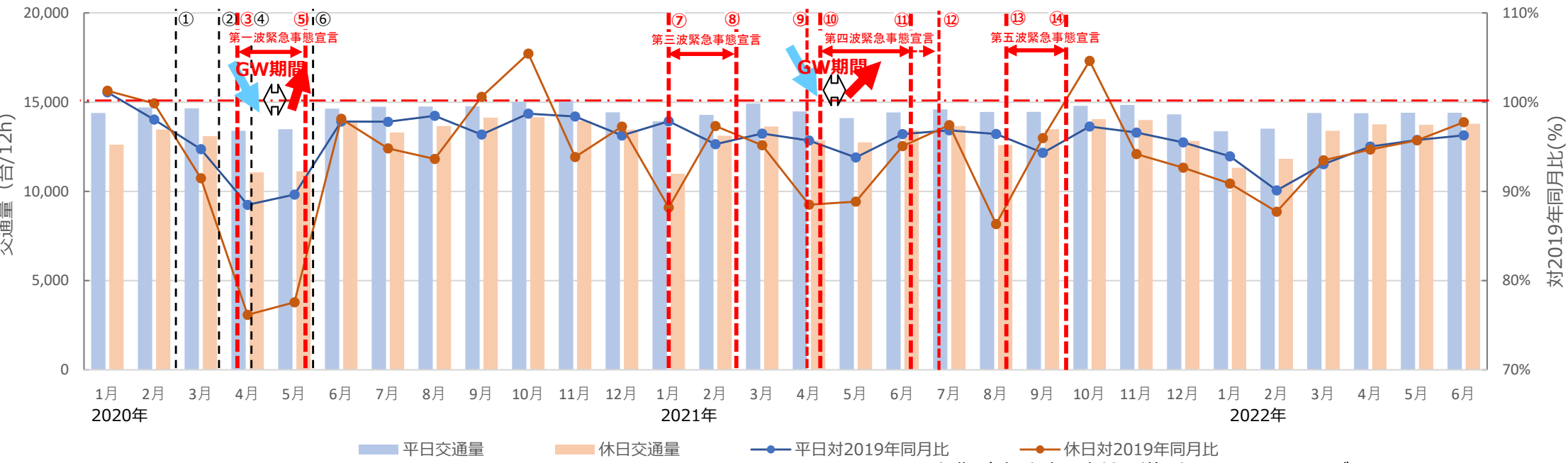
- ⑨ 4/12 京都府まん延防止等重点措置発出
- ⑩ 4/25 京都府に緊急事態宣言
- ⑪ 6/20 京都府で緊急事態宣言解除
- ⑫ 7/11 京都府まん延防止等重点措置解除

感染拡大（第三波）に関する処置

- ⑦ 1/14 京都府に緊急事態宣言
- ⑧ 2/28 京都府で緊急事態宣言解除

感染拡大（第五波）に関する処置

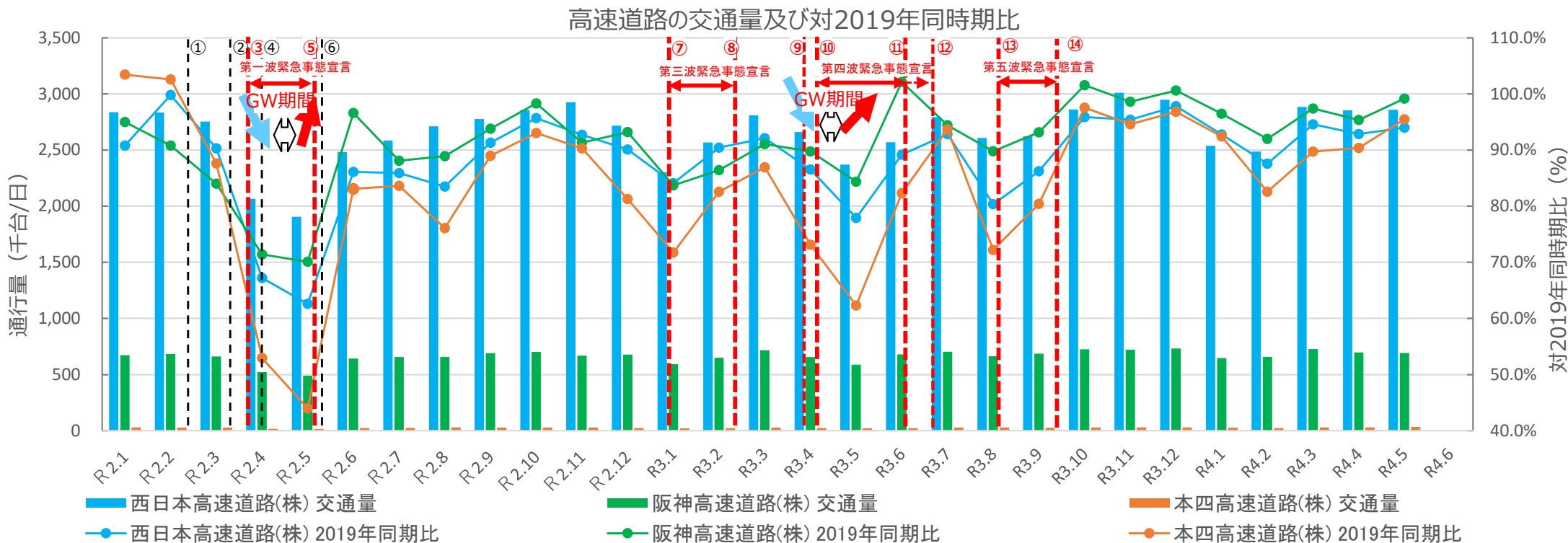
- ⑬ 8/20 京都府に緊急事態宣言
- ⑭ 9/30 京都府で緊急事態宣言解除



(出典)京都府内の直轄国道のトラフィックカウンターデータ
 ※2019年、2020、2021年1月～12月、2022年1月～6月(確定値)

2. 高速道路における交通量の変化

- 各高速道路における交通量は、対2019年比では2020年5月に最も低下。
- 以降は、緊急事態宣言の度に再度減少。
- 2022年1月からの感染急拡大を受けて、平休共に交通量が若干減少したが、3月以降は概ね回復傾向。



感染拡大（第一波）に関する処置

- ① 2/27 全国の小中高校に休校を要請
- ② 3/26 首都圏外出自粛要請
- ③ 4/7 7都府県緊急事態宣言
- ④ 4/16 全国に緊急事態宣言
- ⑤ 5/21 近畿で緊急事態宣言解除
- ⑥ 5/25 全国で緊急事態宣言解除

感染拡大（第三波）に関する処置

- ⑦ 1/14 京都府に緊急事態宣言
- ⑧ 2/28 京都府で緊急事態宣言解除

感染拡大（第四波）に関する処置

- ⑨ 4/12 京都府まん延防止等重点措置発出
- ⑩ 4/25 京都府に緊急事態宣言
- ⑪ 6/20 京都府で緊急事態宣言解除
- ⑫ 7/11 京都府まん延防止等重点措置解除

感染拡大（第五波）に関する処置

- ⑬ 8/20 京都府に緊急事態宣言
- ⑭ 9/30 京都府で緊急事態宣言解除

※ 西日本高速道路(株)の交通量は原則として支払料金所における通行台数をカウントしたものである。(関門トンネルを除いたもの)
 ※ 阪神高速道路(株)の交通量は阪神高速1回の利用を「1台」として集計。
 ※ 本四高速道路(株)は、明石大橋・大鳴門橋の断面交通量の平均値である。

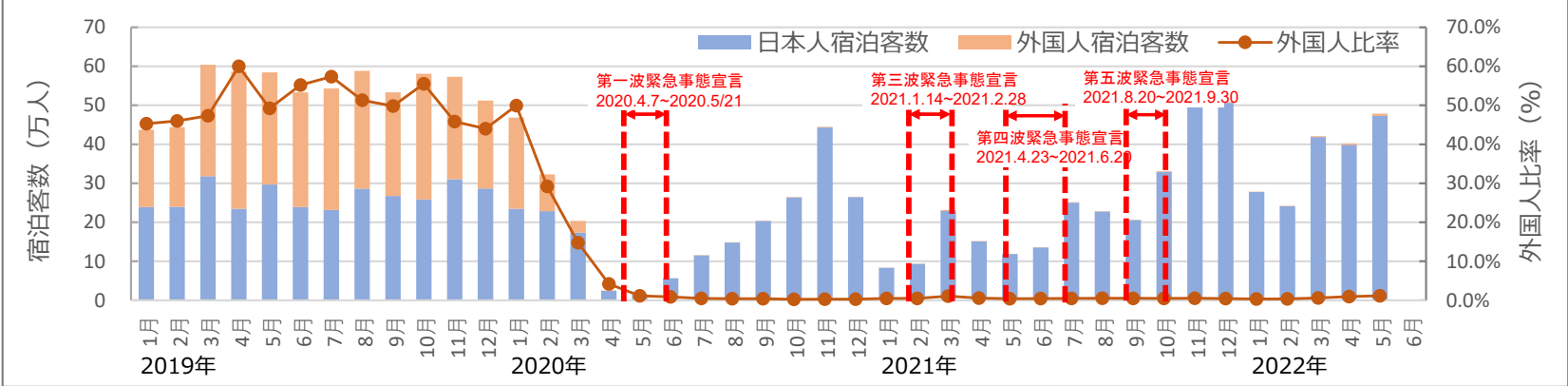
出典:各高速道路(株)のHPに公開されている交通量を基に作成

西日本高速道路(株) <https://corp.w-nexco.co.jp/corporate/disclosure/business/>
 阪神高速道路(株) <https://www.hanshin-exp.co.jp/company/kigyou/data/data1.html>
 本四高速道路(株) https://www.jb-honshi.co.jp/corp_index/company/data/traffic-result.html

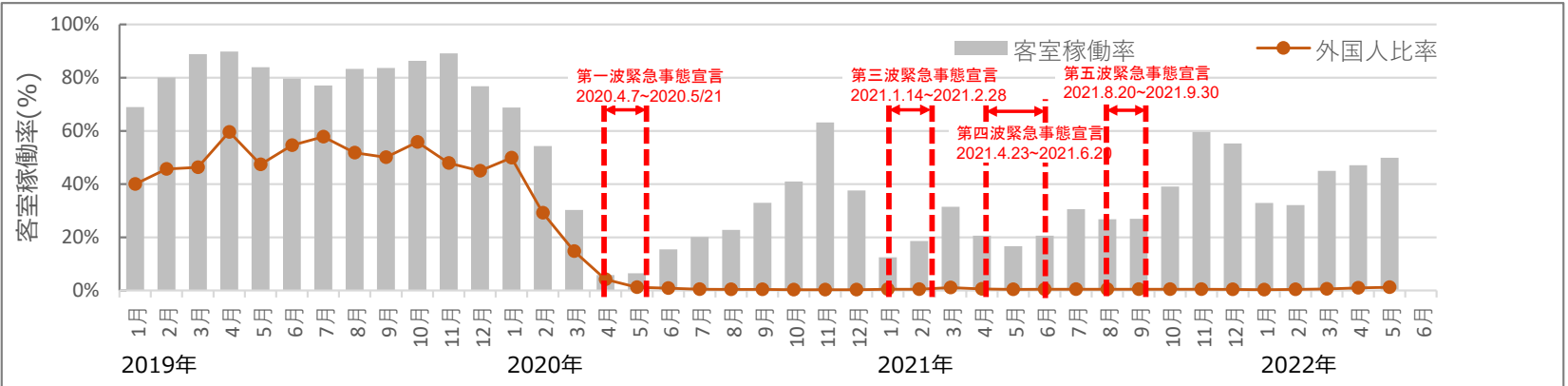
3-1. 京都市域の観光客数等の状況

○京都市内の観光客数は、外国人観光客数の回復がみられない状況。
 ○日本人観光客数は2020年6月～11月にかけて回復したが、以降は緊急事態宣言の度に減少している。観光シーズンには客数も増加するが、年明け後の感染急拡大で減少している。
 ○2022年以降は日本人観光客数は回復しているが、外国人観光客数は低調。客室稼働率も日本人観光客数と同様な動き。

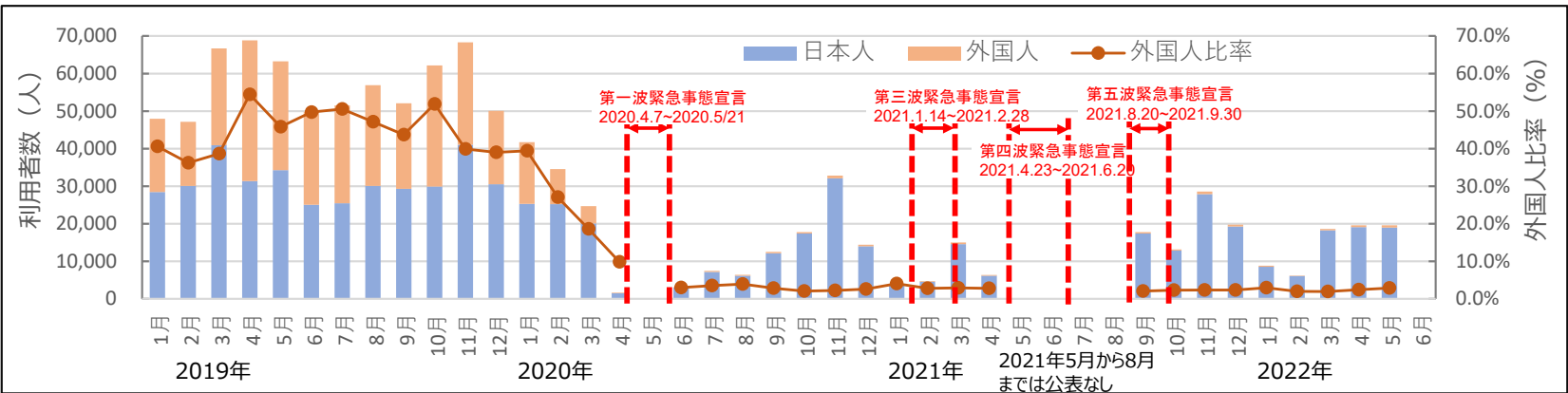
■観光客数
(宿泊客数)の推移



■外国人比率
客室稼働率・推移



■利用者数の推移
京都総合観光案内所



調査対象ホテル数及び販売可能客室数は、下表の通り変動しているため比較する際には注意が必要。

調査対象ホテル数の推移

	2019年	2020年	2021年	2022年
1月	54	58	68	101
2月	54	59	68	103
3月	54	59	81	109
4月	56	56	94	108
5月	57	55	95	108
6月	57	59	98	
7月	58	61	99	
8月	58	63	100	
9月	58	64	100	
10月	58	65	103	
11月	58	66	105	
12月	58	68	104	

調査対象ホテル客室数の推移

	2019年	2020年	2021年	2022年
1月	11,637	12,647	13,837	17,923
2月	11,637	12,519	13,762	18,177
3月	11,637	12,796	15,330	18,522
4月	12,164	11,830	16,997	18,409
5月	12,579	11,823	16,762	18,270
6月	12,632	12,342	17,613	
7月	12,933	12,776	17,897	
8月	12,567	13,208	17,771	
9月	12,567	14,921	17,593	
10月	12,568	13,685	18,120	
11月	12,568	14,381	18,280	
12月	12,647	14,081	18,257	

(出典)京都市観光協会
 京都市観光協会月報本資料
 (2019年1～2022年5月)を
 使用して作成

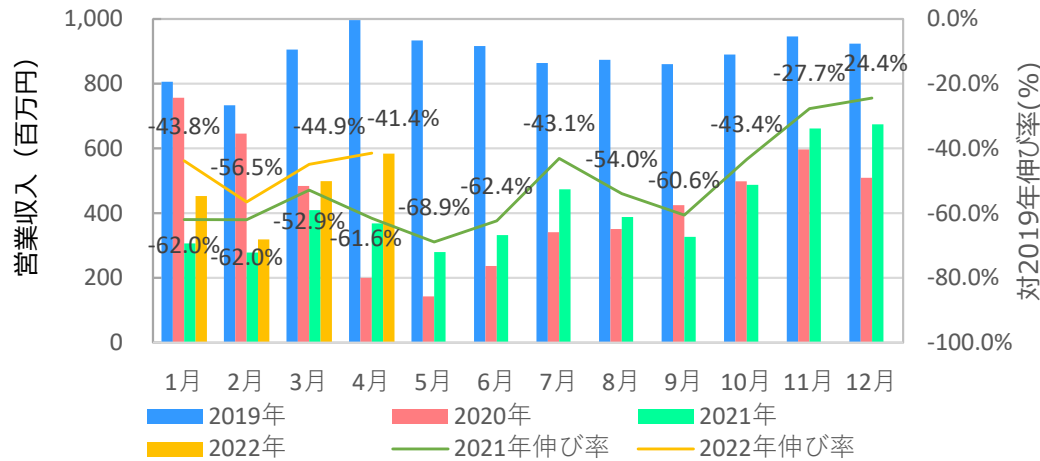
<https://www.kyokanko.or.jp/report/>

3-2. 京都府内における観光交通の状況

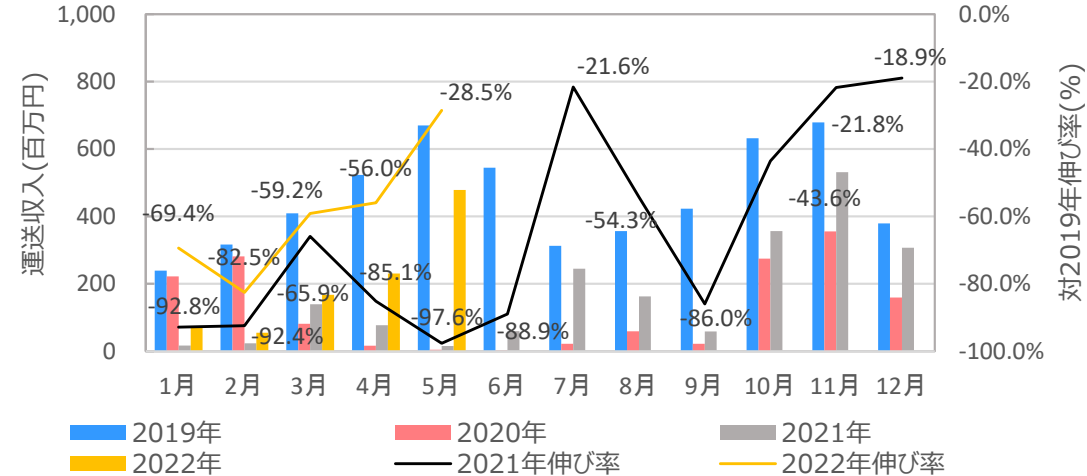
○タクシー事業者の営業収入は、2020年5月に底を打ち、年明け後も緊急事態宣言の影響を受け減少・回復を繰り返している。2022年度は日本人観光客数の増加に伴い回復傾向で推移している。

○バス事業者の運送収入は、2020年4～6月にかけて最も減少したが、観光シーズンには一定程度回復。2022年についても春の観光シーズンには一定程度回復。稼働率も2019年に大きく及ばなかったが、20%減程度まで回復。

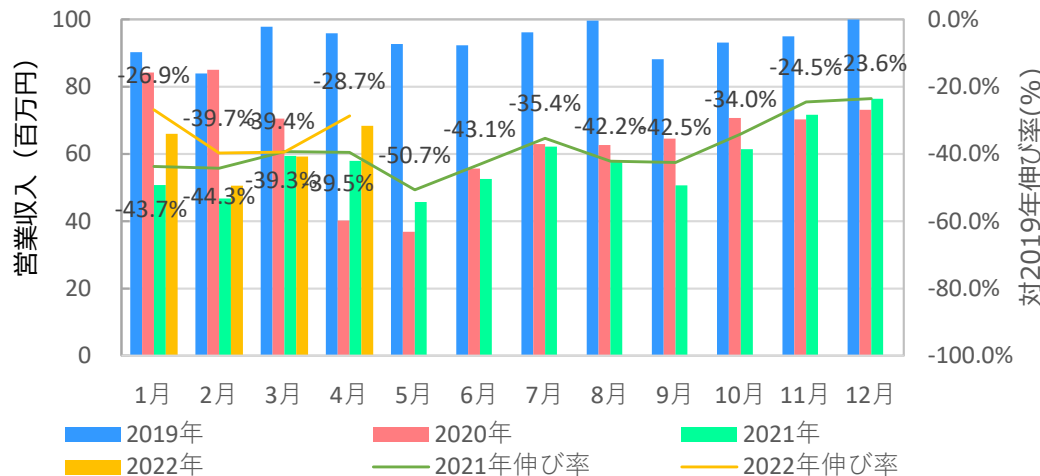
■ タクシー事業者の営業収入及び対2019年伸び率
京都市域地区



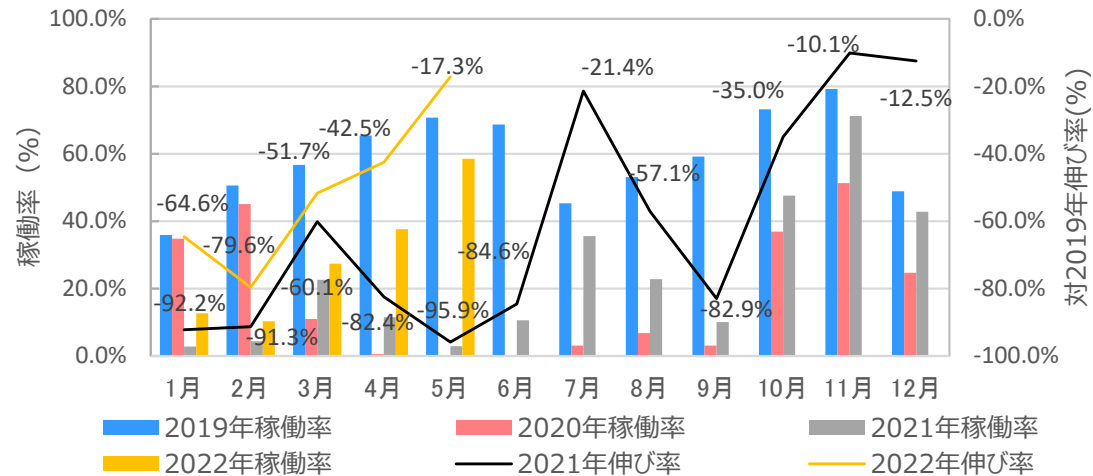
■ バス事業者主要5社の運送収入及び対2019年伸び率・稼働率
運送収入



京都北部地区



稼働率



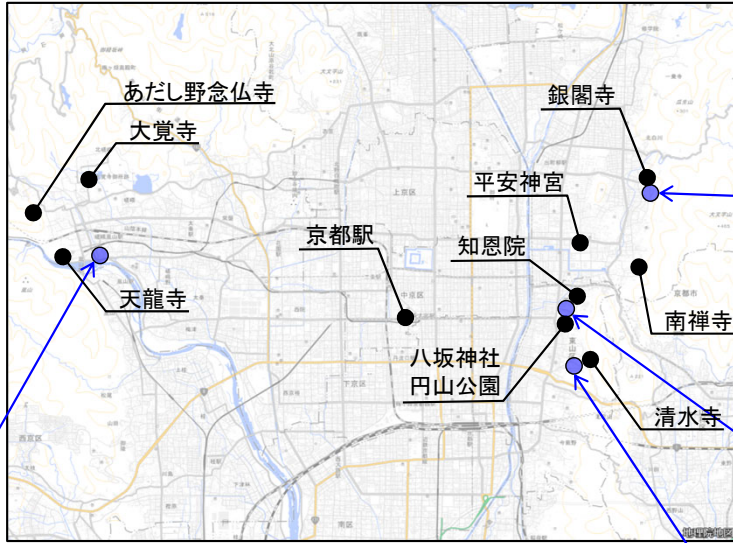
※対2019年伸び率は、2019年から2022年各月の営業収入より算出
(出典)京都府タクシー協会会員事業者の運送実績(2019年1月～2022年4月)より作成

※対2019年伸び率は、2019年から2022年各月の営業収入より算出
(出典)一般社団法人京都府バス協会運送収入・稼働率前年実績比較(2019年1月～2022年5月)より作成

3-3. 京都市内における観光交通の状況

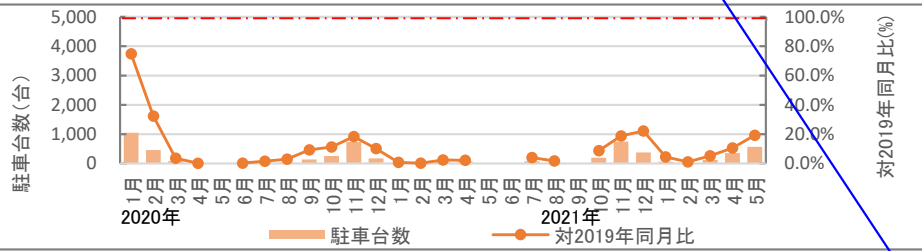
○観光バスは銀閣寺観光駐車場を除き、2019年度と比較すると、臨時閉鎖期間の終了後も利用状況が概ね低い水準にある。
 ○また、普通車は一概に2019年と比較できる訳ではないが、バス利用の減少に伴い、利用が増加している状況がみられる。
 (嵐山・銀閣寺・清水坂の各観光駐車場は基本バス・タクシー優先であり、マイカーはバス・タクシーに支障がない範囲での利用)

駐車場位置図

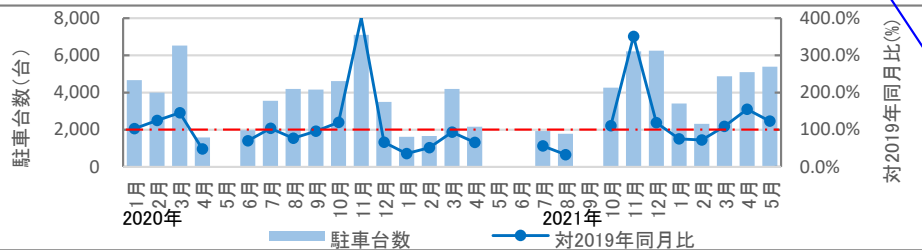


嵐山観光駐車場

バス駐車台数

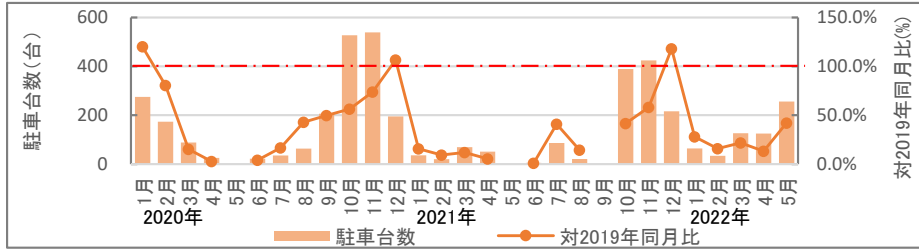


普通車駐車台数

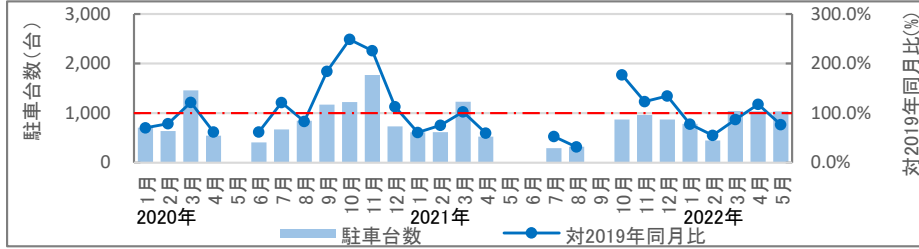


銀閣寺観光駐車場

バス駐車台数

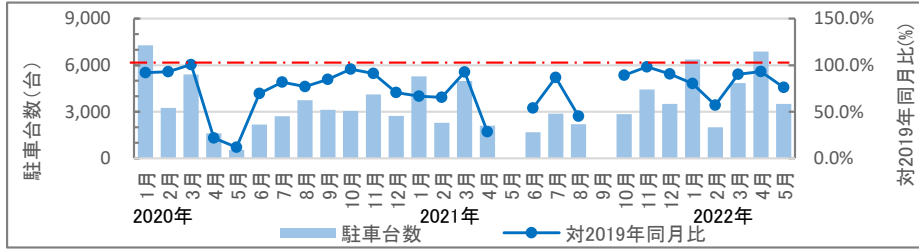


普通車駐車台数



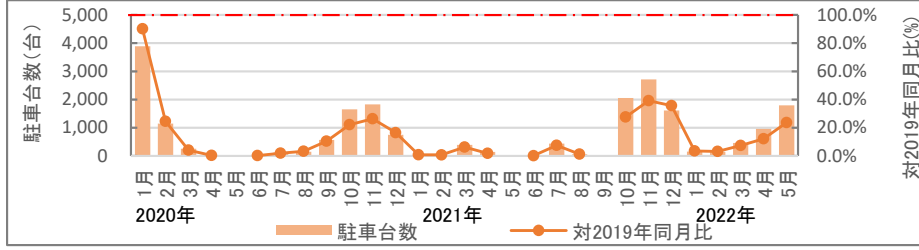
円山駐車場

普通車駐車台数

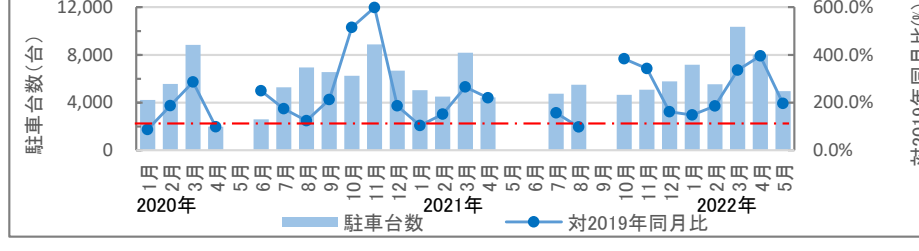


清水坂観光駐車場

バス駐車台数



普通車駐車台数

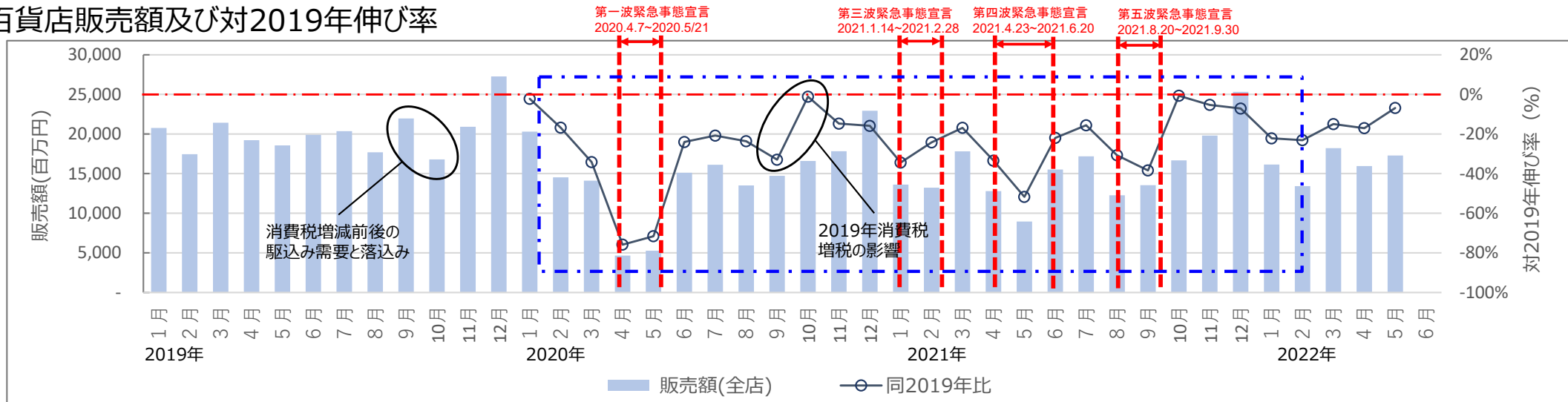


※観光駐車場はバス・タクシー優先
 ※駐車台数出典：京都市建設局
 観光駐車場・円山駐車場は、新型コロナウイルス感染症の拡大防止のため、下記の期間で臨時閉鎖を実施。
 ・観光駐車場(清水坂, 銀閣寺, 嵐山): 令和2年4月29日～6月18日
 令和3年4月25日～7月11日, 8月20日～9月30日
 ・円山駐車場: 令和2年4月29日～5月17日
 令和3年4月25日～5月31日, 8月20日～9月30日

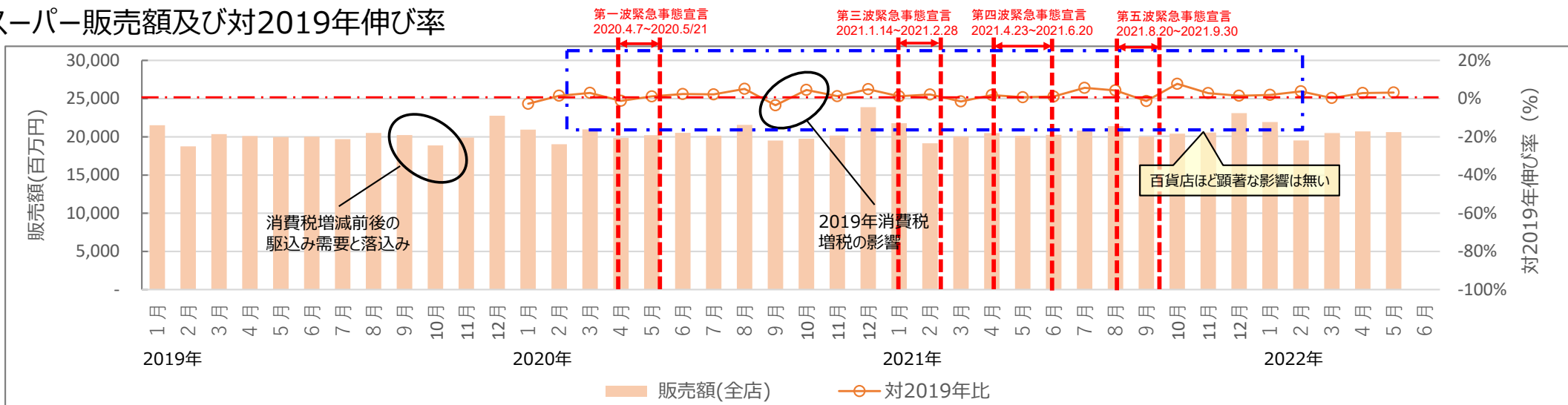
4-1. 京都府内の商業の変化

- 百貨店の販売額は、2020年4月に底を打ち、以降は回復傾向にあったが、同様に緊急事態宣言のたびに減少。
2022年1月の感染急拡大の影響を受け再度減少にあったが回復傾向に推移。
- スーパーの販売額は、コロナ禍でも大きな落ち込みは見られず、ほぼ同水準で推移。(±5%程度)

■百貨店販売額及び対2019年伸び率



■スーパー販売額及び対2019年伸び率



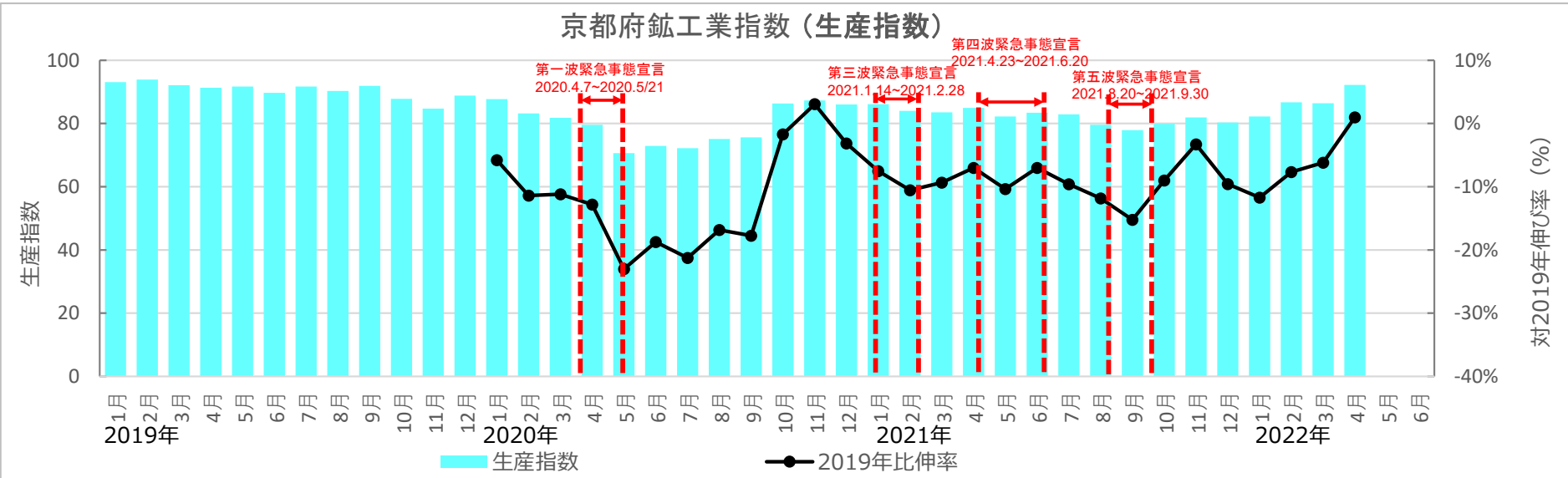
全店：新規店舗を含む全店舗の売上 最新月は速報値
2020年12月以前の数値は、年間補正済。

(出典)経済産業省 近畿経済産業局HP
News Release 百貨店・スーパー販売状況(近畿地域)より

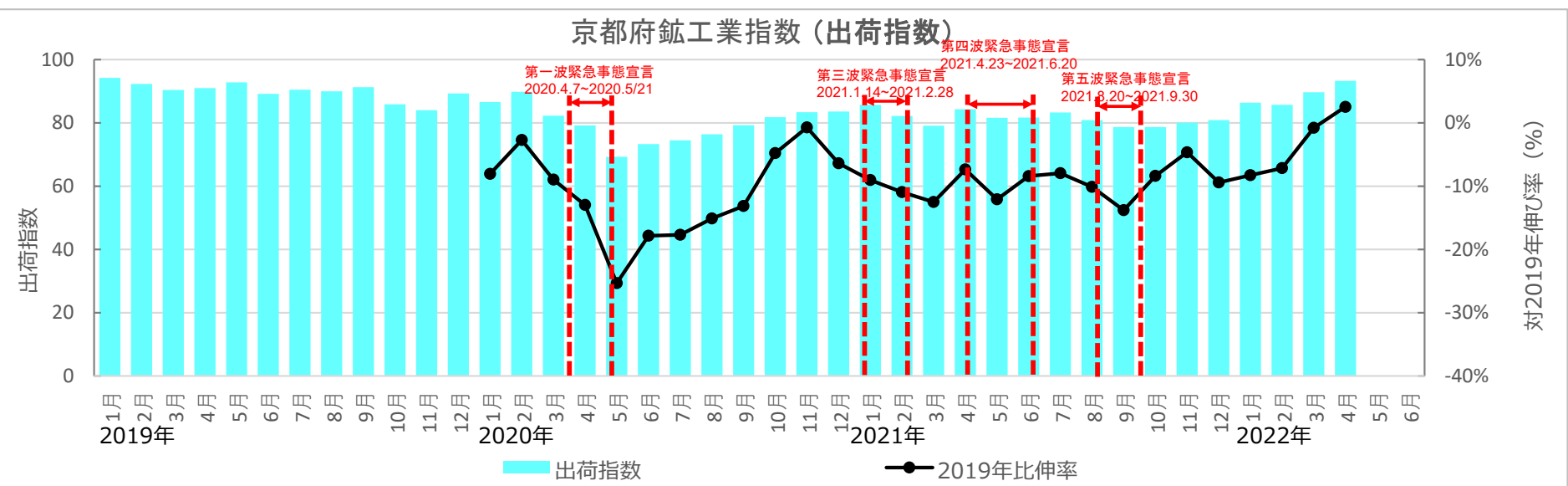
4-2. 京都府内の製造業の変化

○京都府内の鉱業・製造業の生産・出荷指数は対2019年伸び率が2020年5月に最も低下(約-25%)した。
 ○2022年1月からの感染急拡大を受けて低下したが、4月には2019年並みまで回復。

■京都府鉱工業指数推移(2020年1月～2022年4月 対2019年伸び率)



○鉱工業指数とは、
 業・製造業の動向を示す数量指数
 ○生産指数：鉱工業生産活動の全体の水準の動きを示す
 ○出荷指数：鉱工業製品の工場からの出荷の状況を示す



(出典) 京都府鉱工業指数
 京都府政策企画部統計課
 (季節調整済指数、平成27年=100)基準)
 対2019年度伸び率は2019年～2022年の指数より算出
 最新月は速報値
 令和2年・3年数値は年間補正済

まとめ：交通状況変化と社会情勢変化

- 平日の交通量は、緊急事態宣言下でも概ね例年の95%程度で推移。
- 休日の交通量は、緊急事態宣言の影響を受けやすく大型連休時に下回る傾向がみられる。
- 観光客数、観光交通は緊急事態宣言下での減少幅が大きい。
- 百貨店の販売額は、緊急事態宣言の影響や感染状況を受け販売額が推移するが、スーパーの売上額については影響はほとんどない。
- 製造業の生産・出荷指数についても、第三波から第五波の緊急事態宣言の影響を受け減少しているが、減少幅は少ない。



新型コロナウイルス感染拡大第三波以降、平日の交通量に比べ、休日の交通量・観光交通は大きな影響を受けている。

			2021年7月	8月	9月	10月	11月	12月	2022年1月	2月	3月	4月	5月	6月
交通の変化	直轄国道の交通量 (京都市周辺)	平日	平年並み (2019年比 95%以上)	平年並み (2019年比 95%以上)	平年並み (2019年比 95%以上)	平年並み (2019年比 95%以上)	平年並み (2019年比 95%以上)	平年並み (2019年比 95%以上)	平年並み (2019年比 95%以上)	平年並み (2019年比 95%以上)	平年並み (2019年比 95%以上)	平年並み (2019年比 95%以上)	平年並み (2019年比 95%以上)	平年並み (2019年比 95%以上)
		休日	平年並み (2019年比 95%以上)	2019年比95% 比を下回る	平年並み (2019年比 95%以上)	平年並み (2019年比 95%以上)	平年並み (2019年比 95%以上)	平年並み (2019年比 95%以上)	平年並み (2019年比 95%以上)	平年並み (2019年比 95%以上)	2019年比95% 比を下回る	平年並み (2019年比 95%以上)	2019年比95% 比を下回る	平年並み (2019年比 95%以上)
	高速道路の交通量	95%程度 (2019年比)	70%~90% (2019年比)	80%~90% (2019年比)	95%以上 (2019年比)	95%以上 (2019年比)	95%以上 (2019年比)	95%以上 (2019年比)	90~95% (2019年比)	80%~95% (2019年比)	90%~95% (2019年比)	90%~95% (2019年比)	90%~95% (2019年比)	平年並み (2019年比 95%以上)
社会情勢 の変化	観光客数	京都市延べ 宿泊数	-53.7% (2019年比)	-61.1% (2019年比)	-61.2% (2019年比)	-43.0% (2019年比)	-8.3% (2019年比)	-0.3% (2019年比)	-36.3% (2019年比)	-45.5% (2019年比)	-30.3% (2019年比)	-34.4% (2019年比)	-18.1% (2019年比)	
		観光交通												
	商業	バス主要5社 運送収入	-21.6% (2019年比)	-54.3% (2019年比)	-86.0% (2019年比)	-43.6% (2019年比)	-21.8% (2019年比)	-18.9% (2019年比)	-69.4% (2019年比)	-82.5% (2019年比)	-59.2% (2019年比)	-56.0% (2019年比)	-28.5% (2019年比)	
		京都市域タクシー 営業収入	-43.1% (2019年比)	-54.0% (2019年比)	-60.6% (2019年比)	-43.4% (2019年比)	-27.7% (2019年比)	-24.4% (2019年比)	-43.8% (2019年比)	-56.5% (2019年比)	-44.9% (2019年比)	-41.4% (2019年比)		
	製造	京都府百貨店 販売額(全店)	-15.6% (2019年比)	-30.7% (2019年比)	-38.4% (2019年比)	-0.7% (2019年比)	-5.3% (2019年比)	-7.2% (2019年比)	-22.2% (2019年比)	-23.1% (2019年比)	-15.0% (2019年比)	-17.1% (2019年比)	-6.9% (2019年比)	
		京都府スーパー 販売額(全店)	5.7% (2019年比)	4.3% (2019年比)	-1.2% (2019年比)	7.7% (2019年比)	2.9% (2019年比)	1.5% (2019年比)	2.0% (2019年比)	3.8% (2019年比)	0.3% (2019年比)	3.0% (2019年比)	3.2% (2019年比)	
製造	京都府鉱工業 指数(生産)	-9.6% (2019年比)	-11.8% (2019年比)	-15.2% (2019年比)	-9.0% (2019年比)	-3.3% (2019年比)	-9.6% (2019年比)	-11.7% (2019年比)	-7.7% (2019年比)	-6.2% (2019年比)	1.0% (2019年比)			
	京都府鉱工業 指数(出荷)	-8.0% (2019年比)	-10.1% (2019年比)	-13.8% (2019年比)	-8.4% (2019年比)	-4.6% (2019年比)	-9.4% (2019年比)	-8.3% (2019年比)	-7.2% (2019年比)	-0.8% (2019年比)	2.5% (2019年比)			