

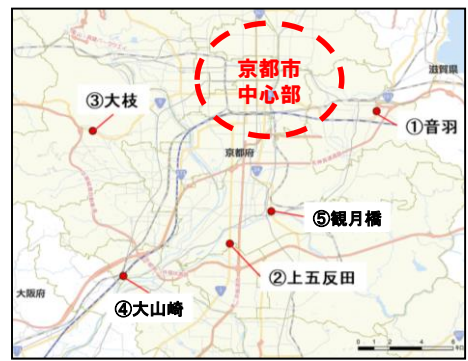
令和5年度 第1回 京都府域渋滞対策協議会

京都府域の交通状況等の変化

1. 京都市周辺の直轄国道における交通量の経年変化

○京都市内のトラフィックカウンターから、京都市周辺の直轄国道の交通量の傾向を分析。
 ○新型コロナウイルス感染症等の影響により、2020年GW頃に最も低下したが、2020年6月頃には対前年比95%程度まで回復。
 以降、概ね95%以上で推移。

■ トラフィックカウンターの位置



■ 京都市周辺の観測点の2020～2023年月平均12h交通量（平休別）及び対2019年同時期との比較

※京都市周辺の5箇所の観測点（音羽、観月橋、上五反田、大山崎、大枝）の平均交通量

No	通称名	路線	観測地点
①	音羽	一般国道1号	京都市山科区
②	上五反田	一般国道1号	京都市伏見区
③	大枝	一般国道9号	京都市西京区
④	大山崎	一般国道171号	大山崎町
⑤	観月橋	一般国道24号	京都市伏見区

■	月平均交通量（平日）
■	月平均交通量（休日）
●	対2019年同時期比（平日）
●	対2019年同時期比（休日）

感染拡大（第一波）に関する処置

- ① 2020/2/27 全国の中小高校に休校を要請
- ② 2020/3/26 首都圏外出自粛要請
- ③ 2020/4/7 7都府県緊急事態宣言
- ④ 2020/4/16 全国に緊急事態宣言
- ⑤ 2020/5/21 近畿で緊急事態宣言解除
- ⑥ 2020/5/25 全国で緊急事態宣言解除

感染拡大（第四波）に関する処置

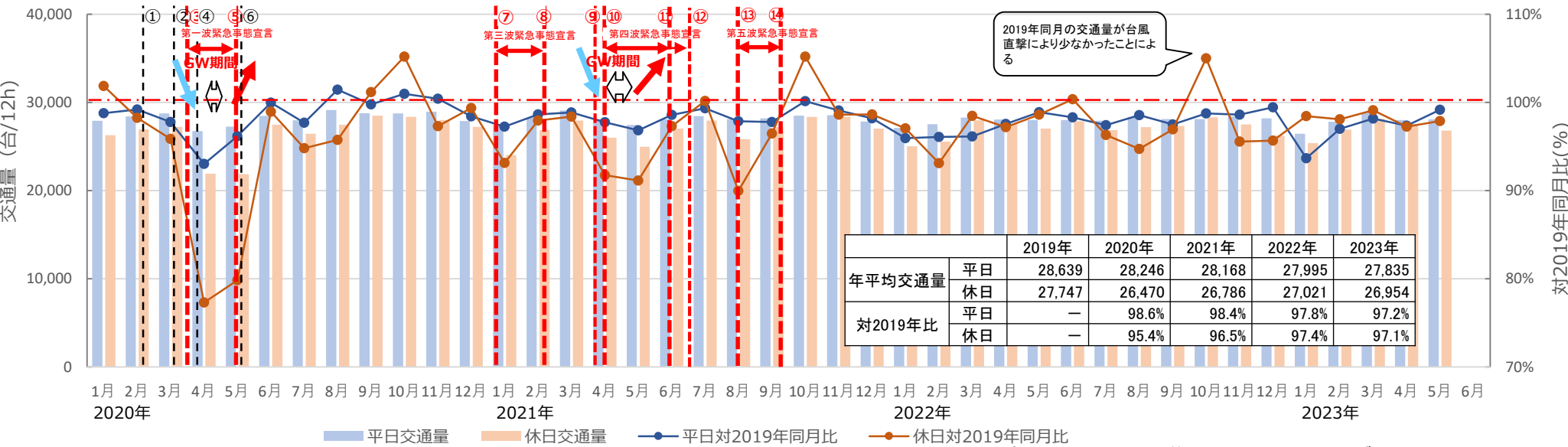
- ⑨ 2021/4/12 京都府まん延防止等重点措置発出
- ⑩ 2021/4/25 京都府に緊急事態宣言
- ⑪ 2021/6/20 京都府で緊急事態宣言解除
- ⑫ 2021/7/11 京都府まん延防止等重点措置解除

感染拡大（第三波）に関する処置

- ⑦ 2021/1/14 京都府に緊急事態宣言
- ⑧ 2021/2/28 京都府で緊急事態宣言解除

感染拡大（第五波）に関する処置

- ⑬ 2021/8/20 京都府に緊急事態宣言
- ⑭ 2021/9/30 京都府で緊急事態宣言解除

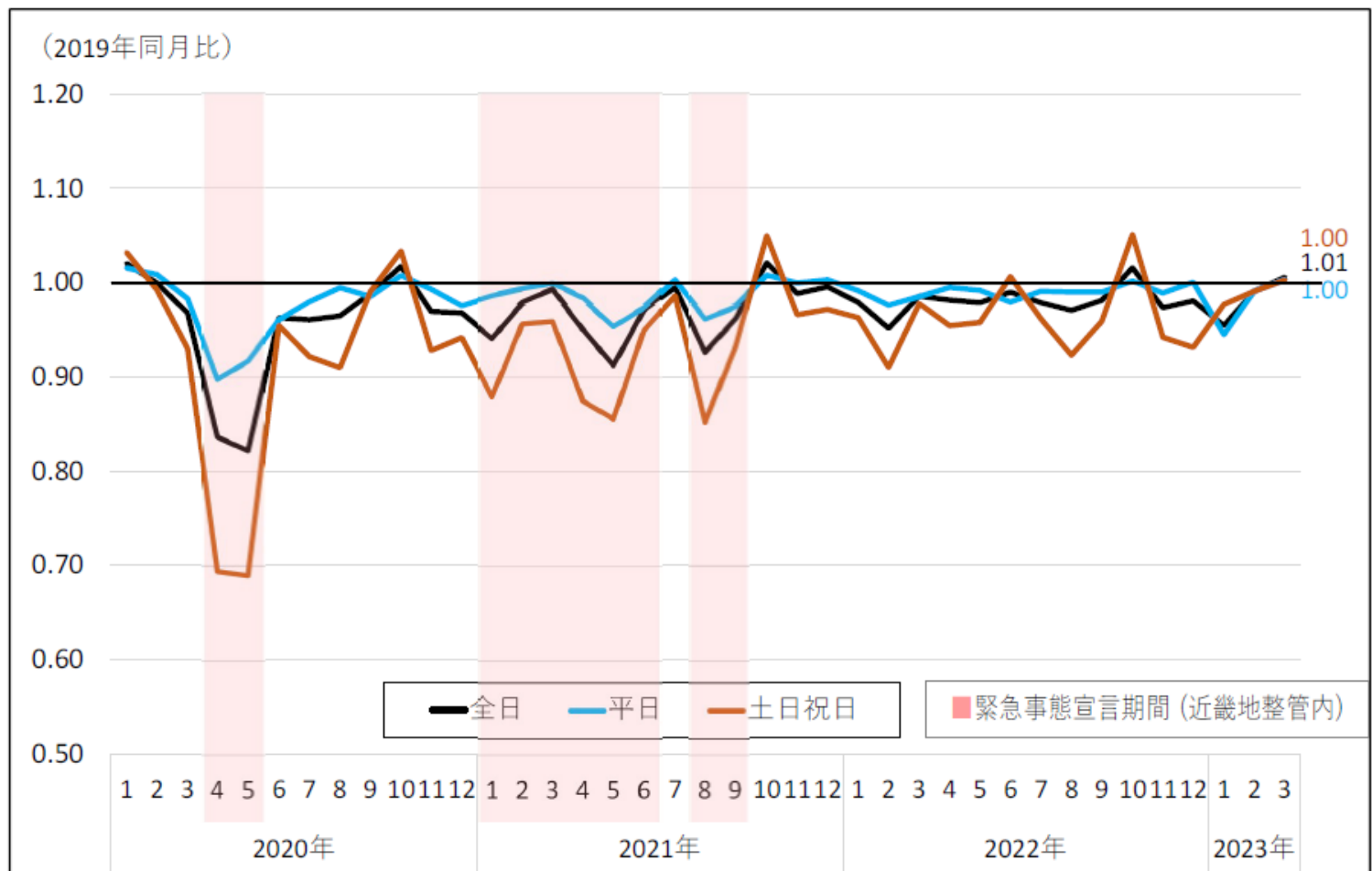


(出典)京都市内の直轄国道のトラフィックカウンターデータ
 ※2019年～2022年 1月～12月、2023年1月～5月(確定値)

2. 近畿地方整備局管内の直轄国道における交通量の変化

○近畿地方整備局管内の傾向としては、2023年3月時点で、2019年同月比が平日・土日祝日共に1.00となっており、近畿管内全体としては、概ね交通量が戻ってきている状況。

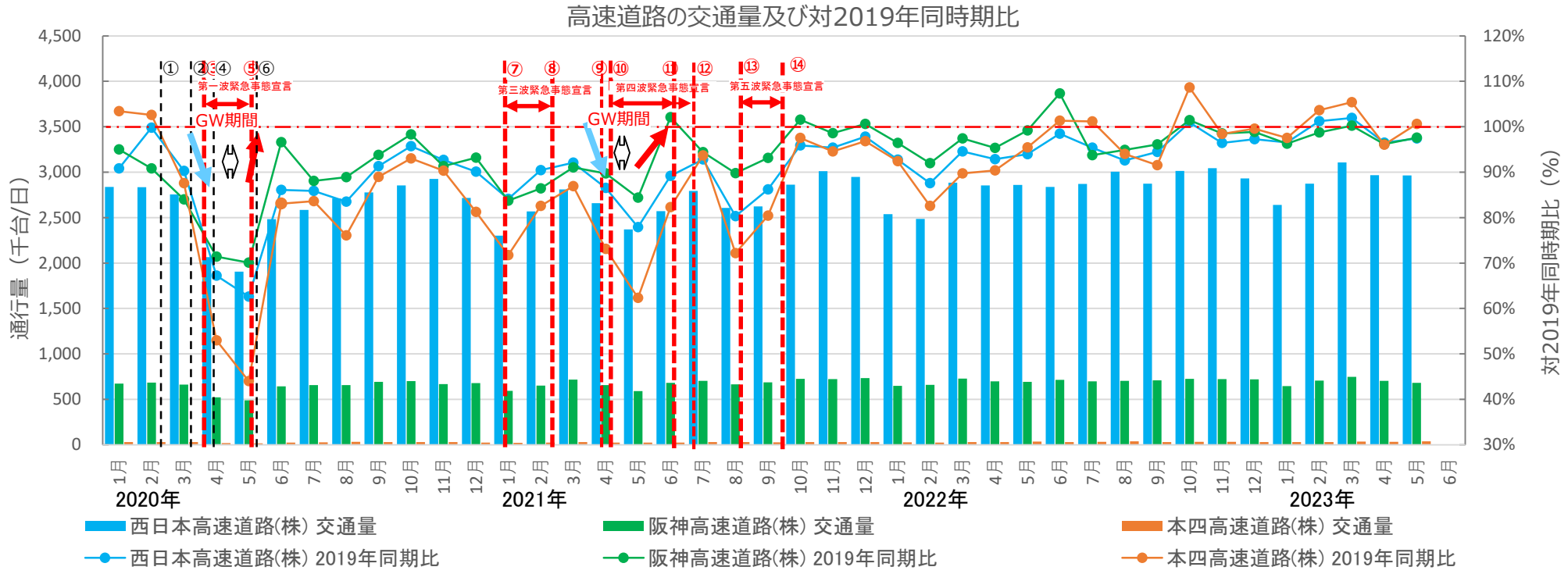
各府県の全車種交通量の多い地点の平均値（近畿地方整備局管内各府県※1箇所）
 ■全車種交通量 2019年同月比



※福井県・滋賀県・京都府・大阪府・兵庫県・奈良県・和歌山県

3. 高速道路における交通量の変化

○西日本エリアの高速道路の傾向としては、新型コロナ前の2019年比で2020年5月に最も低下し、緊急事態宣言時には大きく減少していたが、2022年3月以降は概ね回復傾向で、対2019年比95%以上で推移。



- 感染拡大（第一波）に関する処置
- ① 2020/2/27 全国の小中高校に休校を要請
 - ② 2020/3/26 首都圏外出自粛要請
 - ③ 2020/4/7 7都府県緊急事態宣言
 - ④ 2020/4/16 全国に緊急事態宣言
 - ⑤ 2020/5/21 近畿で緊急事態宣言解除
 - ⑥ 2020/5/25 全国で緊急事態宣言解除

- 感染拡大（第三波）に関する処置
- ⑦ 2021/1/14 京都府に緊急事態宣言
 - ⑧ 2021/2/28 京都府で緊急事態宣言解除

- 感染拡大（第四波）に関する処置
- ⑨ 2021/4/12 京都府まん延防止等重点措置発出
 - ⑩ 2021/4/25 京都府に緊急事態宣言
 - ⑪ 2021/6/20 京都府で緊急事態宣言解除
 - ⑫ 2021/7/11 京都府まん延防止等重点措置解除

- 感染拡大（第五波）に関する処置
- ⑬ 2021/8/20 京都府に緊急事態宣言
 - ⑭ 2021/9/30 京都府で緊急事態宣言解除

年平均交通量対2019年比の推移

	2020年	2021年	2022年	2023年
西日本高速道路	87.2%	89.1%	94.8%	96.8%
阪神高速道路	89.6%	94.1%	97.5%	97.0%
本四高速道路	81.2%	82.3%	95.4%	100.3%

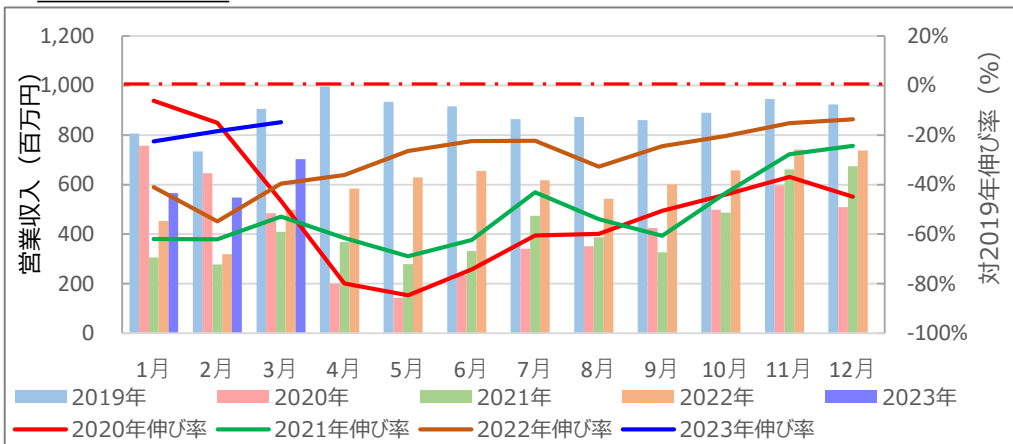
※ 西日本高速道路(株)の交通量は原則として支払料金所における通行台数をカウントしたものである。(関門トンネルを除いたもの)
 ※ 阪神高速道路(株)の交通量は阪神高速1回の利用を「1台」として集計。
 ※ 本四高速道路(株)は、明石大橋・大鳴門橋の断面交通量の平均値である。

出典: 各高速道路(株)のHPに公開されている交通量を基に作成
 西日本高速道路(株) <https://corp.w-nexco.co.jp/corporate/disclosure/business/>
 阪神高速道路(株) <https://www.hanshin-exp.co.jp/company/kigyou/data/data1.html>
 本四高速道路(株) https://www.jb-honshi.co.jp/corp_index/company/data/traffic-result.html

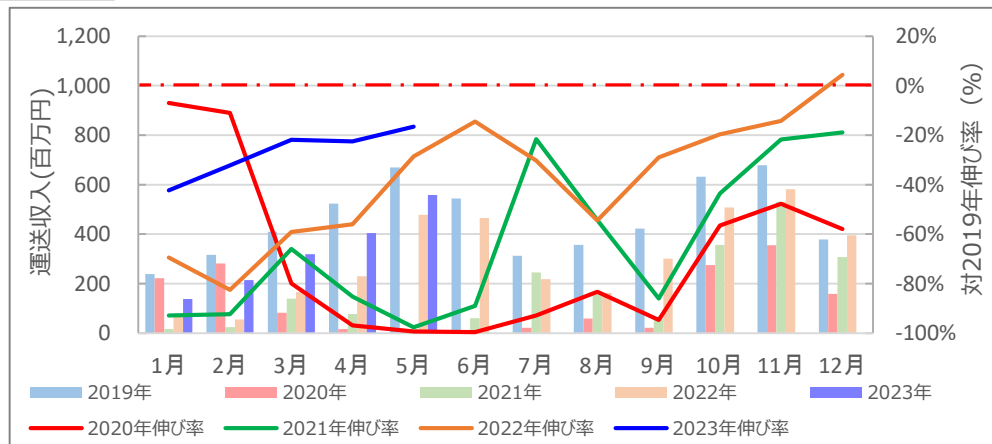
4-1. 京都府内における観光交通の状況

○タクシー事業者の営業収入については、2020年5月をピークに、年々回復傾向が見られる。
 ○バス事業者の運送収入、稼働率についても、2020年4~6月をピークに、年々回復傾向が見られる。

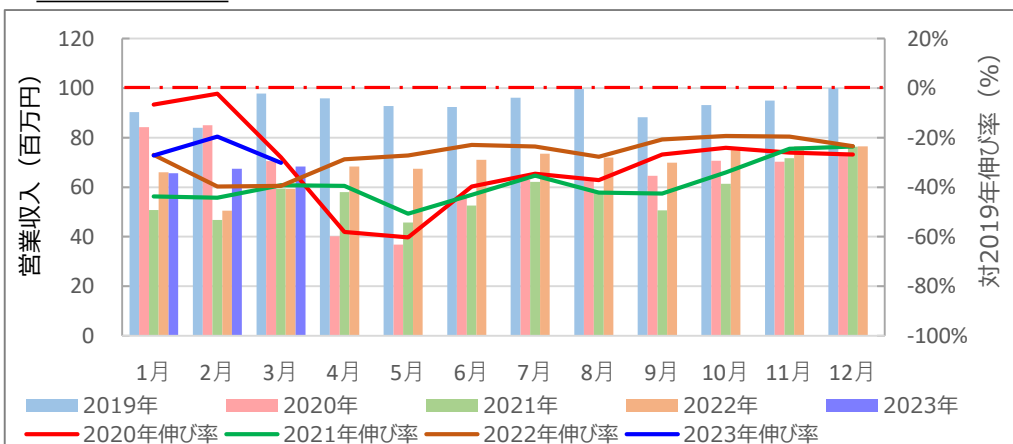
■ タクシー事業者の営業収入及び対2019年伸び率
 京都市域地区



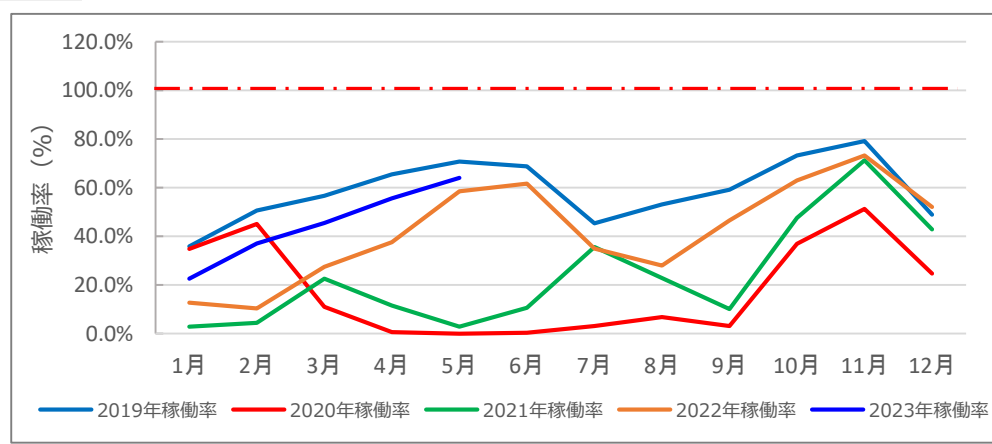
■ バス事業者主要5社の運送収入及び対2019年伸び率・稼働率
 運送収入



京都北部地区



稼働率

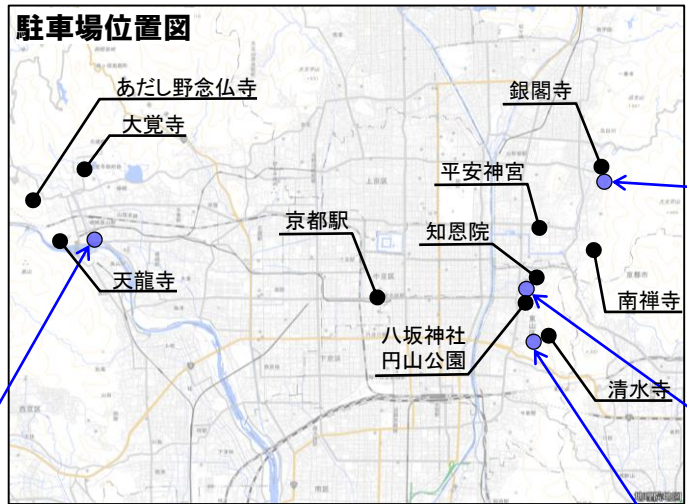


※対2019年伸び率は、2019年から2023年各月の営業収入より算出
 (出典)京都府タクシー協会会員事業者の運送実績(2019年1月~2023年3月)より作成

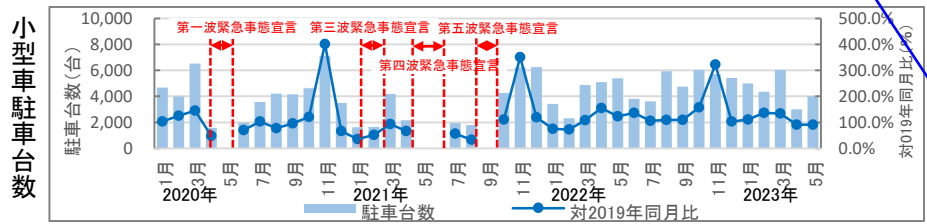
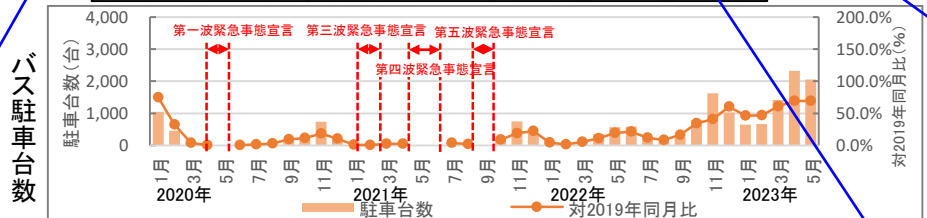
※対2019年伸び率は、2019年から2023年各月の営業収入より算出
 (出典)一般社団法人京都府バス協会運送収入・稼働率前年実績比較(2019年1月~2023年5月)より作成

4-2. 京都市内における観光交通の状況

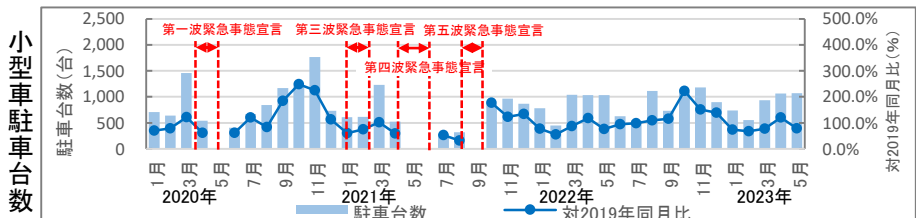
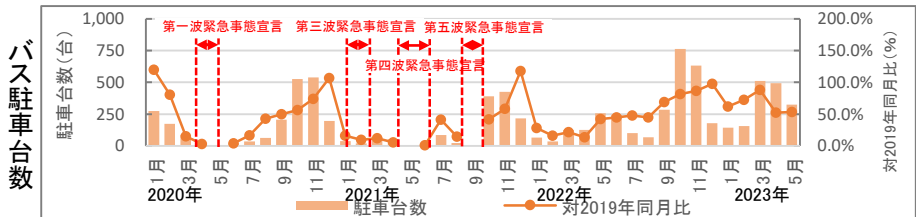
○主要観光地の駐車場におけるバス、小型車の駐車台数の推移について見てみると、バスについては、回復傾向を示しているものの従前の5割程度に留まるが、小型車については従前並みに回復している傾向。
 ○観光駐車場については、駐車マスの制限から、優先されるバスの駐車台数が減少したことが小型車駐車台数の増加の要因と想定。



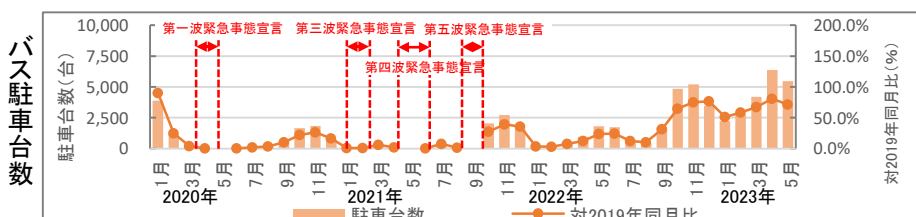
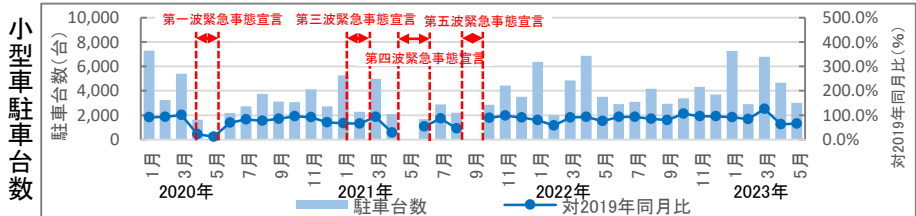
嵐山観光駐車場



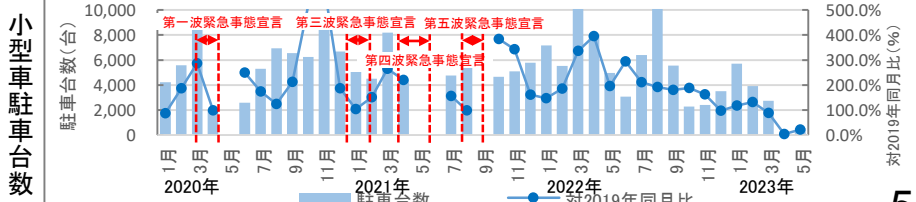
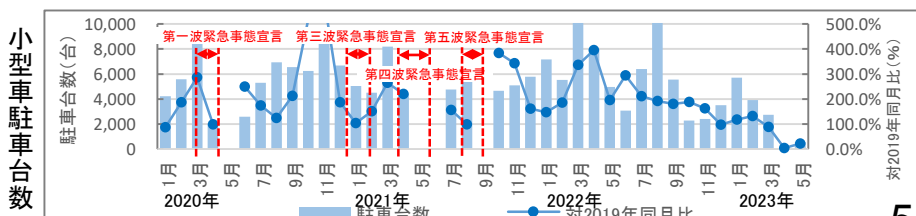
銀閣寺観光駐車場



円山駐車場



清水坂観光駐車場



※観光駐車場はバス・タクシー優先
 ※駐車台数出典：京都市建設局
 観光駐車場・円山駐車場は、新型コロナウイルス感染症の拡大防止のため、下記の期間で臨時閉鎖を実施。
 ・観光駐車場(清水坂、銀閣寺、嵐山)：令和2年4月29日～6月18日 令和3年4月25日～7月11日、8月20日～9月30日
 ・円山駐車場：令和2年4月29日～5月17日 令和3年4月25日～5月31日、8月20日～9月30日