

緑立つ道Q&A

まもなく部分開通する「緑立つ道」を快適にご利用いただくため、「緑立つ道」に寄せられた代表的なご質問にお答えします。

Q1 「緑立つ道」ができることによるメリットは何ですか？

A 国道1号をはじめとする幹線道路や沿道市域の抜け道などの渋滞を緩和します。それに伴い、渋滞による二酸化炭素排出量が減り、地域環境の改善にもつながります。
また、樹木が並ぶ「環境施設帯」は、沿道市域のみならず人にとって憩いの場となるでしょう。さらに道路の地下には共同溝を設置。電話、電気、ガス、上下水道などを収容します。地下空間は河川にも利用が可能。そのほか地域の活性化や安全性の確保も期待されます。

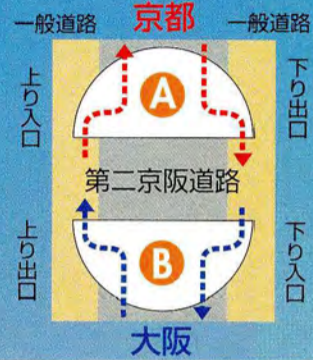
Q2 今度、開通する区間へのアクセス方法をおしえてください

A 下記図をご覧ください。



Q3 ハーフインターが使われているようですが、どんなしくみですか？

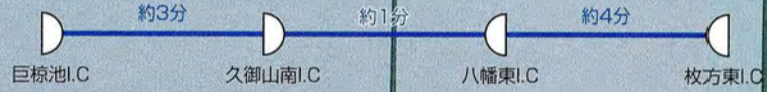
A ハーフインターとは「一方への出入りのみ」の方式です。上り下りどちらの方向へも行けるフルインターではありません。右図Aのインターは京都方面への入口、京都方面からの出口。Bのインターは大坂方面への入口、大坂方面からの出口となります。ご利用の際はご注意ください。



凡例	第二京阪道路の対象I.C	
	八幡東I.C	枚方東I.C
	巨椋池I.C	久御山南I.C

Q4 各インターチェンジ間はどのくらい時間がかかりますか？

A 下記図をご覧ください。(平均時速80km/時で算出)



Q5 今度、開通される区間の利用料金についておしえてください

A 下記図をご覧ください。

第二京阪道路 (普通車)		巨椋池I.C	久御山南I.C	久御山南I.C.T	八幡東I.C	枚方東I.C	枚方東I.C.T	久御山南I.C.T
巨椋池I.C	150	—	—	—	—	—	—	—
久御山南I.C	—	—	—	—	—	—	—	—
八幡東I.C	150	200	250	—	—	—	—	—
枚方東I.C	—	450	500	550	—	—	—	—
久御山南I.C.T	—	—	—	—	—	—	—	—

※久御山I.C.Tでの一般道への出入りは出来ません。

京滋ハイパス (普通車)		笠取I.C	宇治西I.C	宇治東I.C	石山I.C	南郷I.C	洲田東I.C
巨椋池I.C	100	—	—	—	—	—	—
久御山I.C.T	—	150	—	—	—	—	—
宇治西I.C	—	—	300	—	550	650	—
宇治東I.C	—	—	—	350	—	600	700
笠取I.C	—	—	—	—	450	550	—
石山I.C	—	—	—	—	—	200	300
南郷I.C	—	—	—	—	—	—	—
洲田東I.C	—	—	—	—	—	—	—

「緑立つ道」体験談大募集!!

まもなく部分開通する「緑立つ道」。そこで緑立つ道編集室では、実際に「緑立つ道」を利用された皆様の体験談を募集しています。よく晴れた日にご家族でドライブした思い出、新しい道路を愛車で走った感想、移動時間が短くなって良かった...など、「緑立つ道」でのエピソードをぜひご紹介ください!! あなたの素敵な体験をお待ちしています。

応募方法.....
あなたの①お名前(フリガナ) ②郵便番号・住所 ③年齢 ④性別 ⑤電話番号 ⑥お持ちの方はEメールアドレス⑦あなたの体験談を紙面に掲載するにあたって、匿名を希望する、しないのいずれかも明記して、下記までお送りください。
【宛先】〒573-8790 枚方市南中郷3-2-3 国土交通省 近畿地方整備局 浪速国道事務所 「緑立つ道」編集室36号係 【応募締切】体験談は随時受け付けていますが、4月末日までにお送りいただくと、次号に掲載される予定です。
※ご応募いただいた体験談は返却できませんので、ご了承ください。

この広報紙は再生紙を使用しています。
ホームページへのアクセス、お待ちしております。
<http://www.kkr.mlit.go.jp/naniwa/> 国土交通省 浪速国道事務所
<http://www.jhri.jhnet.go.jp/kansai/> JHI(日本道路公団)関西支社

みんなでつくる

緑立つ道

vol. 36
2003年3月発行

3月30日(日) 15:00~
部分開通
記念号



「緑立つ道」は京都府久御山町から大阪府門真市まで延長26.4kmを結ぶ道路の愛称です。道路の両側に環境施設帯が整備された、車・人・自然にやさしい道。一般国道1号をはじめとする幹線道路の交通渋滞を緩和し、沿道市域の環境改善・活性化などを目指しています。そんな「緑立つ道」が今回、久御山町から枚方市までいよいよ部分開通します!!

「緑立つ道」は、大阪と京都を結ぶ新しい幹線道路(第二京阪道路)の愛称です。

まもなく部分開通! さあ、ドライブへ出発!

隣まちで感動発見

まもなく『緑立つ道』は部分開通します。春の訪れと共に、さっそくドライブに出かけてみませんか? 『緑立つ道』の沿道市域には、それぞれの地域文化や特色に触れる名所が数多くあります。貴重な歴史のスポット、四季を感じられる風景、今までは、近くてもなんだか遠く感じていたかもしれません。さあ、『緑立つ道』を通り、各地を訪れてみましょう! 身近な地域の魅力に、きっと出会えるでしょう。

八幡市

木津川・淀川・桂川の豊かな水に恵まれ、遙か昔より人々の集う八幡市。貞観元年には男山に石清水八幡宮が建立され、門前町として栄えました。江戸時代初期、その石清水八幡宮の坊舎に住んだ松花堂昭乗(しょうかどうしょうじょう)は書・画・和歌などに秀で、当代の著名な

江戸時代より文化の発信地となった歴史のまち。住宅都市として発展、人々のふれあい・交流都市をめざす。

文人と交流しました。以来、八幡は文化の発信地となったのです。また時とともに農業開発が進み、大阪・京都の大消費地を支える都市近郊農業が盛んとなり、現在は住宅都市として大きく発展。人々のふれあいと交流を大切にしたいまちづくりが行われています。



11 伊佐家
享保19年に建てられた庄屋屋敷。厚さ1m以上の土蔵壁は見どころ!



10 四季彩館(やわた流れ橋交流プラザ)
八幡の特産品販売やレストランがあります。そば打ちや工芸の体験講座も開催。



9 流れ橋
江戸時代の趣を残す日本最長の木橋。自然に溶けこむ姿はロマンチックです。



12 松花堂美術館
四葉の葉をモチーフにした八幡の歴史・文化などを展示。歴史を学ぶだけでなく、松花堂の書画も鑑賞可能! 要予約

まちの魅力
人と自然が共存する環境にやさしいまち
三川が合流し、豊かな自然と多くの文化財に恵まれた私たちのまち八幡。世界の発明王エジソンが、八幡の竹を使って電球を発明したことで有名です。八幡東I.C.を降りると流れ橋・四季彩館がすぐそこに。ここからレンタルサイクル(無料)で、木津川サイクリングロードや市内の名所・旧跡を巡ると、心も身体もリフレッシュできますよ。

四季彩館職員 さん



8 枚方東I.C.



18 藤原のくに
日本に漢字を伝えたという王仁博士の墓とされています。大きな歴史の一步を感じられます。

西に淀川、東に生駒山系の豊かな自然。「56番目の宿場町」から、若さあふれる「学園都市」へ。
西に淀川が流れ、東には生駒山系の稜線が美しい枚方市。その豊かな自然から、古代は平安貴族の遊獵地だったといわれます。江戸時代には京街道の宿場町として賑わっていました。最近の研究で、東海道五十七次説(従来は五十三次)が報告され、市では「56番目の宿場町」を全国的にアピールしています。近代になると近郊農村から住宅のまちへと

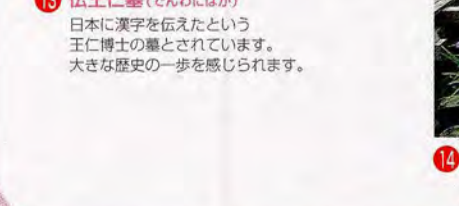


14 山田池公園と花しょうぶ園
池に映る月の情景は市民に愛される風景。初夏には15万本もの花しょうぶが咲き誇ります。

変わり、大規模な住宅団地の開発により人口が急増しました。また昭和57年、大阪府内の各市に先駆け「非核平和都市宣言」を行った枚方市。現在は市内に6つの大学が在り、若い力あふれる「学園都市」です。先人の歩みを今に伝え、新たな文化を築く...そんな21世紀のまちへと進歩を続けています。



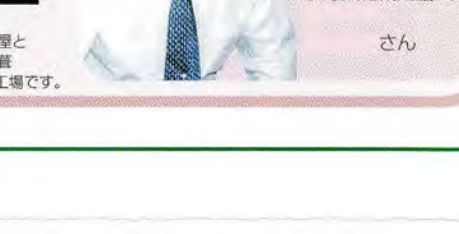
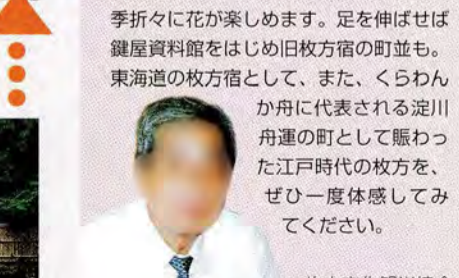
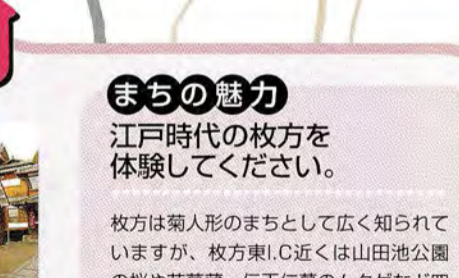
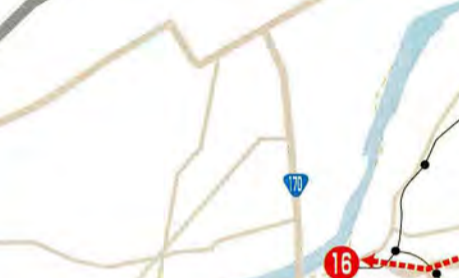
16 市立枚方宿屋資料館
江戸時代の淀川水運を代表する船宿。枚方宿のいざよいが、目に浮かびます。



15 旧田中家講物民俗資料館
河内講物師を統括した田中家の主屋と工場。全国でも珍しい密様造木瓦葺(よせのぼくくりまのからぶき)の講物工場です。

枚方文化観光協会 さん

ハーフィンター
『緑立つ道』ではハーフィンター(一方への出入口)を採用しています。ご利用の際はご注意ください。詳しくは裏面のQ&Aで説明しています。



国道307号付近から京都方面を望む

京田辺本線料金所上空から京都方面を望む

八幡東I.C.上空から京都方面を望む

久御山J.C.T.上空から京都方面を望む

久御山町

太古より巨椋池(おぐらいけ)を中心に農業・文化が発展。交通網の発達とともに、工業の進展もめざましい。

巨椋池周辺を中心に開けた久御山の地。かつて溝々と水をたたえた巨椋池は、昭和8年の干拓事業を経て、今では緑の田園地帯です。米だけでなく、近郊農業のメリットを生かした野菜づくりも進歩しました。淀大根をはじめとする良質な

野菜や流苗などを栽培しています。昭和41年には国道1号が開通。工場や事務所などのめざましい進出とともに、都市としても大きく発展しています。



3 巨椋池干拓田
広がる田園は、緑の大パノラマ。白サザなど野鳥のオアシスでもあります。



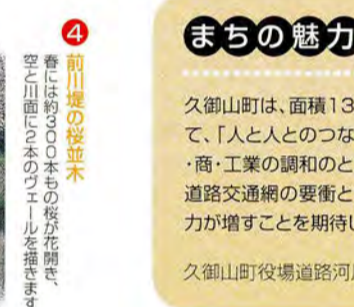
2 久御山中央公民館・道徳展示室
「緑立つ道」建設工事で発掘された市田河当防道跡(いちださいとうぼういせき)。その貴重な土器・石器などが見られます。



1 豊楽神社(さぐりじんじゃ)
室町時代末に建てられたという本殿。脇陣子の欄干には「リスと京とう」の精巧な彫刻が施されています。



4 前川堤の桜並木
春には約300本の桜が咲き誇り、香川方面から多くの観光客が訪れます。



まちの魅力 温もりのあるまち久御山町
久御山町は、面積13.86km²・人口も17,000人余りで、都市近郊にあって、「人と人とのつながり」が深く「人の温もり」に触れることが出来る。農・商・工業の調和のとれた、都市化の進んだ活力ある小さな町であります。道路交通網の要衝として、このたび「緑立つ道」の供用を機会に更なる魅力が増すことを期待したいものです。

久御山町役場道路河川課 さん

京田辺市

京都・奈良をつなぎ、大阪に隣接する交通の要。歴史と未来が、あふれる自然に調和する。

新茶の香りがまちを包みます。近年は大学のあるまちとして飛躍。歴史の足跡を礎に、時代をリードする学術・文化の拠点、住環境づくりが進められています。



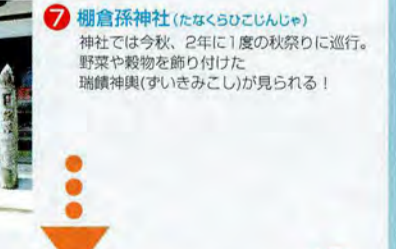
6 大住車塚古墳(チコンシ山古墳)
5世紀はじめに造られた前方後古墳。すぐ隣には大住南塚古墳が並んでいます。



5 虚空蔵谷川(くそらだにがわ)の桜並木
川を渡るような満開の桜トンネル! その長さはなんと数百メートル!



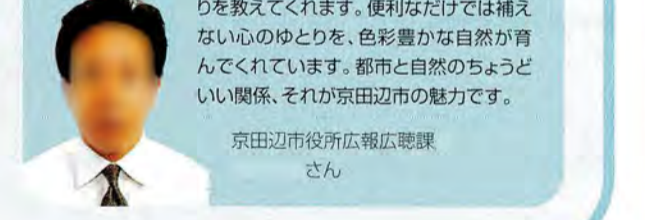
7 棚倉孫神社(たかくらひこしんじや)
神社では今秋、2年に1度の秋祭りに行進。野菜や穀物を飾りつけた瑞穂神輿(すいきみこし)が見られる!



8 京田辺ローズタウン
生駒山系近郊に広がる住宅地帯。商業施設も充実しています。

まちの魅力
みどりやすばらしい京田辺市

緑豊かで健康な文化田園都市の名にふさわしく、京田辺市には美しい自然と悠久の歴史が息づいています。季節ごとに表情を変える風景は、私たちに四季の移り変わりを教えてくれます。便利だけでは補えない心のゆとりを、色彩豊かな自然が育んでくれています。都市と自然のちょうどいい関係、それが京田辺市の魅力です。



京田辺市役所広報広聴課 さん