



国土交通省近畿地方整備局

Kinki Regional Development Bureau

Ministry of Land, Infrastructure, Transport and Tourism

近畿地方整備局	配布日時	平成30年9月10日 16時00分
資料配布		

件名	(平成30年台風21号関連) 関西国際空港の排水作業の完了について ～総量約37万m ³ を排水～
----	--

概要	今月4日に上陸した台風21号の影響により浸水の被害を受けた関西国際空港の排水作業が本日14時に完了したことをお伝えします。 ・作業期間：9月5日(水)～10日(月) ・排水ポンプ車：10台 ・排水量：約370,000m ³ (50mプール約330杯分相当)
----	---

取扱い	—
-----	---

配布場所	近畿建設記者クラブ、大手前記者クラブ、神戸海運記者クラブ、神戸民放記者クラブ、みなと記者クラブ
------	---

問合せ先	国土交通省 近畿地方整備局 地方事業評価管理官 <small>ばいしき</small> 梅敷 <small>ひろむ</small> 寛 防災課 緊急災害対策調整官 <small>かつい</small> 勝井 <small>あつし</small> 厚伺 電話 06-6942-1141 (代表) 06-4790-7520 (夜間直通)
------	--

関西国際空港 排水作業状況

(9月10日(月) 14:00)

台風21号による関西国際空港の浸水被害において、9月5日から9月10日に近畿地方整備局が実施した排水作業の結果は以下のとおりです。

〔各地区の浸水状況〕

A 滑走路・誘導路	湛水量 約 332,000m ³	→	浸水解消
第1ターミナル	湛水量 約 1,600m ³	→	浸水解消
共同溝B	湛水深 約 6.0m	→	浸水解消
鉄道掘割	湛水量 約 10,000m ³	→	浸水解消
第3国際貨物ビル	湛水量 約 1,200m ³	→	浸水解消

〔排水ポンプ車の配備状況〕

A 滑走路・誘導路

- 第1排水区 : 排水ポンプ車を2台配備し、総量約133,000m³を排水
 - 第3排水区 : 排水ポンプ車を2台配備し、総量約78,000m³を排水
 - 第5排水区 : 排水ポンプ車を2台配備し、総量約121,000m³を排水
 - 第1ターミナル : 排水ポンプ車を2台配備し、総量約1,600m³を排水
 - 共同溝B : 排水ポンプ車を4台配備し、総量約22,000m³を排水
 - 鉄道掘割 : 排水ポンプ車を2台配備し、総量約10,000m³を排水
 - 第3国際貨物ビル : 排水ポンプ車を1台配備し、総量約1,200m³を排水
- ※ A 滑走路・誘導路は第1・3・5排水区の3箇所には排水ポンプ車を配備。

〔照明車の配備状況〕

- 第3排水区 : 照明車を1台配備(画像配信)
- 鉄道掘割 : 照明車を1台配備(画像配信)

〔対策本部車の配備状況〕

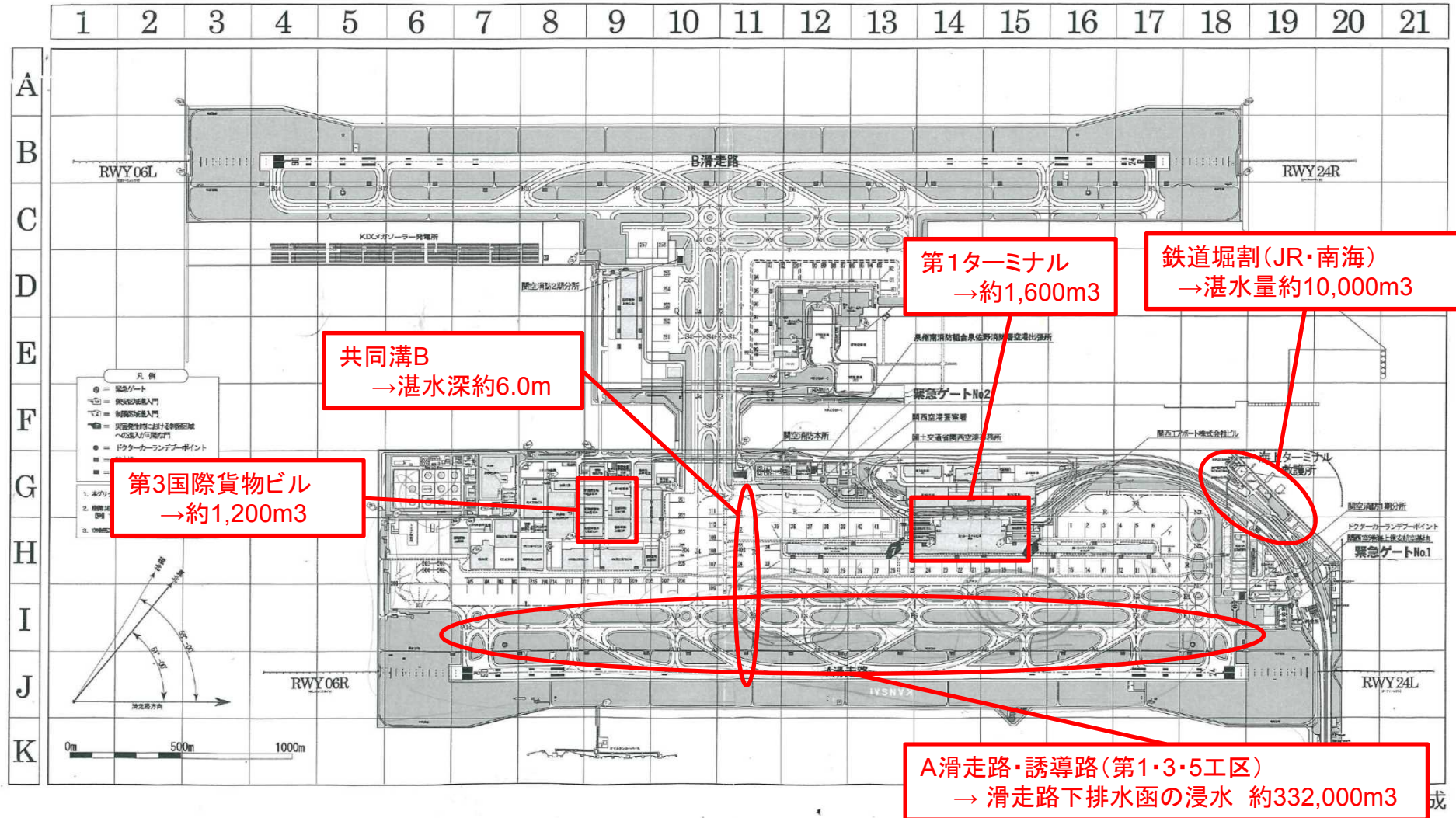
- 第3排水区 : 対策本部車を1台配備
- 鉄道掘割 : 対策本部車を1台配備

〔へり調査状況〕

9月4日～6日 道路橋の損傷状況、空港の浸水状況を調査。

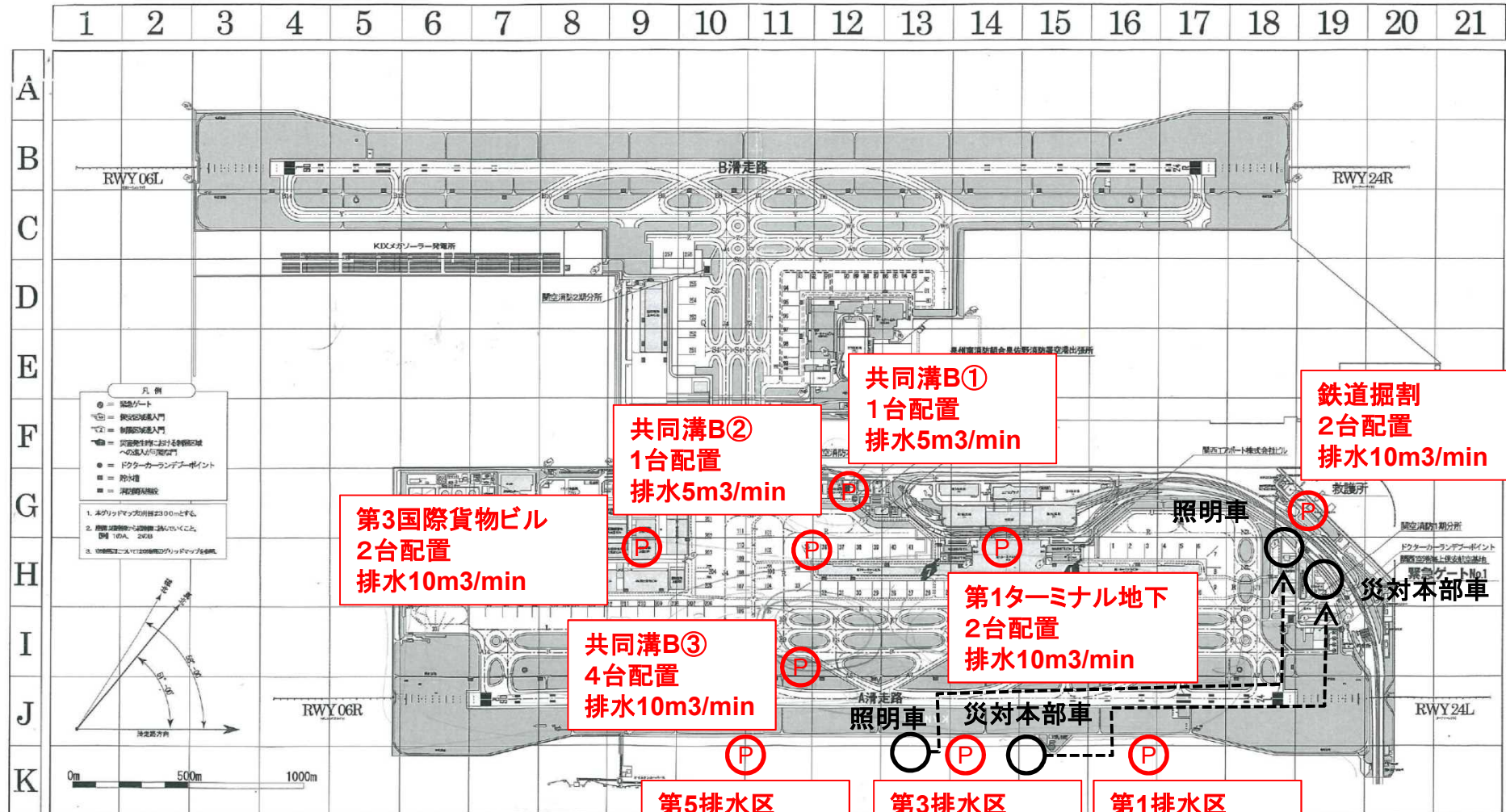
関西国際空港 浸水発生状況

関西国際空港グリッドマップ



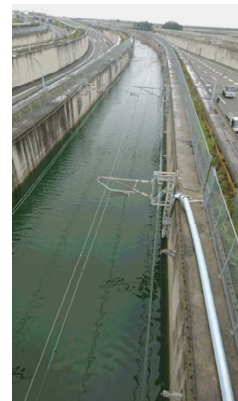
関西国際空港 排水ポンプ車等配備状況

関西国際空港グリッドマップ



※対策本部車2台、照明車1台、排水ポンプ車10台を状況に応じて、移動して対応。

関西国際空港 排水ポンプ車稼働状況 (写真)



鉄道掘割

▲鉄道掘割(左:9/8 11:00 右:9/9 13:00)



▲第1排水区排水作業中(9/6 0:21)

第3排水区

第1排水区

▲第3排水区照明映像 (9/6 2:46)

第5排水区



▲第3排水区排水ピット(9/6 13:09)



▲第3排水区排水作業中(9/6 13:39)



▲第1排水区排水作業中(9/6 5:52)

