

近畿地方整備局 大阪国道事務所
資料配付

配布日時	平成21年3月26日 14時00分
------	----------------------

件名	<small>いちおかもとまち</small> <b>国道43号市岡元町3丁目交差点改良に伴い、交通渋滞が最大約70%の減少し、沿道環境が改善されました          ～大阪国道事務所と大阪府警察の協働事業～</b>
----	---

概要	<small>いちおかもとまち</small> 国道43号の大阪市市岡元町3丁目交差点は、国道43号側には右折専用車線、右折信号がないことなどから慢性的な交通渋滞が発生するとともに、大気質、騒音等環境面においても厳しい状況にありました。 このため、大阪国道事務所と大阪府警察で連携を図り、右折専用車線の設置及び右折信号の設置と、青信号表示時間の変更等の交差点改良を実施し、平成20年6月に完成しました。 この交差点改良等に伴う効果計測を実施した結果、交差点及びその周辺における交通渋滞や沿道環境が以下のとおり改善されましたので、お知らせします。  1) 交差点の渋滞長が最大約70%の減少（天王寺方面） 2) 国道43号の旅行時間が最大約3分の短縮（泉尾交差点～弁天町駅前交差点） 3) 沿道の騒音が、6デシベル低減し、環境基準を満足 4) 交差点及びその周辺の大気汚染濃度（NO2）が2～6ppb低減
----	---

取り扱い	—
------	---

配布場所	近畿建設記者クラブ      大手前記者クラブ
------	-------------------------

問合せ先	国土交通省 近畿地方整備局 大阪国道事務所 副所長 伊勢達男 事業対策官 松田好生 電話 06-6932-1421(代表)
------	--

い ち お か も と ま ち  
**国道43号市岡元町3丁目交差点改良に伴い、**  
**交通渋滞や沿道環境が改善されました**  
～大阪国道事務所と大阪府警察の協働事業～

国道43号の大阪市市岡元町3丁目交差点は、JR弁天町駅南300mにあり、国道172号(みなと通り)が平面交差する交通量が非常に多い箇所です。

しかしながら、本交差点は、国道43号側には右折専用車線、右折信号がないことなどから慢性的な交通渋滞が発生するとともに、大気質、騒音等環境面においても厳しい状況にありました。

このため、大阪国道事務所と大阪府警察で連携を図り、交通渋滞と沿道環境の改善を図るために、右折専用車線の設置及び右折信号の設置と、青信号時間の変更等の交差点改良事業を実施し、平成20年6月に完成しました。

この交差点改良等に伴う効果計測を実施した結果、交差点及びその周辺における交通渋滞や沿道環境が以下のとおり改善されましたので、お知らせします。

改良前、改良後の秋頃の調査データを比較すると

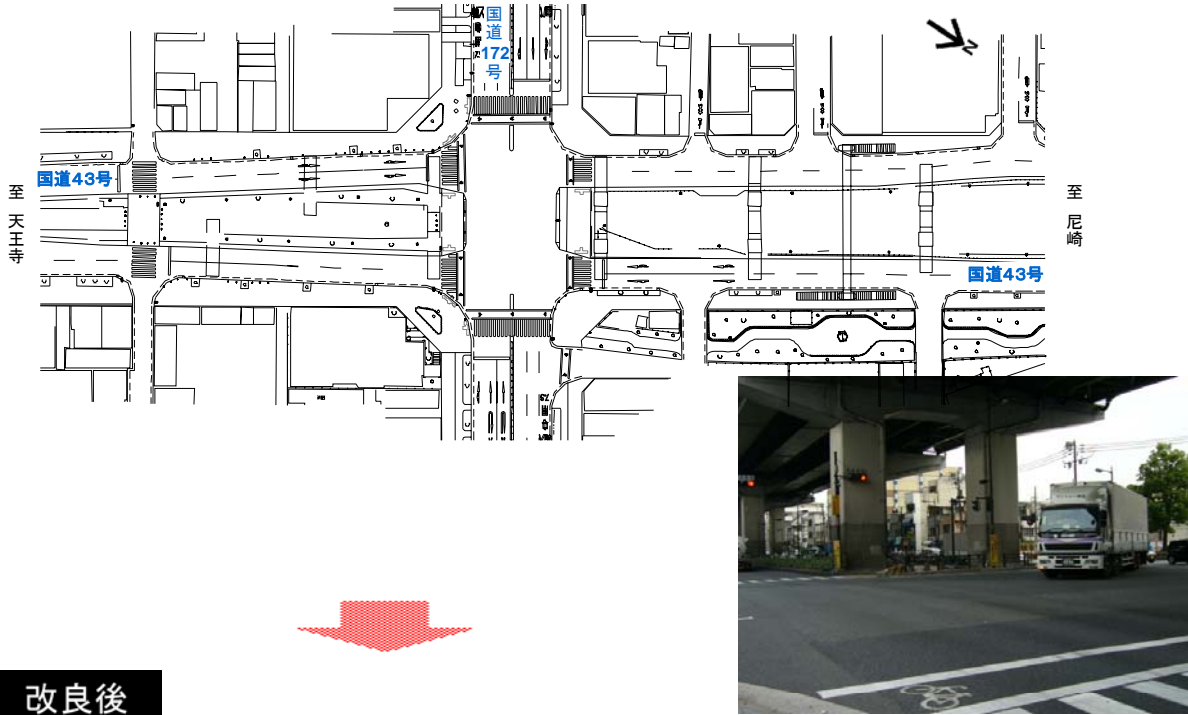
- 1) 交差点の渋滞長が最大約70%の減少(天王寺方面)
- 2) 国道43号の旅行時間が最大約3分の短縮  
(泉尾交差点～弁天町駅前交差点)
- 3) 沿道の騒音が、6デシベル低減し、環境基準を満足
- 4) 交差点及びその周辺の大気汚染濃度(NO<sub>2</sub>)が2～6ppb低減

位置図



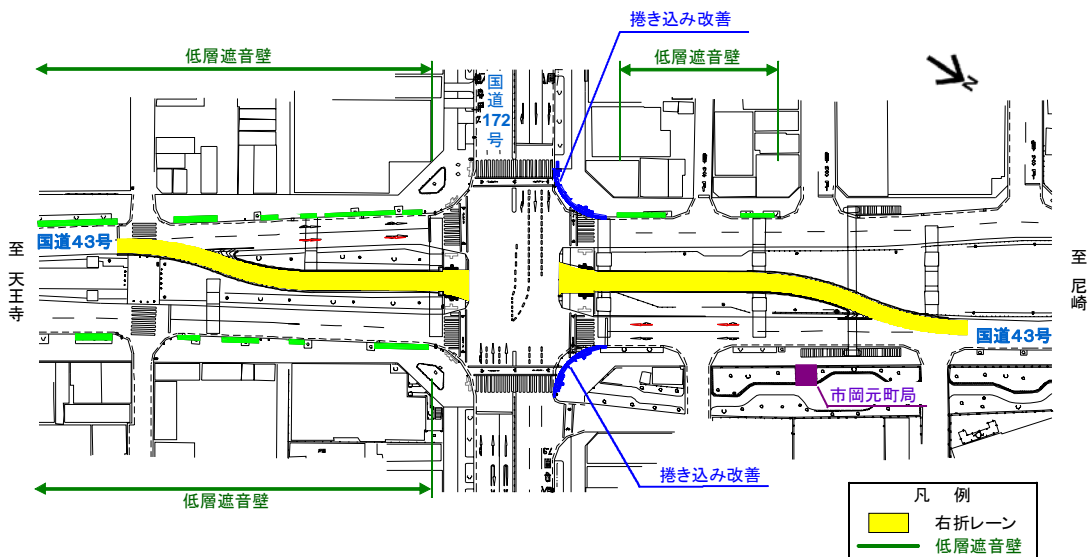
## 改良前

- ・国道43号上り下り車線共に2車線道路で右折専用車線がなかった
- ・国道43号の上り下り車線の青信号が別々に青表示(上り52秒 下り38秒)し、右折青表示もなかった。



## 改良後

- ・中央分離帯部分に右折車線を設置
- ・歩道と車道の境界に低層遮音壁設置
- ・国道172号(みなと通り)から国道43号の左折時等の歩行者への安全確保のために巻き込み部の改善を実施。
- ・国道43号の上り下り車線の青信号が同時に青表示し、右折青表示を設定した。



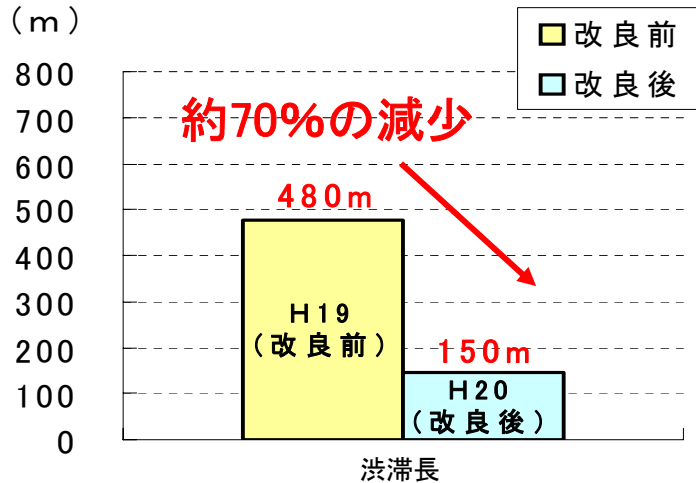
# 改良効果(渋滞長)

改良前、改良後の秋頃の調査データを比較すると

天王寺方面行きの渋滞長が**約70%の減少**

渋滞長の調査日時

- ・改良前 H19.11.27(火)~11.28(水)、12.5(水) 6:00 ~11:00
- ・改良後 H20.11.25(火)~11.27(木) 6:00 ~11:00



※渋滞長の値は、改良前・後とも、3日間の平均値を示します。



至 天王寺

# 改良効果(旅行時間)

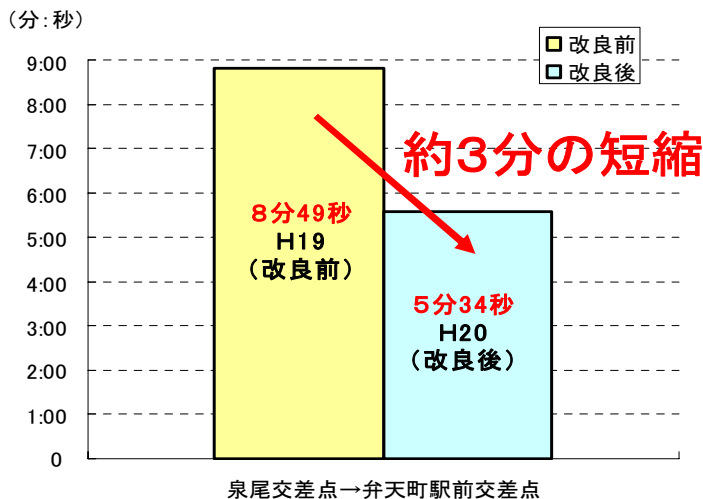
改良前、改良後の秋頃の調査データを比較すると

尼崎方面行きの旅行時間が**約3分の短縮**

(泉尾交差点→弁天町駅前交差点)

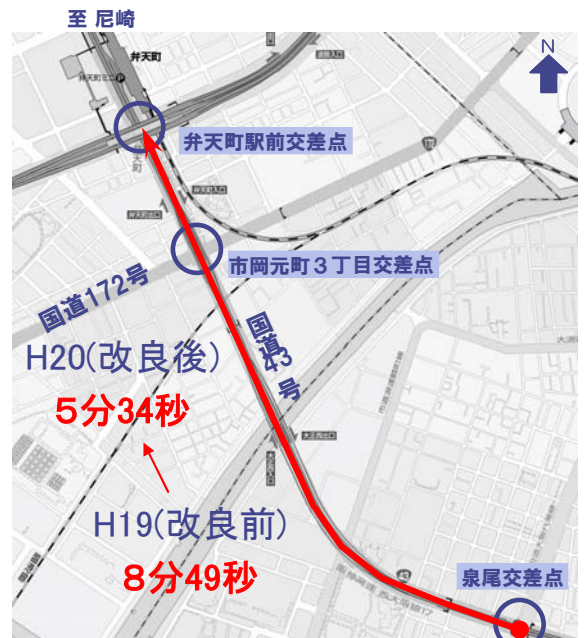
旅行時間の調査日時

- ・改良前 H19.11.27(火)~11.28(水)、12.5(水) 6:00 ~11:00
- ・改良後 H20.11.25(火)~11.27(木) 6:00 ~11:00



泉尾交差点→弁天町駅前交差点

※旅行時間の値は、改良前・後とも、3日間の平均値を示します。



至 天王寺

# 改良効果(騒音)

改良前、改良後の秋頃の調査データを比較すると

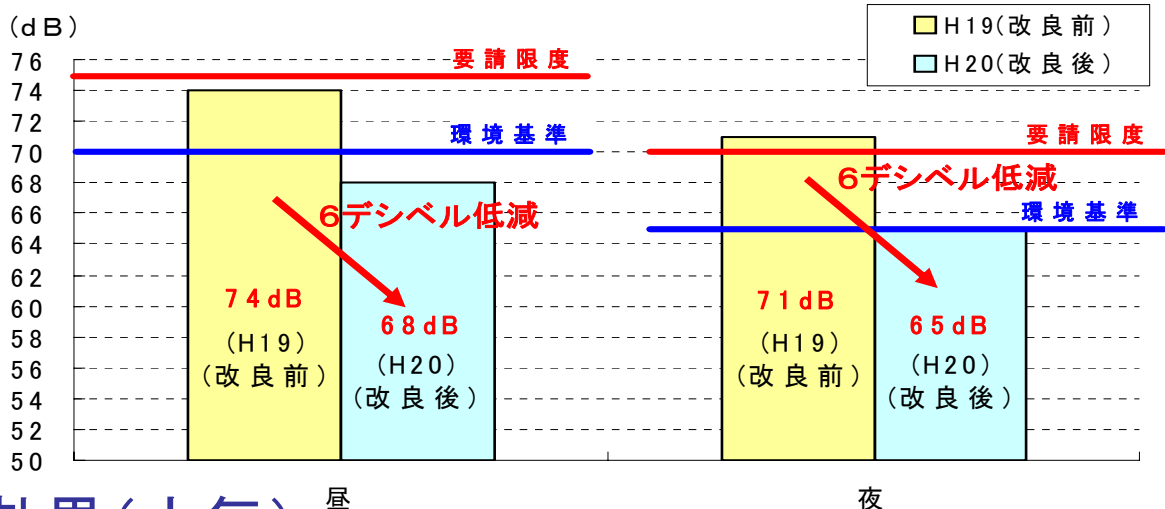
騒音は昼・夜ともに**6デシベル低減**し、**環境基準を満足**

※3デシベルの騒音低減は、交通量が半減したことに相当

騒音調査の調査日

- ・改良前 H19.11.1(火)
- ・改良後 H20.11.18(火)

	改良前騒音値 (H19)	改良後騒音値 (H20)	環境基準	要請限度
昼	74	68	70	75
夜	71	65	65	70



# 改良効果(大気)

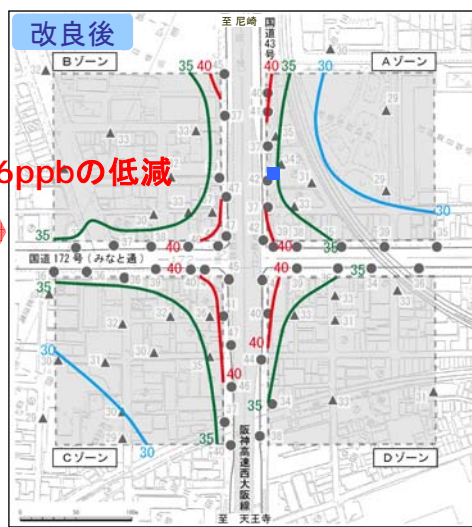
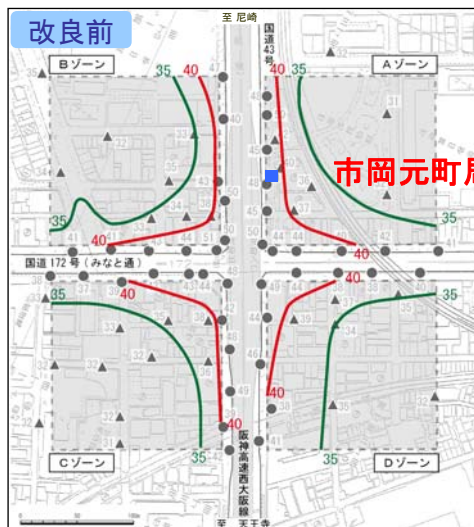
改良前、改良後の秋頃の調査データを比較すると

市岡元町3丁目交差点及びその周辺の  
大気汚染濃度(NO<sub>2</sub>)が**2~6ppb低減**

※低減濃度は、大型車交通量が1日で約2,000台減少したことに相当

調査日(改良前): H19.11.21(水)~2.19(水)

調査日(改良後): H20.11.18(火)~12.16(火)



- <調査地点>
- 歩道の横
  - ▲ 周辺地域
  - 市岡元町局

※NO<sub>2</sub>の値は簡易法による実測値です。 ※ppbはppmの1/1,000を示します。