



国土交通省近畿地方整備局

Kinki Regional Development Bureau

Ministry of Land, Infrastructure, Transport and Tourism

近畿地方整備局 淀川河川事務所 大阪国道事務所	配布日時	平成28年6月9日 14時00分
資料配布		

件名	<b>全国で唯一の回転式陸閘（防潮鉄扉） 沿川のまちを守ります！</b> ～淀川の洪水・高潮に備え、防潮鉄扉操作訓練を実施します～
----	--

概要	<p>○淀川本川には、30もの鉄道橋、道路橋が架かっており、うち14橋については高さが堤防より低くなっています。</p> <p>これら高さが不足している国道2号淀川大橋、国道43号伝法大橋、阪神なんば線淀川橋梁などの橋には、洪水、高潮等により沿川地域へ被害がでないよう不足した堤防の高さを補う<b>防潮鉄扉が設置され、沿川のまちを洪水から守っています。</b></p> <p>○台風期に備えて、<b>淀川・神崎川及び左門殿川にかかる防潮鉄扉が設置されている8橋の操作訓練及び交通規制訓練を実施します。</b></p> <ul style="list-style-type: none"><li>・国道2号、43号等の橋梁は、7月3日（日）夜間1時から2時まで全面通行止めを行ったうえで訓練を実施します。</li><li>みなさんのご理解・ご協力をお願いします。</li><li>・阪急神戸線、阪神なんば線は、同日の最終電車通過後に訓練を実施します。</li></ul> <p>○訓練実施機関数 28機関、人員約600人</p> <p>○当日の取材については、現場担当者の指示に従って下さい。</p>
----	---

取扱い	—
-----	---

配布場所	近畿建設記者クラブ 大阪府政記者クラブ 大手前記者クラブ 大阪市政記者クラブ 尼崎市政記者クラブ
------	--

問合せ先	<p>〈鉄扉操作訓練全般に関すること〉 淀川河川事務所 総括保全対策官 <small>ふかざわ</small> 深澤 洋二 （内線 308） 電話 072-843-2861（代表）</p> <p>〈交通規制に関すること〉 大阪国道事務所 総括保全対策官 <small>うえはら</small> 上原 秀樹 （内線 308） 電話 06-6932-1421（代表）</p>
------	---

## 平成28年度 淀川・神崎川及び左門殿川 防潮扉点検操作訓練

### 1. 目的

淀川本川には、30もの鉄道橋、道路橋がかかっており、うち14橋については高さが堤防より低くなっています（「別紙1」参照）。

これら高さが不足している国道2号淀川大橋、国道43号伝法大橋、阪神なんば線淀川橋梁などの橋には、洪水、高潮等により沿川地域へ被害がでないよう不足した堤防の高さを補う防潮鉄扉が設置され、沿川のまちを洪水から守っています（「別紙2」参照）。

今回、淀川・神崎川及び左門殿川にかかる防潮鉄扉が設置されている8橋（船溜の1箇所を含めた防潮鉄扉 17箇所（「別紙3」「別紙4」参照））の点検・操作訓練及び交通規制訓練を実施し、台風期を前に万全の体制を図るものです。

### 2. 訓練の概要

公道箇所の操作訓練スケジュール（予定）

日付	時間	内容	場所
平成28年7月2日（土）	22時30分	訓練本部開設	西淀川区役所
平成28年7月3日（日）	1時00分	交通規制開始 （全面通行止め）	国道2号淀川大橋 国道2号神崎大橋
	1時05分	防潮鉄扉閉鎖作業開始	国道2号左門橋
	1時30分	防潮鉄扉全開作業開始	国道43号伝法大橋
	2時00分	交通規制解除	大阪市道千船橋 大阪市道千北橋
	2時30分	訓練本部解散	西淀川区役所

【訓練本部】 大阪市西淀川区役所 4階まちづくり区民協働スペース  
大阪市西淀川区御幣島1-2-10

【操作訓練実施場所】（実施位置については「別紙3」、交通規制については「別紙4」を参照）

日 時：平成28年7月3日（日）1時から2時

場 所：国道2号 淀川大橋・神崎大橋・左門橋

国道43号 伝法大橋

大阪市道 千船橋・千北橋、大和田船溜

阪神電気鉄道 なんば線

阪急電鉄 神戸線

※阪神なんば線、阪急神戸線に設置している防潮鉄扉の操作訓練は、いずれも最終電車通過後に行います。

訓練は、7月3日（日）1時から2時まで全面通行止め（「別紙4」参照）にして実施します。

みなさんのご理解・ご協力をお願いします。

### 3. 関係機関

国土交通省近畿地方整備局・大阪府・大阪市・大阪府警・兵庫県・尼崎市・兵庫県警・阪神電気鉄道・阪急電鉄等（「別紙5」参照）

### 4. 訓練参加人数

約600人（水防団員を含む）

### 5. 取材方法

当日の取材は可能です。当日の取材対応は、22時30分より訓練本部（西淀川区役所）で、1時から2時は国道2号淀川大橋南詰（「別紙6」参照）で行います。

（取材における注意点）

- ・取材については訓練の支障とならないように現場担当者の指示に従って下さい。
- ・夜間のため、目につきやすい服装で、社名等が記載されている腕章等の着用をお願いします。
- ・各防潮鉄扉箇所には駐車場はありません。予めご了承下さい。

### 6. 防潮鉄扉操作訓練の中止

各関係機関が現地水防活動を必要とする場合（大雨警報、洪水警報等の警報発令時）には訓練を中止します。

決定時期は、訓練当日（7/2）21時を目処に決定します。

中止の確認については、「淀川河川事務所」ホームページ『新着情報』をご覧ください。

淀川河川事務所HP：<http://www.kkr.mlit.go.jp/yodogawa/index.php>

### 〈参 考〉

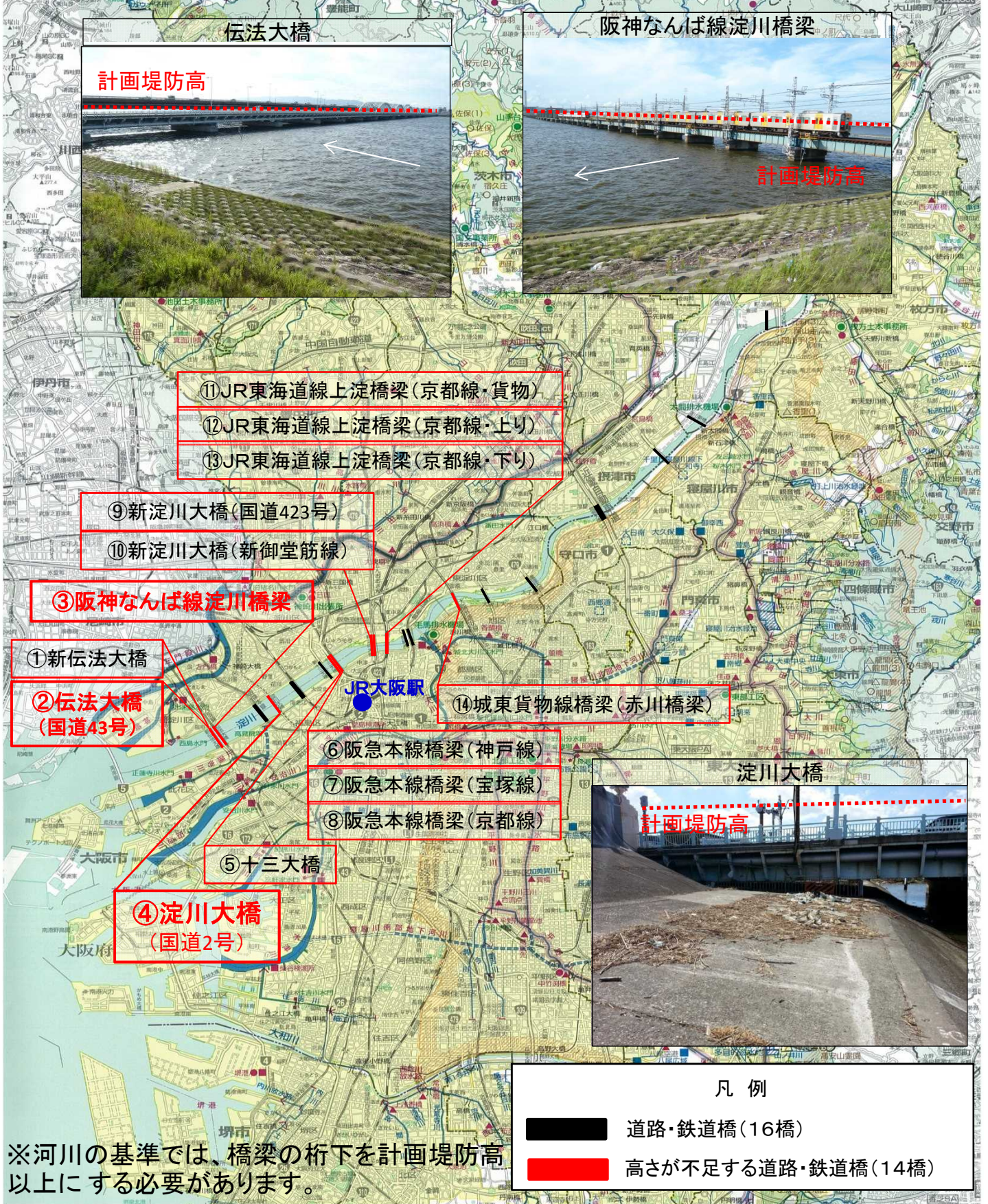
平成26年8月、台風11号の接近に伴い、高潮による浸水が予測されたことから、国道2号を通行止めし、淀川にかかる淀川大橋、神崎川にかかる神崎大橋、左門殿川にかかる左門橋の防潮扉（陸閘）を閉鎖しました（「別紙7」参照）。

機 関 及 び 訓 練 箇 所

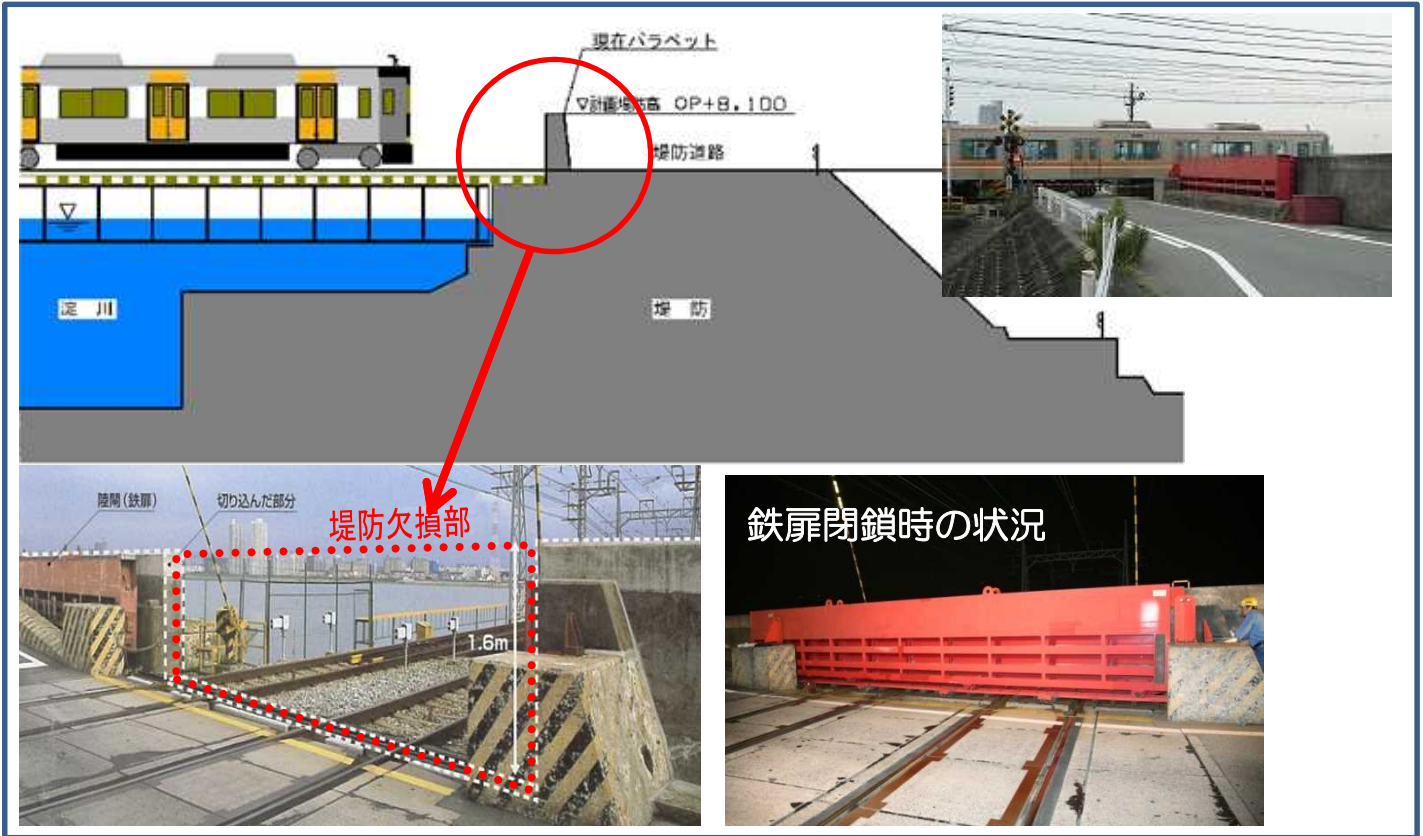
訓 練 箇 所		実 施 機 関	河 川 管 理 者	交 通 規 制	
路線名	位 置			道路・軌道管理者	所 轄 警 察 署
国 道 2 号	①淀川大橋 左岸	淀川左岸水防事務組合	近畿地方整備局長	近畿地方整備局長	福 島
	② " 右岸	淀川右岸水防事務組合	"	"	西淀川
	③神崎大橋 左岸	"	大 阪 府 知 事	"	"
	④ " 右岸	"	"	"	"
	⑤左門橋 左岸	"	"	"	"
	⑥ " 右岸	尼 崎 市	兵 庫 県 知 事	"	尼崎東
国 道 43号	⑦伝法大橋 左岸	淀川左岸水防事務組合	近畿地方整備局長	"	此 花
	⑧ " 右岸	淀川右岸水防事務組合	"	"	西淀川
市 道	⑨千船大橋 左岸	"	大 阪 府 知 事	大 阪 市 長	"
	⑩ " 右岸	"	"	"	"
	⑪千北橋 左岸	"	"	"	"
	⑫ " 右岸	"	"	"	"
	⑬大和田船溜	"	"	"	"
阪 急 神 戸 線	⑭神崎川 左岸	阪 急 電 鉄 淀川右岸水防事務組合	"	阪 急 電 鉄	淀 川
	⑮ " 右岸	"	"	"	豊中南
阪 神 な ん ば 線	⑯淀 川 左岸	阪 神 電 気 鉄 道	近畿地方整備局長	阪 神 電 気 鉄 道	此 花
	⑰ " 右岸	"	"	"	西淀川

(注) 位置は別紙 3 を参考のこと。

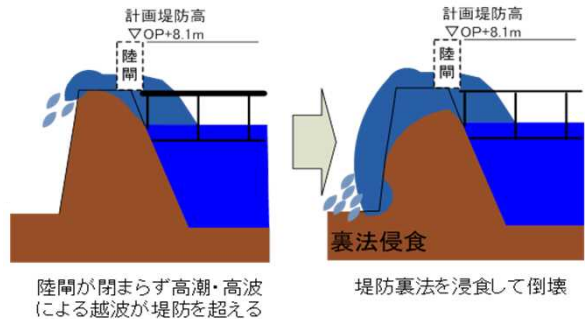
# 淀川における鉄道橋・道路橋



現在、堤防高さが欠損しているため、高潮時には防潮鉄扉を閉鎖して対応



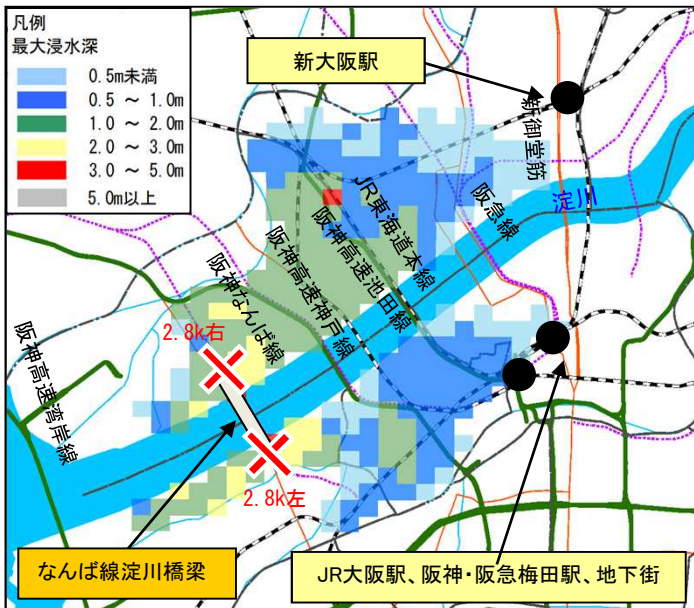
仮に、陸閘が閉鎖できずに高潮時の高波が阪神なんば線陸閘から越波を繰り返し、破堤に至る場合を想定



<高潮による破堤氾濫想定区域>

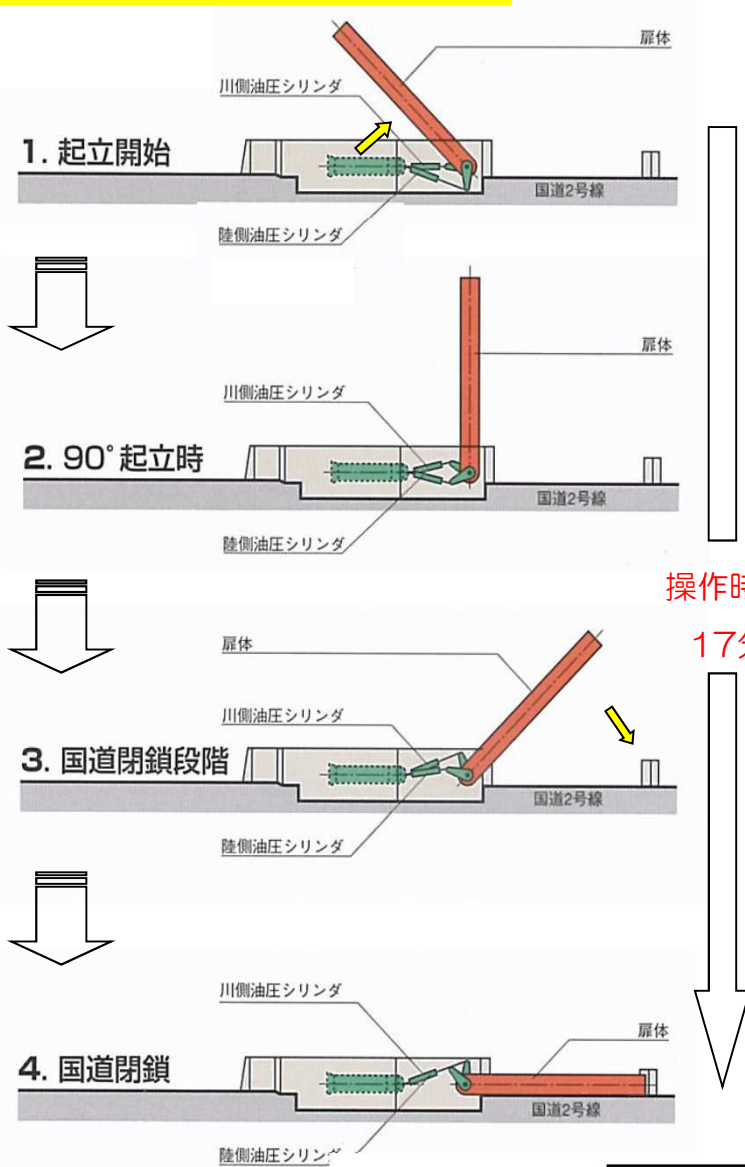
駅や学校等の重要施設の多くが浸水し、氾濫流が関西の中心地である梅田駅・JR大阪駅まで到達する可能性がある。その場合の想定被害額は、約2兆1900億円(試算)となり、経済的損失ははかり知れない。

※参考 高潮による破堤氾濫想定区域の解析条件  
 ・大阪湾の著名高潮のうち1950年ジェーン台風による実績潮位波形をモデルとし、1/200確率規模潮位(約1.35倍)に引き延ばして計算している。  
 ・破堤地点を阪神なんば線陸閘(2.8k右、2.8k左)としている。  
 ・想定被害額は、「治水経済調査マニュアル(案)(H17.7国土交通省河川局)」により算出。



# 回転式陸閘(防潮鉄扉)のしくみ

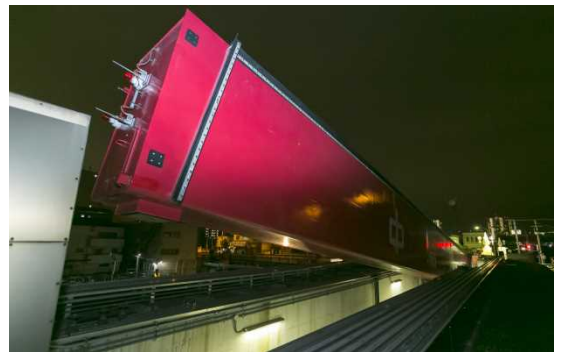
## ■ 扉体の動き (全開→全閉)



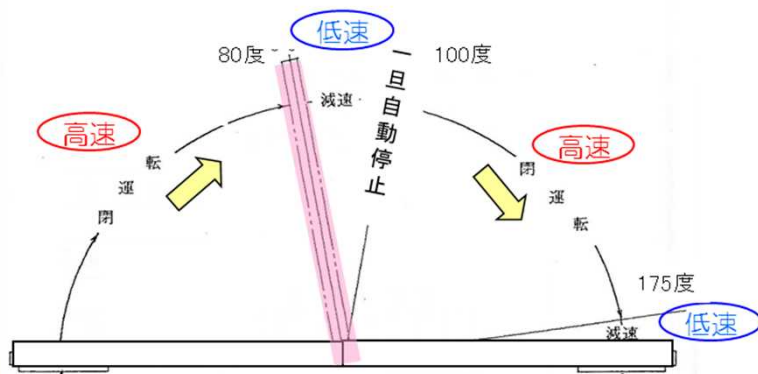
操作時間

17分

「陸閘」とは、鋼製のゲート等で堤防より低い部分を塞いで、暫定的に堤防の役割を果たすものです。国道2号淀川大橋に設置された陸閘では、全国で唯一の180°回転式のゲートを採用しています。

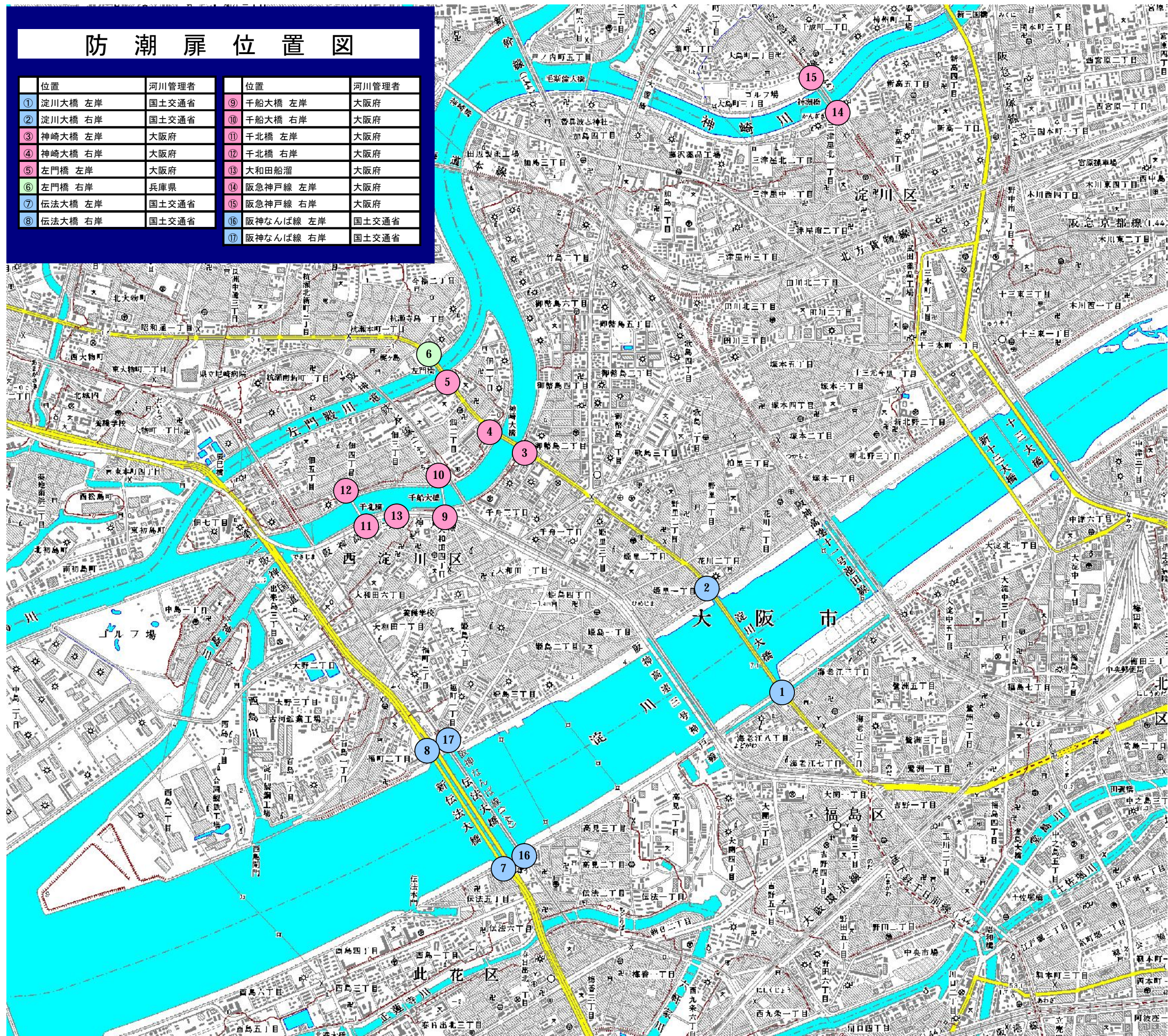


閉操作



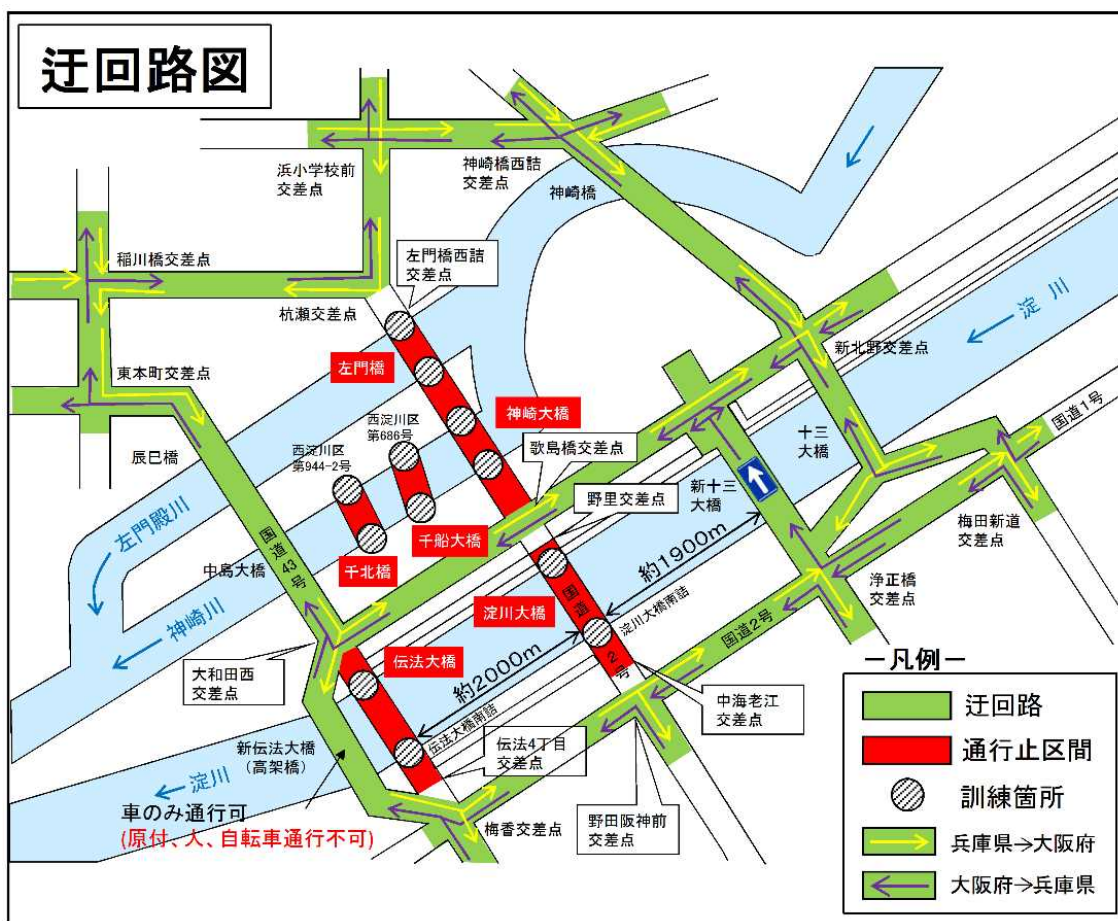
### 防潮扉位置図

位置	河川管理者	位置	河川管理者
① 淀川大橋 左岸	国土交通省	⑨ 千船大橋 左岸	大阪府
② 淀川大橋 右岸	国土交通省	⑩ 千船大橋 右岸	大阪府
③ 神崎大橋 左岸	大阪府	⑪ 千北橋 左岸	大阪府
④ 神崎大橋 右岸	大阪府	⑫ 千北橋 右岸	大阪府
⑤ 左門橋 左岸	大阪府	⑬ 大和田船溜	大阪府
⑥ 左門橋 右岸	兵庫県	⑭ 阪急神戸線 左岸	大阪府
⑦ 伝法大橋 左岸	国土交通省	⑮ 阪急神戸線 右岸	大阪府
⑧ 伝法大橋 右岸	国土交通省	⑯ 阪神なんば線 左岸	国土交通省
		⑰ 阪神なんば線 右岸	国土交通省





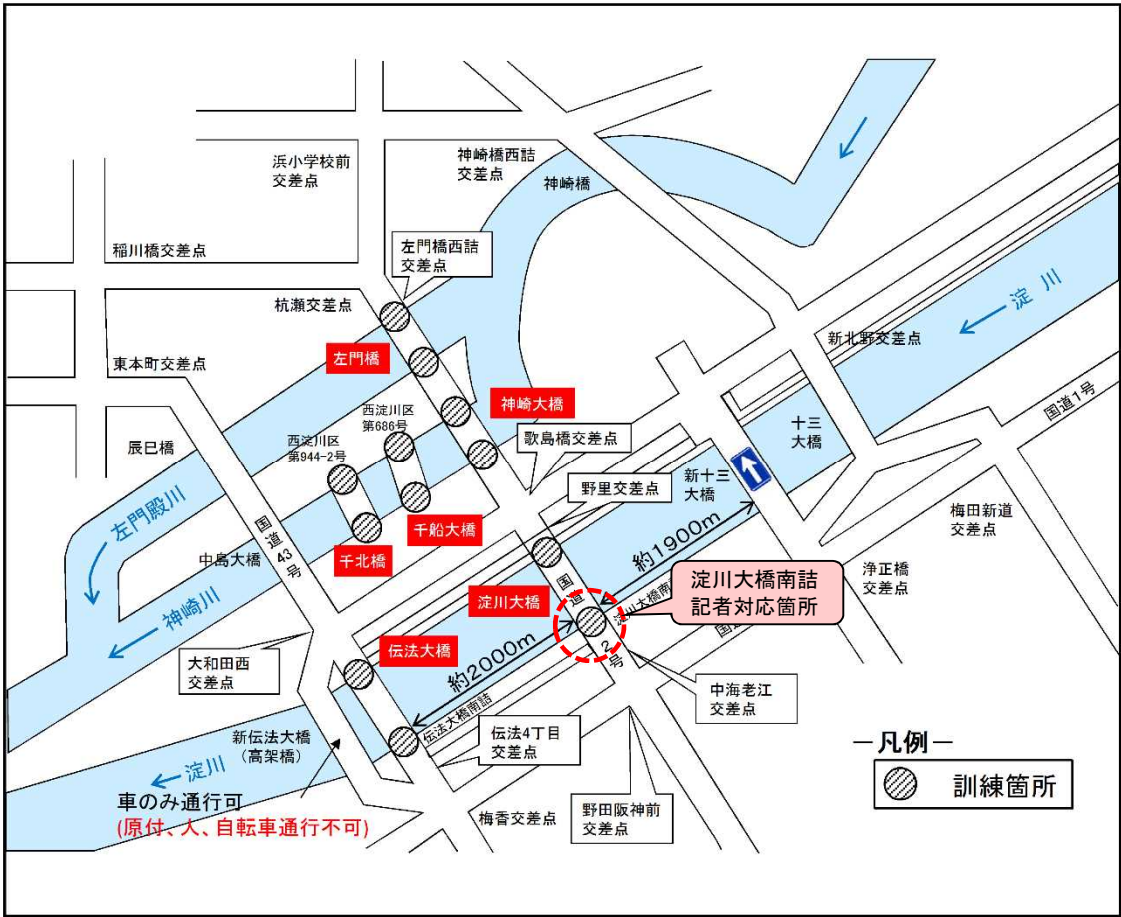
参考 十三大橋、新十三大橋、新伝法大橋（高架橋）は通行できます。  
 ※ 新伝法大橋は原付・自転車・歩行者通行禁止です。



7月3日（日）夜間1時～2時の通行止め区間及び迂回路

## 淀川・神崎川及び左門殿川 防潮扉点検操作訓練 連絡会

機 関 名
近畿地方整備局 淀川河川事務所
近畿地方整備局 大阪国道事務所
近畿地方整備局 兵庫国道事務所
大阪府 西大阪治水事務所
兵庫県 阪神南県民センター尼崎港管理事務所
大阪市 建設局 管理部工務課
大阪市 建設局 十三工営所
大阪市 建設局 海老江工営所
尼崎市 危機管理安全局 災害対策課
尼崎市 都市整備局 河港課
尼崎市 都市整備局 道路課
尼崎市 都市整備局 道路維持担当
尼崎市 消防局 消防防災課
大阪府警察本部 交通部交通規制課
大阪府警察本部 警備部警備課
大阪府西淀川警察署
大阪府福島警察署
大阪府此花警察署
大阪府淀川警察署
大阪府豊中南警察署
兵庫県警察本部 交通部交通規制課
兵庫県尼崎東警察署
淀川右岸水防事務組合
淀川左岸水防事務組合
阪神電気鉄道(株) 都市交通事業本部
阪急電鉄(株) 運輸部
大阪市消防局
西淀川区役所 危機管理・安全グループ

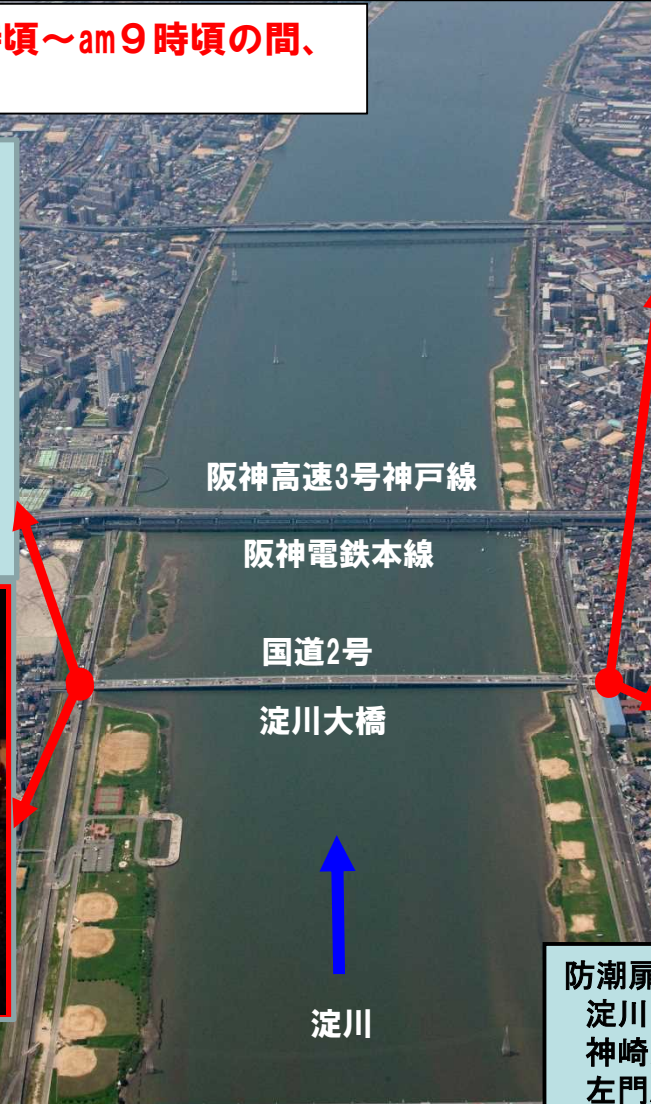


# 近年の防潮扉の閉鎖(平成26年8月 台風11号)

別紙 7

○ 台風11号の接近に伴い、高潮による浸水が予測されたことから、国道2号を通行止めし、淀川に架かる淀川大橋(国道2号)、神崎川に架かる神崎大橋(国道2号)、左門殿川に架かる左門橋(国道2号)の防潮扉(陸閘・鉄扉)を平成26年8月10日3時頃に閉鎖しました。

平成26年8月10日(日) am3時頃～am9時頃の間、防潮扉を閉鎖。



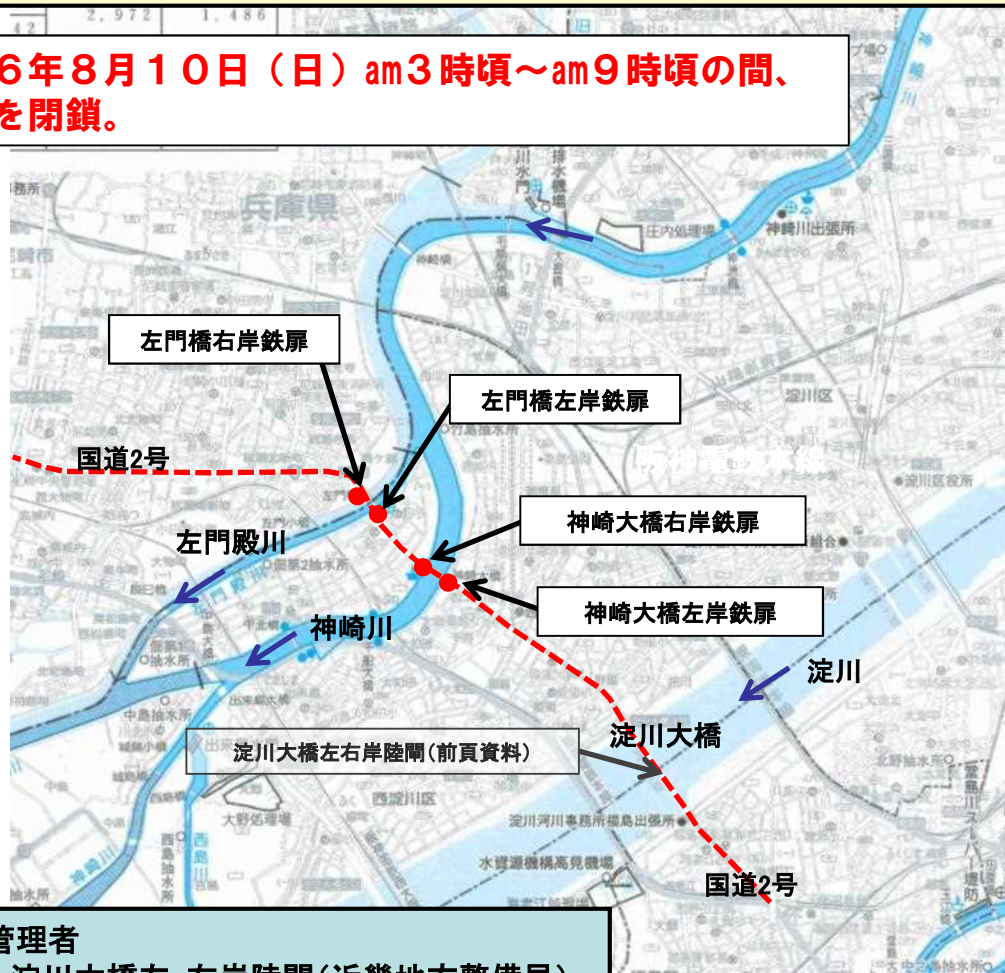
防潮扉管理者  
淀川： 淀川大橋左・右岸陸閘(近畿地方整備局)  
神崎川： 神崎大橋左・右岸鉄扉(大阪府)  
左門殿川： 左門橋左岸鉄扉(大阪府)  
： 左門橋右岸鉄扉(兵庫県)

# 近年の防潮扉の閉鎖(平成26年8月 台風11号)

別紙 7

○ 台風11号の接近に伴い、高潮による浸水が予測されたことから、国道2号を通行止めし、淀川に架かる淀川大橋(国道2号)、神崎川に架かる神崎大橋(国道2号)、左門殿川に架かる左門橋(国道2号)の防潮扉(陸閘・鉄扉)を平成26年8月10日3時頃に閉鎖しました。

平成26年8月10日(日) am3時頃～am9時頃の間、  
防潮扉を閉鎖。



## 防潮扉管理者

- 淀川： 淀川大橋左・右岸陸閘(近畿地方整備局)
- 神崎川： 神崎大橋左・右岸鉄扉(大阪府)
- 左門殿川： 左門橋左岸鉄扉(大阪府)
- ： 左門橋右岸鉄扉(兵庫県)

左門橋左岸鉄扉閉鎖中の状況



10日2時40分頃撮影

左門橋左岸鉄扉閉鎖後の状況



10日2時50分頃撮影