



国土交通省近畿地方整備局

Kinki Regional Development Bureau

Ministry of Land, Infrastructure, Transport and Tourism

近畿地方整備局 淀川河川事務所 大阪国道事務所	配布日時	令和 元年 6 月 1 0 日 1 4 時 0 0 分
資 料 配 布		

件 名	昨年台風から大阪市内等を守った ぼうちようてっぴ 防潮鉄扉を閉鎖する訓練を行います ～ 7 月 7 日 淀川・神崎川及び左門殿川防潮扉点検操作訓練～
-----	---------------------------------------------------------------------------------------------------

概 要	<p>平成30年度、淀川に設置している防潮鉄扉により大阪市内等を浸水から守ることができました。大阪府、兵庫県等28機関は連携して、台風期に備えて、淀川・神崎川及び左門殿川にかかる防潮鉄扉8橋の操作訓練及び交通規制訓練を下記のとおり実施します。</p> <ul style="list-style-type: none">●日時：令和元年7月7日（日）午前1時～午前2時●場所：国道2号淀川大橋、国道43号伝法大橋、阪神なんば線 淀川橋梁 他5橋●訓練実施機関数：28機関、人員約600人●主催：淀川・神崎川及び左門殿川防潮扉点検操作訓練連絡会 <p>淀川の防潮鉄扉は、堤防より高さが低くなっている国道2号淀川大橋、国道43号伝法大橋、阪神なんば線淀川橋梁などの橋について、洪水・高潮等により沿川地域へ被害がでないよう不足した堤防の高さを補う施設です。</p> <p>※防潮鉄扉を閉鎖する訓練は毎年実施しています。 （平成30年度の訓練は大雨のため中止）</p> <p>※当日、上記日時に国道2号、国道43号等の橋梁について、全面通行止めを行った上で訓練を実施します。 皆様のご理解・ご協力をお願いします。</p> <p>※当日の取材については、国道2号淀川大橋南詰でお願いします。 詳細は別紙のとおりで、現場担当者の指示に従って下さい。</p>
-----	-----------------------------------------------------------------------------------------------------------------------------------------------------------------------------------------------------------------------------------------------------------------------------------------------------------------------------------------------------------------------------------------------------------------------------------------------------------------------------------------------------------------------------------------------------------------------------------------------------------------------------------------------------------------

取 扱 い	—
-------	---

配 布 場 所 (同時資料提供)	近畿建設記者クラブ 大阪府政記者会 大手前記者クラブ 大阪市政記者クラブ 尼崎市政記者クラブ
---------------------	---------------------------------------------------

問 合 せ 先	<p>〈鉄扉操作訓練全般に関すること〉 淀川河川事務所 総括保全対策官 ^{かりや} 刘谷 尚夫 (内線 308) 電話 072-843-2861 (代表)</p> <p>〈交通規制に関すること〉 大阪国道事務所 副 所 長 ^{にしの} 西野 直均 (内線 204) 管理第二課長 ^{ささき} 佐々木 知之 (内線 441) 電話 06-6932-1421 (代表)</p>
---------	-------------------------------------------------------------------------------------------------------------------------------------------------------------------------------------------------------------------------------------------

令和元年度 淀川・神崎川及び左門殿川 防潮扉点検操作訓練

1. 目的

国道2号淀川大橋、国道43号伝法大橋、阪神なんば線淀川橋梁などは車両等が通行する橋面の高さが堤防より低く、堤防が欠損した状態となっています。

そのため、洪水・高潮等により沿川地域へ浸水被害がでないよう不足した堤防の高さを補う防潮鉄扉を設置し、沿川地域を洪水の被害から守っています（「別紙1、2」参照）。

今回、淀川・神崎川及び左門殿川にかかる防潮鉄扉が設置されている8橋（船溜の1箇所を含めた防潮鉄扉17箇所（「別紙3」、「別紙4」参照））の点検・操作訓練及び交通規制訓練を実施し、台風期を前に万全の体制を図るものです。

2. 訓練の概要

公道箇所の操作訓練スケジュール（予定）

日付	時間	内容	場所
令和 元年7月6日（土）	22時30分	訓練本部開設	西淀川区役所
令和 元年7月7日（日）	1時00分	交通規制開始 （全面通行止め）	国道2号淀川大橋 国道2号神崎大橋
	1時05分	防潮鉄扉閉鎖作業開始	国道2号左門橋
	1時30分	防潮鉄扉全開作業開始	国道43号伝法大橋
	2時00分	交通規制解除	大阪市道千船橋 大阪市道千北橋
	2時30分	訓練本部解散	西淀川区役所

【訓練本部】 大阪市西淀川区役所 4階まちづくり区民協働スペース
大阪市西淀川区御幣島1-2-10

【操作訓練実施場所】（実施位置については「別紙3」、交通規制については「別紙4」を参照）

日 時：令和 元年7月7日（日）1時から2時

場 所：国道2号 淀川大橋・神崎大橋・左門橋

国道43号 伝法大橋

大阪市道 千船橋・千北橋、大和田船溜

阪神電気鉄道 なんば線

阪急電鉄 神戸線

※阪神なんば線、阪急神戸線に設置している防潮鉄扉の操作訓練は、いずれも最終電車通過後に行います。

訓練は、7月7日（日）1時から2時まで全面通行止め（「別紙4」参照）にして実施します。

皆様のご理解・ご協力をお願いします。

3. 関係機関

国土交通省近畿地方整備局・大阪府・大阪市・大阪府警・兵庫県・尼崎市・兵庫県警・阪神電

気鉄道・阪急電鉄等（「別紙5」参照）

4. 訓練参加人数

約600人（水防団員を含む）

5. 取材方法

当日の取材は可能です。当日の取材対応は、22時30分より訓練本部（西淀川区役所）で、1時から2時は国道2号淀川大橋南詰（「別紙6」参照）で行います。

（取材における注意点）

- ・取材については訓練の支障とならないように現場担当者の指示に従って下さい。
- ・夜間のため、目につきやすい服装で、社名等が記載されている腕章等の着用をお願いします。
- ・各防潮鉄扉箇所には駐車場はありません。予めご了承下さい。

6. 防潮鉄扉操作訓練の中止

各関係機関が現地水防活動を必要とする場合（大雨警報、洪水警報等の警報発令時）には訓練を中止します。

決定時期は、訓練当日（7/6）21時を目処に決定します。

中止の確認については、「淀川河川事務所」ホームページ『新着情報』をご覧ください。

淀川河川事務所HP：<http://www.kkr.mlit.go.jp/yodogawa/index.php>

7. 防潮鉄扉操作訓練の様子

平成29年度に実施された訓練の様子は、「淀川河川事務所」ホームページ『関連リンク』内の下記ページからご覧いただけます。

淀川河川事務所 YouTube：<https://youtu.be/4XpC0A34ATU>

（参 考）

平成30年度の「防潮扉点検操作訓練」は、近畿地方に停滞する梅雨前線による大雨の影響のため、昭和52年度の訓練開始以来はじめての中止となりました。

また、昨年度の台風21号による高潮は、第二室戸台風（昭和36年）を越える規模となり、淀川本川の3橋（国道2号淀川大橋、国道43号伝法大橋、阪神なんば線淀川橋梁）の防潮鉄扉（陸閘）を閉鎖するのは、1979年（昭和54年）9月以来、39年ぶりとなりました。淀川大橋では、高潮による水位が堤防高を約21cm超過したものの防潮鉄扉（陸閘）の閉鎖により浸水を回避しました。（「別紙7」参照）

なお、台風21号による淀川の水位上昇や防潮鉄扉（陸閘）の操作・効果についてとりまとめた動画を下記ページからご覧いただけます。

淀川河川事務所 YouTube：https://www.youtube.com/watch?v=2TG4_7-40Eo

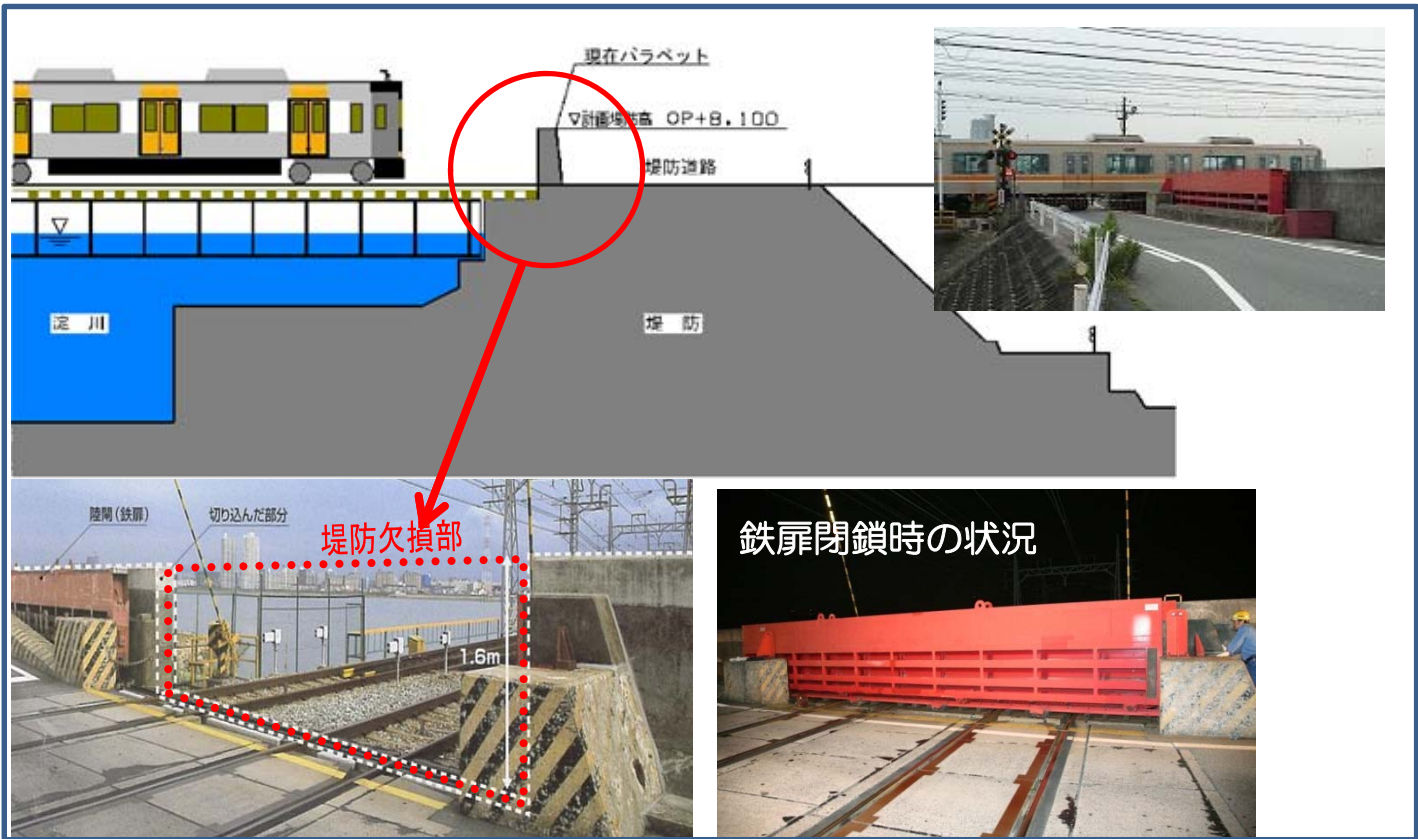
機 関 及 び 訓 練 箇 所

訓 練 箇 所		実 施 機 関	河 川 管 理 者	交 通 規 制	
路線名	位 置			道路・軌道管理者	所 轄 警 察 署
国 道 2 号	①淀川大橋 左岸	淀川左岸水防事務組合	近畿地方整備局長	近畿地方整備局長	福 島
	② " 右岸	淀川右岸水防事務組合	"	"	西淀川
	③神崎大橋 左岸	"	大 阪 府 知 事	"	"
	④ " 右岸	"	"	"	"
	⑤左門橋 左岸	"	"	"	"
	⑥ " 右岸	尼 崎 市	兵 庫 県 知 事	"	尼崎東
国 道 43号	⑦伝法大橋 左岸	淀川左岸水防事務組合	近畿地方整備局長	"	此 花
	⑧ " 右岸	淀川右岸水防事務組合	"	"	西淀川
市 道	⑨千船大橋 左岸	"	大 阪 府 知 事	大 阪 市 長	"
	⑩ " 右岸	"	"	"	"
	⑪千北橋 左岸	"	"	"	"
	⑫ " 右岸	"	"	"	"
	⑬大和田船溜	"	"	"	"
阪 急 神 戸 線	⑭神崎川 左岸	阪 急 電 鉄 淀川右岸水防事務組合	"	阪 急 電 鉄	淀 川
	⑮ " 右岸	"	"	"	豊中南
阪 神 な ん ば 線	⑯淀 川 左岸	阪 神 電 鉄	近畿地方整備局長	阪 神 電 鉄	此 花
	⑰ " 右岸	"	"	"	西淀川

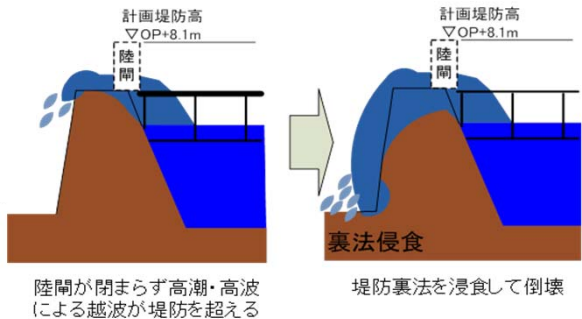
(注) 訓練箇所の位置は「別紙 3」を参照。

堤防高さが欠損しているため、
高潮時には防波鉄扉を閉鎖して対応

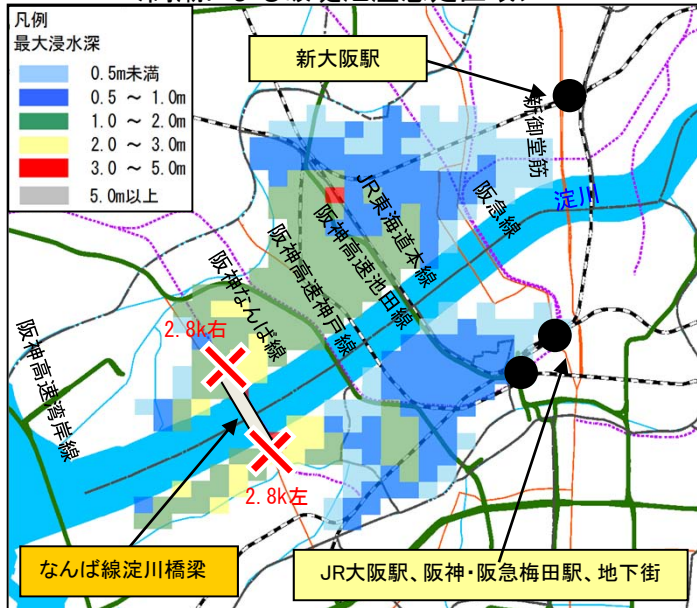
別紙1



仮に、陸間が閉鎖できずに高潮時の高波が
阪神なんば線陸間から越波を繰り返し、破堤
に至った場合の想定



<高潮による破堤氾濫想定区域>

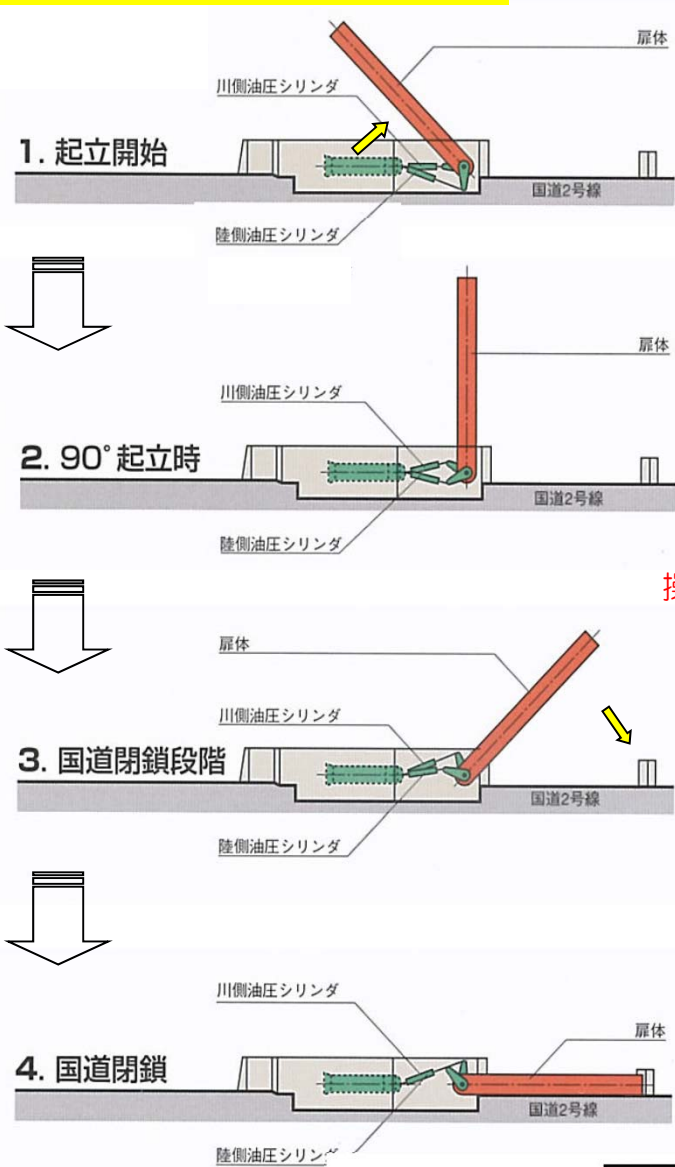


駅や学校等の重要施設の多くが浸水し、
氾濫流が関西の中心地である梅田駅・JR大阪駅まで
到達する可能性がある。
その場合の想定被害額は、約2兆1900億円(試算)とな
り、経済的損失ははかり知れない。

※参考 高潮による破堤氾濫想定区域の解析条件
・大阪湾の著名高潮のうち1950年ジェーン台風による
実績潮位波形をモデルとし、1/200確率規模潮位(約
1.35倍)に引き延ばして計算している。
・破堤地点を阪神なんば線陸間(2.8k右、2.8k左)として
いる。
・想定被害額は、「治水経済調査マニュアル(案)
(H17.7国土交通省河川局)」により算出。

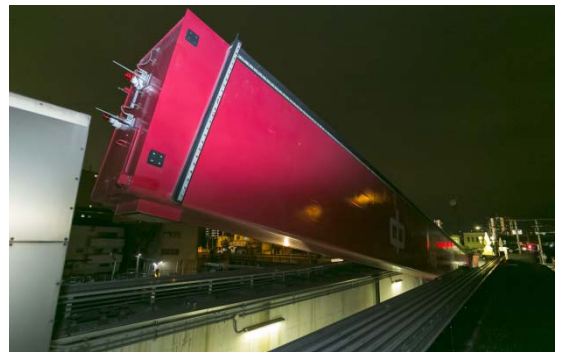
回転式陸閘(防潮鉄扉)のしくみ

■ 扉体の動き (全開→全閉)

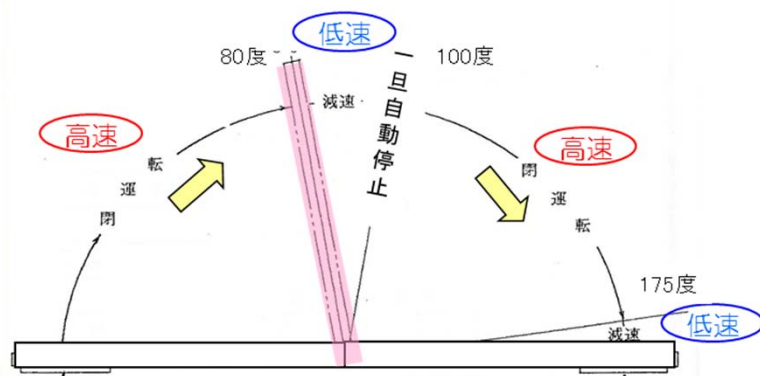


操作時間
17分

「陸閘」とは、鋼製のゲート等で堤防より低い部分を塞いで、暫定的に堤防の役割を果たすものです。国道2号淀川大橋に設置された陸閘では、全国で唯一の180°回転式のゲートを採用しています。

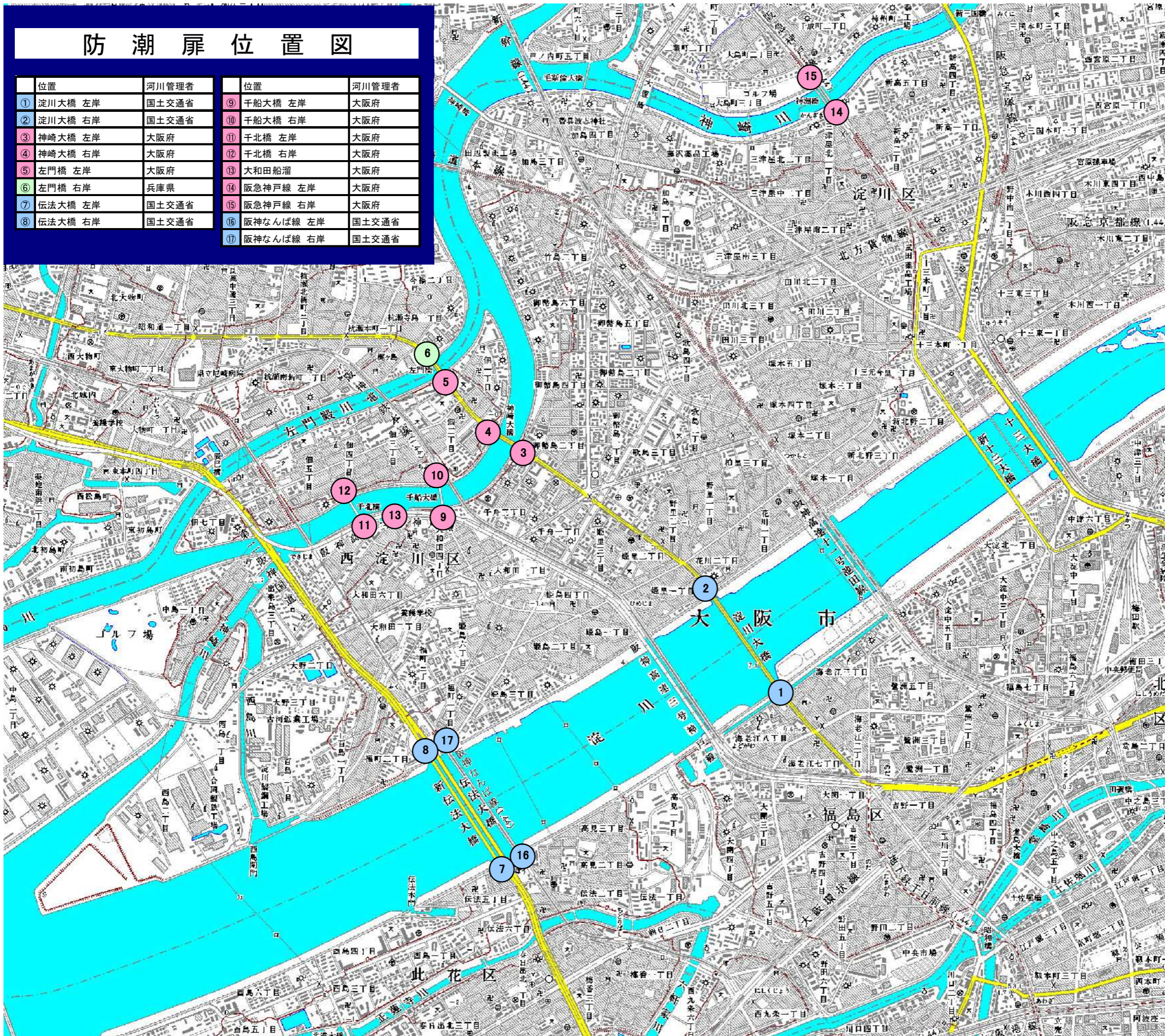


閉操作

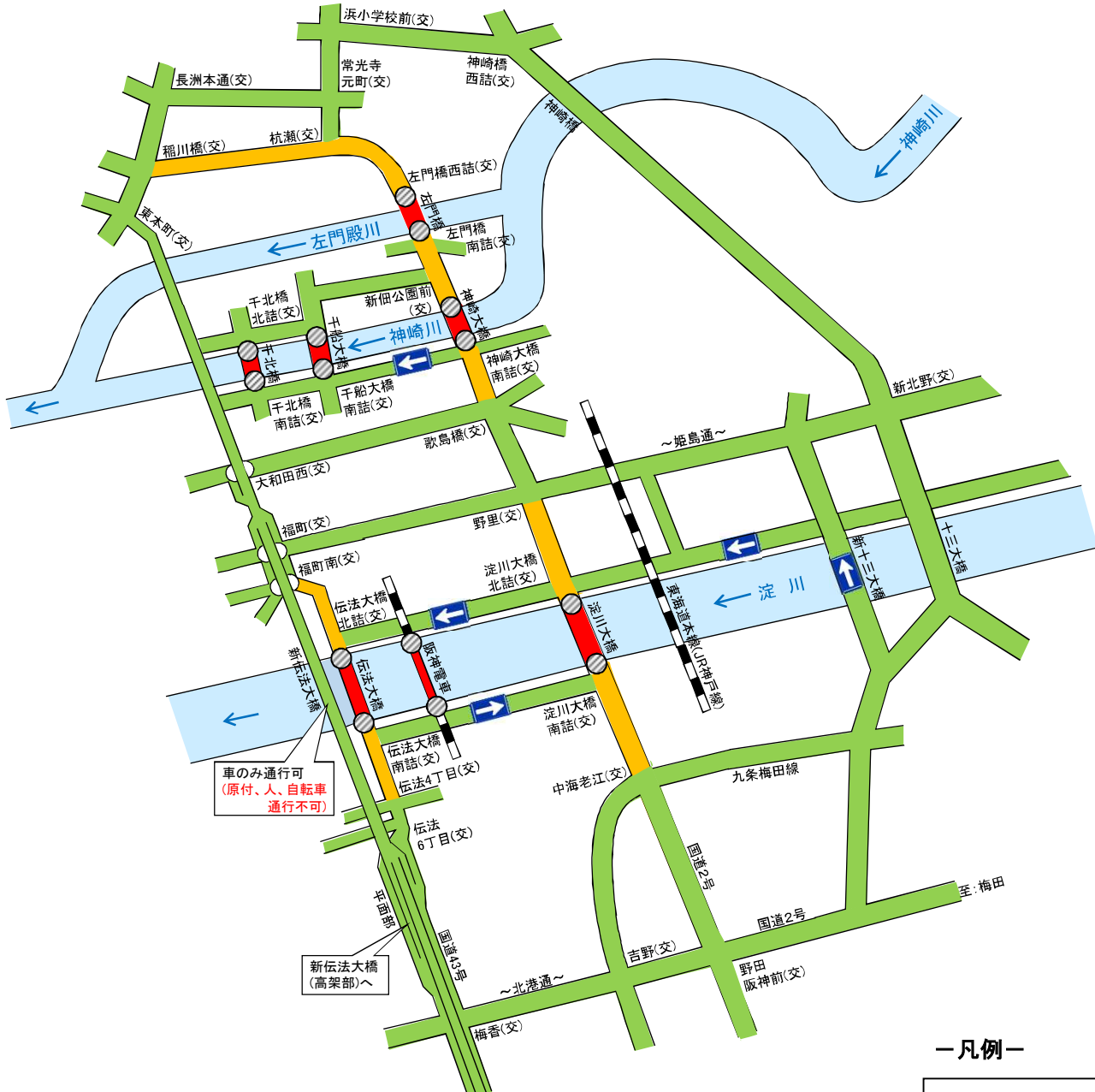


防潮扉位置図

位置	河川管理者	位置	河川管理者
① 淀川大橋 左岸	国土交通省	⑨ 千船大橋 左岸	大阪府
② 淀川大橋 右岸	国土交通省	⑩ 千船大橋 右岸	大阪府
③ 神崎大橋 左岸	大阪府	⑪ 千北橋 左岸	大阪府
④ 神崎大橋 右岸	大阪府	⑫ 千北橋 右岸	大阪府
⑤ 左門橋 左岸	大阪府	⑬ 大和田船溜	大阪府
⑥ 左門橋 右岸	兵庫県	⑭ 阪急神戸線 左岸	大阪府
⑦ 伝法大橋 左岸	国土交通省	⑮ 阪急神戸線 右岸	大阪府
⑧ 伝法大橋 右岸	国土交通省	⑯ 阪神なんば線 左岸	国土交通省
		⑰ 阪神なんば線 右岸	国土交通省



7月7日(日)夜間1時頃～2時頃の通行止め区間及び迂回路

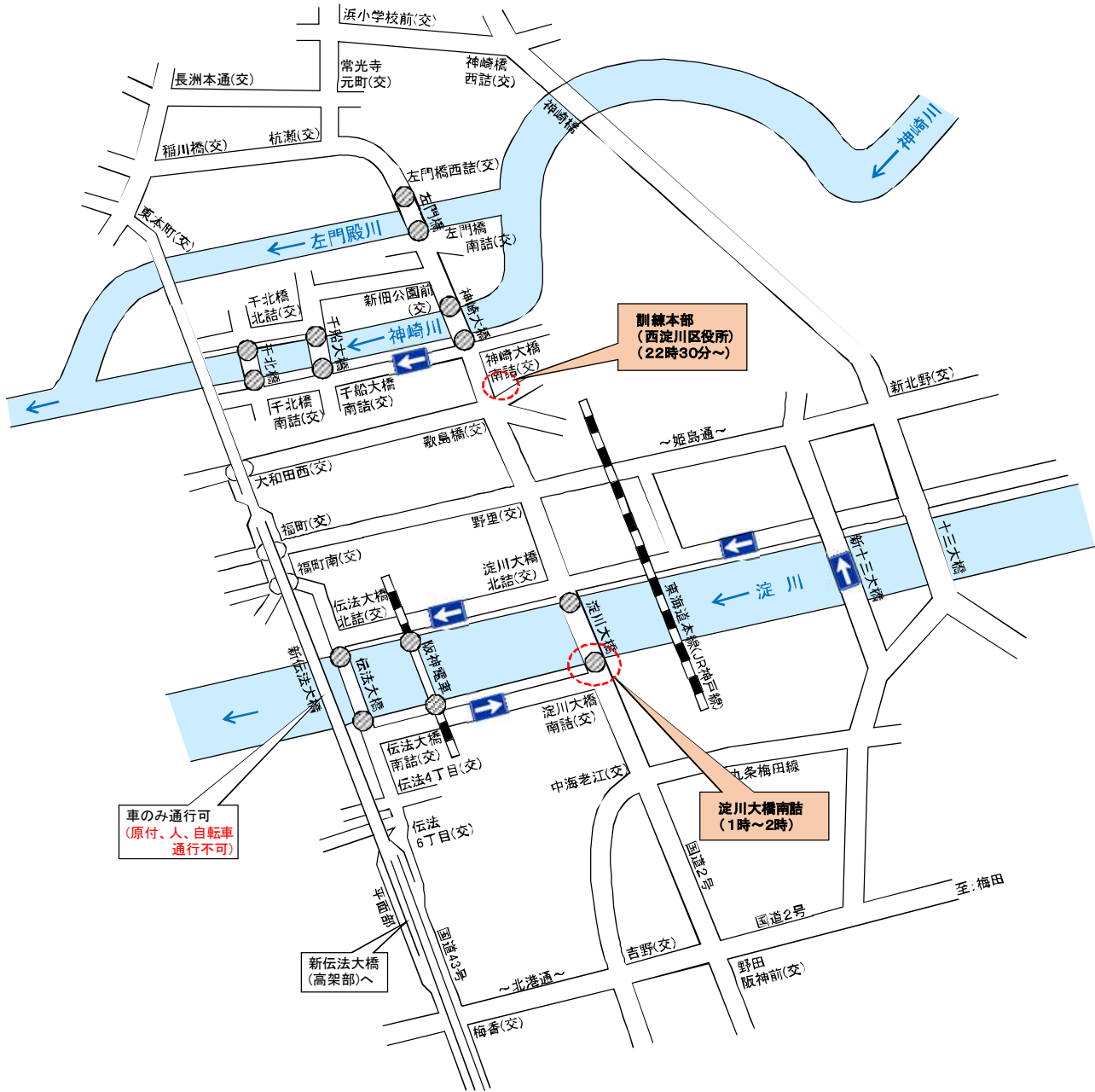


参考 十三大橋、新十三大橋、新伝法大橋(高架橋)は通行できます。
 ※ 新伝法大橋は原付・自転車・歩行者通行禁止です。

淀川・神崎川及び左門殿川 防潮扉点検操作訓練 連絡会

機 関 名
近畿地方整備局 淀川河川事務所
近畿地方整備局 大阪国道事務所
近畿地方整備局 兵庫国道事務所
大阪府 西大阪治水事務所
兵庫県 阪神南県民センター尼崎港管理事務所
大阪市 建設局 企画部工務課
大阪市 建設局 野田工営所
大阪市 建設局 十三工営所
尼崎市 危機管理安全局 災害対策課
尼崎市 都市整備局 河港課
尼崎市 都市整備局 道路課
尼崎市 都市整備局 道路維持担当
尼崎市 消防局 消防防災課
大阪府警察本部 交通部交通規制課
大阪府警察本部 警備部警備課
大阪府西淀川警察署
大阪府福島警察署
大阪府此花警察署
大阪府淀川警察署
大阪府豊中南警察署
兵庫県警察本部 交通部交通規制課
兵庫県尼崎東警察署
淀川右岸水防事務組合
淀川左岸水防事務組合
阪神電気鉄道(株) 都市交通事業本部
阪急電鉄(株) 運輸部
大阪市消防局 警防部警防課
西淀川区役所 地域支援課 安全まちづくり担当

記者対応箇所図



※各防潮鉄扉箇所には駐車場はありません。予めご了承下さい。

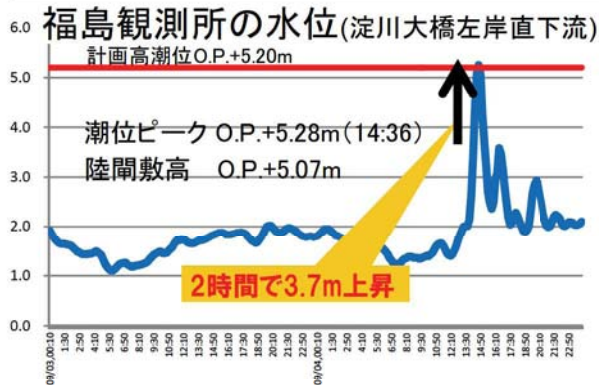
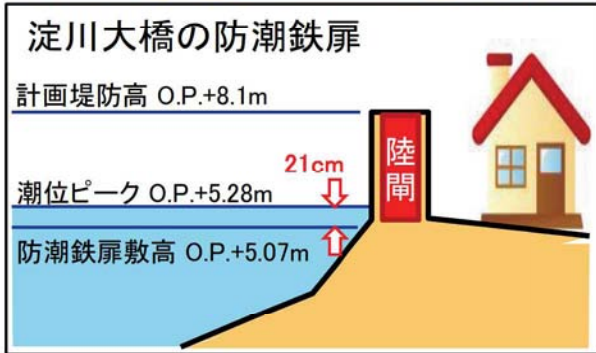
河川管理施設の効果(淀川 防潮鉄扉(陸閘))

○ 淀川では、高潮による浸水が予想されたことから、国道2号淀川大橋、国道43号伝法大橋、阪神なんば線淀川橋梁の防潮鉄扉(陸閘)を閉鎖。

* 台風21号による高潮は第二室戸台風(昭和36年)を越える規模となり、淀川本川の3つの防潮扉(陸閘)の閉鎖は、1979年(昭和54年)9月以来の39年ぶり。

○ 淀川大橋では、高潮による水位が堤防高を約21cm*超過したものの、防潮鉄扉(陸閘)の閉鎖により浸水を回避。

○ 阪神なんば線淀川橋梁では、橋桁を越波するまで潮位が上昇。 * 21cm = ピーク時の潮位 5.28m - 防潮鉄扉(陸閘)の敷高 5.07m



時刻	淀川大橋防潮鉄扉の操作
12:30	通行止め(国道2号)
12:35	鉄扉閉鎖開始
13:00	鉄扉閉鎖完了
18:00	鉄扉開放完了
18:30	通行止め解除(国道2号)

閉鎖の準備



閉鎖中



閉鎖完了

