

# 第2回大阪地区渋滞対策協議会

【主要渋滞箇所モニタリング・対策効果検証】

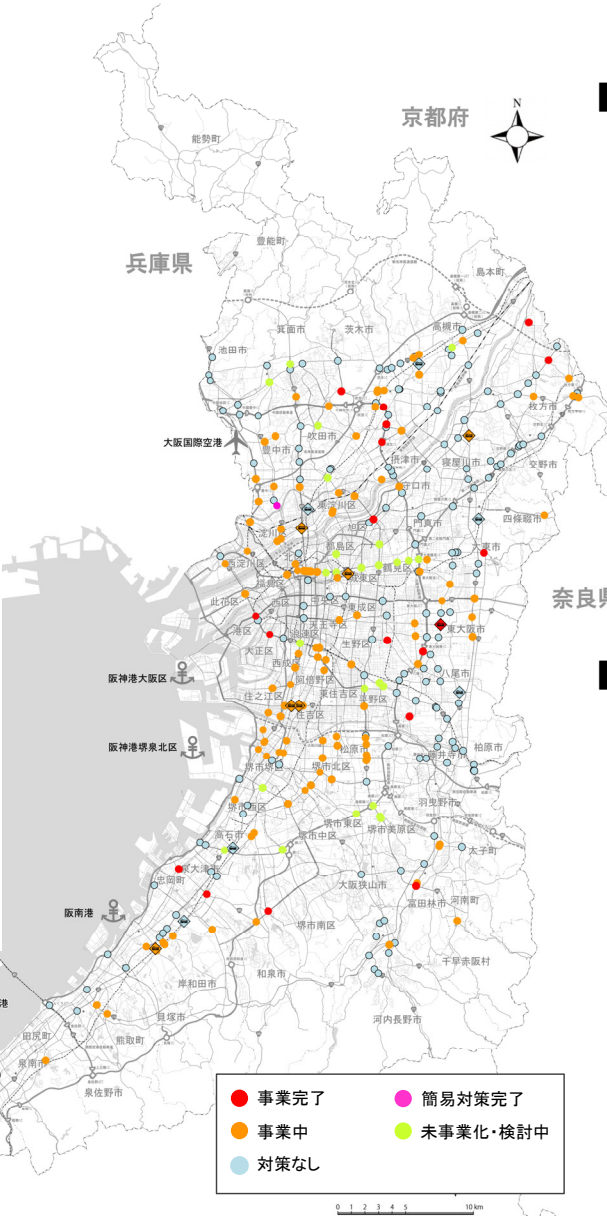
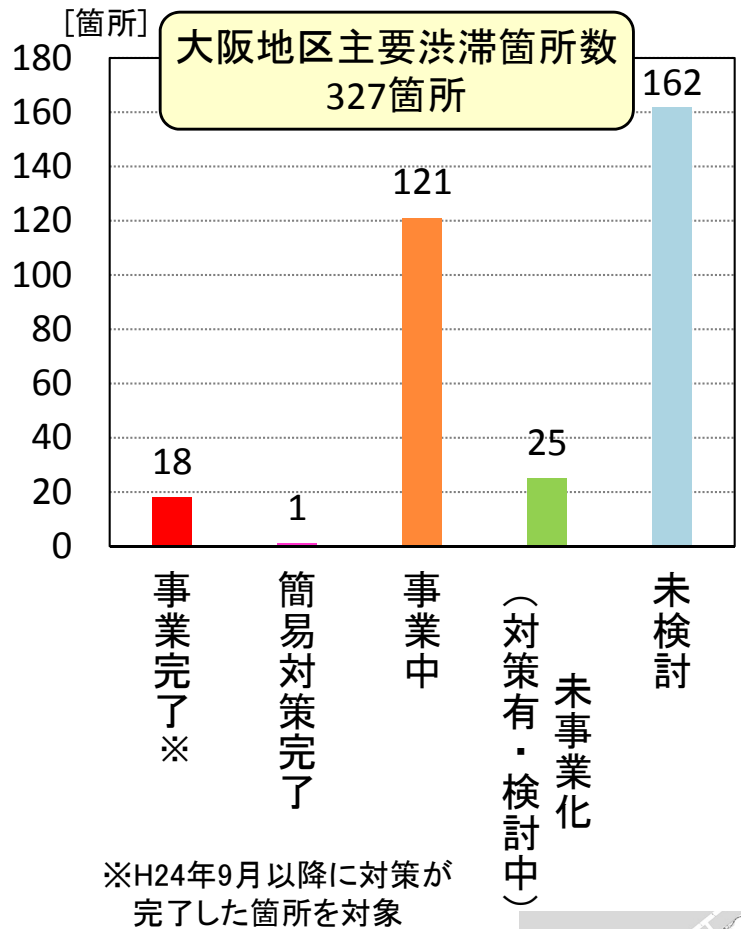
---

平成27年8月27日

# 1.主要渋滞箇所のモニタリング[対策進捗]

## 主要渋滞箇所の渋滞を解消・緩和する見込みの対策実施状況

➤主要渋滞箇所のうち、18箇所では渋滞解消・緩和が見込まれる事業が完了、1箇所では区画線見直しによる簡易対策が完了  
 ➤そのほか、事業中121箇所など対策を推進中



**■事業完了箇所(みのり橋南交差点)**  
 左折車線増設[H25年2月完了]  
 3車線(左+直+直) → 4車線(左+左+直+直)



最大渋滞長: 1,250m  
[平成25年2月14日(木)]



最大渋滞長: 300m  
[平成26年3月11日(火)]

**■事業完了箇所(京阪本通1交差点)**  
 右折レーン延伸、進行方向別通行区分の見直し[H26年2月完了]  
 4車線(左直+直+右+右) → 4車線(左+直+直+右)



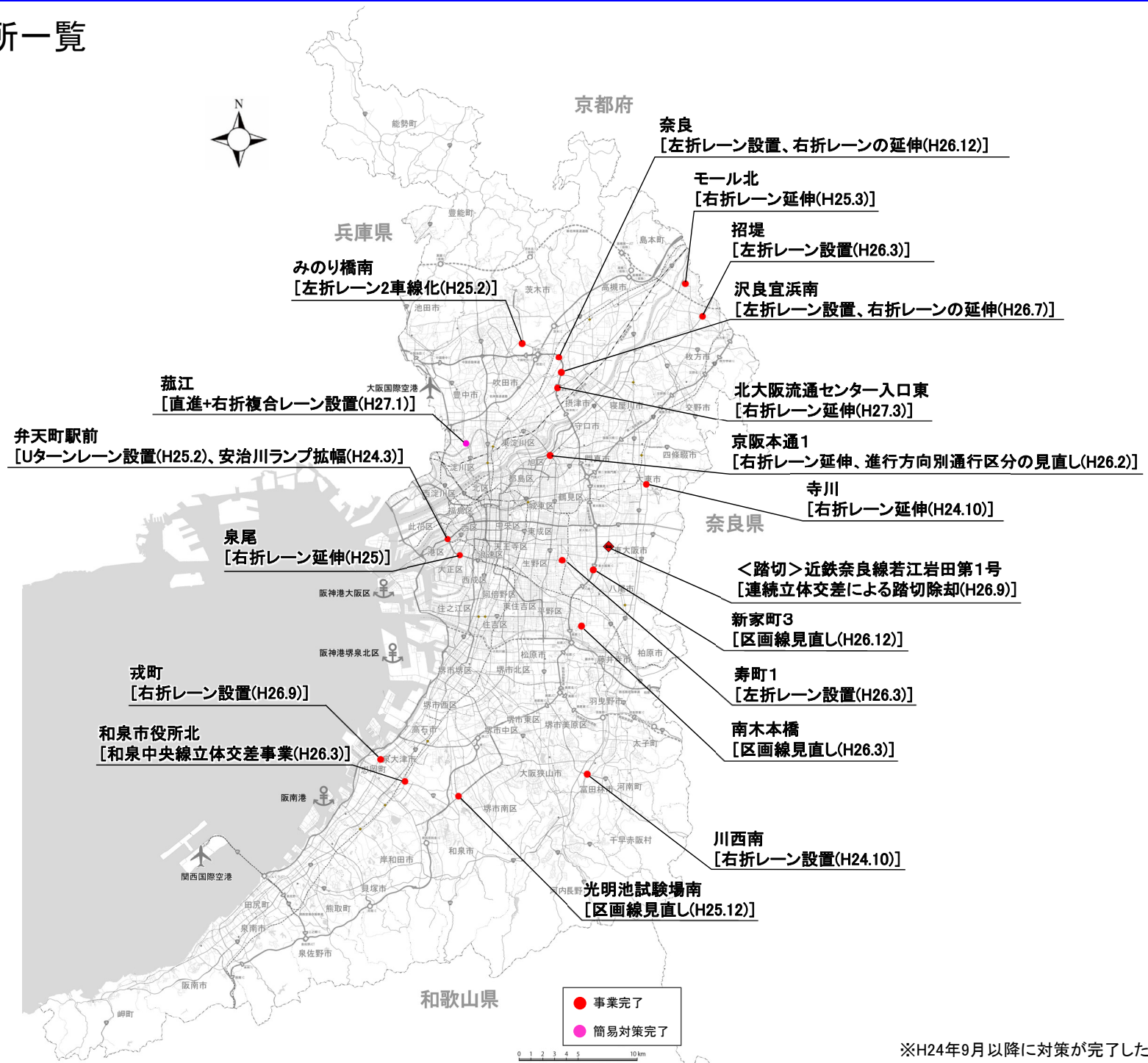
最大渋滞長: 970m  
[平成24年12月11日(火)]



最大渋滞長: 今年度調査予定

# 1.主要渋滞箇所のモニタリング[対策進捗]

## 対策済の主要渋滞箇所一覽



※H24年9月以降に対策が完了した箇所を対象

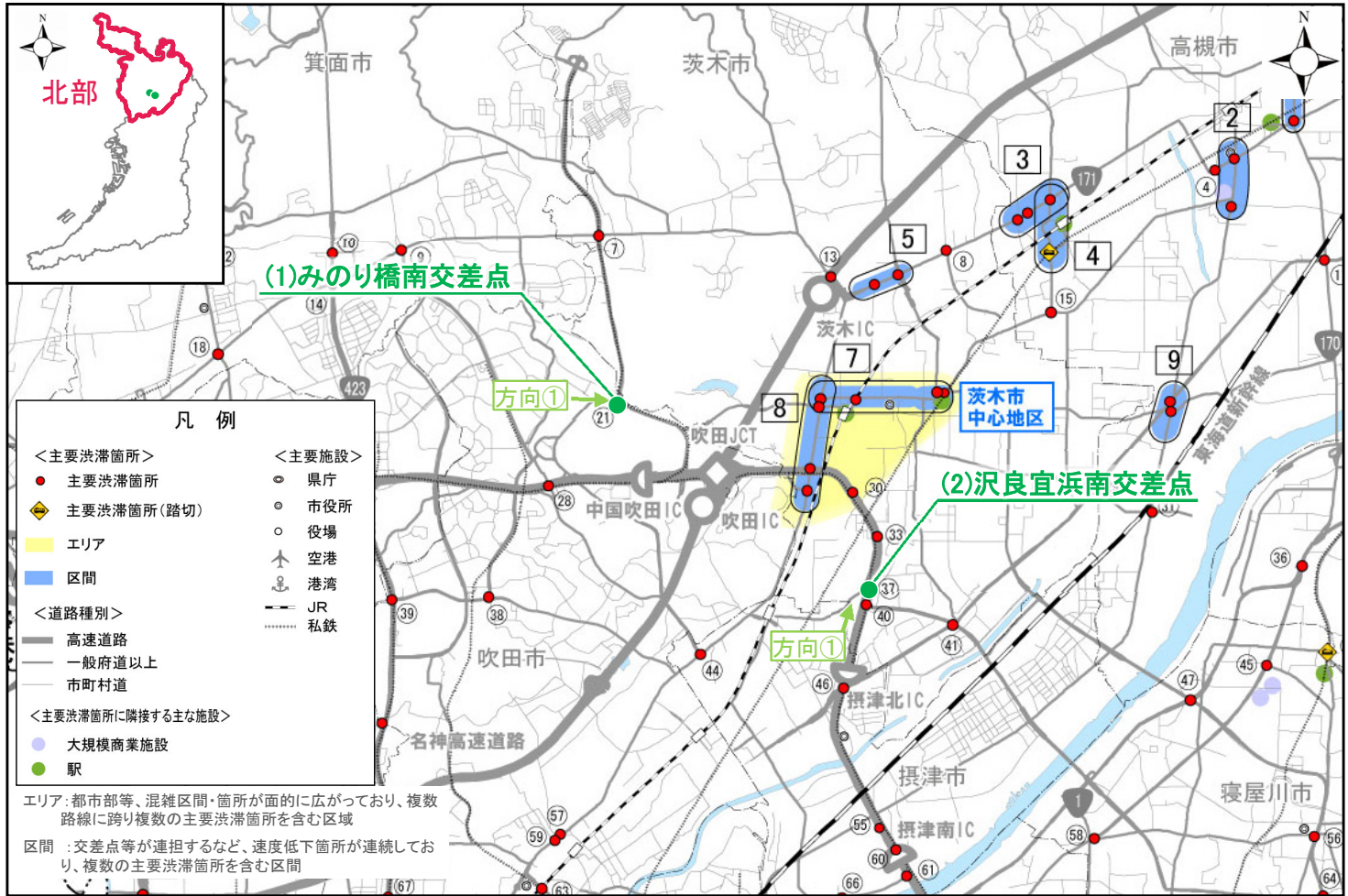


# 2.主要渋滞箇所へのモニタリング[流入速度]

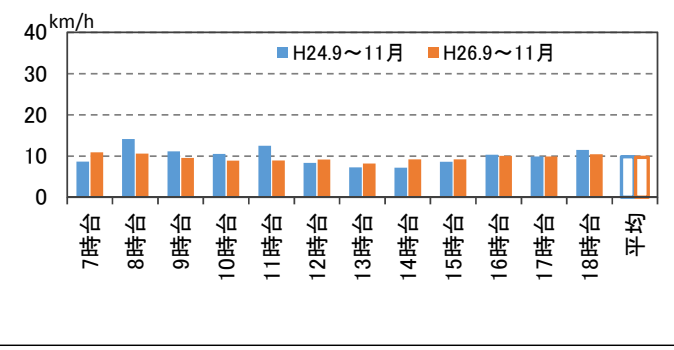
●主要渋滞箇所のうち対策完了箇所※について、対策実施方向における箇所選定時プローブデータ(H24年9~11月)と最新プローブデータ(H26年9~11月)の平均旅行速度の比較を行った。 ※最新プローブデータの期間を勘案しH26年11月以前に対策が完了した箇所を対象

- ▶大阪府北部地域の「みのり橋南交差点」では、対策前に最も速度が低かった13時台・14時台などに旅行速度が向上している。今後も渋滞状況を継続して検証する。
- ▶「沢良宜浜南交差点」では、11時台に旅行速度が向上している。今後も渋滞状況を継続して検証する。

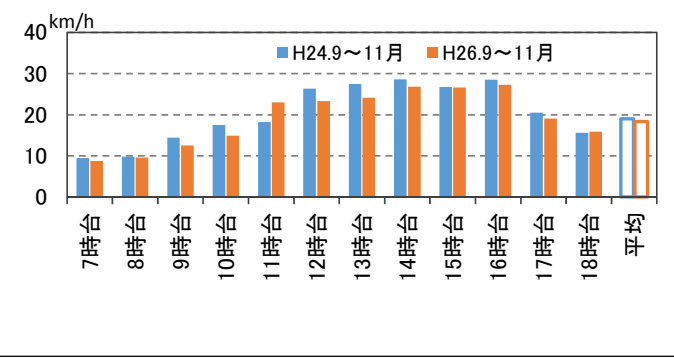
## 【大阪府北部】対策完了箇所の旅行速度モニタリング結果



(1)みのり橋南交差点  
方向① [茨木摂津線・東行き]



(2)沢良宜浜南交差点  
方向① [(主)大阪中央環状線・北行き]





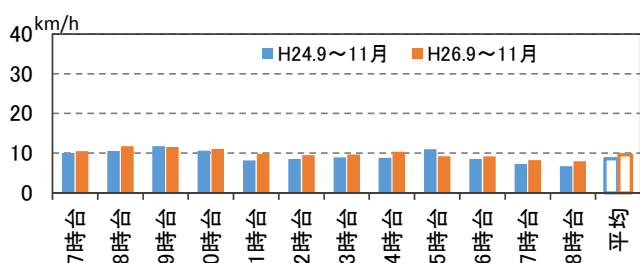
# 2.主要渋滞箇所へのモニタリング[流入速度]

- ▶大阪府中部地域の「モール北交差点」では、対策前に最も速度が低かった夕ピーク時間帯を中心に旅行速度が向上している。今後も渋滞状況を継続して検証する。
- ▶「招堤交差点」や「京阪本通1交差点」では、対策後に平均旅行速度が向上している。
- ▶「寺川交差点」では、対策前に最も速度が低かった8時台・18時台を中心に旅行速度が向上している。今後も渋滞状況を継続して検証する。

## 【大阪府中部】対策完了箇所の旅行速度モニタリング結果

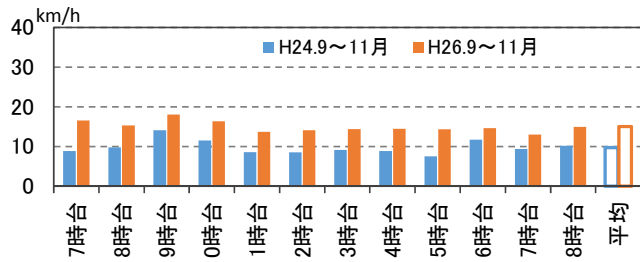
(1)モール北交差点

方向① [(主)枚方交野寝屋川線・東行き]



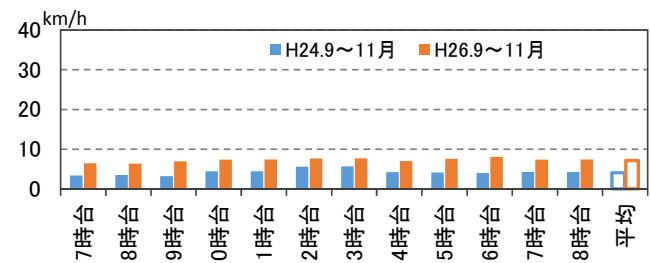
(2)招堤交差点

方向① [(主)枚方高槻線・南東行き]



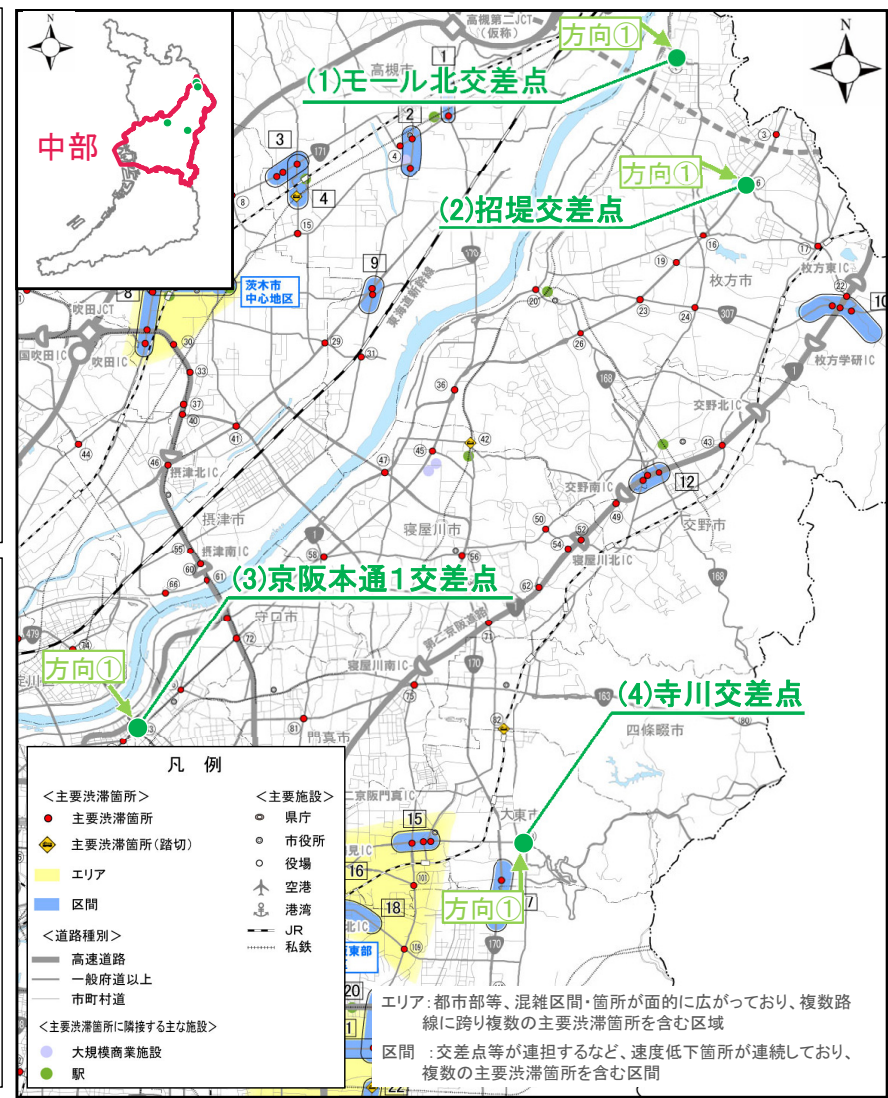
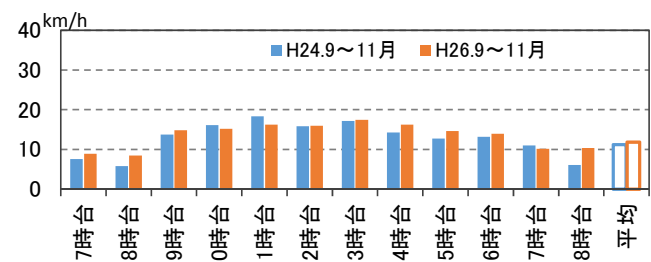
(3)京阪本通1交差点

方向① [一般国道479号・南東行き]



(4)寺川交差点

方向① [一般国道170号・北西行き]



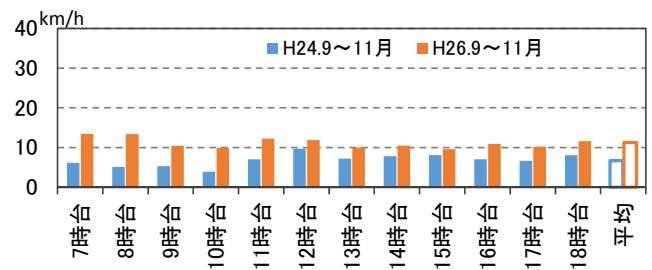
# 2.主要渋滞箇所のモニタリング[流入速度]

- 「<踏切>近鉄奈良線若江岩田第1号」では、両方向ともに平均旅行速度が向上している。
- 「寿町1交差点」では、平均旅行速度が向上している。
- 「南木本橋交差点」では、11時台や夕ピーク時間帯に旅行速度が向上している。今後も渋滞状況を継続して検証する。

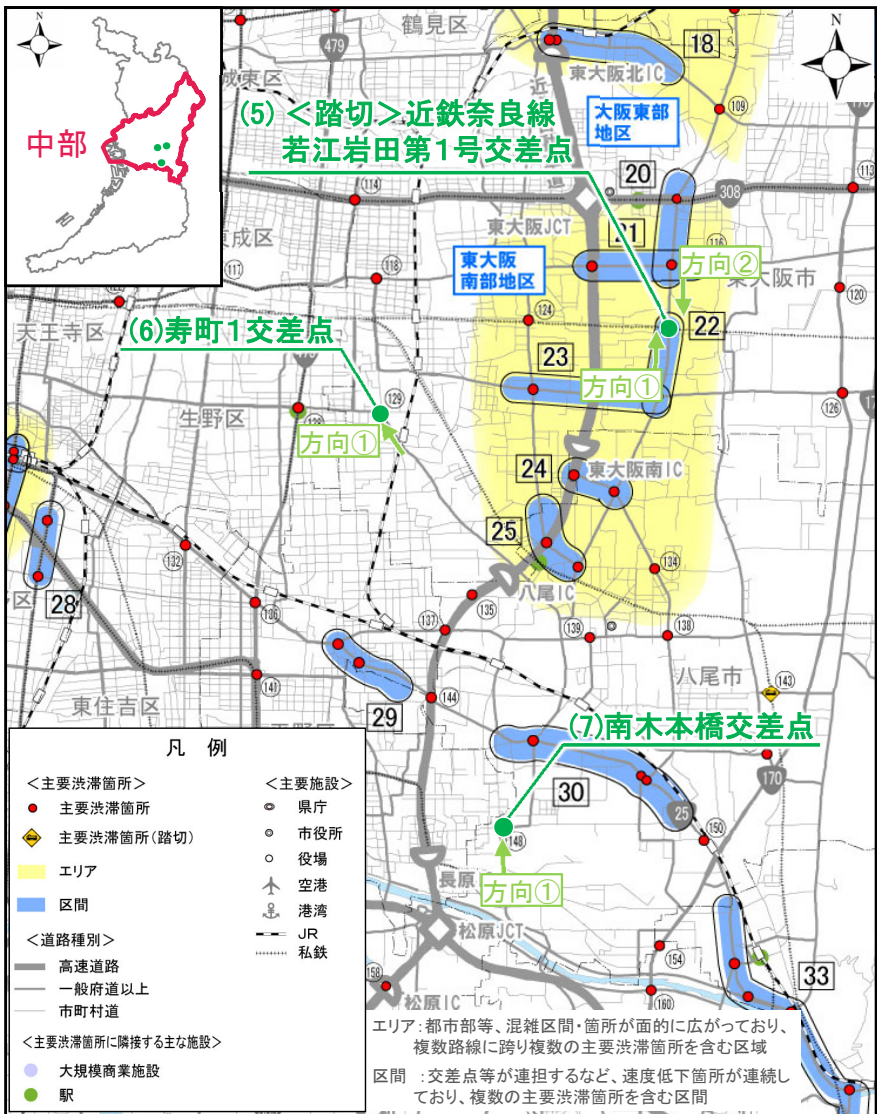
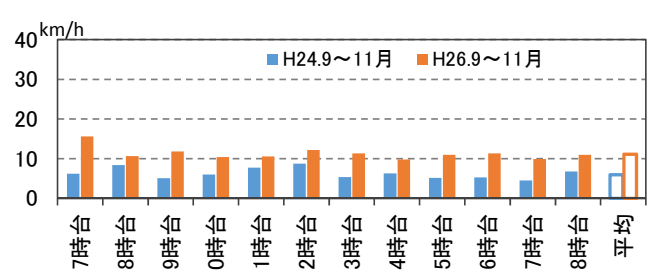
## 【大阪府中部】対策完了箇所の旅行速度モニタリング結果

(5) <踏切>近鉄奈良線若江岩田第1号

方向① [(主)八尾枚方線・北行き]

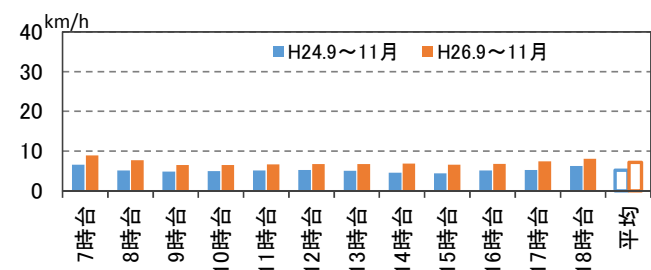


方向② [(主)八尾枚方線・南行き]



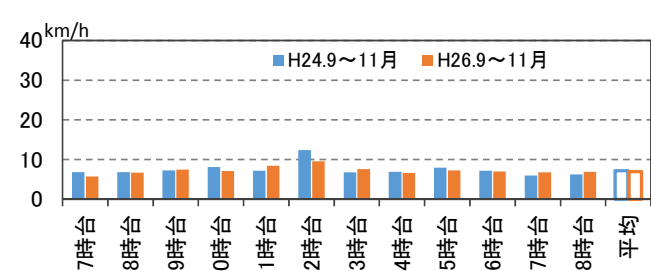
(6) 寿町1交差点

方向① [(府)大阪八尾線・北行き]



(7) 南木本橋交差点

方向① [(主)大阪中央環状線・北行き]

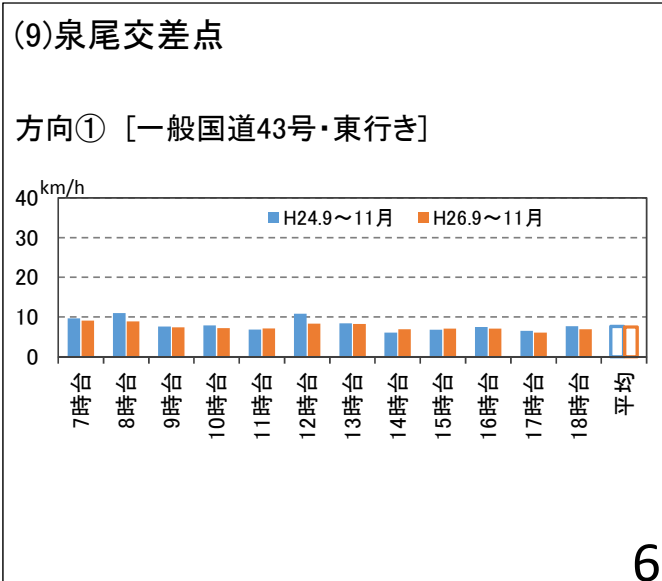
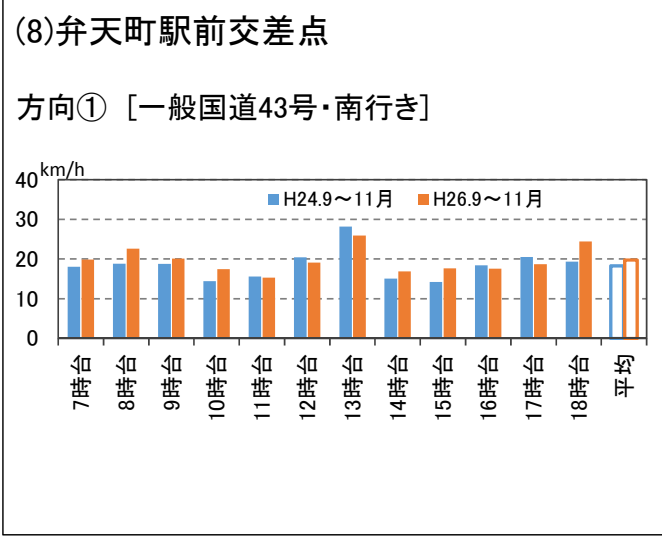
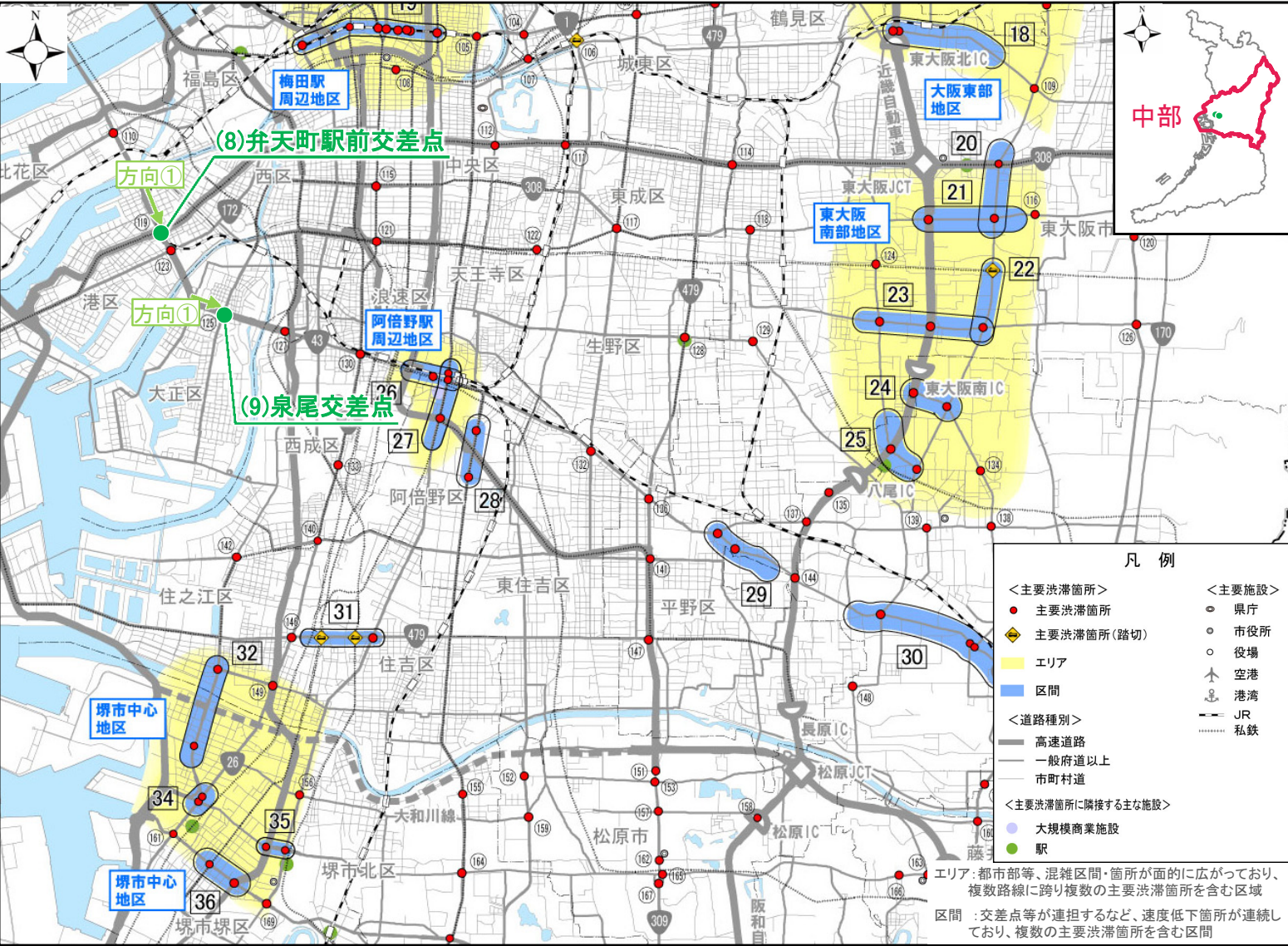




# 2.主要渋滞箇所のモニタリング[流入速度]

- ▶「弁天町駅前交差点」では、朝夕ピーク時間帯を中心に旅行速度が向上している。今後も渋滞状況を継続して検証する。
- ▶「泉尾交差点」では、対策前に最も速度が低かった14時台の旅行速度が向上している。今後も渋滞状況を継続して検証する。

## 【大阪府中部】対策完了箇所の旅行速度モニタリング結果



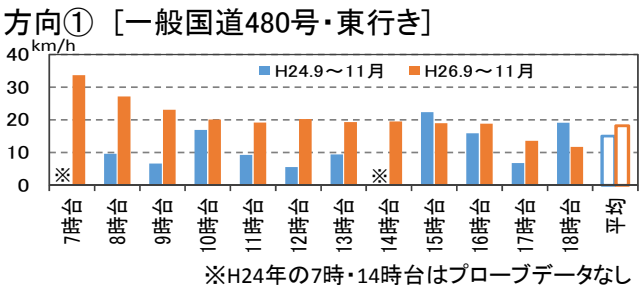


# 2.主要渋滞箇所のモニタリング[流入速度]

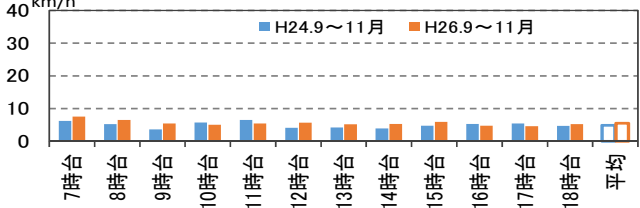
- ▶大阪府南部地域の「和泉市役所北交差点」では、方向①を中心に平均旅行速度が向上している。今後も渋滞状況を継続して検証する。
- ▶「戎町交差点」では、平均旅行速度が向上している。
- ▶「光明池試験場南交差点」においても、平均旅行速度が向上している。

## 【大阪府南部】対策完了箇所の旅行速度モニタリング結果

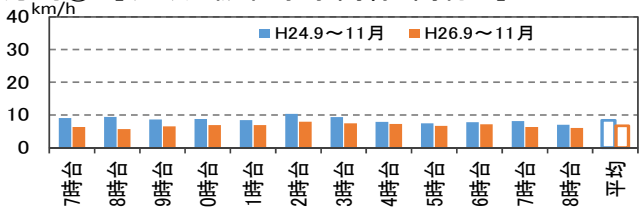
(1)和泉市役所北交差点



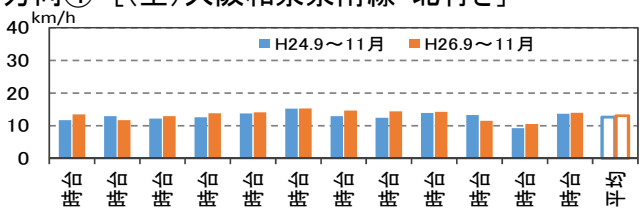
方向② [一般国道480号・西行き]



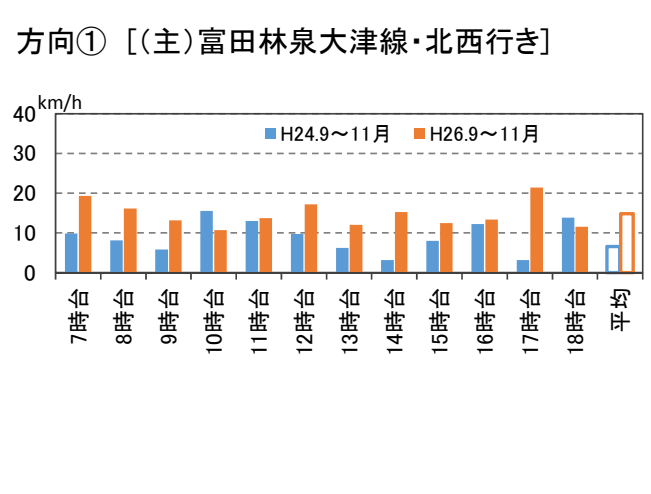
方向③ [(主)大阪和泉泉南線・南行き]



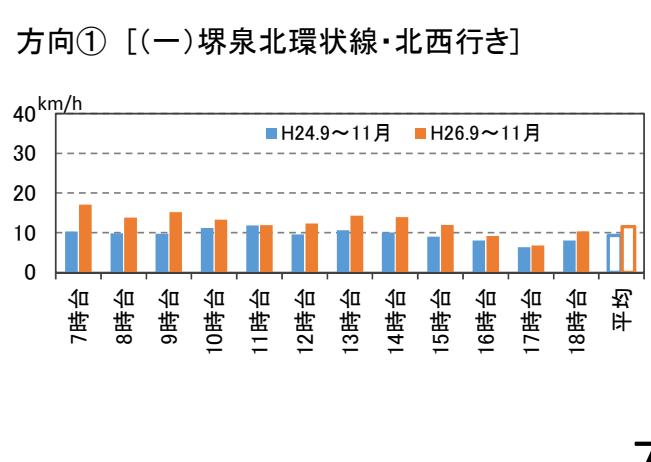
方向④ [(主)大阪和泉泉南線・北行き]



(2)戎町交差点



(3)光明池試験場南交差点



# 2.主要渋滞箇所のモニタリング[流入速度]

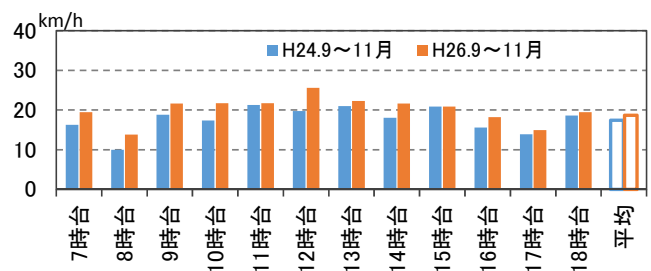
➤「川西南交差点」では、方向①②ともに平均旅行速度が向上している。今後も渋滞状況を継続して検証する。

## 【大阪府南部】対策完了箇所の旅行速度モニタリング結果

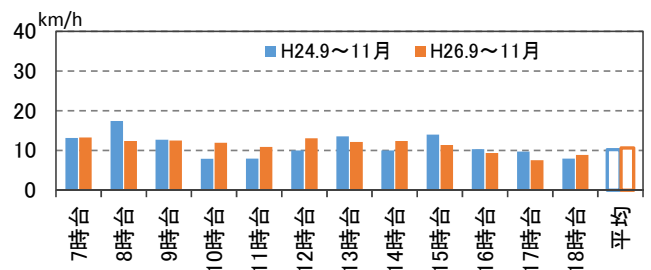


### (4)川西南交差点

#### 方向① [一般国道170号・北行き]



#### 方向② [一般国道170号・南行き]





# 大阪北部 周辺道路のモニタリング

大阪北部【2014年9月～11月 平日17時台】

## 〔凡例〕

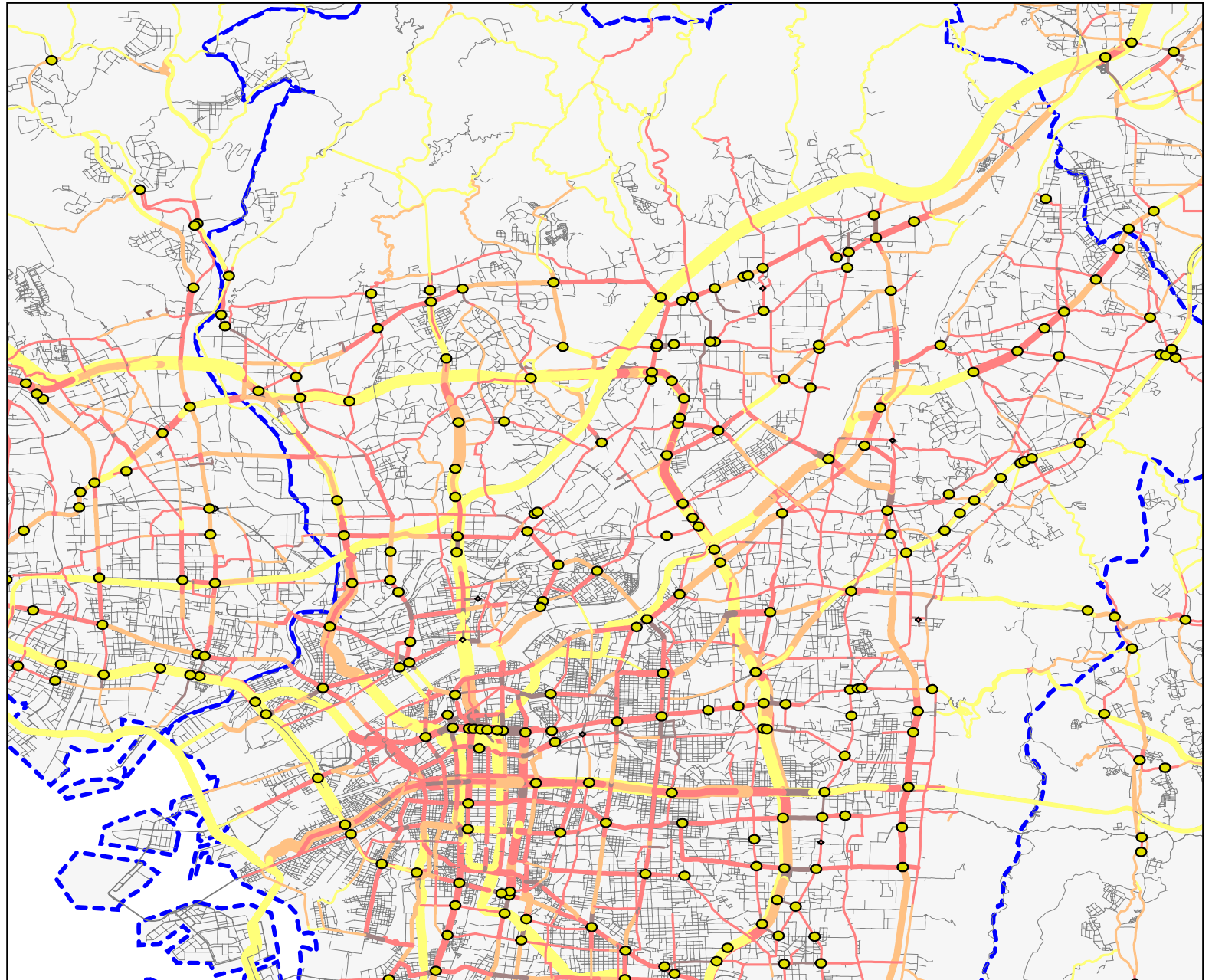
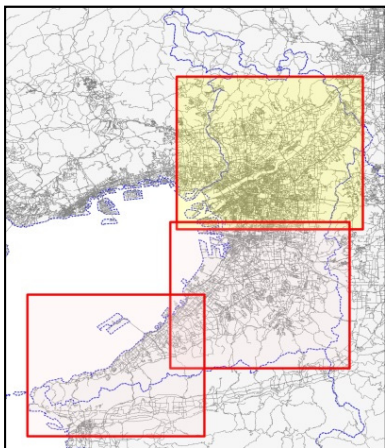
### 【混雑時旅行速度】

- : 10km/h未満
- : 10-20km/h
- : 20-30km/h
- : 30km/h以上
- : 主要渋滞箇所

### 【交通量】



※交通量はH22年度道路交通センサス  
※旅行速度は民間プローブデータによるH26年9-11月平日17時台平均値(方向別の低い側の速度)





# 大阪中部 周辺道路のモニタリング

大阪中部【2014年9月～11月 平日17時台】

## 〔凡例〕

### 【混雑時旅行速度】

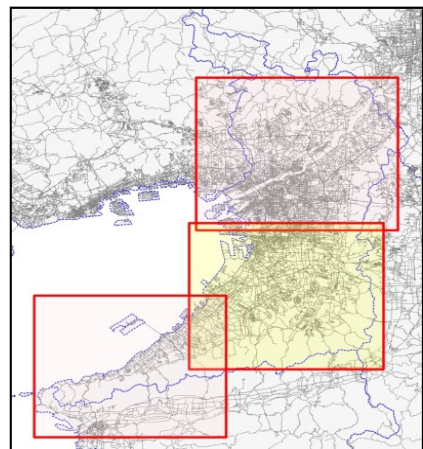
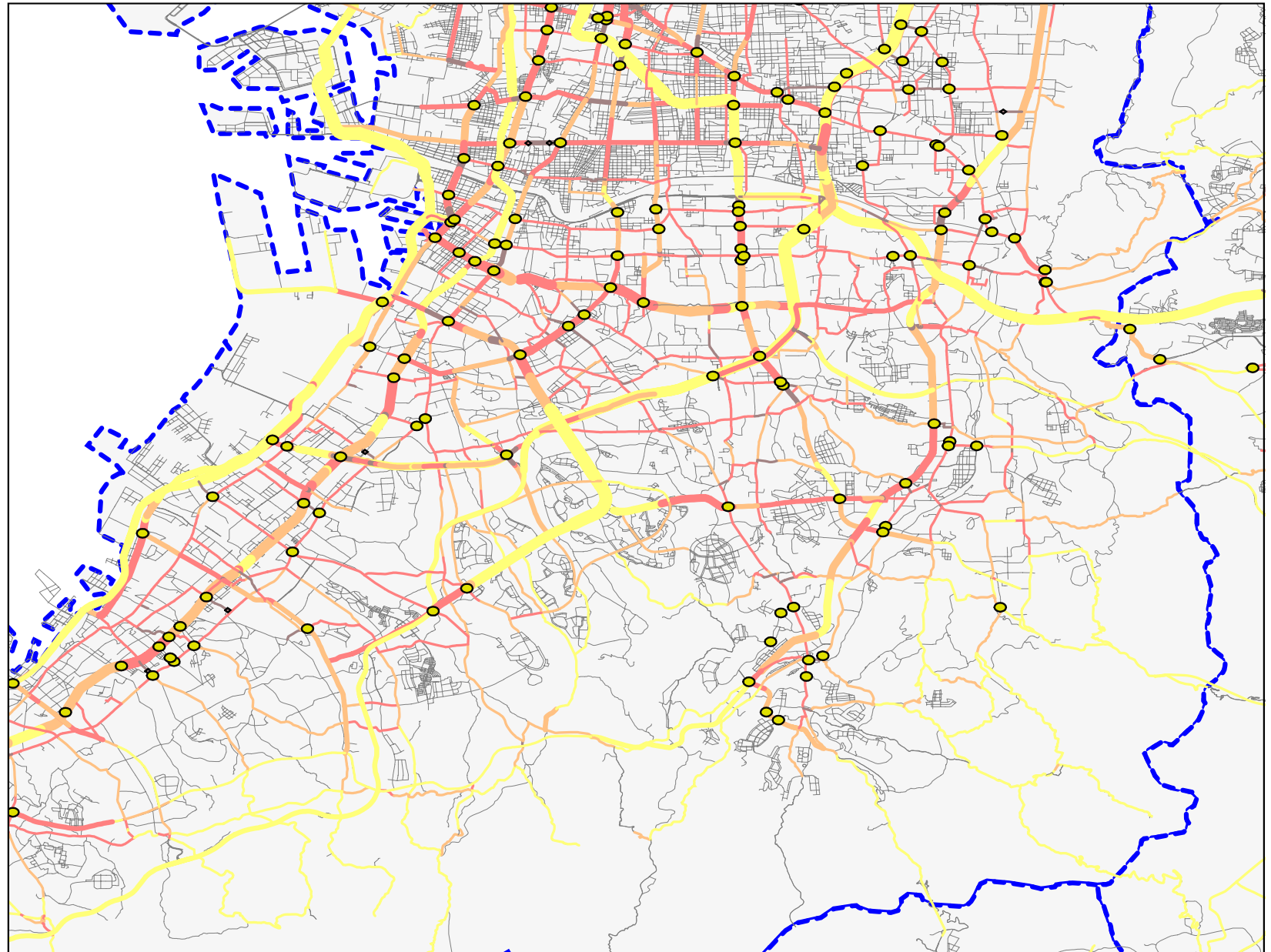
- : 10km/h未満
- : 10-20km/h
- : 20-30km/h
- : 30km/h以上
- : 主要渋滞箇所

### 【交通量】



※交通量はH22年度道路交通センサス

※旅行速度は民間プローブデータによるH26年9-11月平日17時台平均値(方向別の低い側の速度)



# 大阪南部 周辺道路のモニタリング

大阪南部【2014年9月～11月平日17時台】

## 〔凡例〕

### 【混雑時旅行速度】

- : 10km/h未満
- : 10-20km/h
- : 20-30km/h
- : 30km/h以上
- : 主要渋滞箇所

### 【交通量】



0 2 4 6 8 10万台/日  
※交通量はH22年度道路交通センサス  
※旅行速度は民間プローブデータによるH26年9-11月平日17時台平均値(方向別の低い側の速度)

