

# 第11回大阪地区渋滞対策協議会

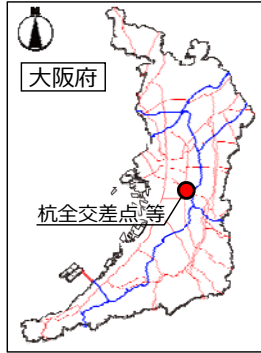
【令和2年度対策完了箇所及び令和3年度対策完了予定箇所】

令和3年8月2日

# 1. 令和2年度 対策完了箇所

- 「杭全交差点」の周辺では、当該交差点の渋滞対策としても位置付けられている(都)豊里矢田線が令和2年6月に暫定2車線で開通。
- 選定当時（H24）と対策後（R2）の旅行速度を比較すると、「方向1」、「方向3」、「方向5」では若干向上したものの、「方向2」、「方向4」では低下。
- 引き続き、交通状況のモニタリング及び効果検証を行う。

## 《位置図》

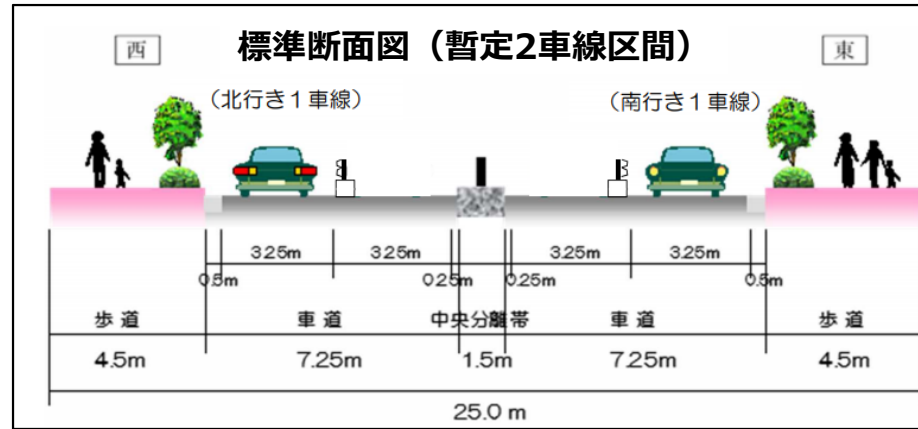


## 《概要》

- 対象箇所：杭全(132)等
- 所在地：大阪市東住吉区
- 対策内容：(都)豊里矢田線の整備
- 実施主体：大阪市
- 選定理由：  
平日昼間12時間平均旅行速度が20km/h以下、平日昼間12時間交差点損失時間が上位100位以内

※箇所名の後の（）内は選定当初に公表した番号を示す。

## 《対策内容》



※）出典：大阪市HP(都市計画道路「豊里矢田線」の整備に伴う暫定供用について)



## 《周辺図》



## 《旅行速度変化》

方向	路線名	H24	R2
方向1	国道25号	13.0 km/h	14.4 km/h
方向2	国道25号	19.5 km/h	18.4 km/h
方向3	(主)大阪環状線(今里筋)	9.4 km/h	9.7 km/h
方向4	(主)大阪環状線(今里筋)	12.3 km/h	12.0 km/h
方向5	市道阿倍野木津川線	15.0 km/h	15.9 km/h

「方向1」、「方向3」、「方向5」は向上

「方向2」、「方向4」は低下

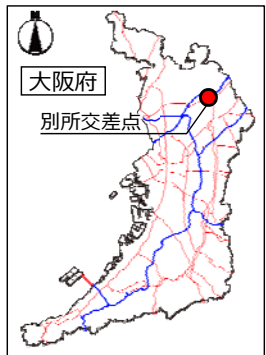
※）H24は民間プローブデータ（H24年9～11月平日）、R2はETC2.0プローブデータ（R2年9～11月平日）に基づく



# 1. 令和2年度 対策完了箇所

- ・「別所交差点」は左折車両が多く、後続の直進、右折車両の通行阻害による渋滞が発生。
- ・本交差点で、**交差点改良（右折レーン、左折レーンの設置）**が令和3年3月に完了。
- R3年秋期の旅行速度データ等を活用し、交通状況のモニタリング及び効果検証を行う。

## 《位置図》



## 《概要》

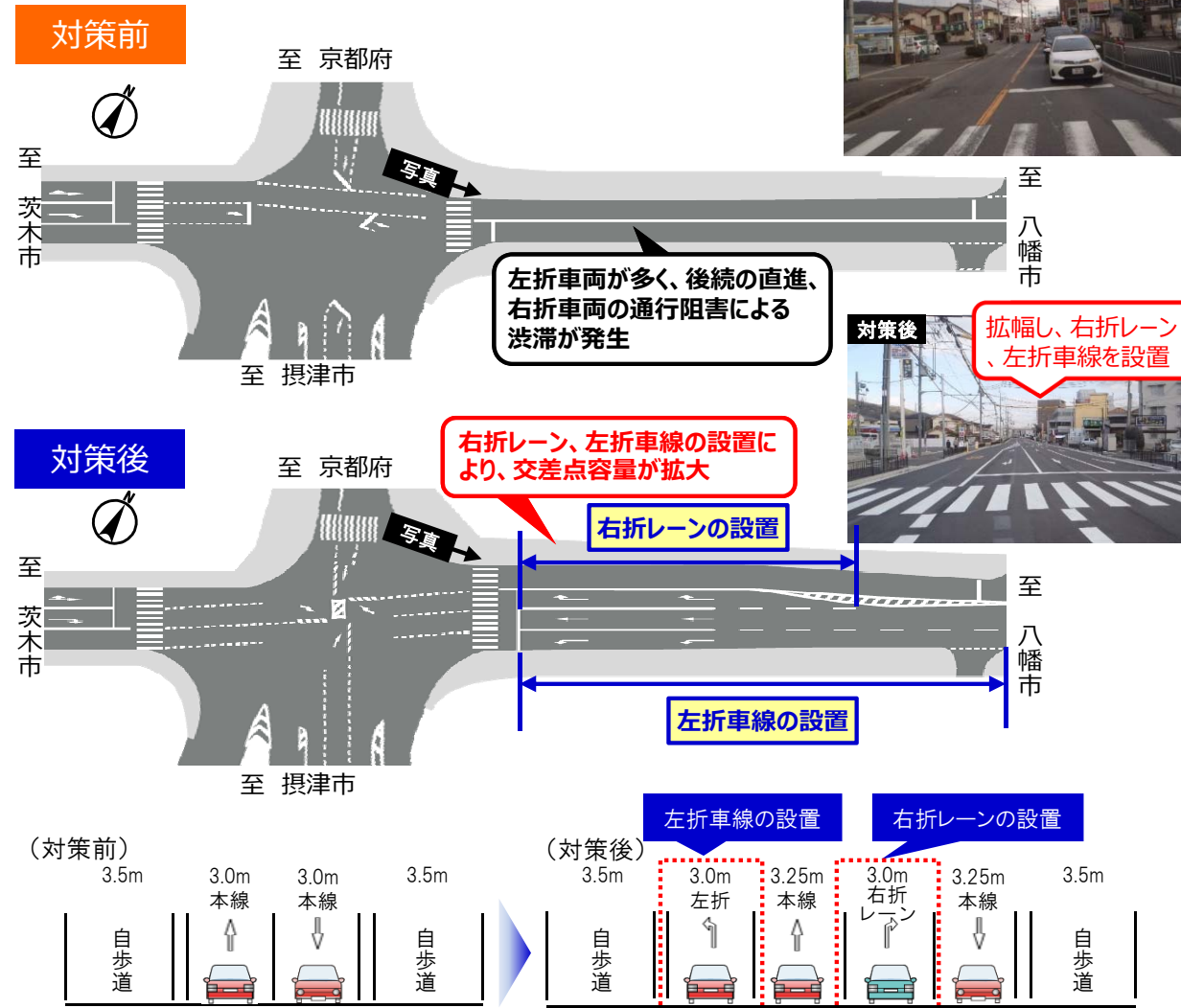
- 対象箇所：別所(区01-1)
- 所在地：高槻市
- 対策内容：交差点改良
- 実施主体：大阪府
- 選定理由：  
平日昼間12時間平均旅行速度が20km/h以下、管理者が混雑していると認識

※箇所名の後の（）内は選定当初に公表した番号を示す。

## 《周辺図》



## 《対策内容》



※ 出典：大阪府HP（平成25年度 事前評価点検表 主要地方道 伏見柳谷高槻線 交差点改良事業）



# 1. 令和2年度 対策完了箇所

すがはら あまがさきすい どうきょく くじましゅ すいじょう  
菅原1、名称なし(尼崎市水道局柴島取水場)交差点 (大阪高槻京都線)

- 「菅原1交差点」、「名称なし(尼崎市水道局柴島取水場)交差点」の周辺では、一方通行(西行き)であった(都)淀川北岸線が一部対面通行化が令和2年7月に完了。
- 対策前後 (R1、R2秋期) の旅行速度を比較すると、「菅原1交差点」では、「方向2」、「方向3」で若干の向上が見られたものの、「方向1」では低下。また、「名称なし(尼崎市水道局柴島取水場)交差点」では、「方向1」、「方向2」ともに旅行速度の向上が見られた。
- 引き続き、交通状況のモニタリング及び効果検証を行う。

## 《位置図》

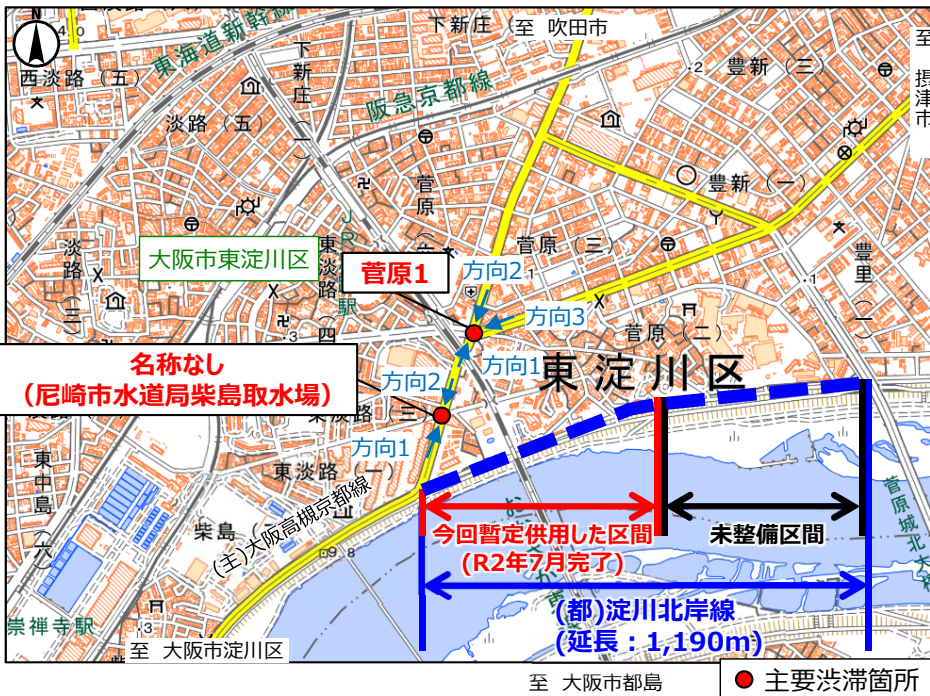


## 《概要》

- 対象箇所：菅原1(78)、名称なし(尼崎市水道局柴島取水場)(79)
- 所在地：大阪市東淀川区
- 対策内容：(都)淀川北岸線の整備
- 実施主体：大阪市

※箇所名の後の ( ) 内は選定当初に公表した番号を示す。

## 《周辺図》



## 《対策内容》



※ 出典：大阪市HP(淀川北岸線(暫定整備道路)の対面通行化および横断箇所の変更のお知らせ)

## 《旅行速度変化》

### ● 菅原1交差点

方向	路線名	R1(対策前)	R2(対策後)
方向1	(主)大阪高槻京都線	12.9 km/h	12.4 km/h
方向2	(主)大阪高槻京都線	7.6 km/h	10.7 km/h
方向3	(主)泉大津美原線(新)	9.8 km/h	11.7 km/h

「方向1」は低下  
「方向2」、「方向3」は向上

### ● 名称なし(尼崎市水道局柴島取水場)交差点

方向	路線名	R1(対策前)	R2(対策後)
方向1	(主)大阪高槻京都線	8.5 km/h	20.4 km/h
方向2	(主)大阪高槻京都線	11.6 km/h	18.0 km/h

「方向1」、「方向2」ともに向上

※ ETC2.0プローブデータ (R1年9~11月平日、R2年9~11月平日) に基づく



# 1. 令和2年度 対策完了箇所

- 「下黒山交差点」は左折レーンがないため、直進・左折車線の容量が低下。
- 本交差点で、**交差点改良（左折レーン設置）**が令和2年9月に完了。
- 対策前後（R1、R2秋期）の旅行速度を比較すると、左折車線を整備した「方向4」で向上。
- 引き続き、交通状況のモニタリング及び効果検証を行う。

## 《位置図》

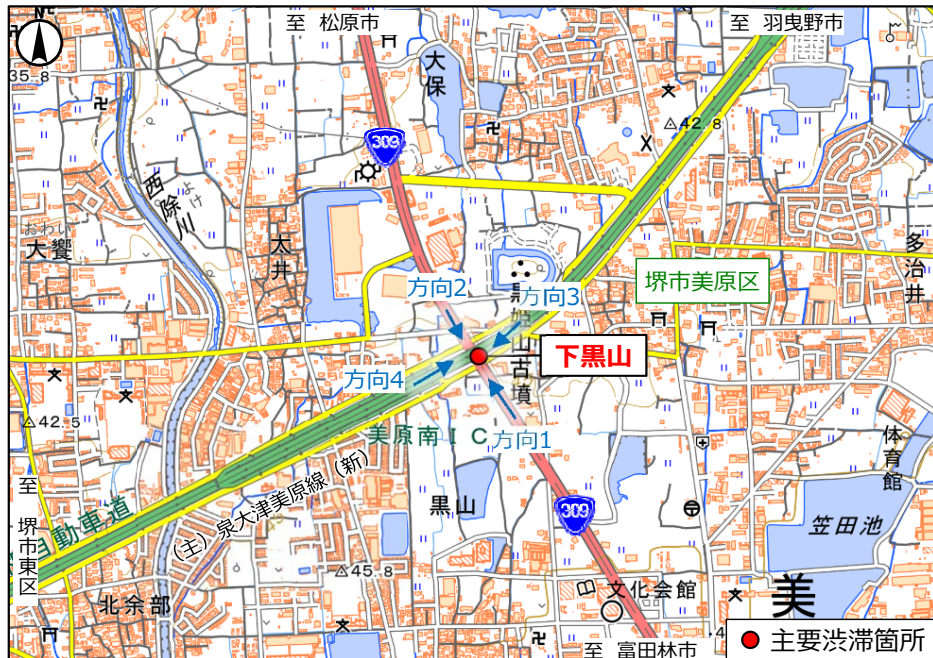


## 《概要》

- 対象箇所：下黒山(177)
- 所在地：堺市美原区
- 対策内容：交差点改良
- 実施主体：堺市
- 選定理由：  
平日昼間12時間平均旅行速度が20km/h以下、管理者が混雑していると認識

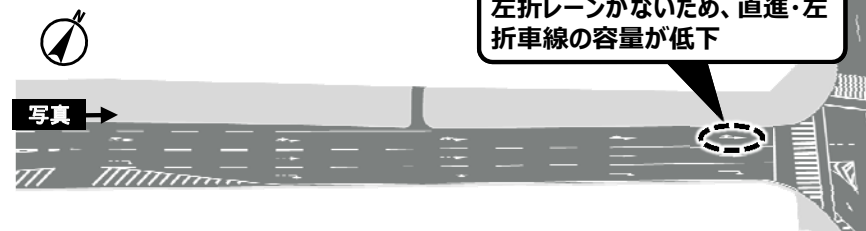
※箇所名の後の（）内は選定当初に公表した番号を示す。

## 《周辺図》



## 《対策内容》

### 対策前



### 対策後



## 《旅行速度変化》

方向	路線名	R1(対策前)	R2(対策前後含む)
方向1	国道309号	14.5 km/h	17.8 km/h
方向2	国道309号	9.5 km/h	10.0 km/h
方向3	(主) 泉大津美原線(新)	8.0 km/h	7.7 km/h
方向4	(主) 泉大津美原線(新)	8.3 km/h	12.0 km/h

左折レーンを整備した「方向4」では向上

※ ETC2.0プローブデータ（R1年9～11月平日、R2年9～11月平日）に基づく

# 2. 令和3年度 対策完了箇所

- 枚方市内の国道307号では、第二京阪道路一般部との交差点付近に主要渋滞箇所が集中。特に、東行きでは「杉1丁目交差点」を先頭にした渋滞が、当該交差点の西側に位置する「津田北町3交差点」や「津田山手交差点」まで連続。
- 「杉1丁目交差点」の交差点改良（右折レーン延伸（約55m→110m））が令和3年4月に完了。
- 「津田北町3交差点」や「津田山手交差点」など、周辺の主要渋滞箇所を含め、R3年秋期の旅行速度データ等を活用し、交通状況のモニタリング及び効果検証を行う。

## 《位置図》

## 《概要》

- 対象箇所：杉1丁目(区10-2)
  - 所在地：枚方市
  - 対策内容：交差点改良
  - 実施主体：大阪府
  - 選定理由：パブコメによる追加箇所
- ※箇所名の後の（ ）内は選定当初に公表した番号を示す。

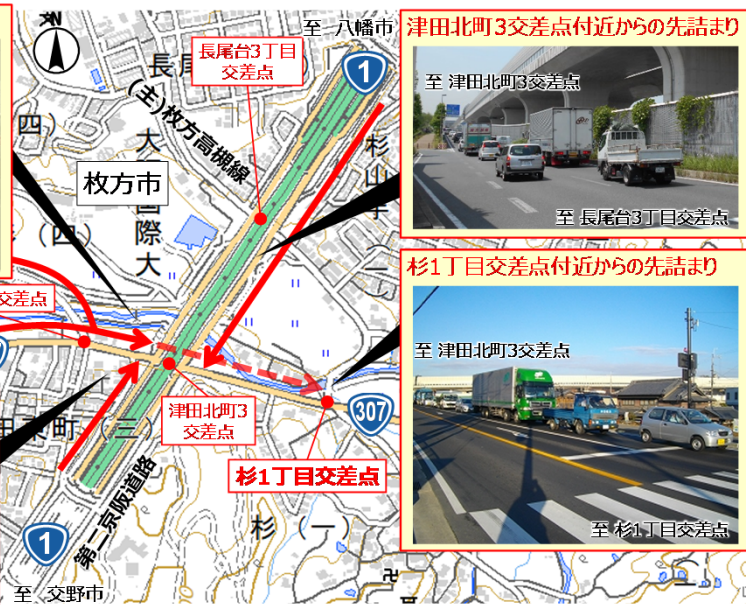


## 《対策前の渋滞発生状況》

杉1丁目交差点付近からの先詰まり



右折レーンを超過して滞留し、後続の直進車両の走行を阻害



● 主要渋滞箇所

## 《対策内容》

### 対策前



至：津田北町3交差点

### 対策後



至：津田北町3交差点

