

第12回大阪地区渋滞対策協議会

【主要渋滞箇所の見直し(案)】

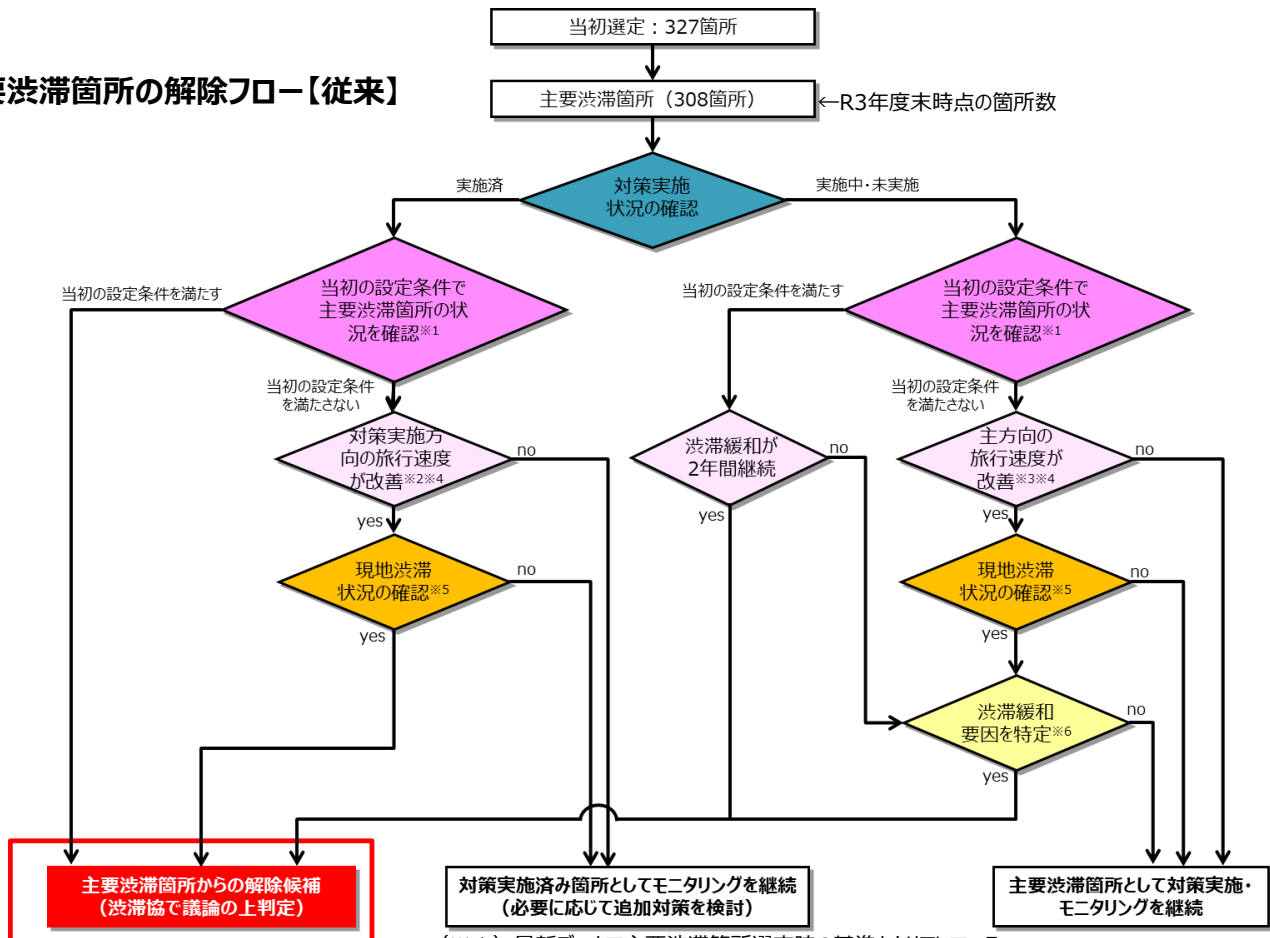
令和4年7月28日

1. 主要渋滞箇所解除フロー

■大阪地区の主要渋滞箇所解除フロー

・大阪地区では、H24年度に主要渋滞箇所327箇所を選定し、R3年度末までに計19箇所を解除。
 残る主要渋滞箇所308箇所に対しては、引き続き、対策実施状況を考慮した上で、交通ビッグデータによる速度状況のモニタリング、現地渋滞状況の確認等を行い、**主要渋滞箇所の解除を検討する。**

▼主要渋滞箇所の解除フロー【従来】



▼これまでに解除した主要渋滞箇所一覧

開催時期		解除箇所
年月	渋滞協	
H26.1	第1回	—
H27.8	第2回	—
H28.7	第3回	—
H29.8	第4回	—
H30.8	第5回	池上町、荒木町、富田丘町、モール北、寿町1、<踏切>近鉄奈良線若江岩田第1号、川西南、戎町
H31.3	第6回	—
R1.8	第7回	寝屋東、土生町2丁目、みのり橋南
R2.2	第8回	<踏切>南宮原
R2.8	第9回	小路北、吹田内本町
R3.2	第10回	寝屋川公園南、下味原、浜寺南町3丁、桃園町
R3.8	第11回	<踏切>久米田北一

これまでに計19箇所を解除

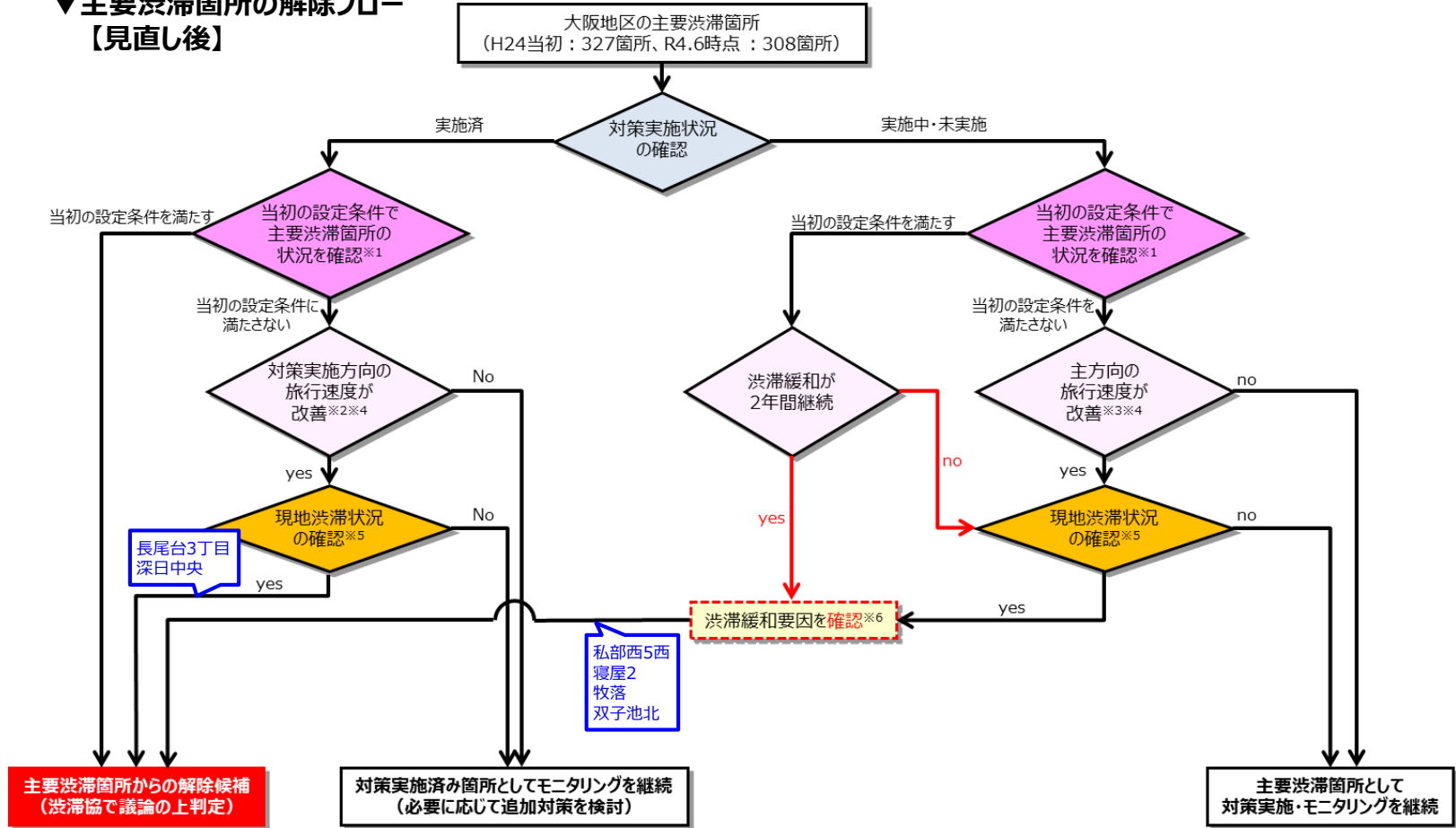
【解除候補箇所】
 渋滞が軽微であり、今後の対策検討・対策実施の必要性が低い箇所

- (※1) 最新データで主要渋滞箇所選定時の基準をクリアしている
- (※2) 主要渋滞箇所選定時と最新年の交通データを比較し、対策実施方向の旅行速度が改善
- (※3) 主方向の旅行速度が20km/h以上（踏切は10km/h以上）
- (※4) 交差点間隔が密な場合など、リンク長が短いことによりデータ上旅行速度が低下している箇所については、現地渋滞状況を確認する
- (※5) 全方向の信号待ち回数が1回以下など個別確認
- (※6) 交通量の変化、周辺状況の変化等から渋滞緩和の要因を特定

2. 大阪地区における解除候補箇所の抽出

- 主要渋滞箇所308箇所に対し、主要渋滞箇所の解除フロー(見直し後)による判定を実施した。
- 近年 (R1~R3年) の旅行速度データに基づく判定を行った結果、「長尾台3丁目」、「深日中央」、「名称なし(私部西5西)」、「寝屋2」、「牧落」、「双子池北」の6箇所が新たに解除候補箇所として抽出された。

▼主要渋滞箇所の解除フロー【見直し後】



(※1) 最新データで主要渋滞箇所選定時の基準をクリアしている
 (※2) 主要渋滞箇所選定時と最新年の交通データを比較し、対策実施方向の旅行速度が改善
 (※3) 主方向の旅行速度が20km/h以上 (踏切は10km/h以上)
 (※4) 交差点間隔が密な場合など、リンク長が短いことによりデータ上旅行速度が低下している箇所については、現地渋滞状況を確認する
 (※5) 全方向の信号待ち回数が1回以下など個別確認
 (※6) 交通量の変化、周辺状況の変化等から渋滞緩和の要因を確認

2. 大阪地区における解除候補箇所の抽出

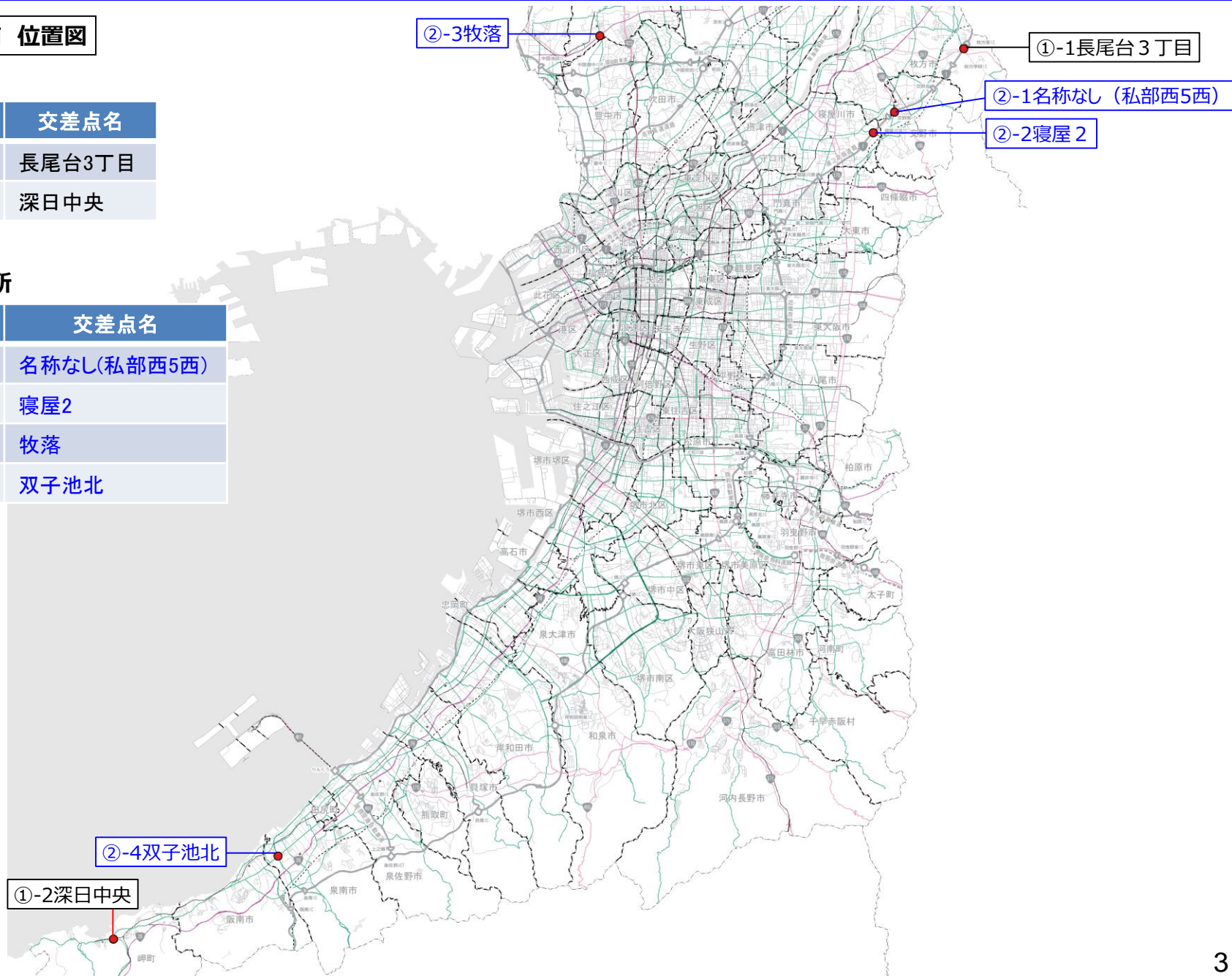
主要渋滞箇所の解除候補 位置図

① 対策実施済箇所

No	箇所名	交差点名
1	一般国道1号	長尾台3丁目
2	(一)和歌山阪南線	深日中央

② 対策実施中・未実施箇所

No	箇所名	交差点名
1	一般国道1号	名称なし(私部西5西)
2	一般国道1号	寝屋2
3	一般国道171号	牧落
4	(主)泉佐野岩出線	双子池北



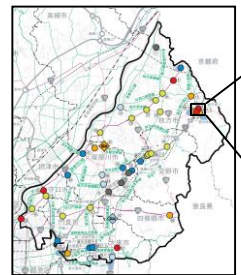
3. 主要渋滞箇所からの解除候補箇所の検証

① 対策実施済箇所：長尾台3丁目交差点 [北河内地域]

- 「長尾台3丁目交差点」では、平成30年2月に、交差点内の路面標示や国道1号バイパスの信号現示を見直す対策を実施。
- 対策実施後の旅行速度を確認したところ、**対策実施方向の旅行速度が改善**。
- 令和4年1月に現地の渋滞状況を確認した結果、**全ての流入方向で信号待ち回数が1回**であったため、「**解除候補箇所**」として選定。

- 対象箇所：長尾台3丁目(22) ※箇所名の後の()内は選定当初に公表した番号を示す。
- 所在地：枚方市
- 対策内容：①路面標示変更、②信号現示の見直し
- 完了年月：①②H30.2
- 実施主体：国土交通省、大阪府警
- 選定理由：パブコメによる追加箇所
- 解除理由：対策実施方向の速度改善、信号待ち回数1回以下

《位置図》



《周辺図》



《旅行速度変化》

対策実施方向の速度が改善

方向	路線名	H24	R1	R2	R3
方向1	国道1号	7.0 km/h	17.8 km/h	21.2 km/h	20.2km/h
方向2	国道1号	6.0 km/h	19.3km/h	23.2km/h	23.1km/h
方向3	(主)枚方高槻線	3.6 km/h	8.5 km/h	8.5 km/h	9.0km/h
方向4	(主)枚方高槻線	10.5 km/h	11.1 km/h	11.1 km/h	11.4km/h

※) H24は民間プローブデータ(9~11月平日)、R2・R3はETC2.0プローブデータ(9~11月平日)に基づく

《対策内容》



信号現示の見直し(国道1号BP側)

	1φ	55秒	2φ	5秒	3φ	42秒
【対策前】 サイクル長 150秒	[Signal diagram showing 3-phase cycle]					
【対策後】 サイクル長 150秒	[Signal diagram showing 2-phase cycle with 80s and 70s]					

国道1号BPの現示パターンを上下分離から双方向に変更

《現地渋滞状況の確認結果》



調査日：R4.1.12(水) 8:00~10:00

現地渋滞状況の確認 (R4.1実施)
(全方向の信号待ち回数が1回以下)

“解除候補箇所”として選定

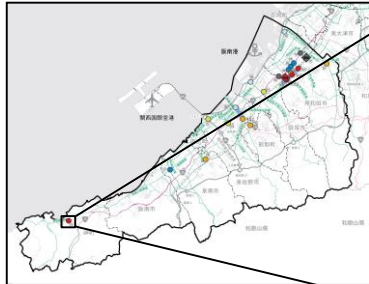
3. 主要渋滞箇所からの解除候補箇所の検証

① 対策実施済箇所：深日中央交差点〔泉南地域〕

- 「深日中央交差点」では、H29年4月に並行する第二阪和国道が開通（淡輪ランプ～平井ランプ間）。
- 対策実施後の旅行速度を確認したところ、**対策実施方向の旅行速度が改善**。
- 令和3年12月に現地の渋滞状況を確認した結果、**全ての流入方向で信号待ち回数が1回以下**であったため、「**解除候補箇所**」として選定。

- 対象箇所：深日中央(218)
 - 所在地：泉南郡岬町
 - 対策内容：第二阪和国道(淡輪ランプ～平井ランプ)
 - 完了年月：H29.4
 - 実施主体：国土交通省
 - 選定理由：パブコメによる追加箇所
 - 解除理由：対策実施方向の速度改善、信号待ち回数1回以下
- ※箇所名の後の()内は選定当初に公表した番号を示す。

《位置図》



《周辺図》



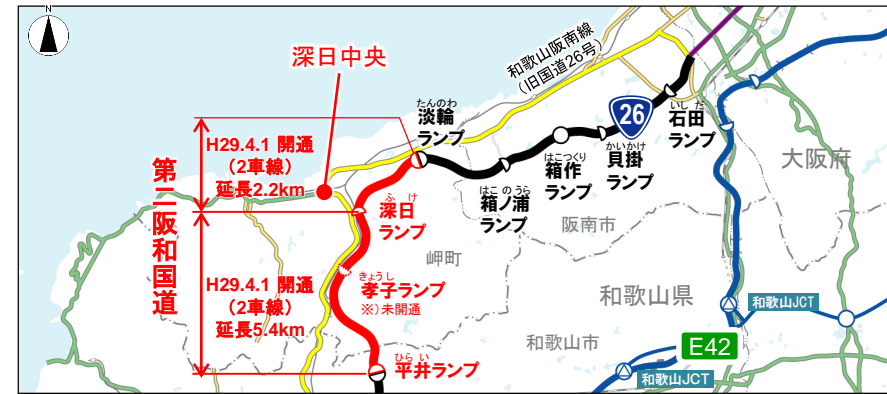
《旅行速度変化》

R1時点で対策実施方向の速度が改善

方向	路線名	H24	R1	R2	R3
方向1	(一)和歌山阪南線	12.1 km/h	15.8 km/h	8.3 km/h	8.0km/h
方向2	(一)和歌山阪南線	32.2 km/h	46.5km/h	44.4 km/h	45.3km/h
方向3	(主)岬加太港線	14.3 km/h	11.4 km/h	11.5 km/h	11.1km/h

※) H24は民間プローブデータ(9～11月平日)、R1～R3はETC2.0プローブデータ(9～11月平日)に基づく

《対策内容》



《現地渋滞状況の確認結果》



調査実施：R3.12.21(火) 7:00～10:00、16:00～19:00

現地渋滞状況の確認 (R3.12実施)
(全方向の信号待ち回数が1回以下)

“解除候補箇所”として選定

3. 主要渋滞箇所からの解除候補箇所の検証

名称なし(私部西5西) 交差点(国道1号)

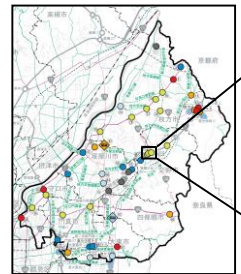
②対策実施中・未実施箇所：名称なし(私部西5西) 交差点 [北河内地域]

- 「**名称なし(私部西5西)交差点**※」は対策が未実施であるが、令和1年～3年秋期の旅行速度を用いて渋滞状況のモニタリングを行ったところ、**主方向の旅行速度が20km/h以上**であることを確認。
- 令和4年1月に現地の渋滞状況を確認した結果、**全ての流入方向で信号待ち回数が1回以下**であったため、「**解除候補箇所**」として**選定**。

※) 現在の名称は「茄子作南町交差点」

- 対象箇所：名称なし(私部西5西)(区12)※箇所名の後の()内は選定当初に公表した番号を示す。
- 所在地：枚方市、交野市
- 選定理由：パブコメによる追加箇所
- 解除理由：信号待ち回数1回以下、交通量の減少

《位置図》



《周辺図》



《旅行速度変化》

主方向の速度が20km/h以上

方向	路線名	H24	R1	R2	R3
方向1	国道1号	15.6 km/h	24.2 km/h	26.4 km/h	26.5km/h
方向2	国道1号	17.3 km/h	17.7 km/h	23.1 km/h	17.8km/h
方向3	(主)枚方富田林泉佐野線	15.4 km/h	7.3 km/h	8.0 km/h	8.3km/h
方向4	(主)枚方富田林泉佐野線	8.5 km/h	5.9 km/h	6.2 km/h	5.4km/h

※) H24は民間プローブデータ(9～11月平日)、R1～R3はETC2.0プローブデータ(9～11月平日)に基づく

《現地渋滞状況の確認結果》



調査日：R4.1.11(火) 8:00～10:00

現地渋滞状況の確認 (R4.1実施)
(全方向の信号待ち回数が1回以下)

渋滞緩和要因の確認
(交通量の減少)

“解除候補箇所”として選定

3. 主要渋滞箇所からの解除候補箇所の検証

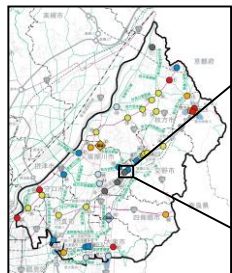
②対策実施中・未実施箇所：寝屋2交差点【北河内地域】

- 「寝屋2交差点」は対策が未実施であるが、令和1年～3年秋期の旅行速度を用いて渋滞状況のモニタリングを行ったところ、**主方向の旅行速度が20km/h以上**であることを確認。
- 令和4年1月に現地の渋滞状況を確認した結果、**全ての流入方向で信号待ち回数が1回以下**であったため、「**解除候補箇所**」として**選定**。

- 対象箇所：寝屋2(52)
- 所在地：寝屋川市
- 選定理由：パブコメによる追加箇所
- 解除理由：信号待ち回数1回以下、交通量の減少

※箇所名の後の()内は選定当初に公表した番号を示す。

《位置図》



《周辺図》



《旅行速度変化》

主方向の速度が20km/h以上

方向	路線名	H24	R1	R2	R3
方向1	国道1号	24.3 km/h	19.6 km/h	23.8 km/h	21.6km/h
方向2	国道1号	13.0 km/h	21.2 km/h	22.2 km/h	21.6km/h
方向3	(-)私市太泰線	7.1 km/h	21.4 km/h	19.8 km/h	19.9km/h
方向4	(-)私市太泰線	19.1 km/h	13.4 km/h	12.8 km/h	13.1km/h

※) H24は民間プローブデータ(9～11月平日)、R1～R3はETC2.0プローブデータ(9～11月平日)に基づく

《現地渋滞状況の確認結果》



調査日：R4.1.11(水) 8:00～10:00

現地渋滞状況の確認 (R4.1実施)
(全方向の信号待ち回数が1回以下)

渋滞緩和要因の確認
(交通量の減少)

“解除候補箇所”として選定

3. 主要渋滞箇所からの解除候補箇所の検証

②対策実施中・未実施箇所：牧落交差点〔豊能地域〕

- 「**牧落交差点**」は対策が未実施であるが、令和1年～3年秋期の旅行速度を用いて渋滞状況のモニタリングを行ったところ、**主方向の旅行速度が20km/h以上**であることを確認。
- 令和4年1月に現地の渋滞状況を確認した結果、**全ての流入方向で信号待ち回数が1回以下**であったため、「**解除候補箇所**」として**選定**。

- 対象箇所：牧落(18)
- 所在地：箕面市
- 選定理由：平日昼間12時間平均旅行速度が20km/h以下、H23年度以前の混雑多発箇所、平日昼間12時間交差点損失時間が133,000人時間/年以上
- 解除理由：信号待ち回数1回以下、沿道土地利用の変化

※箇所名の後の()内は選定当初に公表した番号を示す。

《位置図》



《周辺図》



《旅行速度変化》

主方向の速度が20km/h以上

方向	路線名	H24	R1	R2	R3
方向1	国道171号	24.8 km/h	23.2 km/h	22.5 km/h	21.6km/h
方向2	国道171号	23.2 km/h	23.8 km/h	23.2 km/h	21.7km/h
方向3	(主) 豊中亀岡線	10.8 km/h	9.7 km/h	9.9 km/h	9.3km/h
方向4	(主) 豊中亀岡線	16.7 km/h	14.1 km/h	14.3 km/h	13.8km/h

《現地渋滞状況の確認結果》



調査実施：R4.1.11 (火) 8:00～10:00

現地渋滞状況の確認 (R4.1実施)
(全方向の信号待ち回数が1回以下)

渋滞緩和要因の確認
(大規模小売店舗の駐車場の立体化やファミレスの撤退等の沿道土地利用の変化)

“解除候補箇所”として選定

※) H24は民間プローブデータ (9～11月平日)、R1～R3はETC2.0プローブデータ (9～11月平日) に基づく

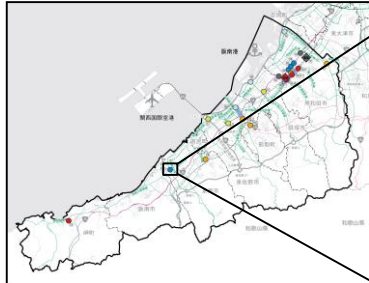
3. 主要渋滞箇所からの解除候補箇所の検証

②対策実施中・未実施箇所：双子池北交差点〔泉南地域〕

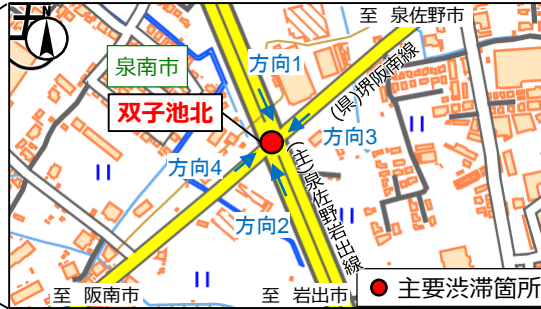
- 「**双子池北交差点**」は対策が未実施であるが、令和1年～3年秋期の旅行速度を用いて渋滞状況のモニタリングを行ったところ、**主方向の旅行速度が20km/h以上**であることを確認。
- 令和3年12月に現地の渋滞状況を確認した結果、**全ての流入方向で信号待ち回数が1回以下**であったため、「**解除候補箇所**」として選定。

- 対象箇所: 双子池北(217) ※箇所名の後の()内は選定当初に公表した番号を示す。
- 所在地: 泉南市
- 選定理由: 平日昼間12時間平均旅行速度が20km/h以下、平日昼間12時間交差点損失時間が上位100位以内
- 解除理由: 信号待ち回数1回以下、交通量の減少

《位置図》



《周辺図》



《旅行速度変化》

主方向の速度が20km/h以上

方向	路線名	H24	R1	R2	R3
方向1	(主)泉佐野岩出線	35.3 km/h	32.1 km/h	30.6 km/h	30.8km/h
方向2	(主)泉佐野岩出線	26.9 km/h	25.7 km/h	24.5 km/h	25.2km/h
方向3	(県)堺阪南線	21.9 km/h	20.5 km/h	20.3 km/h	19.3km/h
方向4	(県)堺阪南線	19.3 km/h	16.0 km/h	16.7 km/h	15.3km/h

※) H24は民間プローブデータ(9～11月平日)、R1,R2はETC2.0プローブデータ(9～11月平日)に基づく

《現地渋滞状況の確認結果》



調査実施：R3.12.6(月) 7:00～10:00、16:00～19:00

現地渋滞状況の確認 (R3.12時点)
(全方向で、信号待ち回数が1回以下)

渋滞緩和要因の確認
(交通量の減少)

“解除候補箇所”として選定