

# 第13回大阪地区渋滞対策協議会

## 【主要渋滞箇所の見直し(案)】

---

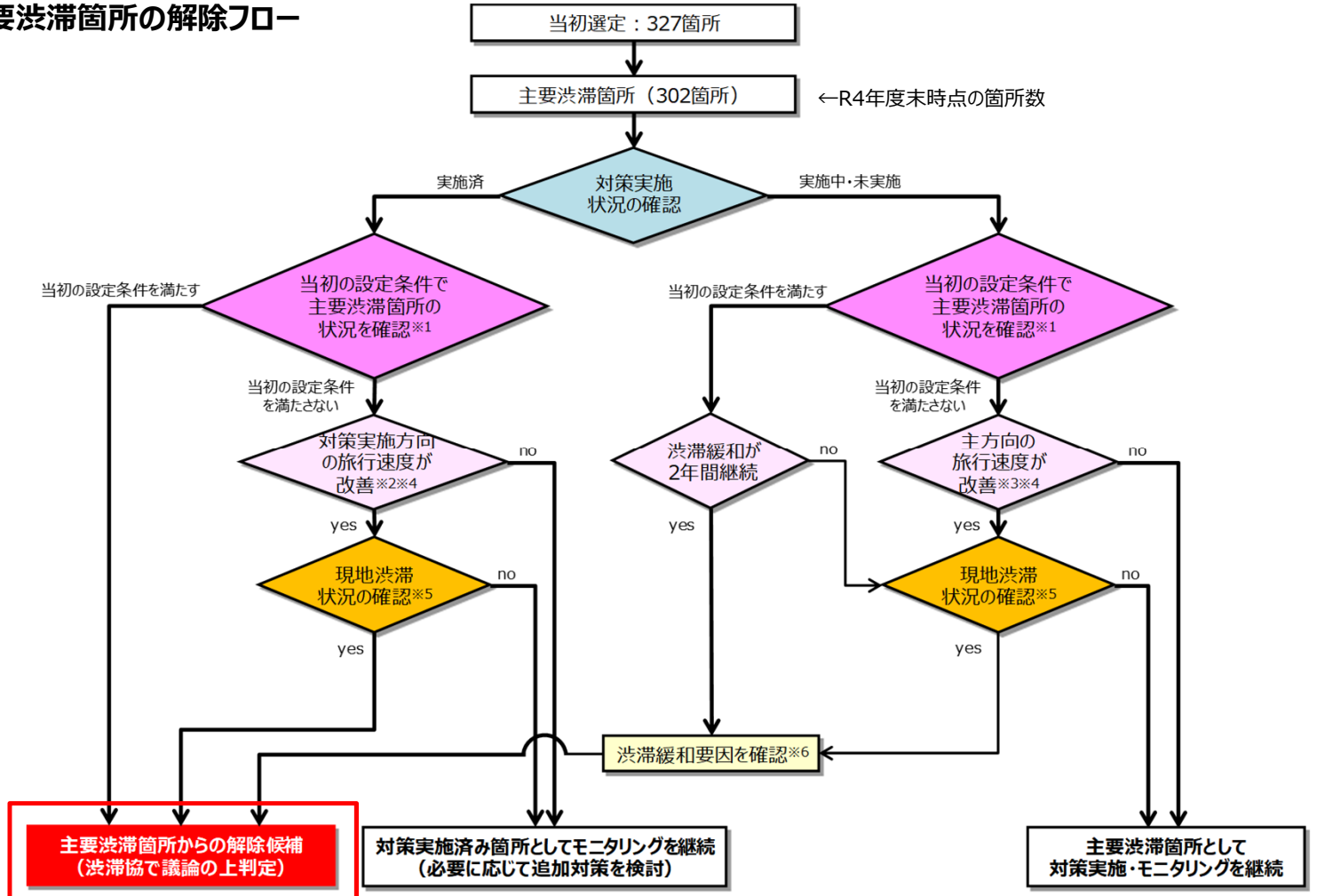
令和5年7月25日

# 1. 主要渋滞箇所の解除フロー

## ■大阪地区の主要渋滞箇所解除フロー

・大阪地区では、H24年度に主要渋滞箇所327箇所を選定し、R4年度末までに計25箇所を解除。  
 残る主要渋滞箇所302箇所に対しては、引き続き、対策実施状況を考慮した上で、交通ビッグデータによる速度状況のモニタリング、  
 現地渋滞状況の確認等を行い、**主要渋滞箇所の解除を検討する。**

### ▼主要渋滞箇所の解除フロー



### ▼これまでに解除した主要渋滞箇所一覧

開催時期		解除箇所
年月	渋滞協	
H26.1	第1回	—
H27.8	第2回	—
H28.7	第3回	—
H29.8	第4回	—
H30.8	第5回	池上町、荒木町、富田丘町、モール北、寿町1、<踏切>近鉄奈良線若江岩田第1号、川西南、戎町
H31.3	第6回	—
R1.8	第7回	寝屋東、土生町2丁目、みのり橋南
R2.2	第8回	<踏切>南宮原
R2.8	第9回	小路北、吹田内本町
R3.2	第10回	寝屋川公園南、下味原、浜寺南町3丁、桃園町
R3.8	第11回	<踏切>久米田北一
R4.7	第12回	長尾台3丁目、深日中央、名称なし(私部西5西)、寝屋2、牧落、双子池北

これまでに計25箇所を解除

**【解除候補箇所】**  
 渋滞が軽微であり、今後の対策検討・対策実施の必要性が低い箇所

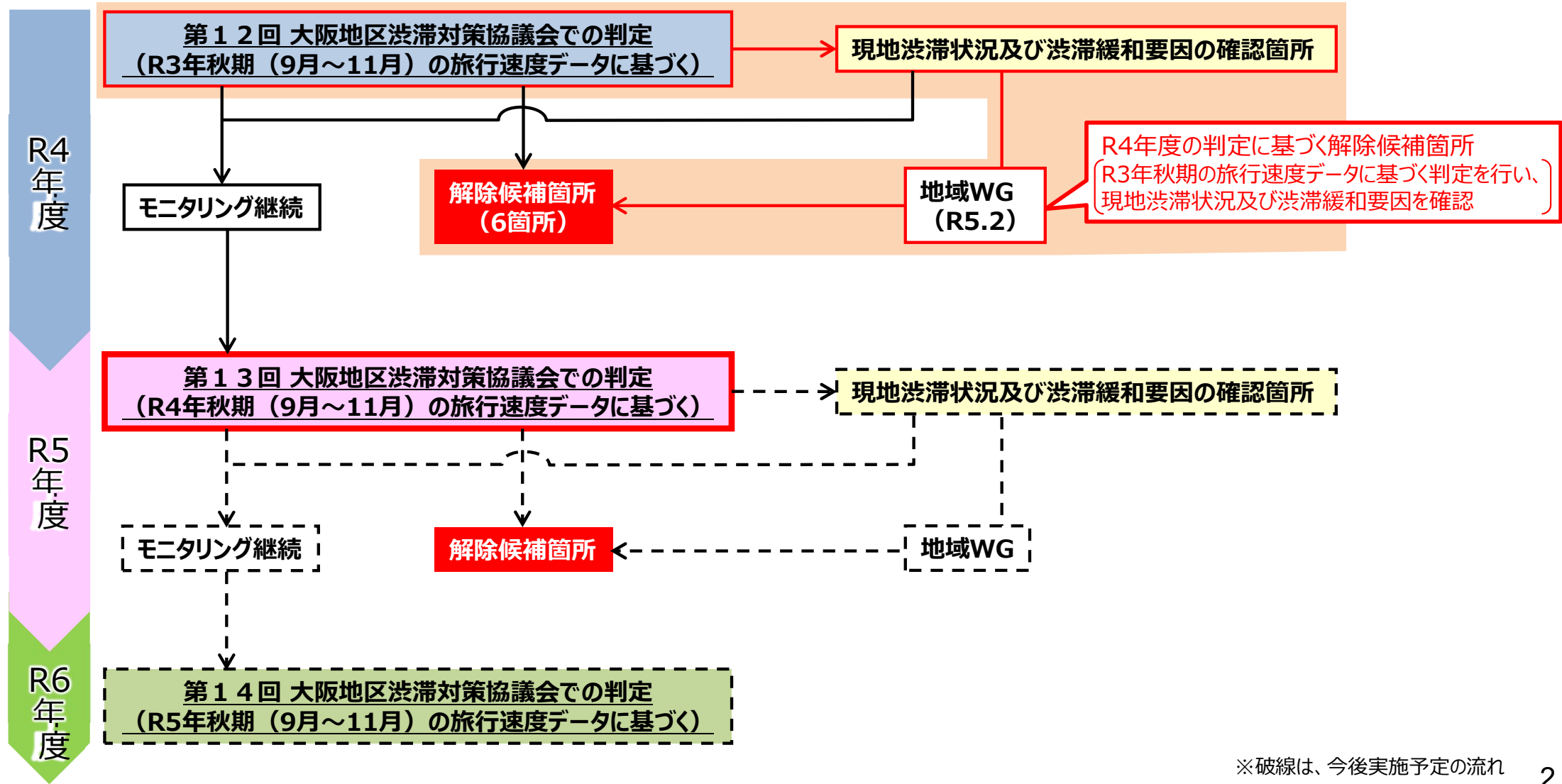
- (※1) 最新の旅行速度データで主要渋滞箇所選定時の基準（交差点：20km/h、踏切：10km/h）をクリアしている
- (※2) 主要渋滞箇所選定時と最新の旅行速度データを比較し、対策実施方向の旅行速度が改善
- (※3) 主方向の旅行速度が主要渋滞箇所選定時の基準（交差点：20km/h、踏切：10km/h）を上回っている
- (※4) 交差点間隔が密な場合など、リンク長が短いことによりデータ上旅行速度が低下している箇所については、現地渋滞状況を確認する
- (※5) 全方向の信号待ち回数が1回以下など個別に確認
- (※6) 交通量の変化、周辺状況の変化等から渋滞緩和の要因を確認

# 2. 第13回大阪地区渋滞対策協議会における解除の流れ

## ■ 第13回大阪地区渋滞対策協議会における主要渋滞箇所からの解除の流れ

- 今回の大阪地区渋滞対策協議会では、前回（第12回）、現地渋滞状況及び渋滞緩和要因を確認することとなっていた箇所の内、**地域WGで解除候補箇所として承認を得られた6箇所**について審議を行う。
- その他の箇所については、R4年秋期（9月～11月）の旅行速度データを用いて解除フローに基づく判定を行う。

### ▼ 主要渋滞箇所からの解除フロー



# 3. R4年度の判定に基づく大阪地区における解除候補箇所の抽出

・ R3年秋期の旅行速度データに基づく判定で現地渋滞状況の確認となっていた33箇所について、信号待ち回数や渋滞緩和要因を確認し、**主要渋滞箇所からの解除を検討した。**

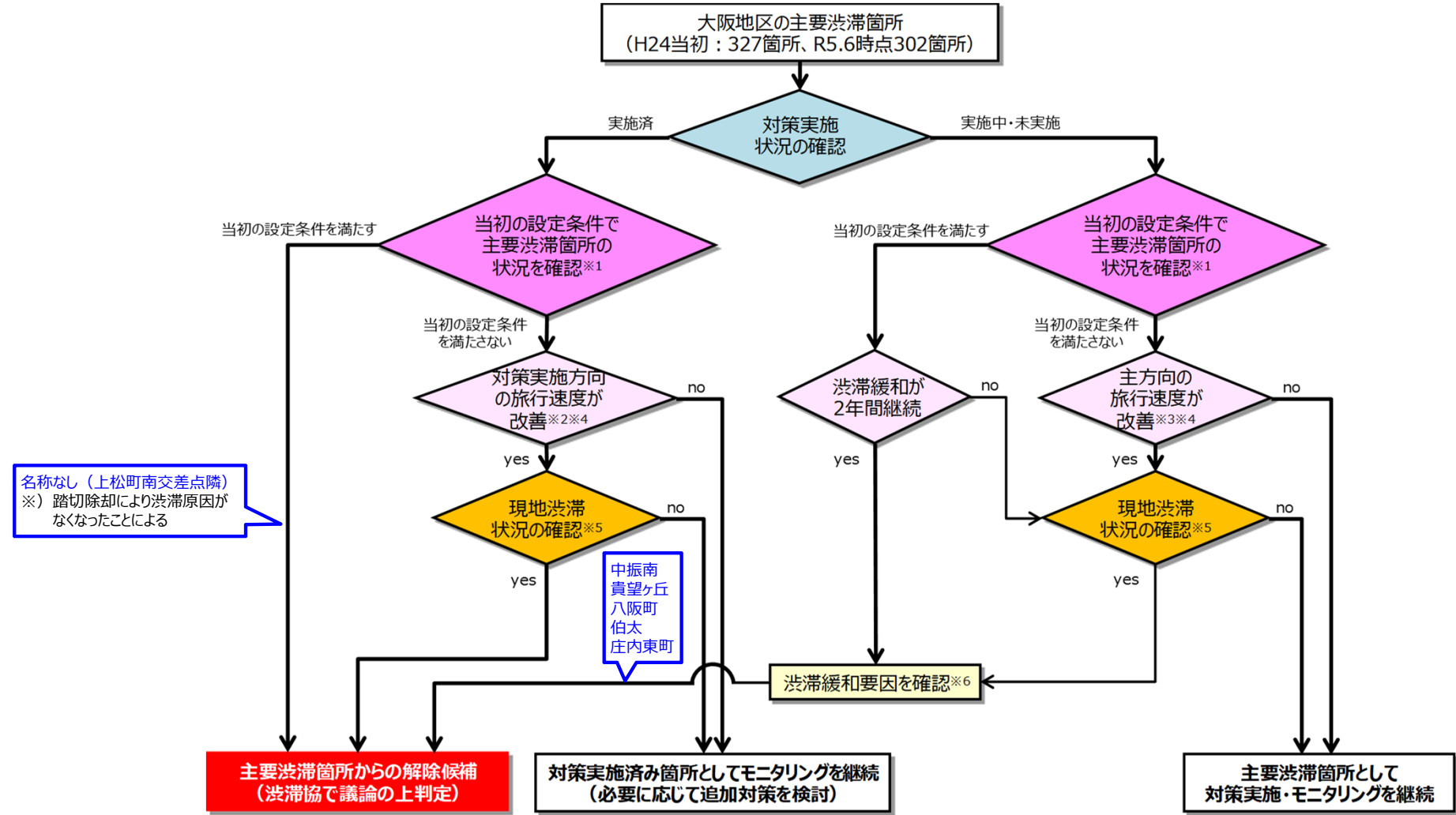
## ▼R4年度の判定に基づく現地渋滞状況の確認箇所

公表用番号	路線名	交差点名	市区町村	8地域区分	対策状況	第13回渋滞協（今回）での判定
2	国道171号	野田	高槻市	三島	実施中・未実施	モニタリング継続（R5.3事業完了予定）
3	国道1号	家具団地前	枚方市	北河内	実施中・未実施	モニタリング継続（従道路事業中）
11	国道170号	辻子	高槻市	三島	実施中・未実施	モニタリング継続（信号待ち回数2回）
36	国道1号	中振南	枚方市	北河内	実施中・未実施	解除候補箇所（交通量の減少）
55	大阪高槻線	一津屋	摂津市	三島	実施中・未実施	モニタリング継続（並行路線事業中）
69	国道176号	庄内東町	豊中市	豊能	実施中・未実施	解除候補箇所（交通量の減少）
83	国道1号	京阪本通1	守口市	北河内	実施済	モニタリング継続（信号待ち回数5回）
93	国道170号（旧）	寺川	大東市	北河内	実施済	モニタリング継続（信号待ち回数2回）
147	国道309号	瓜破	大阪市平野区	大阪市	実施済	モニタリング継続（阪高松原線工事中）
165	国道309号	名称なし（国道309号・（主）堺大和高田線交差点部）	松原市	南河内	実施済	モニタリング継続（道路管理者による判断）
170	（主）大阪中央環状線	北堺警察署前	堺市北区	泉北	実施中・未実施	モニタリング継続（並行路線事業中）
177	国道309号	下黒山	堺市美原区	泉北	実施済	モニタリング継続（大型商業施設開店（R4.11））
192	（主）大阪臨海線	木材町	岸和田市	泉南	実施中・未実施	モニタリング継続（信号待ち回数2回）
193	（一）堺泉北環状線	光明池試験場南	堺市南区、和泉市	泉北	実施済	モニタリング継続（信号待ち発生）
198	国道480号	室堂町北	和泉市	泉北	実施済	モニタリング継続（別線事業中）
199	市道	貴望ヶ丘	河内長野市	南河内	実施中・未実施	解除候補箇所（交通量の減少）
201	（主）岸和田牛滝山貝塚線（新）	城東小学校西	岸和田市	泉南	実施中・未実施	モニタリング継続（信号待ち回数2回）
202	国道26号	八阪町	岸和田市	泉南	実施中・未実施	解除候補箇所（大型車混入率の減少）
203	市道	赤峰	河内長野市	南河内	実施中・未実施	モニタリング継続（信号待ち回数2回）
206	市道	名称なし（上松町南交差点隣）	岸和田市	泉南	実施中・未実施	解除候補箇所（交差点（踏切含む）の除去）
211	国道371号	高向南（楠ヶ丘入口）	河内長野市	南河内	実施済	モニタリング継続（事業中）
212	国道371号	南花台南	河内長野市	南河内	実施中・未実施	モニタリング継続（信号待ち発生）
区01	国道171号	八丁畷	高槻市	三島	実施済	モニタリング継続（信号待ち回数2回）
区03	国道171号	大畑町	高槻市	三島	実施済	モニタリング継続（信号待ち回数2回）
区03	国道171号	富田丘町西	高槻市	三島	実施中・未実施	モニタリング継続（R5.3事業完了予定）
区10	国道1号BP	津田北町3	枚方市	北河内	実施済	モニタリング継続（信号待ち回数5回）
区12	国道1号BP	私部西5	交野市	北河内	実施中・未実施	モニタリング継続（信号待ち回数2回）
区18	大阪中央環状線	河内寺島西	東大阪市	中河内	実施中・未実施	モニタリング継続（並行路線事業中）
区34	国道26号	北公園前	堺市堺区	泉北	実施済	モニタリング継続（並行路線事業中）
区41	国道170号（旧）	川西駅前	富田林市	南河内	実施済	モニタリング継続（道路管理者による判断）
区42	（主）大阪和泉泉南線	伯太	和泉市	泉北	実施中・未実施	解除候補箇所（交通量の減少）
区44	国道170号（旧）	本町（七つ辻）	河内長野市	南河内	実施済	モニタリング継続（道路管理者による判断）
区46	<鉄道> JR阪和線	<踏切> 東岸和田南一	岸和田市	泉南	実施済	調査未実施

# 3. R4年度の判定に基づく大阪地区における解除候補箇所の抽出

・ 現地渋滞状況や渋滞緩和要因を確認した結果、「名称なし（上松町南交差点隣）」、「中振南」、「貴望ヶ丘」、「八阪町」、「伯太」、「庄内東町」の6箇所を解除候補箇所として選定した。

## ▼主要渋滞箇所の解除フロー



(※ 1) 最新の旅行速度データで主要渋滞箇所選定時の基準（交差点：20km/h、踏切：10km/h）をクリアしている  
 (※ 2) 主要渋滞箇所選定時と最新の旅行速度データを比較し、対策実施方向の旅行速度が改善  
 (※ 3) 主方向の旅行速度が主要渋滞箇所選定時の基準（交差点：20km/h、踏切：10km/h）を上回っている  
 (※ 4) 交差点間隔が密な場合など、リンク長が短いことによりデータ上旅行速度が低下している箇所については、現地渋滞状況を確認する  
 (※ 5) 全方向の信号待ち回数が1回以下など個別に確認  
 (※ 6) 交通量の変化、周辺状況の変化等から渋滞緩和の要因を確認



# 4. 大阪地区における解除候補箇所の抽出

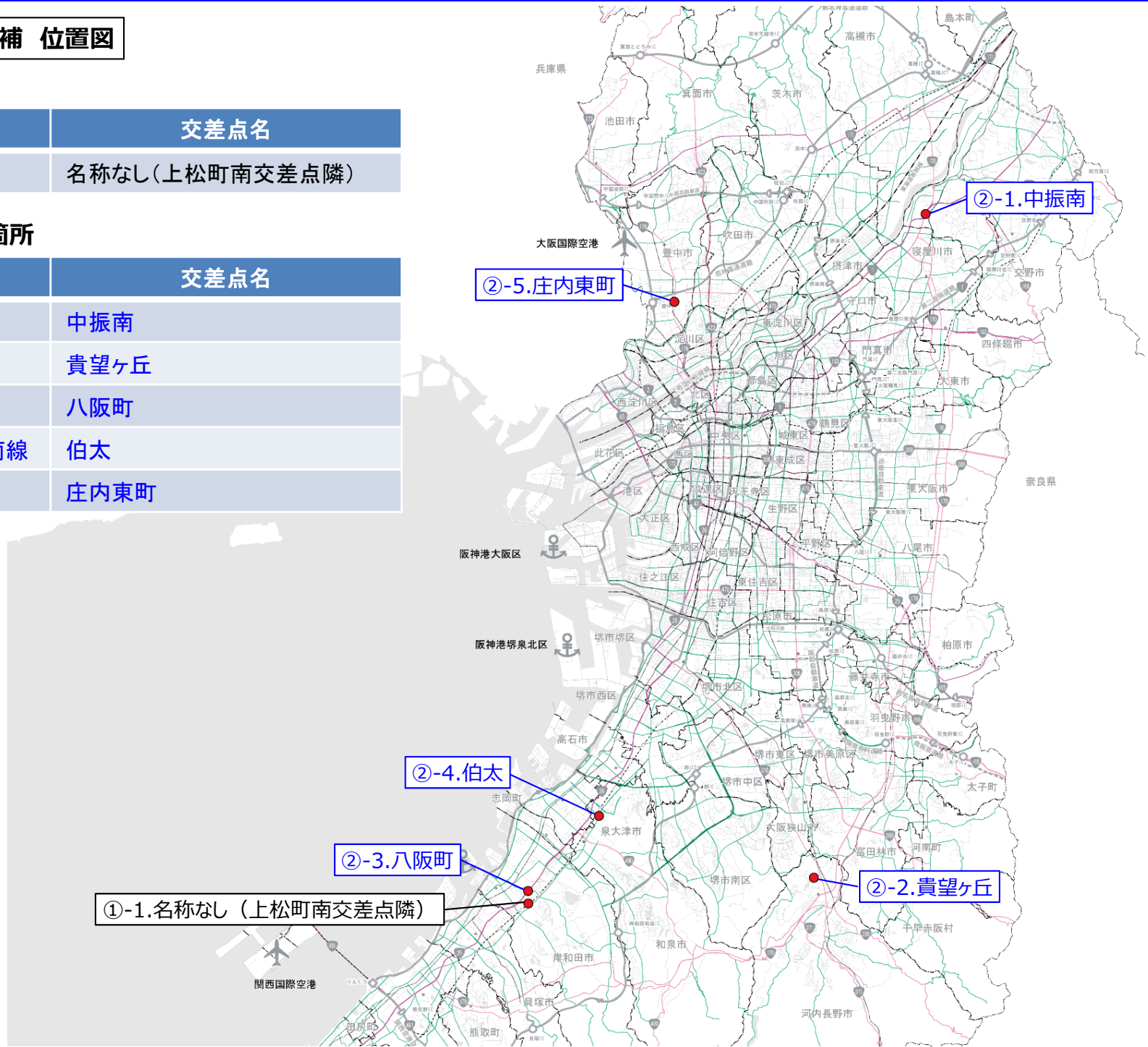
## 主要渋滞箇所の解除候補 位置図

### ① 対策実施済箇所

No	箇所名	交差点名
1	市道	名称なし(上松町南交差点隣)

### ② 対策実施中・未実施箇所

No	箇所名	交差点名
1	一般国道1号	中振南
2	市道	貴望ヶ丘
3	一般国道26号	八阪町
4	(主)大阪和泉泉南線	伯太
5	一般国道176号	庄内東町



# 5. 主要渋滞箇所からの解除候補箇所の検証

かんまつちようみなみこうさてんとなり  
 名称なし(上松町南交差点隣)交差点(岸和田市道)

## ● 対策実施済箇所：名称なし（上松町南交差点隣）交差点 [泉南地域]

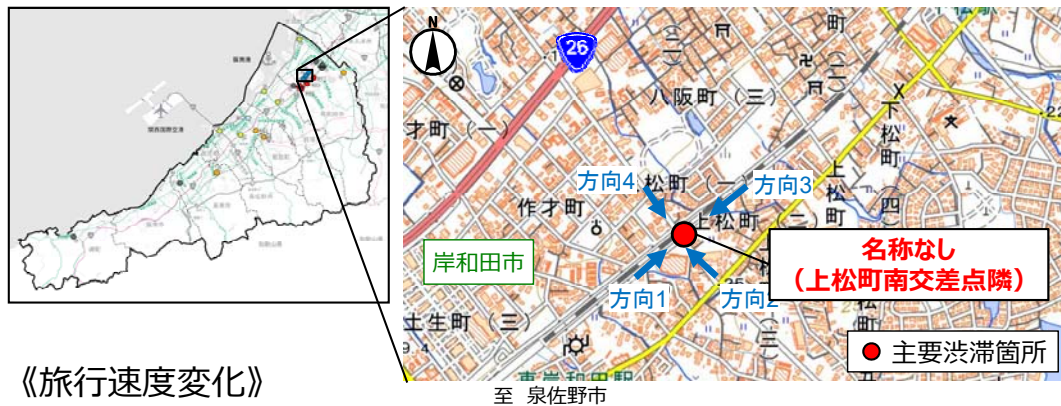
- 「名称なし（上松町南交差点隣）交差点」は、平成29年10月のJR阪和線高架化に伴い踏切が除却されたことに加え、平成31年3月には（主）岸和田港塔原線の整備が完了。
- 市道相互の交差のため、旅行速度を用いたモニタリングはできないが、踏切除却により渋滞原因がなくなったため、**“解除候補箇所”として選定。**

### 《概要》

- 対象箇所：名称なし(上松町南交差点隣) (206) ※()内は選定当初に公表した番号を示す。
- 所在地：岸和田市
- 対策内容：東岸和田駅付近高架化事業（大阪府、岸和田市、JR西日本）、  
（主）岸和田港塔原線（大阪府）
- 完了年月：平成31年3月
- 選定理由：パブコメによる追加箇所
- 解除理由：踏切の除却

### 《位置図》

### 《周辺図》



### 《対策内容》



平成21年7月の状況



調査実施：R4.9.12（火）17:00

### 《旅行速度変化》

方向	路線名	H24	R2	R3
方向1	市道	6.0 km/h	—	—
方向2	市道	8.0 km/h	—	—
方向3	市道	5.7 km/h	—	—
方向4	市道	—	—	—

※) H24は民間プローブデータ（9～11月・平日）、R2,R3はデータなし

踏切除却による現地渋滞状況の改善確認 (R4.9)

“解除候補箇所”として選定



# 5. 主要渋滞箇所からの解除候補箇所の検証

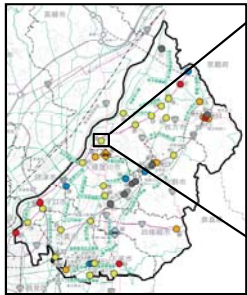
## ● 対策実施中・未実施箇所：中振南交差点〔北河内地域〕

- 「中振南交差点」は対策未実施であるが、令和3年秋期の旅行速度を用いて渋滞状況のモニタリングを行ったところ、**主方向の旅行速度が20km/h以上**であることを確認。
- 令和4年12月に現地の渋滞状況を確認した結果、**全ての流入方向で信号待ち回数が1回以下**であったため、**“解除候補箇所”として選定**。

### 《概要》

- 対象箇所：中振南 (36) ※ ( ) 内は選定当初に公表した番号を示す。
- 所在地：枚方市
- 選定理由：平日昼間12時間平均旅行速度が20km/h以下、H23年度以前の混雑多発箇所、平日昼間12時間交差点損失時間が133,000人時間/年以上
- 解除理由：信号待ち回数1回以下、交通量の減少

### 《位置図》



### 《周辺図》

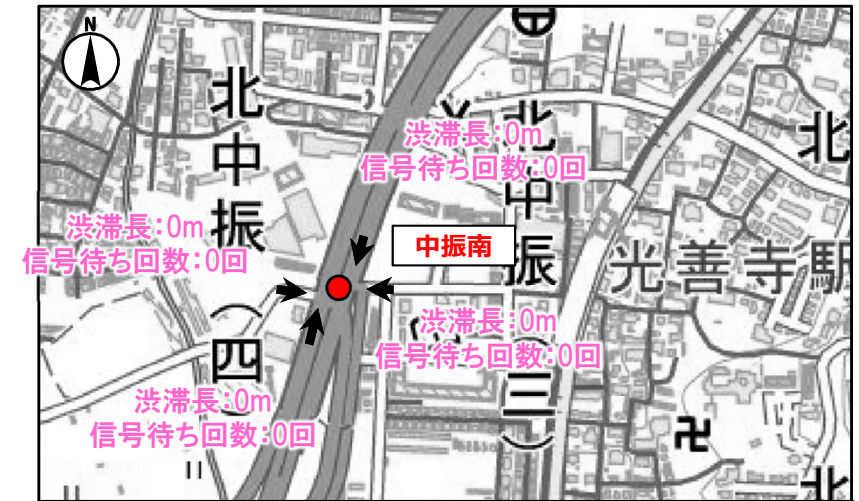


### 《旅行速度変化》

方向	路線名	H24	R2	R3
方向1	国道1号	35.4 km/h	35.8 km/h	36.7 km/h
方向2	国道1号	17.2 km/h	11.5 km/h	20.8 km/h
方向3	市道	—	—	—
方向4	市道	—	—	—

主方向の速度が20km/h以上

### 《現地渋滞状況の確認結果》



調査日：R4.12.14 (水) 7:00~9:00

現地渋滞状況の確認 (R4.12実施)  
 (全方向の信号待ち回数が1回以下)

渋滞緩和要因の確認  
 (交通量の減少)

“解除候補箇所”として選定

※) H24は民間プローブデータ (9~11月・平日)、R2,R3はETC2.0プローブデータ (9~11月・平日) に基づく



# 5. 主要渋滞箇所からの解除候補箇所の検証

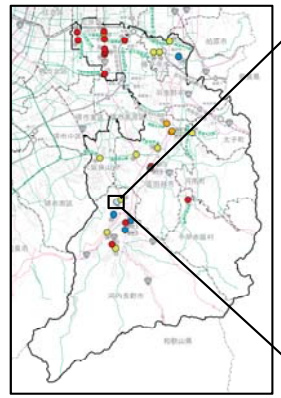
## ● 対策実施中・未実施箇所：貴望ヶ丘交差点〔南河内地域〕

- 「貴望ヶ丘交差点」は対策未実施であり、市道相互の交差のため、旅行速度を用いたモニタリングができないが、道路管理者として渋滞の程度が低いと判断。
- 令和4年11月に現地の渋滞状況を確認した結果、**全ての流入方向で信号待ち回数が1回以下**であったため、**“解除候補箇所”として選定**。

### 《概要》

- 対象箇所：貴望ヶ丘 (199) ※ ( ) 内は選定当初に公表した番号を示す。
- 所在地：河内長野市
- 選定理由：パブコメによる追加箇所
- 解除理由：信号待ち回数1回以下、交通量の減少

### 《位置図》



### 《周辺図》

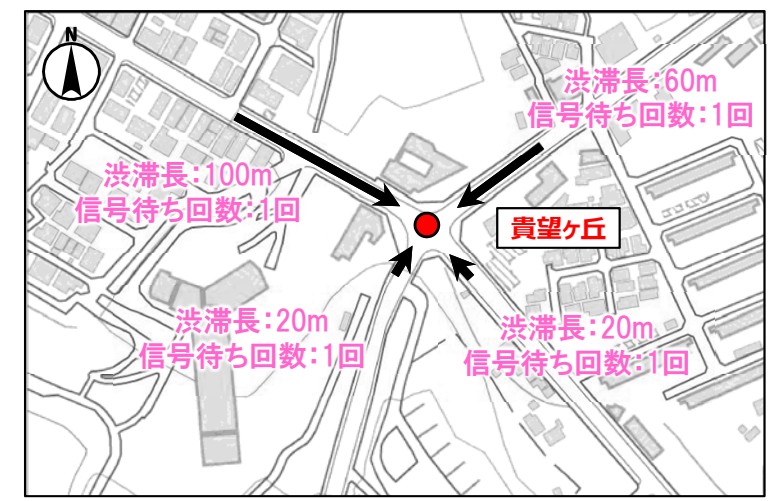


### 《旅行速度変化》

方向	路線名	H24	R2	R3
方向1	市道	25.7 km/h	—	—
方向2	市道	9.7 km/h	—	—
方向3	市道	11.2 km/h	—	—
方向4	市道	17.8 km/h	—	—

※) H24は民間プローブデータ (9~11月・平日)、R2,R3はデータなし

### 《現地渋滞状況の確認結果》



調査日：R4.11.2 (水) 17:00~19:00

現地渋滞状況の確認 (R4.11実施)  
(全方向の信号待ち回数が1回以下)

渋滞緩和要因の確認  
 (交通量の減少)

**“解除候補箇所”として選定**

# 5. 主要渋滞箇所からの解除候補箇所の検証

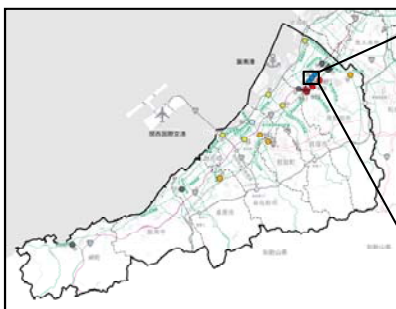
## ● 対策実施中・未実施箇所：八阪町交差点【泉南地域】

- 「八阪町交差点」は対策未実施であるが、令和3年秋期の旅行速度を用いて渋滞状況のモニタリングを行ったところ、**主方向の旅行速度が20km/h以上**であることを確認。
- 令和4年1月に現地の渋滞状況を確認した結果、**全ての流入方向で信号待ち回数が1回以下**であったため、「**解除候補箇所**」として選定。

### 《概要》

- 対象箇所：八阪町 (202) ※ ( ) 内は選定当初に公表した番号を示す。
- 所在地：岸和田市
- 選定理由：平日昼間12時間平均旅行速度が20km/h以下、平日昼間12時間交差点損失時間が上位100位以内
- 解除理由：信号待ち回数1回以下、大型車混入率の減少

### 《位置図》



### 《周辺図》



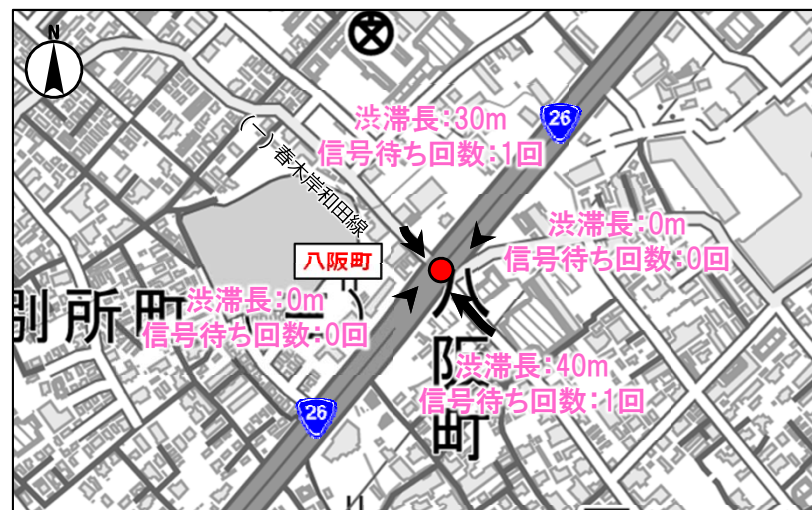
### 《旅行速度変化》

主方向の速度が20km/h以上

方向	路線名	H24	R2	R3
方向1	国道26号	28.6 km/h	26.7 km/h	26.4 km/h
方向2	国道26号	30.5 km/h	28.1 km/h	28.3 km/h
方向3	(一) 春木岸和田線	10.4 km/h	13.5 km/h	13.5 km/h
方向4	(一) 春木岸和田線	15.9 km/h	16.0 km/h	15.6 km/h

※) H24は民間プローブデータ (9~11月・平日)、R2,R3はETC2.0プローブデータ (9~11月・平日) に基づく

### 《現地渋滞状況の確認結果》



調査実施：R4.1.11 (火) 17:00~19:00

現地渋滞状況の確認 (R4.1実施)  
(全方向の信号待ち回数が1回以下)

渋滞緩和要因の確認  
(大型車混入率の減少 (全体交通量は増加))

“解除候補箇所”として選定



# 5. 主要渋滞箇所からの解除候補箇所の検証

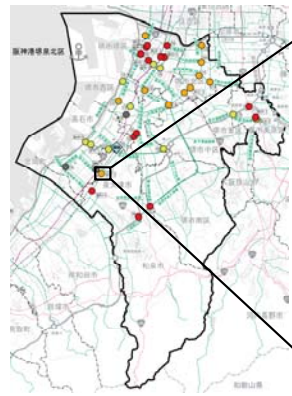
## ● 対策実施中・未実施箇所：伯太交差点【泉北地域】

- 「伯太交差点」は対策未実施であるが、令和3年秋期の旅行速度を用いて渋滞状況のモニタリングを行ったところ、**主方向の旅行速度が20km/h以上**であることを確認。
- 令和5年2月に現地の渋滞状況を確認した結果、**全ての流入方向で信号待ち回数が1回以下**であったため、**“解除候補箇所”**として選定。

### 《概要》

- 対象箇所：伯太 (区42) ※ ( ) 内は選定当初に公表した番号を示す。
- 所在地：和泉市
- 選定理由：平日昼間12時間平均旅行速度が20km/h以下、交通結節点に該当  
大阪府追加
- 解除理由：信号待ち回数1回以下、交通量の減少

### 《位置図》



### 《周辺図》

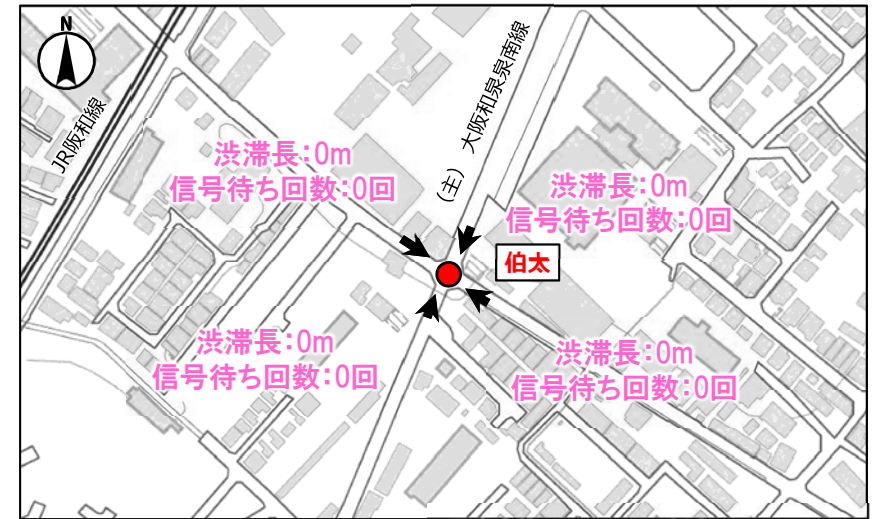


### 《旅行速度変化》

方向	路線名	H24	R2	R3
方向1	(主)大阪和泉泉南線	19.6 km/h	22.0 km/h	22.7 km/h
方向2	(主)大阪和泉泉南線	25.0 km/h	19.3km/h	20.1 km/h
方向3	(主)泉大津美原線	13.0 km/h	15.7 km/h	14.7 km/h

主方向の速度が  
20km/h以上

### 《現地渋滞状況の確認結果》



調査実施：R5.2.14 (火) 7:00~19:00

現地渋滞状況の確認 (R5.2実施)  
(全方向の信号待ち回数が1回以下)

渋滞緩和要因の確認  
(交通量の減少)

“解除候補箇所”として選定

※) H24は民間プローブデータ (9~11月・平日)、R2,R3はETC2.0.プローブデータ (9~11月・平日) に基づく

# 5. 主要渋滞箇所からの解除候補箇所の検証

## ● 対策実施中・未実施箇所：庄内東町交差点【豊能地域】

- 「庄内東町交差点」は対策未実施であるが、渋滞が軽微な経過観察箇所であり、令和3年秋期の旅行速度を用いて渋滞状況のモニタリングを行ったところ、**主方向の旅行速度は概ね20km/h以上**であることを確認。
- 令和4年12月に現地の渋滞状況を確認した結果、**全ての流入方向で信号待ち回数が1回以下**であったため、「**解除候補箇所**」として選定。

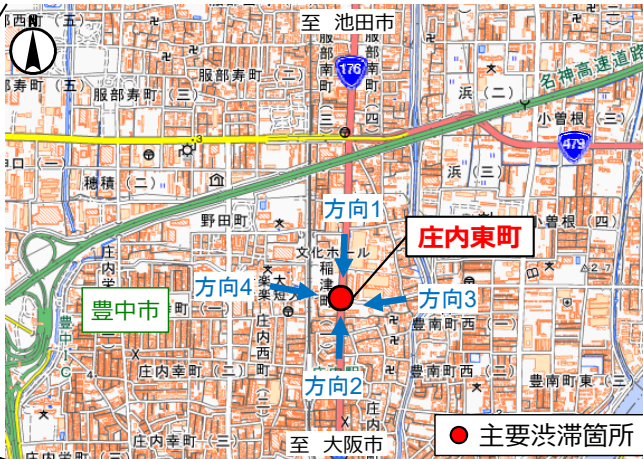
### 《概要》

- 対象箇所：庄内東町(69) ※ ( ) 内は選定当初に公表した番号を示す。
- 所在地：豊中市
- 選定理由：パブコメによる追加箇所
- 解除理由：信号待ち回数1回以下、交通量の減少

### 《位置図》



### 《周辺図》

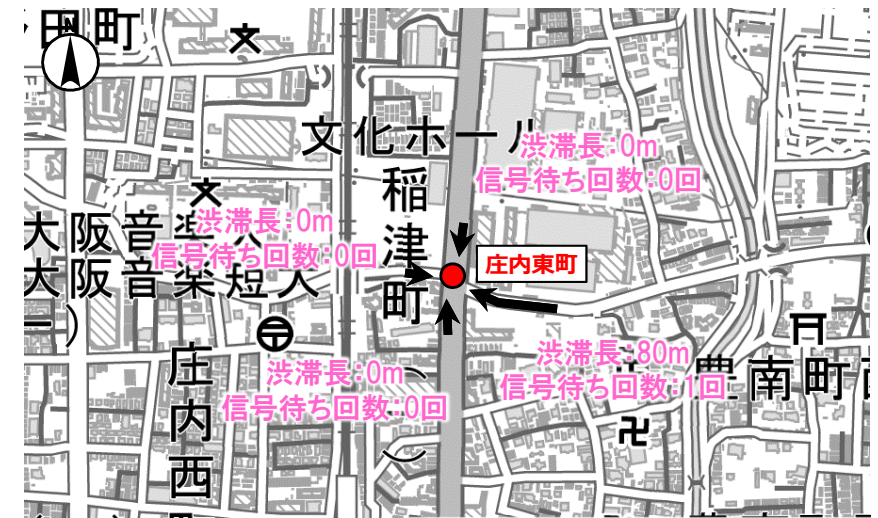


### 《旅行速度変化》

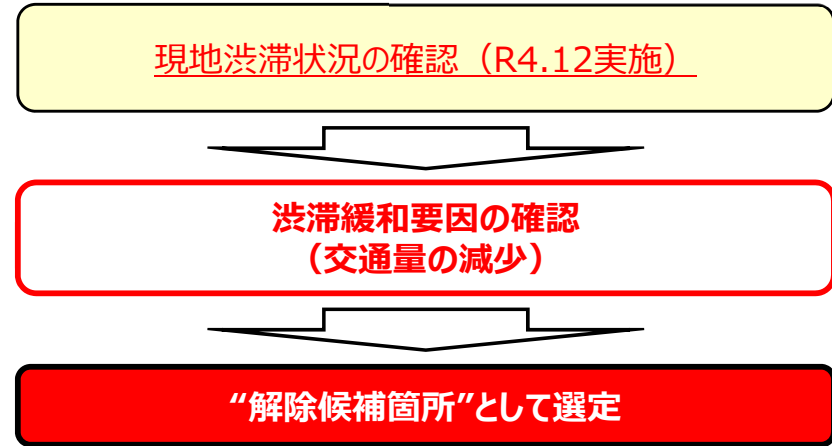
方向	路線名	H24	R2	R3
方向1	国道176号	8.2 km/h	18.7 km/h	18.2 km/h
方向2	国道176号	24.6 km/h	20.9 km/h	20.7 km/h
方向3	市道	—	—	—
方向4	市道	—	—	—

主方向の速度が概ね20km/h以上

### 《現地渋滞状況の確認結果》



調査実施：R4.12.21（水）7:00～19:00



※) H24は民間プローブデータ (9～11月・平日)、R2,R3はETC2.0プローブデータ (9～11月・平日) に基づく