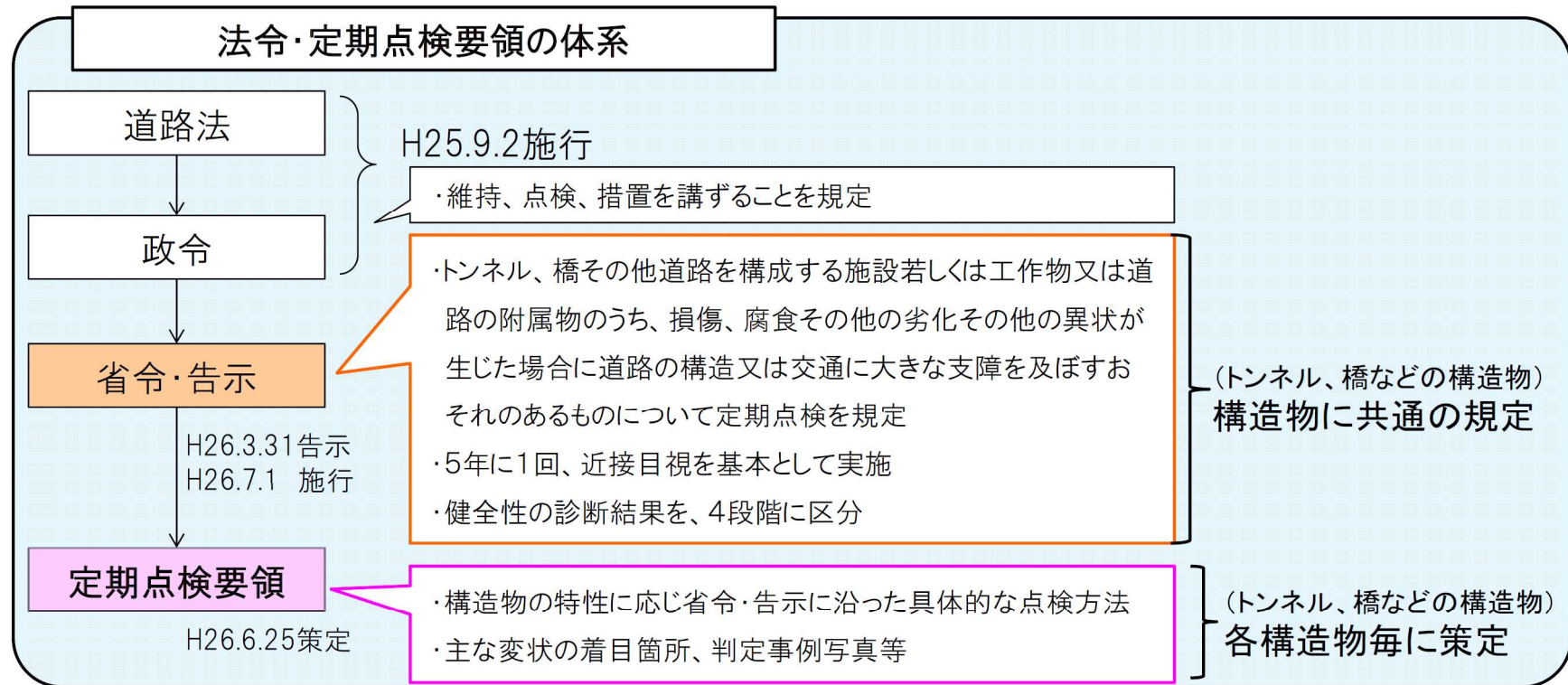


定期点検について

定期点検の位置付け

省令、告示、定期点検要領の体系

- ①省令・告示で、5年に1回、近接目視を基本とする点検を規定、健全性の診断結果を4つに区分。
(トンネル、橋などの構造物に共通)
- ②市町村における円滑な点検の実施のため、点検方法を具体的に示し、主な変状の着目箇所、判定事例写真等を加えたものを定期点検要領としてとりまとめ。(トンネル、橋などの構造物毎)



省令・告示の施行、点検要領の通知(道路管理者の義務の明確化)

[点検] 橋梁(約70万橋)・トンネル(約1万本)等は、国が定める統一的な基準により、5年に1度、近接目視による全数監視を実施



道路法施行規則(平成26年3月31日公布、7月1日施行) (抄)

(道路の維持又は修繕に関する技術的基準等)

……点検は、……、**近接目視**により、**五年に一回の頻度**で行うことを基本とすること。

[診断] 統一的な尺度で健全度の判定区分を設定し、診断を実施

トンネル等の健全性の診断結果の分類に関する告示(平成26年3月31日公布、7月1日施行)

トンネル等の健全性の診断結果については、次の表に掲げるトンネル等の状態に応じ、次の表に掲げる区分に分類すること。

区分		状態
I	健全	構造物の機能に支障が生じていない状態
II	予防保全段階	構造物の機能に支障が生じていないが、予防保全の観点から措置を講ずることが望ましい状態
III	早期措置段階	構造物の機能に支障が生じる可能性があり、早期に措置を講ずべき状態
IV	緊急措置段階	構造物の機能に支障が生じている、又は生じる可能性が著しく高く、緊急に措置を講ずべき状態

近接目視の必要性(その1)

- 遠望目視では死角が生じてしまう



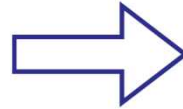
死角となっている箇所では損傷発見

- ボルトのゆるみ・脱落は遠望目視では発見不可能



近接目視の必要性(その2)

- 遠望目視では変色部は確認できるが、うき等の有無を確認することは困難



変色部の
打音検査



PCケーブル下面の空隙発見
(PCケーブルの腐食が要因)

変色部を確認した際、近接目視であれば、触診や打音検査を併用することによって正確な診断を行うことが可能

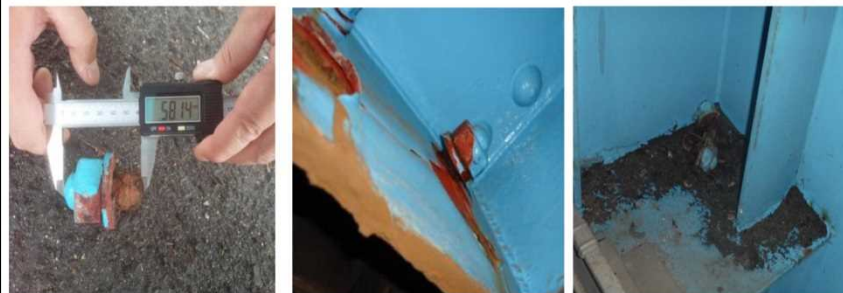


部材等の落下によって、第3者被害など重大な事故につながる恐れがあります

○高架下の駐車場にボルトが落下



<11月9日(月)に落下が確認された場所>



【11月9日(月)発見】
落下したボルト(58mm)

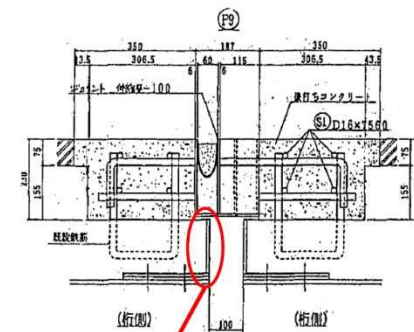
【11月10日(火)発見】
ボルト孔に存置していた
ボルト3個

【11月10日(火)発見】
桁端部に放置されていた
ボルト10個

○約1.5kgの鉄板が落下して、車両を損傷。
一歩間違えれば大事故に！



【7月20日(水)に落下が確認された場所】



落下した鉄板



【7月20日(水)発見】
落下した鉄板
200mm × 225mm × 6mm



【7月20日(水)発見】
撤去した鉄板
200mm × 250mm × 6mm







以下のとおり国土交通省ホームページに掲載されていますので、紹介します。

<http://www.mlit.go.jp/road/sisaku/yobohozen/yobohozen.html>

The screenshot shows the MLIT website interface. At the top, there is a navigation bar with the MLIT logo and the text '国土交通省'. To the right of the logo are social media icons for YouTube and Twitter, a '本文へ' (Back to main text) link, a '文字サイズ変更' (Change text size) menu with '標準' (Standard) and '拡大' (Enlarge) options, a '音声読み上げ・ルビ振り' (Text-to-speech and Romanization) button, and an 'English' language selector. Below this is a search bar with 'Google™ カスタム検索' and a '検索' (Search) button, along with links for '検索方法' (Search method) and 'サイトマップ' (Site map). A secondary navigation bar contains links for 'ホーム' (Home), '国土交通省について' (About MLIT), '報道・広報' (Press & Publicity), '政策・法令・予算' (Policy, Laws, and Budget), 'オープンデータ' (Open Data), and 'お問い合わせ・申請' (Contact Us & Applications). The main content area features a large image of a highway with the word '道路' (Road) overlaid. Below the image is a breadcrumb trail: '> 道路トップ > ご意見・ご要望 > English'. A secondary breadcrumb trail reads: 'ホーム > 政策・仕事 > 道路 > 主な施策 > 道路の老朽化対策'. A section titled '点検要領等' (Inspection Guidelines, etc.) is highlighted, containing a link to '道路構造物の点検要領' (Inspection Guidelines for Road Structures).

道路構造物の点検要領

定期点検要領(技術的助言)

- ・ [道路橋定期点検要領 平成26年6月](#)  [道路橋点検表記録様式](#) 
- ・ [道路トンネル定期点検要領 平成26年6月](#)  [道路トンネル点検表記録様式](#) 
- ・ [シェッド、大型カルバート等定期点検要領 平成26年6月](#)  [シェッド点検表記録様式](#)  [大型カルバート点検表記録様式](#) 
- ・ [横断歩道橋定期点検要領 平成26年6月](#)  [横断歩道橋点検表記録様式](#) 
- ・ [門型標識等定期点検要領 平成26年6月](#)  [門型標識等点検表記録様式](#) 