



木津川上流周辺 笠置～伊賀上野駅 散策ルート

水と自然と歴史に出会える道

琵琶湖・淀川流域圏の水辺をゆったりと味わい、楽しみ、学びながら散策できる「水辺プロムナード」。その一部である京都府から三重県にかけての笠置～伊賀上野駅散策ルートでは、岩倉峡に代表される木津川の渓谷的な景観や布目川の甌穴など河川独特の景観を楽しみながら散策することができます。また、散策路周辺には神社仏閣や、笠置山など紅葉で知られるスポットもあります。

ガイドマップの内容に関する最新情報がありましたら
biwako-yodogawa@kkr.mlit.go.jp
にお寄せ下さい。

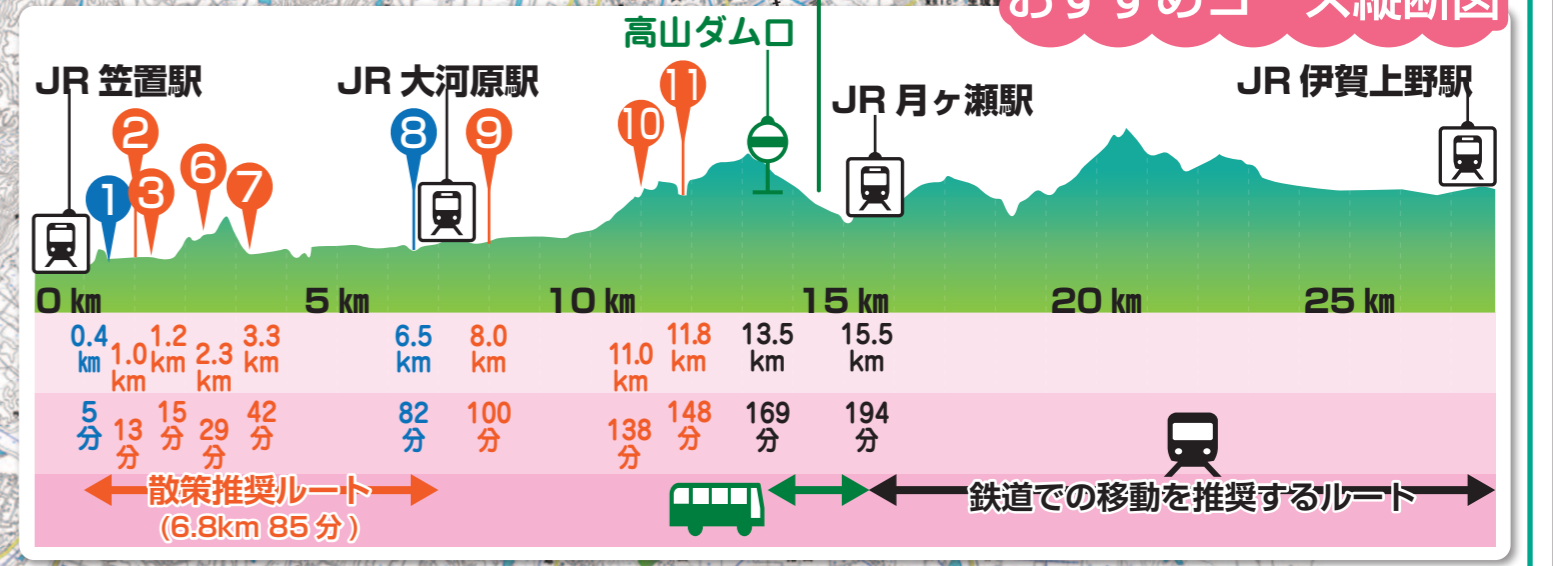
木津川上流



木津川の本流は、布引山脈を源流として、山間を蛇行しながら上野盆地に出ると、柘植川、服部川と合流します。さらに、岩倉峡を西に流れ、大河原で名張川を合わせ、笠置、加茂を経て山城盆地をぬけると、京都府、大阪府境付近で淀川に合流します。

木津川上流域（笠置橋より上流）では、90%以上を山地が占めており、岩倉峡に代表される渓谷など見どころのある景勝地が点在しています。上野盆地から岩倉峡下流の笠置橋にかけての中流部は、散策やキャンプなどで利用されており、特に、笠置ではカヌーやボート遊びが盛んです。

また、伊賀市より上流や宇陀川流域の支川では、オオサンショウウオが確認されるなど、生き物を育む自然環境にも恵まれています。



みどころ

“たからもの”
オレンジの番号箇所

琵琶湖・淀川流域圏再生推進協議会では、流域圏のなかにある水に関わる魅力を広く知っていただき、水辺に親しむ機会を増やしていただくため、「自然」、「歴史・文化施設」、「水辺空間」、「景観」、「河川に関わる風習」などの魅力を“流域圏のたからもの”として収集しながら、とりまとめて公表しています。

8 恋路橋



木津川にかかる南山城村の潜没橋。南岸に鎮座する恋志谷神社へ通じており、恋路橋という名称がついています。

1 笠置橋



大正8年に完成した笠置橋は、当時はつり橋でしたが、現在は鉄筋に姿を変えて、人や車が通っています。

2 JR関西本線



難波駅と名古屋駅を結ぶ関西本線は、散策ルートを含む加茂駅から亀山駅間が非電化区間になっておりディーゼルカーが走っています。

3 笠置山自然公園



笠置山は木津川の南岸にそびえる古くからの修験道場、信仰の山として、また、歴史上のさまざまなドラマの舞台として知られています。

4 後醍醐天皇



第96代天皇。当時の鎌倉幕府討幕を2度企て失敗し、笠置山へ逃れ籠城しました。笠置山の戦いは、鎌倉時代後期の元弘元年9月に天皇側と、府側との間で行われたものです。

5 木津川の景観



木津川上流では、岩倉峡に代表される渓谷が見られ、奇岩の作り出す多様な川の流れを楽しむことができます。

6 布目川の甌穴



甌穴は河床や河岸の岩盤表面に形成された円形の穴のことです。布目川の木津川合流点付近には、大小さまざまな甌穴があり、布目川甌穴群と呼ばれています。

7 潜没橋(笠置町)



笠置町飛鳥路と有市をつなぐ木津川の潜没橋は、欄干がなく、増水時には水面下に沈んでしまいます。水面が近く、橋の上からは川の流れをじっくりと眺めることができます。

9 大河原発電所



大正8年、水力発電所として運転を開始してから現在もなお現役として活躍し、山城・奈良方面に電気を供給しています。

10 夢絃峡



三重県・伊賀市からの木津川本流と、奈良市・月ヶ瀬からの名張川が静かに交わりあう深淵は夢絃峡と呼ばれています。

11 高山ダム



1969年に木津川支川名張川に建設された、洪水調整、河川環境の保全、水道用水、発電を目的とした多目的ダムです。

12 岩倉峡



伊賀市にある渓谷で、木津川両岸に深い谷をつくり、清流と大小の奇岩、瀬、淵に富んだ景観です。

13 岩倉峡のつり橋



岩倉峡公園の中にある「しあん橋」と呼ばれる全長118mの吊り橋は、奇岩連なる景勝地である岩倉峡を眼下に眺めることができます。

14 伊賀上野城



藤堂高虎により築城されたもので、石垣は日本有数の高さを誇ります。別名、白鳳城と呼ばれ伊賀市の指定文化財に指定されています。



フォトウォークイベント
一般参加者が撮影した写真も
使用しています

琵琶湖・淀川流域の再生

みずべプロムナード ネットワーク



琵琶湖・淀川流域再生推進協議会

琵琶湖・淀川流域の再生

琵琶湖・淀川流域を健全な姿で次世代に継承するため、「水でつなぐ人・自然・文化」を基本コンセプトに、流域のあらゆる関係機関が連携して、「歴史・文化を活かす自然と共生する流域圏・都市圏の再生」の実現を目指しています。具体的には、水辺・水際の動線を確保するためのみずべプロムナードの整備、水辺に棲む生物の生息・生育・繁殖環境を保全・再生するためのワンドやたまりの整備、琵琶湖の生態系を再生するための水質・底質の改善を行っています。

琵琶湖 淀川 再生 検索



堀川(京都市)



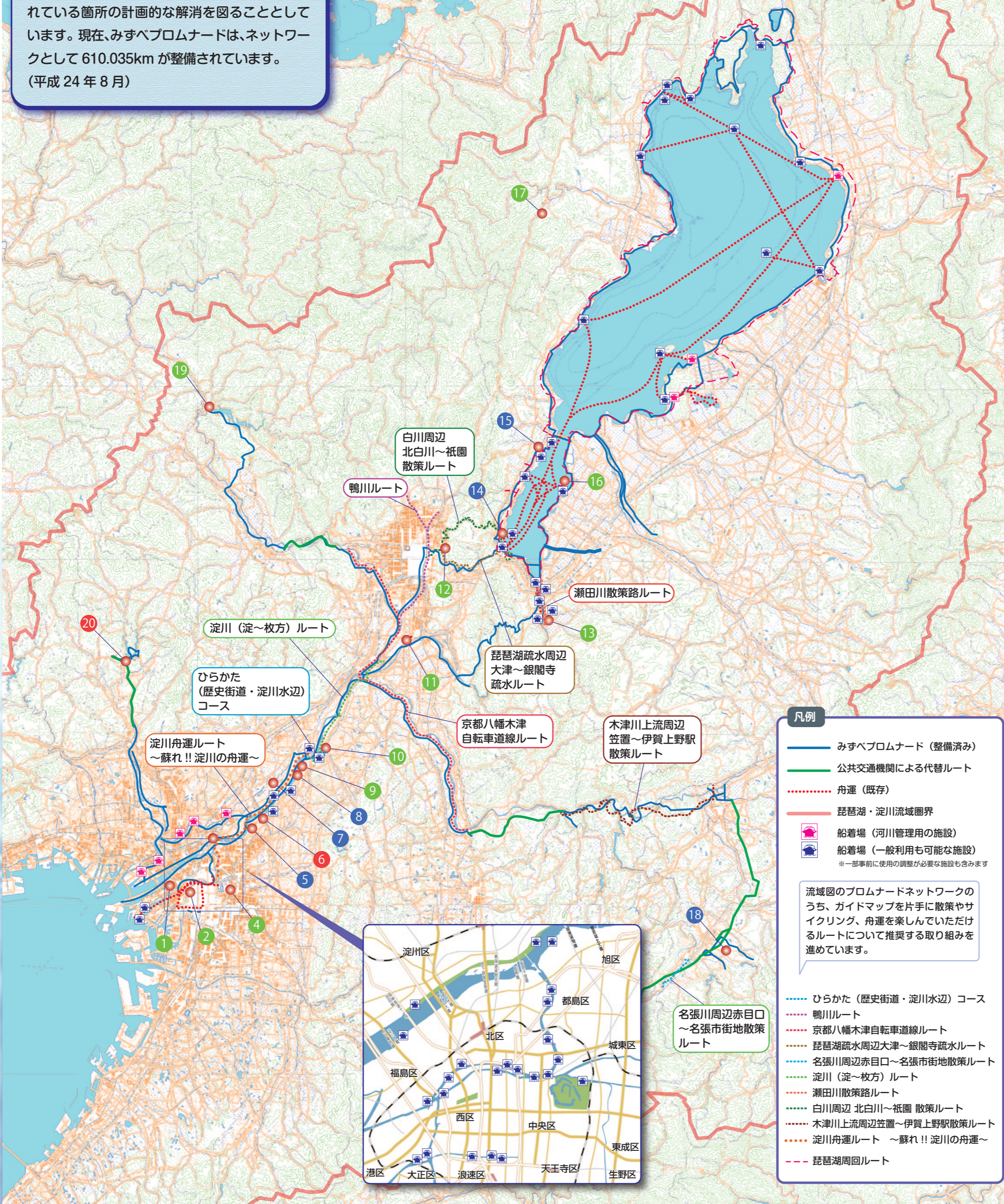
フナ稚魚の放流(滋賀県草津市)

みずべプロムナードの整備

淀川、木津川、桂川、猪名川などの各河川沿いや琵琶湖周辺に、舟運、サイクリング、ウォーキングで水辺をつなぐ「みずべプロムナードネットワーク」を構築しています。そのため、遊歩道、航路等の連続性の点検を行い、河川環境への影響や利用の動向を踏まえた上で、分断されている箇所の計画的な解消を図ることとしています。現在、みずべプロムナードは、ネットワークとして610.035kmが整備されています。(平成24年8月)

流域ミュージアム案内所

- 予約なしでお気軽にお越しいただける施設です。*団体でお越しの場合は、予めご連絡をください。
- お気軽に流域の情報をご覧いただける施設です。
- 見学には事前にご予約が必要な施設です。



凡例

- みずべプロムナード(整備済み)
- 公共交通機関による代替ルート
- 舟運(既存)
- 琵琶湖・淀川流域圏界
- 船着場(河川管理用の施設)
- 船着場(一般利用も可能な施設)
- *一部事前使用の調整が必要な施設も含まれます

流域圏のプロムナードネットワークのうち、ガイドマップを片手に散策やサイクリング、舟運を楽しんでいただけるルートについて推奨する取り組みを進めています。

- ひらかた(歴史街道・淀川水辺)コース
- 鴨川ルート
- 京都八幡木津自転車道線ルート
- 琵琶湖疏水周辺大津~銀閣寺疏水ルート
- 名張川周辺赤目口~名張市街地散策ルート
- 淀川(淀~枚方)ルート
- 瀬田川散策路ルート
- 白川周辺 北白川~祇園 散策ルート
- 木津川上流周辺笠置~伊賀上野駅散策ルート
- 淀川舟運ルート ~蘇れ!! 淀川の舟運~
- 琵琶湖周回ルート

【この地図は、国土地理院長の承認を得て、同院発行の数値地図20000(地図画像)及び数値地図25000(地図画像)を複製、したものである。(承認番号 平24情根、第725号)】

流域ミュージアム案内所

流域ミュージアム案内所は、この琵琶湖・淀川流域圏をひとつとしてとらえ、流域のあるがままの姿を“生きた博物館”と見立てる「流域ミュージアム」の理念に賛同し、その拠点としてお互いに連携しながら様々な情報発信に取り組んでいます。現在、20の施設が流域ミュージアム案内所として連携協力しながら情報発信を行っています。

● 予約なしでお気軽にお越しいただける施設です。 *団体でお越しの場合は、予めご連絡をください。

- 下水道科学館**

都市のくらしを支える下水道の役割や、下水道の仕組みと働きなどを様々な展示物や体験施設により、わかりやすく紹介しています。

所在地 大阪市此花区高見 1-2-53
電話 06-6466-3170
開館時間 9:30~17:00(入館は16:30まで)
休館日 毎月第1日(月曜日が休日の場合は平日)、年末年始

分野 上水
下水 環境
防災 利用
特長 体験
見学 生物
会議 研修
- 津波・高潮ステーション**

かつて大阪を襲った高潮や、近い将来来る大阪を襲うとされている南海海溝・南海地震と津波についての正しい知識とその対応について、楽しく学べる防災啓発施設です。

所在地 大阪市西区江之子島 2-1-64
電話 06-6541-7799
開館時間 10:00~16:00
休館日 毎月第1日(月曜日が休日の場合は平日)、年末年始

分野 上水
防災 環境
防災 利用
特長 体験
見学 生物
会議 研修
- 地方独立行政法人大阪府立環境農林水産総合研究所「大阪府環境情報プラザ」**

環境に関する情報を広く市民に情報提供するとともに、施設を活動の場として提供し、市民・環境NPO・事業者などの環境学習や環境活動を支援しています。

所在地 大阪市東成区中道 1-3-62
電話 06-672-6215
開館時間 10:00~17:00
休館日 毎月第1日(月曜日が休日の場合は平日)、年末年始

分野 上水
防災 環境
防災 利用
特長 体験
見学 生物
会議 研修
- 地方独立行政法人大阪府立環境農林水産総合研究所「水生生物センター」**

淡水魚など水生生物の生態や生息環境の調査研究を行い、その成果を発表しています。

所在地 大阪府豊川市本元町 10-4
電話 072-833-2770
開館時間 9:00~17:00
休館日 毎月第1日(月曜日が休日の場合は平日)、年末年始

分野 上水
防災 環境
防災 利用
特長 体験
見学 生物
会議 研修
- 淀川資料館**

自然・歴史・文化から河川改修事業まで、淀川をあらゆる角度からわかりやすく紹介しています。

所在地 大阪府枚方市新町 2-2-13
電話 072-846-7131
開館時間 10:00~16:00(平日12:00~13:00休館日)
休館日 毎月第1日、第3日(月曜、水曜)、年末年始

分野 上水
防災 環境
防災 利用
特長 体験
見学 生物
会議 研修
- 淀川河川公園 守口サービスセンター**

淀川河川公園について紹介しており、運動施設等の利用申し込み受付などを行っています。

所在地 大阪府守口市外船町 4-18
電話 06-6993-0684
開館時間 9:00~17:30
休館日 毎月第1日・年末年始

分野 上水
下水 環境
防災 利用
特長 体験
見学 生物
会議 研修
- 淀川河川公園 鳥飼サービスセンター**

淀川河川公園について紹介しており、運動施設等の利用申し込み受付などを行っています。

所在地 大阪府津市鳥飼下 1-8-1
電話 072-654-9800
開館時間 9:00~17:30
休館日 毎月第1日・年末年始

分野 上水
下水 環境
防災 利用
特長 体験
見学 生物
会議 研修
- 淀川河川公園 太間サービスセンター**

淀川河川公園について紹介しており、運動施設等の利用申し込み受付などを行っています。

所在地 大阪府豊川市太間町 7-31
電話 072-838-0888
開館時間 9:00~17:30
休館日 毎月第1日・年末年始

分野 上水
下水 環境
防災 利用
特長 体験
見学 生物
会議 研修
- 独立行政法人水資源機構 一庫ダム管理所**

一庫ダムの役割、環境保全の取り組みや地域の連携したさまざまな活動について、情報発信をしています。

所在地 兵庫県川西市一庫字豊原 4-1
電話 072-794-6671
開館時間 8:45~17:15
休館日 土日・祝祭日・年末年始

分野 上水
下水 環境
防災 利用
特長 体験
見学 生物
会議 研修
- 独立行政法人水資源機構 三梧閣門資料館**

三梧閣門の役割や仕組みについて模型展示などにより、わかりやすく紹介しています。

所在地 京都市伏見区森森金井戸町萱地
電話 075-605-5478
開館時間 9:00~16:30
休館日 毎月第1日(月曜日が休日の場合は平日)、年末年始

分野 上水
下水 環境
防災 利用
特長 体験
見学 生物
会議 研修
- 琵琶湖疏水記念館**

建設当時の疏水開通の経緯や、工事に携わった人々の苦労をしのばせるいろいろな資料などを展示しています。

所在地 京都市東山区南禅寺町17
電話 075-752-2530
開館時間 3月18日~11月30日 9:00~17:00(入館は16:30まで)
12月1日~2月28日 8:00~16:30(入館は16:00まで)
休館日 毎月第1日(月曜日が休日の場合は平日)、年末年始(12月29日~1月3日)

分野 上水
下水 環境
防災 利用
特長 体験
見学 生物
会議 研修
- 水のめくみ館 アクア琵琶**

「南たいけん室」、映像ホールやタッチパネル式施設などで、琵琶湖や瀬田川洗滌について学びながら遊べます。

所在地 滋賀県大津市津津 4-2-2
電話 077-546-7348
開館時間 9:30~16:30
休館日 毎月第1日及び日曜日、祝日、年末年始

分野 上水
下水 環境
防災 利用
特長 体験
見学 生物
会議 研修
- 滋賀県立琵琶湖博物館**

「人と自然」をテーマに、琵琶湖の誕生から現在までの生き生きと、人と生き物のかかわりについて楽しみながら学ぶことができる「体験型」の博物館です。

所在地 滋賀県彦根市下鴨町1091
電話 077-568-4811
開館時間 9:30~17:00
休館日 毎月第1日(月曜日が休日の場合は平日)、年末年始

分野 上水
下水 環境
防災 利用
特長 体験
見学 生物
会議 研修
- 滋賀県立朽木いきものふれあいの里センター**

自然の恵みと、暮らしを豊かにしている自然の恵みについて、自然の恵みや、自然環境に関する展示を行い、自然と親しむためのイベントを開催しています。

所在地 滋賀県高島市朽木 341-3
電話 0740-38-3110
開館時間 9:00~17:00
休館日 毎月第1日・火曜日・年末年始(夏休み期間中は毎日開館)

分野 上水
下水 環境
防災 利用
特長 体験
見学 生物
会議 研修
- 独立行政法人水資源機構 日吉ダム防災資料館**

防災資料館において、日吉ダムや水の役割、環境保全の取り組み等について、紹介、情報発信をしています。

所在地 京都市南区日吉町若草寺 48
電話 0771-72-0171
開館時間 10:00~15:00
休館日 土日・祝祭日・年末年始

分野 上水
下水 環境
防災 利用
特長 体験
見学 生物
会議 研修
- 滋賀県琵琶湖環境科学センター**

琵琶湖や琵琶湖の環境についての科学的知見や研究成果を市民のみなさんに紹介しています。

所在地 滋賀県大津市津橋 5-34
電話 077-526-4800
開館時間 9:30~17:00
休館日 土日、祝日、年末年始

分野 上水
下水 環境
防災 利用
特長 体験
見学 生物
会議 研修
- 独立行政法人水資源機構 琵琶湖開発総合管理所**

琵琶湖開発事業、環境保全の取り組み、琵琶湖の自然や、水の大切さについて、紹介、情報発信をしています。

所在地 滋賀県大津市津 2-1-10
電話 077-574-0680
開館時間 8:45~17:15
休館日 土日祝、年末年始(開館設定なし、出前講座等付合せ対応)

分野 上水
下水 環境
防災 利用
特長 体験
見学 生物
会議 研修
- 独立行政法人水資源機構 木津川ダム総合管理所**

高山ダム、青島ダム、東生ダム、布目ダム、比奈知ダムの役割、流域の連携等について、連携サイト等でも情報発信しています。

所在地 三重県名張市下比奈知 2811-2
電話 0595-64-8961
開館時間 8:45~17:15
休館日 土日・祝祭日・年末年始

分野 上水
下水 環境
防災 利用
特長 体験
見学 生物
会議 研修

● お気軽に流域の情報をご覧いただける施設です。

- 見学には事前にご予約が必要な施設です。**
- 大坂広域水道企業団水見学施設(庭窪浄水場)**

安全でおいしい水道水がどのようにつくられているか見学いただけます。

所在地 大阪府守口市大庭町 2丁目
電話 06-6902-3215
開館時間 9:30~12:00(年間の休 13:00~16:00)
休館日 土日祝日、年末年始(12月29日~1月3日)

分野 上水
下水 環境
防災 利用
特長 体験
見学 生物
会議 研修
- 独立行政法人水資源機構 一庫ダム管理所**

一庫ダムの役割、環境保全の取り組みや地域の連携したさまざまな活動について、情報発信をしています。

所在地 兵庫県川西市一庫字豊原 4-1
電話 072-794-6671
開館時間 8:45~17:15
休館日 土日・祝祭日・年末年始

分野 上水
下水 環境
防災 利用
特長 体験
見学 生物
会議 研修

この看板が、目印です。

分野

- 上水 上水道に関する施設や、展示・情報提供を行っている。
- 下水 下水道に関する施設や、展示・情報提供を行っている。
- 環境 自然環境や水環境に関する展示・情報提供を行っている。
- 防災 洪水や浸水、渇水などに対する防災に関する展示・情報提供を行っている。
- 利用 河川利用に関する情報提供や利用申請管理を行っている。

特長

- 体験型施設・展示物がある。
- 見学 施設や史跡の見学ができる。
- 生物 生物が飼育されていることがある。
- 会議・研修 会議室や研修室があり、使用できる。

ここに掲載している情報は、平成24年4月時点のものです。詳細については、各案内所にお問い合わせください。