

名張川周辺 赤目口～名張市街地 散策ルート

水と自然と歴史に出会える道

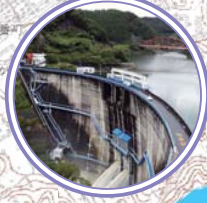
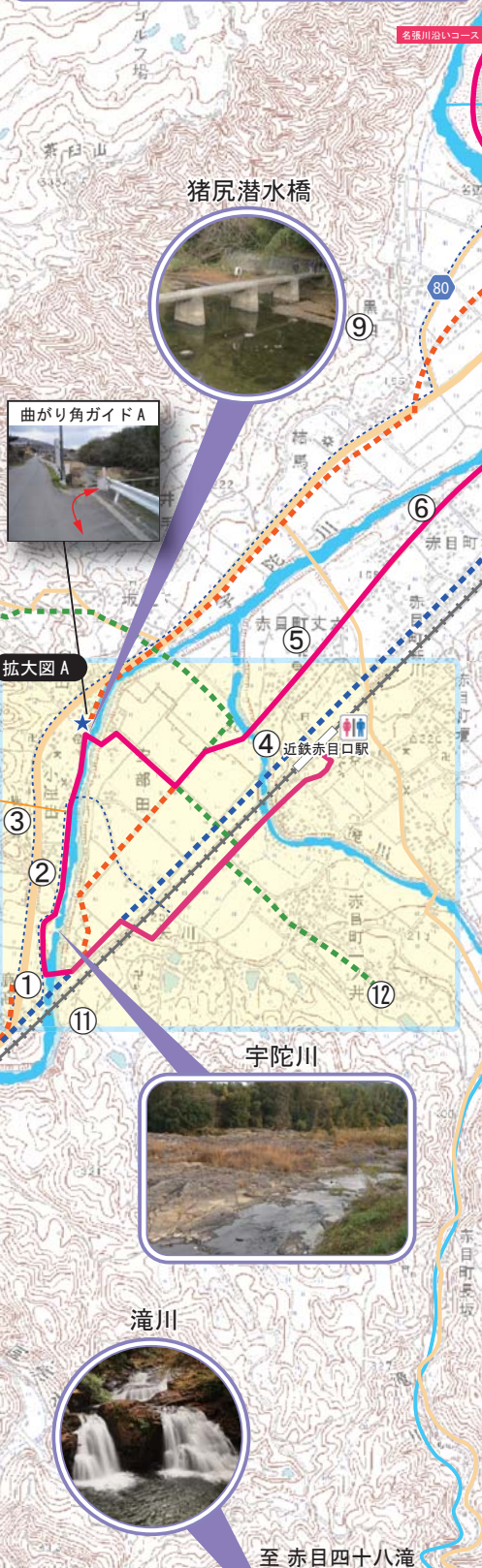
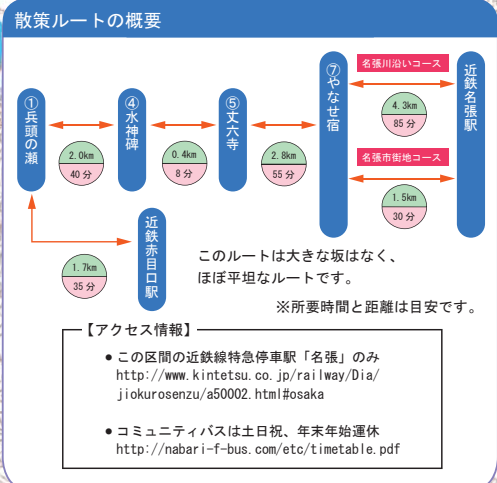
琵琶湖・淀川流域の水辺をゆったりと味わい、楽しみ、学びながら周遊できる「水辺promナード」。その一部である、名張市内の赤目口～名張市街地ルートでは、自然景観を楽しむ歴史を感じながら初瀬街道の一部を歩くことができます。

ガイドマップの内容に関する最新情報がありましたら
biwako-yodogawa@kkr.mlit.go.jp
にお寄せ下さい。



- 【凡例】
- 散策ルート
 - 初瀬街道
 - 松明園進道
 - 齊王上流（推定）
 - 鉄道等
 - 駅
 - コミュニティバス路線
 - トイレ
 - 曲がり角
 - ①～⑫ 見どころ

琵琶湖・淀川流域再生推進協議会では、流域のみずべpromナード散策ルートについて、点検を行い、周辺の貴重な自然、景観資源や歴史文化遺産などの魅力とともに、ガイドマップを作成して紹介しています。



ルート沿いの見どころ

<p>①兵頭の瀬</p> <p>壬申の乱時にこの地を通じた、大海人皇子が大水のため足止めされた際、突然現れた白鹿の背に乗り渡ったという伝説のある箇所。</p>	<p>②菅笠日記の碑</p> <p>本居宣長が明和9年(1772)にこの地で詠んだ歌碑がある。</p>	<p>③鹿高神社</p> <p>①の由緒から、天武天皇の勅使をもって白鹿を祀る神社を建てた。</p>	<p>⑧杉谷神社</p> <p>名張都きつての豪族大江氏の氏神として建立。本殿は慶長十七年に再建され有形文化財(三重県、名張市)に指定。</p>	<p>⑨無動寺</p> <p>藤堂家の祈願所として栄え、重要文化財(国)木造不動明王立像がある。</p>	<p>⑩柏原城跡</p> <p>天正伊賀の乱(織田信長による伊賀国平定戦)の最後の決戦地。</p>
<p>④水神碑</p> <p>安政6年(1859)に川が決壊し、村が大被害を被ったため、災害教訓継承のための建立された。</p>	<p>⑤丈六寺</p> <p>室生寺四門の一つである北門の霊地と伝えられる。天正の乱で全焼したとされ、現在の本堂は寛政4年(1792)の造工。</p>	<p>⑥光明寺</p> <p>蓮如上人が3日間滞在したとする言い伝えがある。</p>	<p>⑦やなせ宿</p> <p>江戸時代から明治初年に、薬商細川家(奈良県)の支店として建てられた。現在は観光交流センターとして親しまれている。</p>	<p>⑪春日神社(矢川)</p> <p>③の対岸に位置する神社で、境内の灯籠は南朝年号の正平八年(1353)と刻まれている。有形文化財(三重県)に指定。</p>	<p>⑫極楽寺</p> <p>東大寺で行われる修二会(お水取り)に用いられる松明を納める行事の出発点。</p>



みずべプロムナード ネットワーク

みずべプロムナードの整備

淀川、木津川、桂川、猪名川などの各河川沿いや琵琶湖周辺に、舟運、サイクリング、ウォーキングで水辺をつなぐ「みずべプロムナード」ネットワークを構築しています。そのため、遊歩道、航路等の連続性の点検を行い、河川環境への影響や利用の動向を踏まえた上で、分断されている箇所の計画的な解消を図ることとしています。現在、みずべプロムナードは、全体計画延長658kmのうち、571kmが整備されています。(平成23年3月)

琵琶湖・淀川流域圏再生推進協議会

琵琶湖・淀川流域圏の再生

琵琶湖・淀川流域圏を健全な姿で次世代に継承するため、「水でつなぐ人・自然・文化」を基本コンセプトに、流域圏のあらゆる関係機関が連携して、「歴史・文化を活かし自然と共生する流域圏・都市圏の再生」の実現を目指しています。具体的には、水辺・水際の動線を確保するためのみずべプロムナードの整備、水辺に棲む生物の生息・生育・繁殖環境を保全・再生するためのワンドやたまりの整備、琵琶湖の生態系を再生するための水質・底質の改善等を行っています。

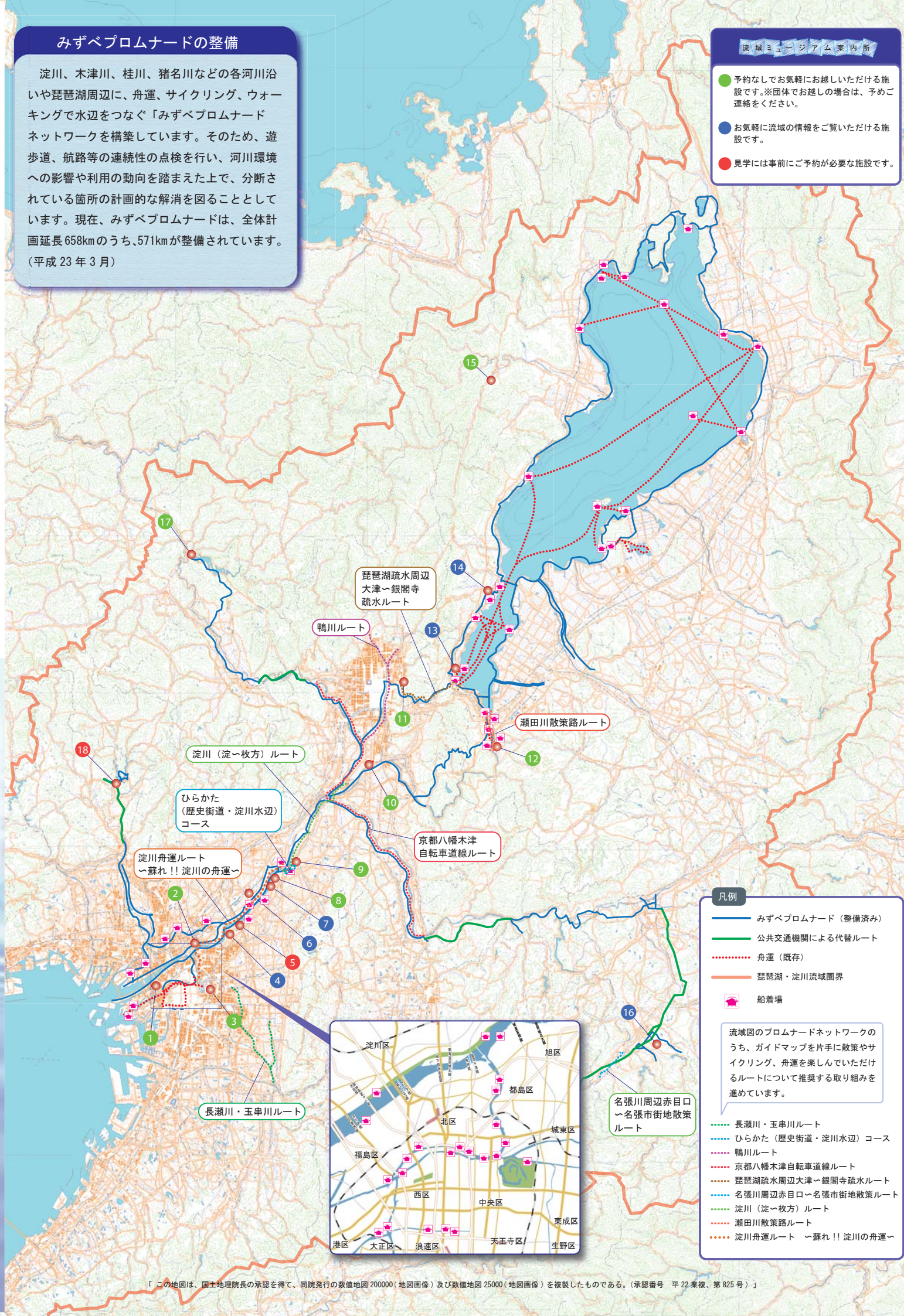
琵琶湖 淀川 再生



「琵琶湖・淀川流域圏の再生計画」(平成17年3月策定)



フナ稚魚の放流(滋賀県草津市)



「この地図は、国土地理院長の承認を得て、同院発行の数値地図20000(地図画像)及び数値地図25000(地図画像)を複製したものである。(承認番号 平22業模、第825号)」

流域ミュージアム案内所

流域ミュージアム案内所は、この琵琶湖・淀川流域圏をひとつとしてとらえ、流域のあるがままの姿を“生きた博物館”と見立てる「流域ミュージアム」の理念に賛同し、その拠点としてお互いに連携しながら様々な情報発信に取り組んでいます。現在(平成23年4月現在)、18の施設が流域ミュージアム案内所として連携協力しながら情報発信を行っています。

● 予約なしでお気軽にお越しいただける施設です。 ※団体でお越しの場合は、予めご連絡をください。

- | | |
|---|---|
| <p>1 下水道科学館</p> <p>都市のくらしを支える下水道の役割や、下水道の仕組みなど様々な展示や体験施設により、わかりやすく、楽しみながら学ぶことができます。</p> <p>所在地 大阪市此花区高島1-2-53
電話 06-6466-3170
開館時間 9:30~17:00(入館は16:30まで)
休館日 毎週月曜日(月曜日が休日の場合は翌日)、年末年始休館</p> | <p>10 三橋門資料館</p> <p>三橋門の役割や仕組みについて模型展示などにより、わかりやすく紹介しています。</p> <p>所在地 京都市伏見区島山寺町1-1
電話 075-605-5478
開館時間 9:00~16:30
休館日 毎週月曜日・月曜日が休日の場合は翌日、年末年始(12/29~1/3は休み)</p> |
| <p>2 水道記念館</p> <p>水道100年の歴史、暮らしと水道とのかわりなどについてわかりやすく紹介しています。</p> <p>所在地 大阪市淀川区泉島1-3-1
電話 06-6324-3191
開館時間 9:30~16:30(入館は16:00まで)
休館日 月曜日(月曜日が休日の場合は翌日)、年末年始(12月29日~1月4日)</p> | <p>11 琵琶湖疏水記念館</p> <p>建設当時の疏水運送の図面や絵図、工事に携わった人々の苦労をしのげるいろいろな資料を展示しています。</p> <p>所在地 京都市淀川区南禅寺町17
電話 075-752-2530
開館時間 3月1日~11月30日 9:00~17:00(入館は16:30まで)
12月1日~2月28日 9:00~16:30(入館は16:00まで)
休館日 毎週月曜日(月曜日が休日の場合は翌日)、年末年始(12/29~1/3)</p> |
| <p>3 大阪府環境農林水産総合研究所「大阪府環境情報プラザ」</p> <p>環境に関する情報を広く市民に提供するとともに、施設を活動の場として提供し、市民・環境NPO・事業者などの研修や環境活動を実施しています。</p> <p>所在地 大阪府東成区中道1丁目3-62
電話 06-6972-8215
開館時間 9:00~17:00(休館日:年末年始、12/29~1/3)
休館日 祝祭日、年末年始休館 ※利用時間表各館施設図にご確認ください。</p> | <p>12 水のめぐみ館 アーク琵琶</p> <p>「南たいけん室」、映像ホールやタッチパネル施設などで、琵琶湖や淀川流域について学ぶことができます。</p> <p>所在地 滋賀県大津市津島4-2-2
電話 077-546-7348
開館時間 9:30~18:30
休館日 毎週土曜日及び日曜日、祝日、年末年始休館</p> |
| <p>8 大阪府環境農林水産総合研究所「水生生物センター」</p> <p>淡水魚など水生生物の生態や生息環境の調査研究を行い、その成果の普及に努めています。</p> <p>所在地 滋賀県大津市木橋10-4
電話 0742-833-2770
開館時間 9:00~17:30(団体見学の場合は事前申し込みが必要)
休館日 土、日、祝日</p> | <p>13 滋賀県琵琶湖環境科学センター</p> <p>琵琶湖と湖沼の環境についての科学的知見や研究成果を市民のみなさんにご紹介しています。</p> <p>所在地 滋賀県大津市柳が崎5-34
電話 077-526-4800
開館時間 9:30~17:00
休館日 土、日、祝日、年末年始は休館</p> |
| <p>9 淀川資料館</p> <p>自然・歴史・文化から淀川改修事業まで、淀川をあらゆる角度からわかりやすく紹介しています。</p> <p>所在地 秋刀野町2-2-13
電話 072-846-7131
開館時間 10:00~16:00(年休日の12:00~13:00は休館)
休館日 第2土曜日、第2日曜日、祝日、年末年始休館</p> | <p>14 独立行政法人水資源機構 木津川ダム総合管理所</p> <p>高山ダム、青蓮寺ダム、蓮生ダム、布目ダム、比叡川ダムなどの役割、流域の情報等について、携帯サイト等でも情報発信しています。</p> <p>所在地 三重県名張市下比叡地2811-2
電話 0695-64-8961
開館時間 8:45~17:15
休館日 土、日、祝祭日、年末年始</p> |

● お気軽に流域の情報を閲覧いただける施設です。

- | | |
|--|---|
| <p>4 淀川河川公園 守口サービスセンター</p> <p>淀川河川公園について紹介しており、運動施設等の利用申し込み受付などを行っています。</p> <p>所在地 守口市島町4-18
電話 06-6994-0095
開館時間 9:00~17:30
休館日 毎週月曜日・年末年始休館</p> | <p>5 大阪広域水道企業団水道見学施設(庭窪浄水場)</p> <p>安全・おいしい水道水がどのようにつくられているか見学いただけます。</p> <p>所在地 守口市大塚2-30-18
電話 06-6902-3215
開館時間 9:00~12:00、9:00~12:00、12:45~17:30
休館日 土、日、祝日及び年末年始(12/29~1/3は休み)</p> |
| <p>6 淀川河川公園 鳥飼サービスセンター</p> <p>淀川河川公園について紹介しており、運動施設等の利用申し込み受付などを行っています。</p> <p>所在地 摂津市島町下1-8-1
電話 072-654-8666
開館時間 9:00~17:30
休館日 月曜日・年末年始休館</p> | <p>15 独立行政法人水資源機構 日吉ダム防災資料館</p> <p>防災資料館において、日吉ダムや水の役割、環境保全の取り組みについて、紹介、情報発信をしています。</p> <p>所在地 京都府南丹市日吉町天香寺48
電話 0771-72-0759
開館時間 10:00~16:30
休館日 土、日、祝祭日、年末年始は休館</p> |
| <p>7 淀川河川公園 太間サービスセンター</p> <p>淀川河川公園について紹介しており、運動施設等の利用申し込み受付などを行っています。</p> <p>所在地 寝屋川市太間町7-31
電話 072-838-0859
開館時間 9:00~17:30
休館日 毎週月曜日・年末年始休館</p> | <p>16 独立行政法人水資源機構 琵琶湖開発総合管理所</p> <p>琵琶湖開発事業、環境保全の取り組み、琵琶湖の豊かさ、水の大切さについて、紹介、情報発信をしています。</p> <p>所在地 滋賀県大津市野田 2-1-10
電話 077-574-0680
開館時間 8:45~17:15
休館日 土、日、祝日、年末年始</p> |

● 見学には事前にご予約が必要な施設です。

● 体験型施設・展示物がある。施設や見学の見学ができる。生物が飼育されていて見ることができる。食糧や研修室があり、使用できる。



ここに掲載している情報は、平成23年4月時点のものです。詳細については、各案内所にお問い合わせください。