

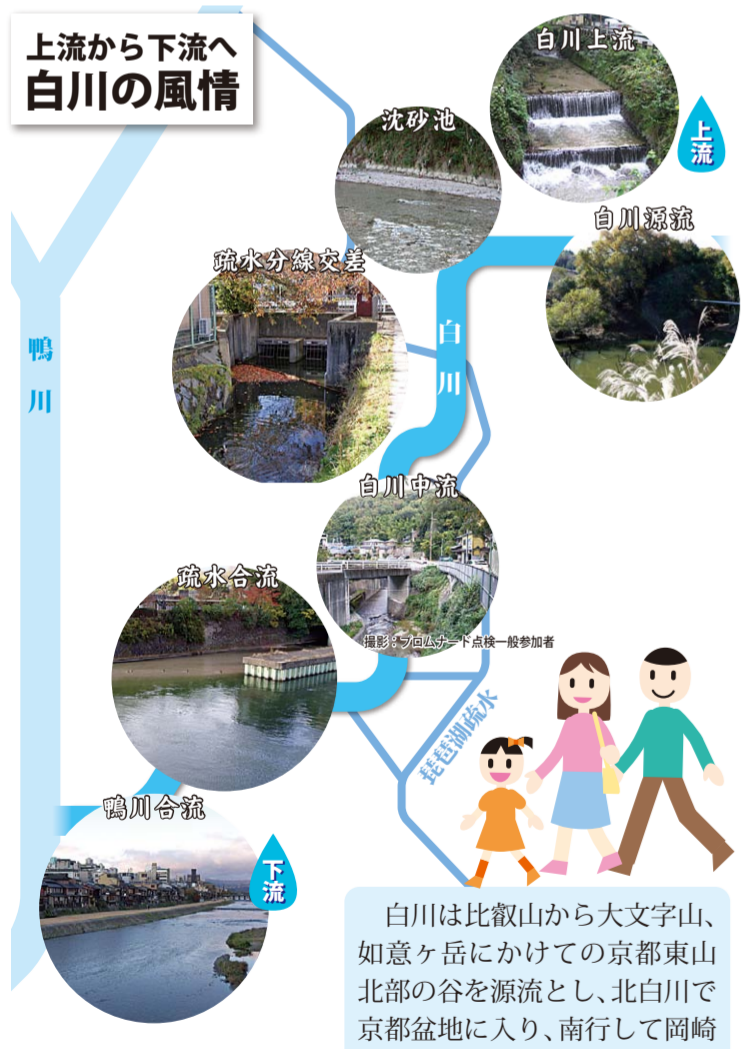


# 白川周辺 北白川～祇園 散策ルート

## 水と緑と歴史文化に出会える道

琵琶湖・淀川流域の水辺をゆったりと味わい、楽しみ、学びながら周遊できる「水辺プロムナード」。その一部である、大津から京都市内にかけての京北白川～祇園ルートでは、緑奥深い上流源流域から、情緒豊かで風情のある下流域まで、白川と周辺の魅力ある景観を楽しみながら散策することができます。

ガイドマップの内容に関する最新情報がありましたら  
[biwako-yodogawa@kkr.mlit.go.jp](http://biwako-yodogawa@kkr.mlit.go.jp)  
にお寄せ下さい。



白川は比叡山から大文字山、如意ヶ岳にかけての京東山北部の谷を源流とし、北白川で京都盆地に入り、南行して岡崎で琵琶湖疏水と合流し祇園街を通り鴨川に注ぐ、延長7.3kmの河川です。

白川の名前は、上流の花崗岩質が風化し、石英と長石が主成分の白砂（白川砂）が下流域に大量に流出したことに由来します。急峻な地形の中を流れる上流部では、周辺の豊かな緑とマッチした白く輝く白川砂の堆積をみることができます。中流部では、琵琶湖疏水との交差、合流、分岐を経てゆるやかに流れ、仁王門橋の流量調整堰で適度に調整された下流部では、河畔のシダレヤナギの並木とあいまって、質の高い親水空間を形成しています。

【凡例】

- ①～15 周辺の見どころ
- 南向き曲がり角情報
- 北向き曲がり角情報
- ★ 横断注意箇所
- トイレ
- バス停
- 散策推奨ルート
- バス移動推奨ルート

0 500m  
1:15,000

### 2 沈砂池

白川砂の下流への流出を抑制するために設けられた沈砂池。川底に堆積した白川砂をじっくり観察することができます。

### 地蔵谷不動院

階段を上ると崖壁に刻まれた不動明王を見ることができる。霊泉とされる「おたすけ水」も湧いている。

バスルートの途中にも、みどころがいっぱい！

### 八大竜王日天寺

紅葉で有名。白川に架かる朱色の欄干の橋を渡ると、60～70段はある急峻な階段が迫る。

### 3 北白川天神宮

参道から白川を渡る橋まで全てが石造りであり、「石工の里」の面影が濃い。桜で有名である。

### 6 桜並木(馬場橋下流)

馬場橋下流には200m余りにわたり桜並木が続き、桜が咲きほころぶ散歩道を楽しむことが出来る。

### 5 法然院

茅葺、数奇屋づくりの山門を入ると白川砂と思われる白砂壇のほか、本堂や方丈などが紅葉の木々に囲まれて美しい。

### 12 行者橋

比叡山の回峰修行で行者が京の町を巡る際に渡って八坂神社に向かうことから名づけられた、手摺りの無い石造りの橋。

### 7 水路閣

南禅寺の境内にある琵琶湖疏水を流すために造られた水路橋。レンガ造り、アーチ構造のデザインが美しい。

### 8 疏水インクライン

発電のために設けられた蹴上の高低差を、疏水を行き来する船が通るために設置された軌道。桜の名所となっている。

### 13 異橋

四条通から北に延びる小路が白川をまたぐ橋。祇園を象徴するシーンとして、映画やドラマで多くみられる。

### 14 祇園新橋地

重要伝統的建造物群保存地区に指定されており、京町屋の雰囲気をとどめた多くのお茶屋は、白川の流れとあいまって、風情ある景観を形成している。

### 曲がり角ガイド

撮影方向(北向き曲がり角情報) 撮影方向(南向き曲がり角情報)

### 南向き曲がり角情報

白川源流域のすぐそばまでお越しの場合は、三条京阪行に乗り継ぎ

### バスご利用によるJR大津駅から白川源流域へのアクセス方法

徒歩約500m

### 上流ゾーン

白川源流～沈砂池方面へは、バスでの移動がおすすめ！

カメラ機能付きの携帯電話で下のQRコードを読み取ると、路線バスの時刻表をご覧いただけます。

### 四季折々の美しさ、みずべプロムナードを散策してみたいかが！

### おすすめコース縦断面図

区間	徒歩推奨ルート	バス移動推奨ルート
15 京阪四條駅	11分 1.4km	11分 1.4km
14 祇園新橋地区	13分 1.6km	13分 1.6km
13 行者橋	11分 1.3km	11分 1.3km
12 白川下流	13分 1.6km	13分 1.6km
11 流量調整堰	11分 1.3km	11分 1.3km
10 琵琶湖疏水合流点	12分 1.5km	12分 1.5km
9 南禅寺山門	11分 1.4km	11分 1.4km
8 疏水インクライン	11分 1.4km	11分 1.4km
7 水路閣	11分 1.4km	11分 1.4km
6 桜並木(馬場橋下流)	11分 1.4km	11分 1.4km
5 法然院	11分 1.4km	11分 1.4km
4 疏水分線交差	11分 1.4km	11分 1.4km
3 北白川天神宮	11分 1.4km	11分 1.4km
2 沈砂池	11分 1.4km	11分 1.4km
1 白川源流域	17分 5.3km	17分 5.3km

17分 推奨移動時間  
5.3km 距離(累計)



# みずべプロムナード ネットワーク

### みずべプロムナードの整備

淀川、木津川、桂川、猪名川などの各河川沿いや琵琶湖周辺に、舟運、サイクリング、ウォーキングで水辺をつなぐ「みずべプロムナードネットワーク」を構築しています。そのため、遊歩道、航路等の連続性の点検を行い、河川環境への影響や利用の動向を踏まえた上で、分断されている箇所の計画的な解消を図ることとしています。現在、みずべプロムナードは、ネットワークとして597kmが整備されています。(平成24年3月)

琵琶湖・淀川流域圏再生推進協議会

## 琵琶湖・淀川流域圏の再生

琵琶湖・淀川流域圏を健全な姿で次世代に継承するため、「水でつなぐ人・自然・文化」を基本コンセプトに、流域圏のあらゆる関係機関が連携して、「歴史・文化を活かし自然と共生する流域圏・都市圏の再生」の実現を目指しています。具体的には、水辺・水際の動線を確保するためのみずべプロムナードの整備、水辺に棲む生物の生息・生育・繁殖環境を保全・再生するためのワンドやたまりの整備、琵琶湖の生態系を再生するための水質・底質の改善等を行っています。

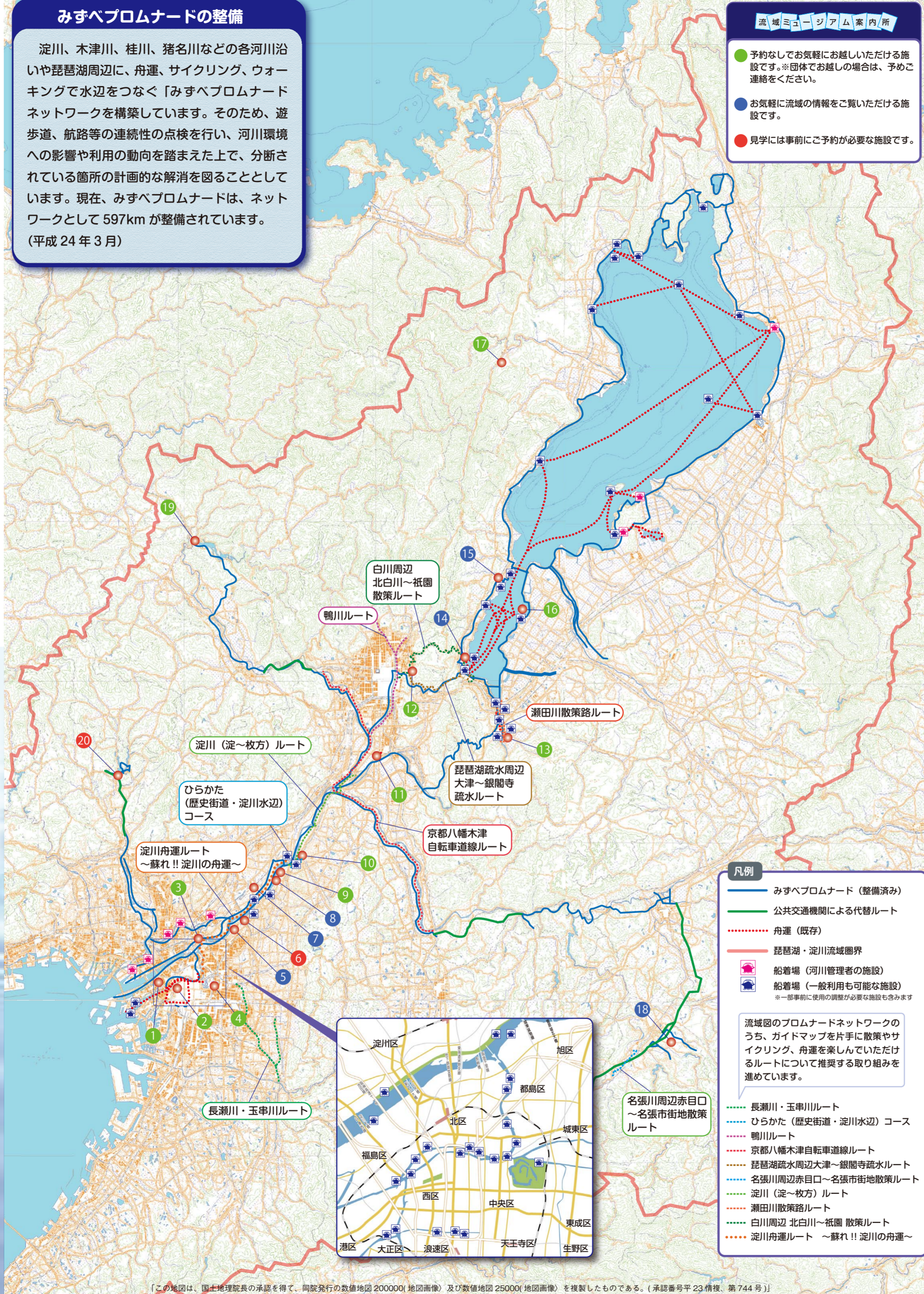
琵琶湖 淀川 再生  検索



「琵琶湖・淀川流域圏の再生計画」(平成17年3月策定)



フナ稚魚の放流(滋賀県草津市)



### 流域ミュージアム案内所

- 予約なしでお気軽にお越しいただける施設です。 ※団体でお越しの場合は、予めご連絡をください。
- お気軽に流域の情報をご覧いただける施設です。
- 見学には事前にご予約が必要な施設です。

### 凡例

- みずべプロムナード(整備済み)
- 公共交通機関による代替ルート
- 舟運(既存)
- 琵琶湖・淀川流域圏界
- 船着場(河川管理者の施設)
- 船着場(一般利用も可能な施設) ※一部事前使用の調整が必要な施設も含まれます

流域圏のプロムナードネットワークのうち、ガイドマップを片手に散策やサイクリング、舟運を楽しんでいただけるルートについて推奨の取り組みを進めています。

- 長瀬川・玉串川ルート
- ひらかた(歴史街道・淀川水辺)コース
- 鴨川ルート
- 京都八幡木津自転車道線ルート
- 琵琶湖疏水周辺大津～銀閣寺疏水ルート
- 名張川周辺赤目口～名張市街地散策ルート
- 淀川(淀～枚方)ルート
- 瀬田川散策路ルート
- 白川周辺 北白川～祇園 散策ルート
- 長瀬川・玉串川ルート
- 名張川周辺赤目口～名張市街地散策ルート
- 淀川(淀～枚方)ルート
- 瀬田川散策路ルート
- 白川周辺 北白川～祇園 散策ルート
- 淀川舟運ルート ～蘇れ!! 淀川の舟運～

【この地図は、国土地理院長の承認を得て、同院発行の数値地図200000(地図画像)及び数値地図25000(地図画像)を複製したものである。(承認番号23情報・第744号)】

## 流域ミュージアム案内所

流域ミュージアム案内所は、この琵琶湖・淀川流域圏をひとつとしてとらえ、流域のあるがままの姿を“生きた博物館”と見立てる「流域ミュージアム」の理念に賛同し、その拠点としてお互いに連携しながら様々な情報発信に取り組んでいます。現在、20の施設が流域ミュージアム案内所として連携協力しながら情報発信を行っています。

● 予約なしでお気軽にお越しいただける施設です。 ※団体でお越しの場合は、予めご連絡をください。

<h4>1 下水道科学館</h4> <p>分野 上水 下水 環境 防災 利用 特長 体験 見学 生物 会議・研修</p> <p>● 都市のくらしを支える下水道の役割や、下水道の仕組みと働きなどを様々な展示物や体験施設により、わかりやすく、楽しみながら学ぶことができます。</p> <p>所在地 大阪市此花区高見1-2-53 電話 06-6466-3170 開館時間 9:30~17:00(入館は16:30まで) 休館 毎週月曜日(月曜日が休日の場合は翌日)、年末年始</p>	<h4>11 三穂門資料館</h4> <p>分野 上水 下水 環境 防災 利用 特長 体験 見学 生物 会議・研修</p> <p>● 三穂門の役割や仕組みについて模型展示などにより、わかりやすく紹介いたします。</p> <p>所在地 京都市伏見区豊島井戸町官有地 電話 075-605-5478 開館時間 9:00~16:30 休館 毎週月曜日(月曜日が休日の場合は翌日)、年末年始(季節による開館時間の変動もごさいませ)</p>
<h4>2 津波・高潮ステーション</h4> <p>分野 上水 下水 環境 防災 利用 特長 体験 見学 生物 会議・研修</p> <p>● かつて大阪を襲った津波や、近い将来必ず大阪を襲うとされている東海・東南海と津波についてのおしほしととの歴史の形について、楽しく学ぶ防災施設です。</p> <p>所在地 大阪西区江之子島2-1-64 電話 06-6541-7799 開館時間 10:00~16:00 休館 毎週月曜日(月曜日が休日の場合は翌日)、年末年始</p>	<h4>12 琵琶湖疏水記念館</h4> <p>分野 上水 下水 環境 防災 利用 特長 体験 見学 生物 会議・研修</p> <p>● 琵琶湖の湖水位の調節や船送、工事に関わった人々の苦労をしのばせるいろいろな資料などを展示しています。</p> <p>所在地 京都市左京区南禅寺川町17 電話 075-752-2530 開館時間 9月1日~11月30日 9:00~17:00(入館16:30まで) 12月1日~2月28日 9:00~18:30(入館16:00まで) 休館 毎週月曜日(月曜日が休日の場合は翌日)、年末年始(12月28日~1月3日)</p>
<h4>3 水道記念館</h4> <p>分野 上水 下水 環境 防災 利用 特長 体験 見学 生物 会議・研修</p> <p>● 水道100年の歴史、暮らしと水道とのつながりなどについてわかりやすく紹介しています。</p> <p>所在地 大阪市東淀川区船場1-3-1 電話 06-6324-3191-2 開館時間 9:30~16:30(入館は16:00まで) 休館 毎週月曜日(月曜日が休日の場合は翌日)、年末年始(12月28日~1月4日)</p>	<h4>13 水のめく館 アーク琵琶</h4> <p>分野 上水 下水 環境 防災 利用 特長 体験 見学 生物 会議・研修</p> <p>● 「南たいげん室」、映像ホールやタッチパネル式施設などで、琵琶湖や瀬田川流域について学ぶことができます。</p> <p>所在地 滋賀県大津市津原津4-2-2 電話 077-546-7348 開館時間 9:30~16:30 休館 毎週土曜日及び日曜日、祝日、年末年始</p>
<h4>4 地方独立行政法人 大阪府環境情報プラザ</h4> <p>分野 上水 下水 環境 防災 利用 特長 体験 見学 生物 会議・研修</p> <p>● 環境に関する情報を広く市民に情報提供するともに、活動を支援し、市民、NPO、事業者などの学術調査や環境活動を支援しています。</p> <p>所在地 大阪市東成区中道1-3-62 電話 06-6972-6215 開館時間 10:00~17:00 休館 祝日、年末年始</p>	<h4>16 滋賀県立琵琶湖博物館</h4> <p>分野 上水 下水 環境 防災 利用 特長 体験 見学 生物 会議・研修</p> <p>● 「人と人間」をテーマに、琵琶湖の誕生から現在までの自然の成り立ちや、人と生物とのつながりについて楽しみながら学ぶことができる「体験型」の博物館です。</p> <p>所在地 滋賀県津市下鴨町1091 電話 077-568-4811 開館時間 9:30~17:00 休館 毎週月曜日(月曜日が休日の場合は翌日)、年末年始、その他臨時休館あり</p>
<h4>9 地方独立行政法人 大阪府立環境水産総合研究所「水生生物センター」</h4> <p>分野 上水 下水 環境 防災 利用 特長 体験 見学 生物 会議・研修</p> <p>● 淡水魚など水生生物の生態や生息環境の調査研究を行い、その成果の普及に努めています。</p> <p>所在地 大阪府寝川市木屋元町10-4 電話 072-833-2770 開館時間 9:00~17:30 休館 毎週月曜日(月曜日が休日の場合は翌日)、年末年始(12月28日~1月4日)</p>	<h4>17 滋賀県立朽木いきものふれあいの里センター</h4> <p>分野 上水 下水 環境 防災 利用 特長 体験 見学 生物 会議・研修</p> <p>● 自然の不思議、面白さ、すばらしさを伝えるように自然の生態、自然の成り立ち、自然環境を守る自然のふれあいの里のふれあいの里をテーマに展示しています。</p> <p>所在地 滋賀県高島市朽木6-341-3 電話 0740-38-3110 開館時間 9:00~17:00 休館 毎週月曜日・火曜日・年末年始(夏休み期間中は毎日開館)</p>
<h4>10 淀川資料館</h4> <p>分野 上水 下水 環境 防災 利用 特長 体験 見学 生物 会議・研修</p> <p>● 自然・歴史・文化から河川改修事業まで、淀川をあらゆる角度からわかりやすく紹介しています。</p> <p>所在地 大阪府枚方市新町2-2-13 電話 072-846-7131 開館時間 10:00~18:00(平日の12:00~13:00は休館) 休館 第3土曜日、第3日曜日、祝日、年末年始(詳しくはホームページ等をご覧ください)</p>	<h4>19 独立行政法人水資源機構 日吉ダム防災資料館</h4> <p>分野 上水 下水 環境 防災 利用 特長 体験 見学 生物 会議・研修</p> <p>● 防災資料館において、日吉ダムや水の役割、環境保全の取り組み等について、紹介、情報発信をしています。</p> <p>所在地 京都府南丹市日吉町天谷谷48 電話 0771-72-0171 開館時間 10:00~15:00 休館 土日・祝祭日、年末年始</p>

● お気軽に流域の情報をご覧いただける施設です。

<h4>5 淀川河川公園 守口サービスセンター</h4> <p>分野 上水 下水 環境 防災 利用 特長 体験 見学 生物 会議・研修</p> <p>● 淀川河川公園について紹介しており、運動施設等の利用申し込み受付などを行っています。</p> <p>所在地 大阪府守口市外島町4-18 電話 06-6993-0684 開館時間 9:00~17:30 休館 毎週月曜日・年末年始</p>	<h4>14 滋賀県琵琶湖環境科学センター</h4> <p>分野 上水 下水 環境 防災 利用 特長 体験 見学 生物 会議・研修</p> <p>● 琵琶湖や滋賀湖の環境についての科学的知見や研究成果を市民のみなさまに紹介しています。</p> <p>所在地 滋賀県大津市津原津5-34 電話 077-526-4800 開館時間 9:30~17:00 休館 土日、祝日、年末年始</p>
<h4>7 淀川河川公園 鳥飼サービスセンター</h4> <p>分野 上水 下水 環境 防災 利用 特長 体験 見学 生物 会議・研修</p> <p>● 淀川河川公園について紹介しており、運動施設等の利用申し込み受付などを行っています。</p> <p>所在地 大阪府津市津島町1-8-1 電話 072-654-9800 開館時間 9:00~17:30 休館 毎週月曜日・年末年始</p>	<h4>15 独立行政法人水資源機構 琵琶湖開発総合管理所</h4> <p>分野 上水 下水 環境 防災 利用 特長 体験 見学 生物 会議・研修</p> <p>● 琵琶湖開発事業、環境保全の取り組み、琵琶湖の豊かな水、水の大切さについて、紹介、情報発信をしています。</p> <p>所在地 滋賀県大津市田辺2-1-10 電話 077-574-0680 開館時間 8:45~17:15 休館 土日祝・年末年始(開館施設なし、出前講座等問合せ対応)</p>
<h4>8 淀川河川公園 太閤サービスセンター</h4> <p>分野 上水 下水 環境 防災 利用 特長 体験 見学 生物 会議・研修</p> <p>● 淀川河川公園について紹介しており、運動施設等の利用申し込み受付などを行っています。</p> <p>所在地 大阪府寝川市太閤町7-31 電話 072-838-0888 開館時間 9:00~17:30 休館 毎週月曜日・年末年始</p>	<h4>18 独立行政法人水資源機構 木津川ダム総合管理所</h4> <p>分野 上水 下水 環境 防災 利用 特長 体験 見学 生物 会議・研修</p> <p>● 高山ダム、青連寺ダム、望生ダム、布田ダム、比叡川ダム等のダム、流域の環境等について、連携サイト等でも情報発信しています。</p> <p>所在地 三重県名張市下比叡町2811-2 電話 0596-64-8961 開館時間 8:45~17:15 休館 土日・祝祭日、年末年始</p>

● 見学には事前にご予約が必要な施設です。

<h4>6 大阪広域水道企業団水道見学施設(庭窪浄水場)</h4> <p>分野 上水 下水 環境 防災 利用 特長 体験 見学 生物 会議・研修</p> <p>● 安全でおいしい水道水がどのようにつくられるかを見学していただけます。</p> <p>所在地 大阪府守口市大庭町2丁目 電話 06-6902-3215 開館時間 午前 9:00~12:00 午後 12:45~17:30 休館 土日祝日、年末年始(12月29日~1月3日)</p>	<h4>20 独立行政法人水資源機構 一庫ダム管理所</h4> <p>分野 上水 下水 環境 防災 利用 特長 体験 見学 生物 会議・研修</p> <p>● 一庫ダムの役割、環境保全の取り組みや地域と連携したさまざまな活動について、紹介、情報発信をしています。</p> <p>所在地 兵庫県川西市一庫字唐松4-1 電話 072-794-6671 開館時間 8:45~17:15 休館 土日・祝祭日、年末年始</p>
--	--

この看板が、目印です。

上水 上水道に関する施設や、展示・情報提供を行っている。 分野

下水 下水道に関する施設や、展示・情報提供を行っている。

環境 自然環境や水環境に関する展示・情報提供を行っている。

防災 洪水や浸水、渇水などに対する防災に関する展示・情報提供を行っている。

利用 河川利用に関する情報提供や利用申請管理を行っている。

体験 体験型施設・展示物がある。

見学 施設や史跡の見学ができる。

生物 生物が飼育されている見学ができる。

会議・研修 会議室や研修室があり、使用できる。

ここに掲載している情報は、平成24年4月時点のものです。詳細については、各案内所にお問い合わせください。