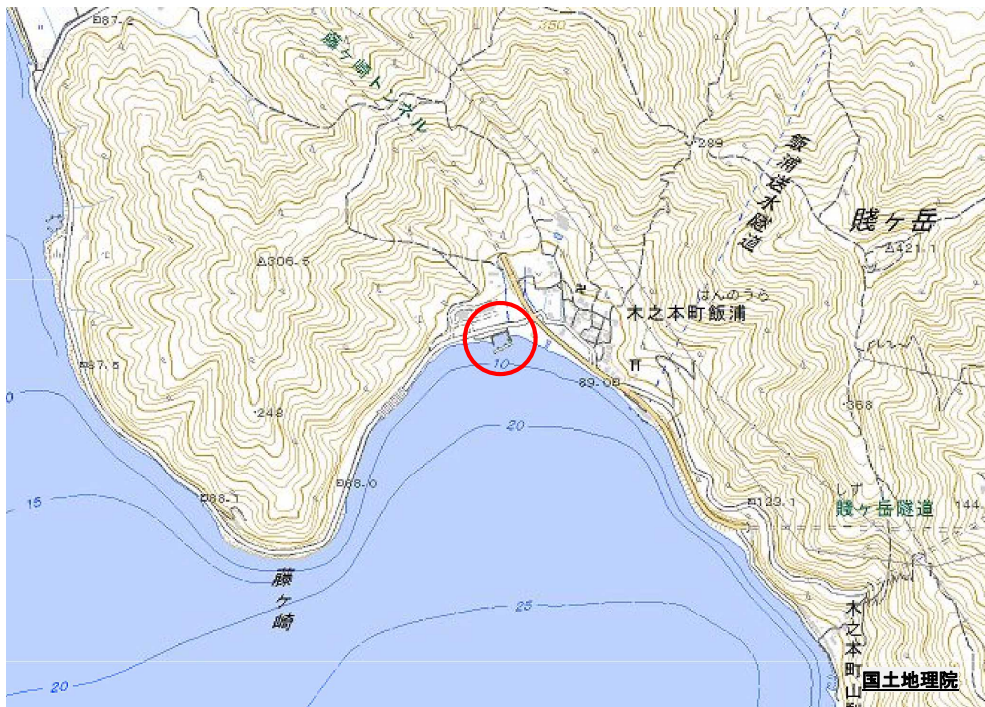


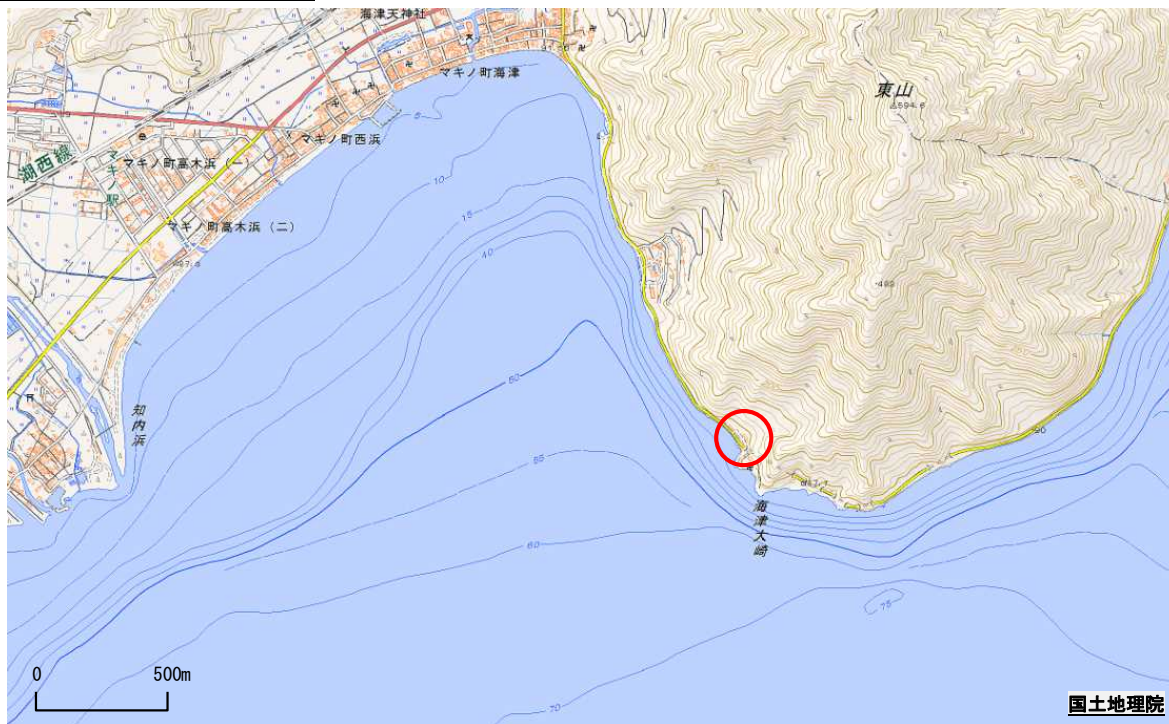
流域圏の船着場の利活用情報

1. 飯浦舟だまり			
1	供用年	平成 16 年以前	 
2	管理者	長浜市 (産業観光部農業振興課)	
3	設置場所	長浜市木之本町飯浦地先 (アクセス) 湖国バス 飯の浦より 200m	
4	施設の概要 (種類、延長・幅等)	防波堤兼護岸 延長 94m 繫船岸 延長 40.0m	
5	一般の船の利用	不可	
	乗船可能な 定期・不定期航路	無	
	災害時の緊急利用	可：長浜市産業観光部農業振興課	
6	付帯施設	なし	
7	近隣施設	なし	
8	問合せ先	長浜市産業観光部農業振興課 TEL 0749-65-6522	
9	船着場の特徴等		
10	位置		



流域圏の船着場の利活用情報



2. 海津大崎港		
1	供用年	昭和 60 年
2	管理者	琵琶湖汽船株式会社
3	設置場所	高島市マキノ町海津地先 (アクセス) JR (湖西線) マキノ駅より 約 3.8km
4	施設の概要 (種類、延長・幅等)	浮き棧橋方式 延長 15.0m × 奥行き 3.5m
5	一般の船の利用	不可
	乗船可能な 定期・不定期航路	有：琵琶湖汽船 不定期：桜シーズンのみ営業
	災害時の緊急利用	不可
6	付帯施設	なし
7	近隣施設	海津大崎 桜の名所
8	問合せ先	琵琶湖汽船株式会社 今津営業所 TEL 0740-22-3559
9	船着場の特徴等	
10	位置	





国土地理院

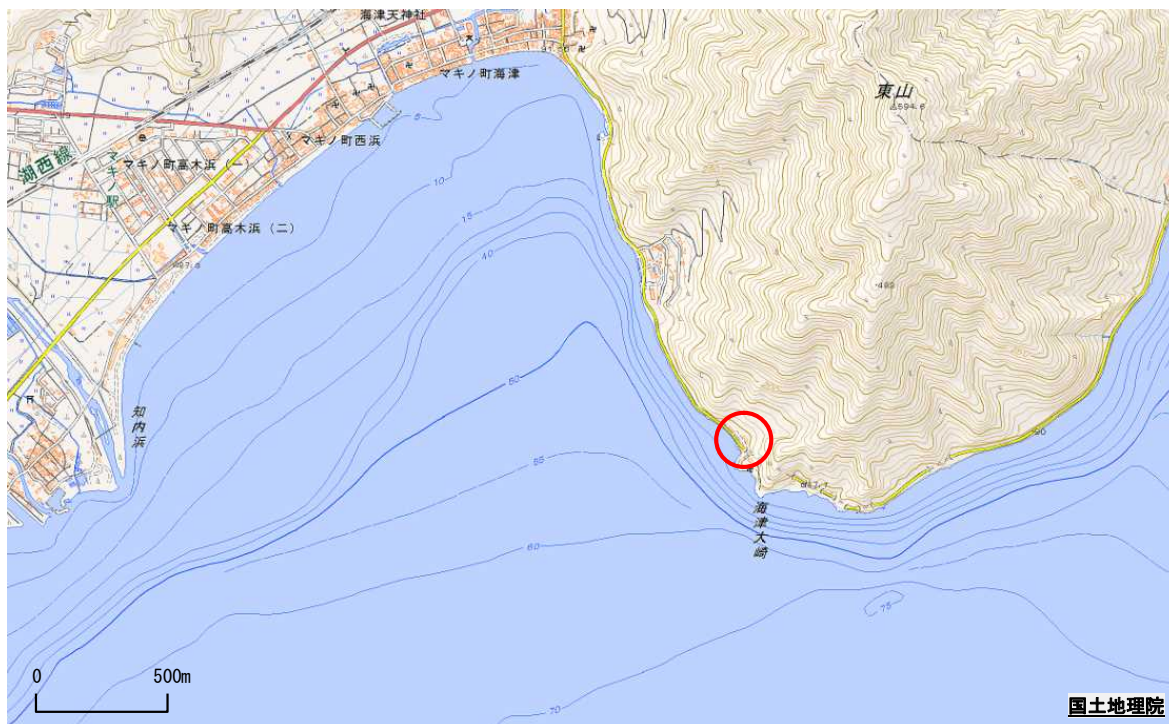
流域圏の船着場の利活用情報

3. 奥琵琶湖マキノグランドパークホテル棧橋

1	供用年	平成 16 年以前	 <p>奥琵琶湖マキノグランドパークホテル HP</p>
2	管理者	株式会社マックアース	
3	設置場所	高島市マキノ町高木浜地先 (アクセス) JR (湖西線) マキノ 駅より 900m	
4	施設の概要 (種類、延長・幅等)	固定棧橋方式 (突堤式) 延長 32.8m × 幅 2.0m	
5	一般の船の利用	可 利用条件：問合せで確認	
	乗船可能な 定期・不定期航路	有：奥琵琶湖マキノグランドパークホテル 不定期	
	災害時の緊急利用	可：奥琵琶湖マキノグランドパークホテル	
6	付帯施設	ホテル：奥琵琶湖マキノグランドパークホテル	
7	近隣施設	駐車場	
8	問合せ先	奥琵琶湖マキノグランドパークホテル TEL 0748-28-1111	
9	船着場の特徴等	ホテルプライベートビーチの棧橋	
10	位置		

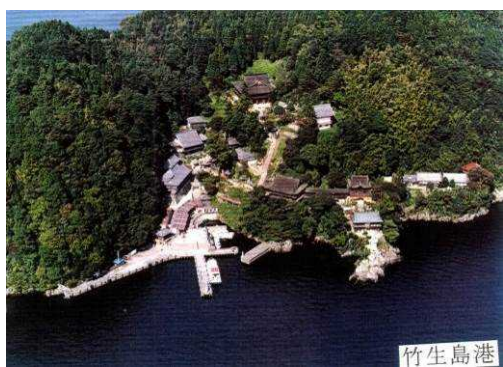
流域圏の船着場の利活用情報

4. 海津大崎港			
1	供用年	平成 16 年以前	 
2	管理者	近江トラベル株式会社	
3	設置場所	高島市マキノ町海津地先 (アクセス) JR (湖西線) マキノ駅より 約 3.8km	
4	施設の概要 (種類、延長・幅等)	固定栈橋方式 延長 16.5m × 幅 4.0m	
5	一般の船の利用	不可	
	乗船可能な 定期・不定期航路	有：オーミマリン彦根港 不定期	
	災害時の緊急利用	可：オーミマリン彦根港	
6	付帯施設	なし	
7	近隣施設	飲食・物販施設	
8	問合せ先	オーミマリン彦根港 TEL 0749-22-0619	
9	船着場の特徴等	—	
10	位置		



流域圏の船着場の利活用情報


5. 竹生島港		
1	供用年	昭和 42 年（地方港湾認可）
2	管理者	滋賀県
3	設置場所	長浜市早崎町地先 （アケス） 定期観光船（今津港・長浜港）
4	施設の概要 （種類、延長・幅等）	岸壁 延長 64m×幅 5.0~8.0m 固定棧橋方式（突堤式） 延長 40m×幅 4.5m（2面） 物揚場 延長 11m×幅 4m 延長 20m×幅 3m 延長 9m×幅 3m
5	一般の船の利用	可 利用条件：問合せ（事前に問い合わせを行い、使用可能か、また許可が必要かを問い合わせること）
	乗船可能な 定期・不定期航路	有：琵琶湖汽船 定期観光船
	災害時の緊急利用	可：琵琶湖汽船
6	付帯施設	なし
7	近隣施設	なし
8	問合せ先	長浜土木事務所管理調整課 TEL 0749-65-6644
9	船着場の特徴等	琵琶湖上の竹生島にある港
10	位置	

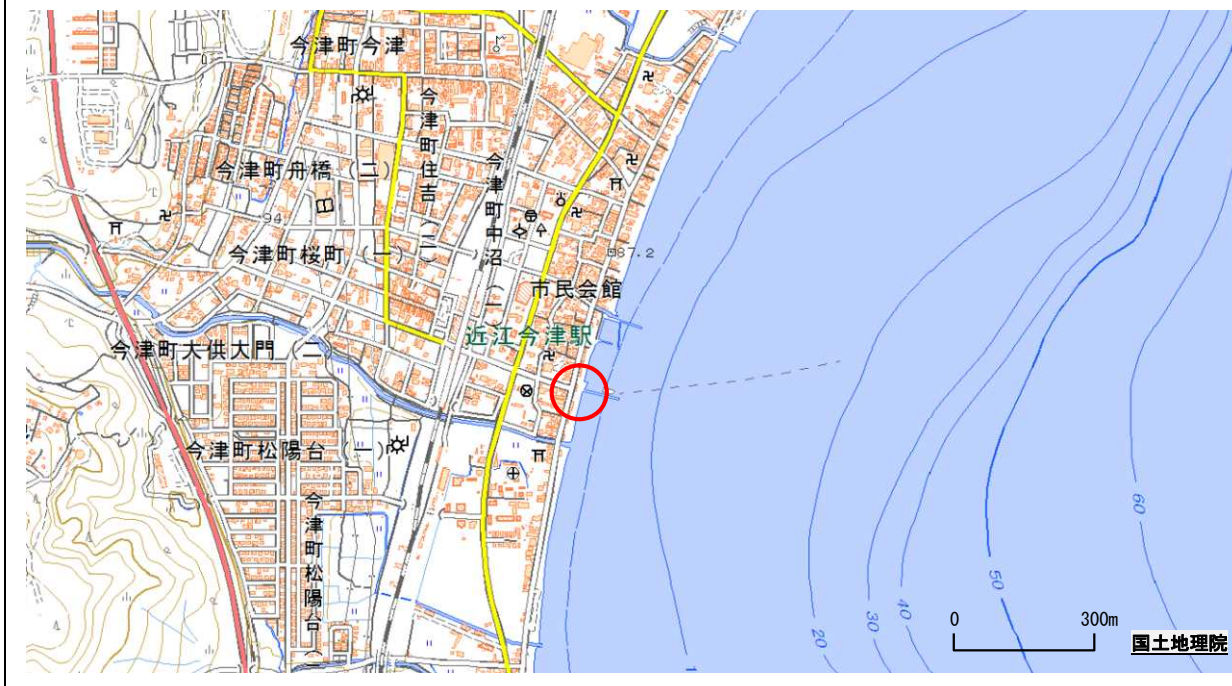


竹生島港



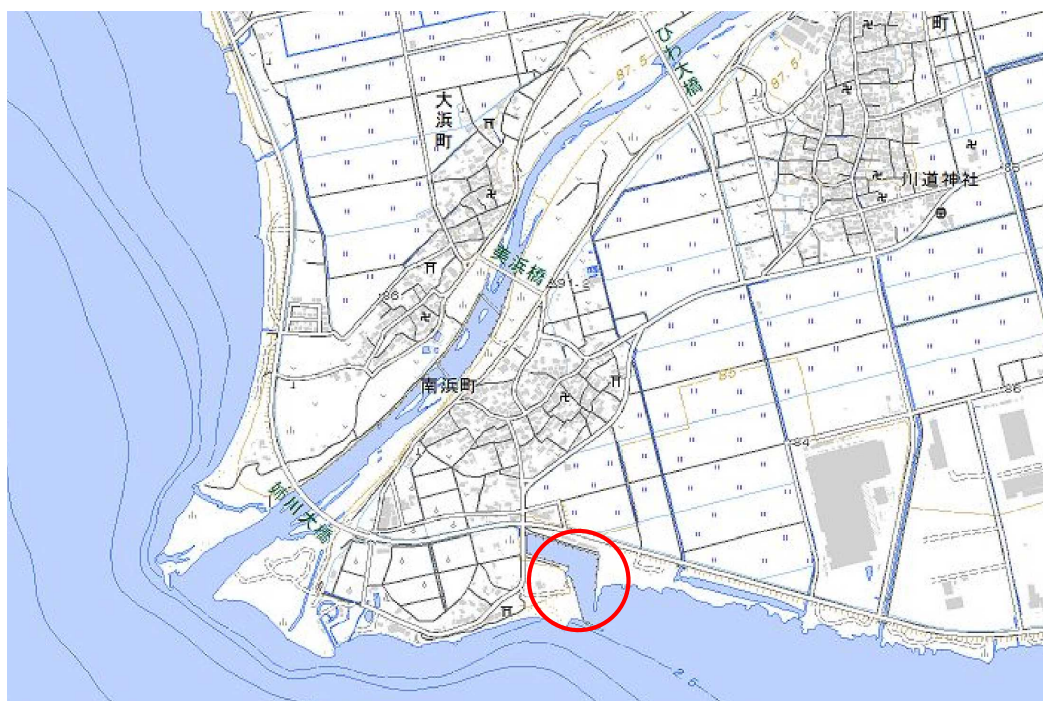
流域圏の船着場の利活用情報

6. 今津港			
1	供用年	昭和 50 年	 
2	管理者	琵琶湖汽船株式会社	
3	設置場所	滋賀県高島市今津町地先 (アケス) J R (湖西線) 近江今津駅よ り 300m	
4	施設の概要 (種類、延長・幅等)	固定棧橋方式 40m×6m	
5	一般の船の利用	不可	
	乗船可能な 定期・不定期航路	有：琵琶湖汽船 定期観光船	
	災害時の緊急利用	可：琵琶湖汽船	
6	付帯施設	飲食施設、物販施設、駐車場	
7	近隣施設	飲食施設、物販施設、駐車場、集客施設	
8	問合先	琵琶湖汽船株式会社 今津営業所 TEL 0740-22-3559	
9	船着場の特徴等	竹生島定期船発着港	
10	位置		



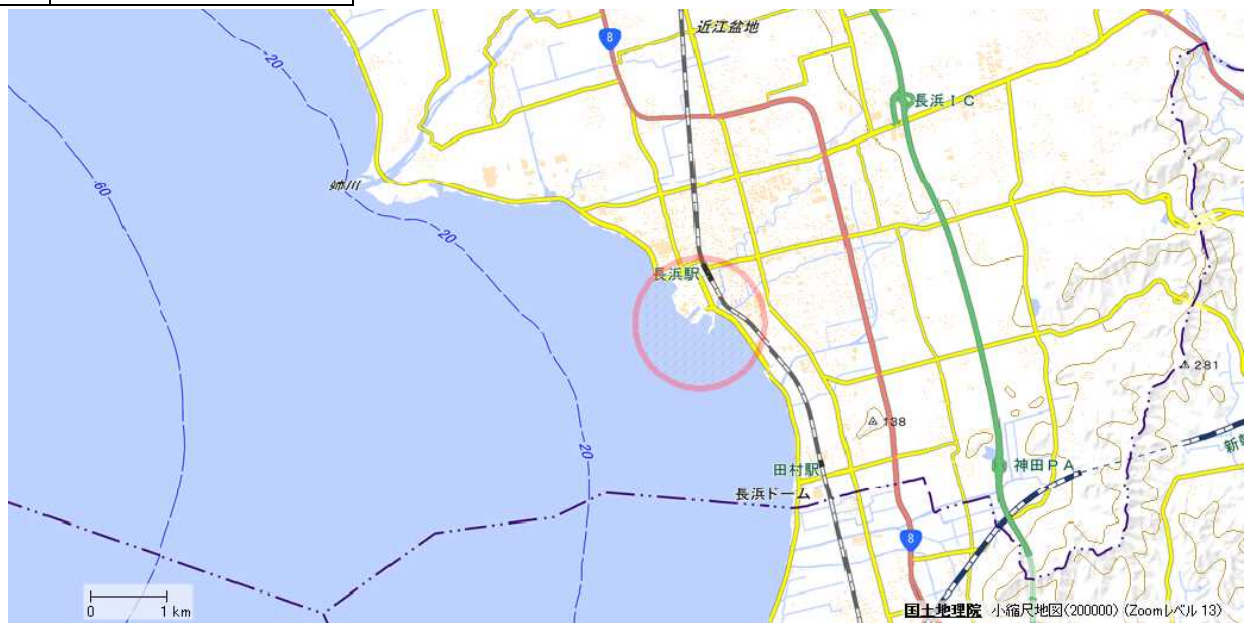
流域圏の船着場の利活用情報

7. 南浜漁港			
1	供用年	平成 16 年以前	 
2	管理者	長浜市 (産業観光部農業振興課)	
3	設置場所	長浜市南浜町地先 (アクセス) 湖国バス びわ工業団地より 約 1000m	
4	施設の概要 (種類、延長・幅等)	・浮棧橋方式 延長 12.5m、幅 2.4m × 3 基 延長 5.8m、幅 1.5m × 3 基	
5	一般の船の利用	不可	
	乗船可能な 定期・不定期航路	有：長浜市産業観光部農業振興課	
	災害時の緊急利用	可：長浜市産業観光部農業振興課	
6	付帯施設	公園	
7	近隣施設	物販施設、マリーナ	
8	問合先	長浜市産業観光部農業振興課 TEL 0749-65-6522	
9	船着場の特徴等		
10	位置		





流域圏の船着場の利活用情報

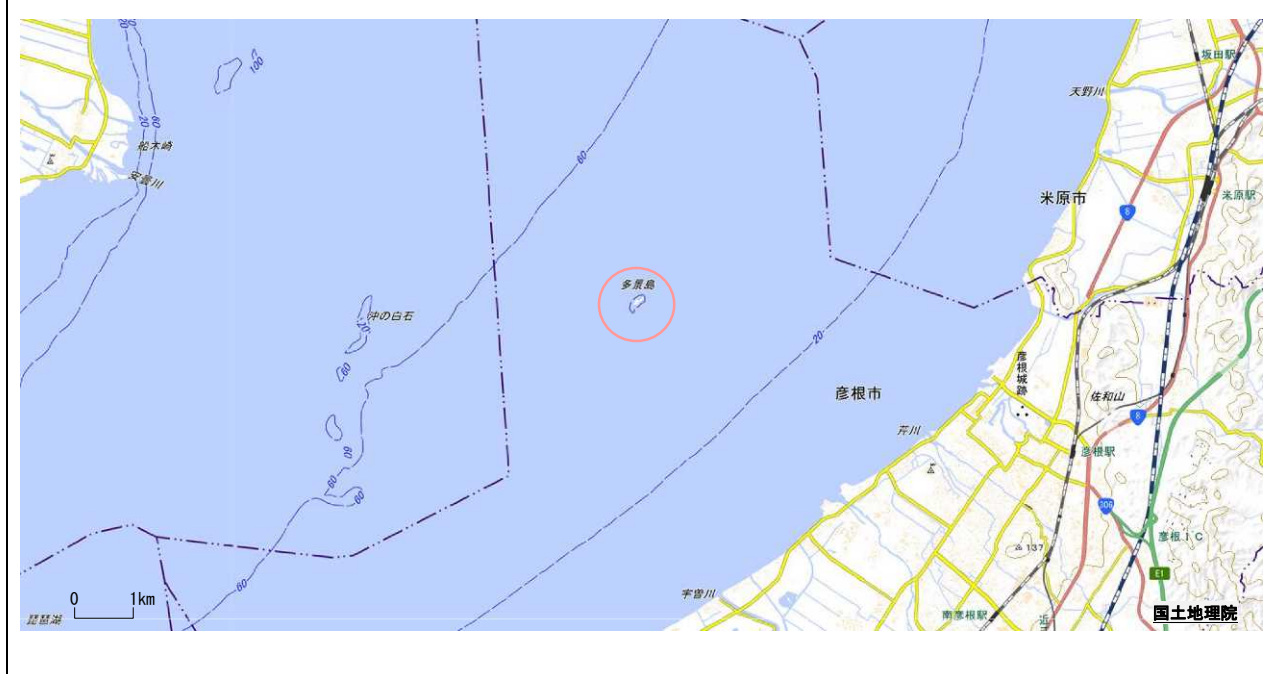
8. 長浜港		
1	供用年	昭和 27 年（地方港湾認可）
2	管理者	滋賀県
3	設置場所	長浜市港町地先 （アクセス） JR 長浜駅より 500m
4	施設の概要 （種類、延長・幅等）	<ul style="list-style-type: none"> <li>・ 物揚場</li> <li>延長 9m、幅 6m</li> <li>延長 81m、幅 7m</li> <li>延長 85m、幅 7m</li> <li>延長 91m、幅 14m</li> <li>延長 177m、幅 7m</li> <li>・ 舟揚場</li> <li>延長 50m、幅 26m</li> <li>延長 15m、幅 14m</li> <li>延長 125m、幅 29m</li> </ul>
5	一般の船の利用	可 利用条件：問合せ（事前に問い合わせを行い、使用可能か、また許可が必要かを問い合わせること）
	乗船可能な 定期・不定期航路	有
	災害時の緊急利用	可
6	付帯施設	駐車場
7	近隣施設	集客施設、公園
8	問合せ先	長浜土木事務所管理調整課 TEL 0749-65-6644
9	船着場の特徴等	—
10	位置	





流域圏の船着場の利活用情報

9. 多景島			
1	供用年	平成 16 年以前	 
2	管理者	近江トラベル株式会社	
3	設置場所	彦根市八坂町多景島 (アクセス) 公共交通でのアクセスなし	
4	施設の概要 (種類、延長・幅等)	固定棧橋方式 延長 25m×幅 2m	
5	一般の船の利用	不可	
	乗船可能な 定期・不定期航路	有：オーミマリン彦根港	
	災害時の緊急利用	可：オーミマリン彦根港	
6	付帯施設	なし	
7	近隣施設	見塔寺	
8	問合先	オーミマリン彦根港 TEL 0749-22-0619	
9	船着場の特徴等	—	
10	位置		



流域圏の船着場の利活用情報

10. 彦根港		
1	供用年	昭和 27 年（地方港湾認可）
2	管理者	滋賀県
3	設置場所	彦根市松原町地先 （アクセス） JR 彦根駅より 2.4km
4	施設の概要 （種類、延長・幅等）	<ul style="list-style-type: none"> <li>・物揚場</li> <li>延長 143m、幅 7.8m</li> <li>延長 163m、幅 7.8m</li> <li>延長 70m、幅 6.8m</li> <li>延長 72m、幅 6.8m</li> <li>延長 23m、幅 5.8m</li> <li>延長 102m、幅 7.8m</li> <li>延長 5m、幅 1.8m</li> <li>延長 54m、幅 10m</li> <li>延長 15m、幅 10m</li> <li>延長 19m、幅 10m</li> <li>延長 22m、幅 7.8m</li> <li>延長 22m</li> <li>・舟揚場</li> <li>延長 27m、幅 7.8m</li> <li>延長 30m、幅 18m</li> <li>延長 2m、幅 9m</li> </ul>
5	一般の船の利用	可 利用条件：問合せ（事前に問い合わせを行い、使用可能か、また許可が必要かを問い合わせること）
	乗船可能な 定期・不定期航路	有：湖東土木事務所管理調整課
	災害時の緊急利用	可：湖東土木事務所管理調整課
6	付帯施設	駐車場
7	近隣施設	なし
8	問合せ先	湖東土木事務所管理調整課 TEL 0749-27-2254
9	船着場の特徴等	
10	位置	



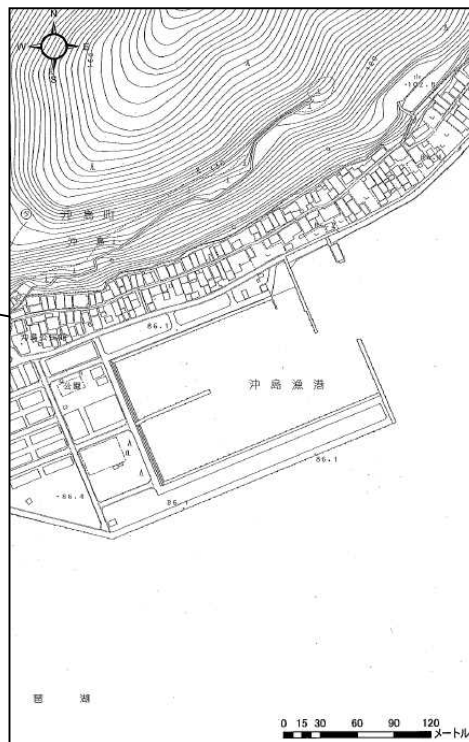
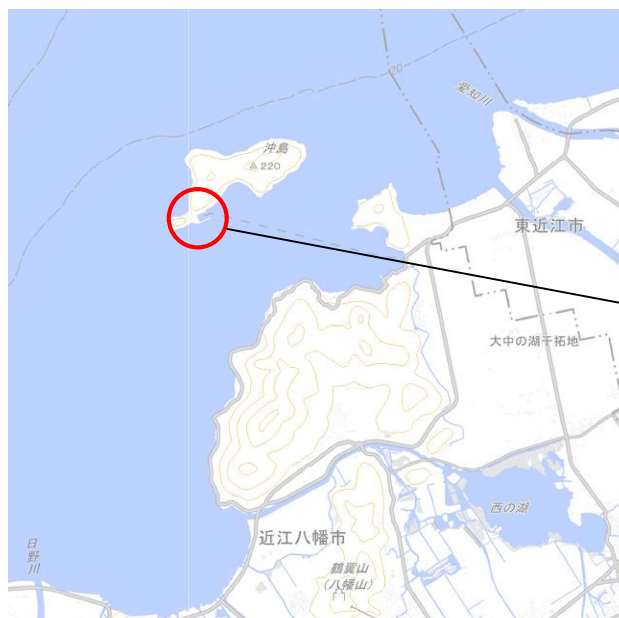
流域圏の船着場の利活用情報

11. 近江舞子ホテル港		
1	供用年	平成 2 年
2	管理者	琵琶湖汽船株式会社
3	設置場所	大津市南小松地先 (アクセス) JR湖西線近江舞子駅から200m
4	施設の概要 (種類、延長・幅等)	鉄製棧橋 (一部、浮き棧橋) 延長 89.7m × 奥行き 4.0m
5	一般の船の利用	不可
	乗船可能な 定期・不定期航路	無
	災害時の緊急利用	不可
6	付帯施設	なし
7	近隣施設	なし
8	問合せ先	琵琶湖汽船株式会社 TEL 077-522-4115
9	船着場の特徴等	
10	位置	





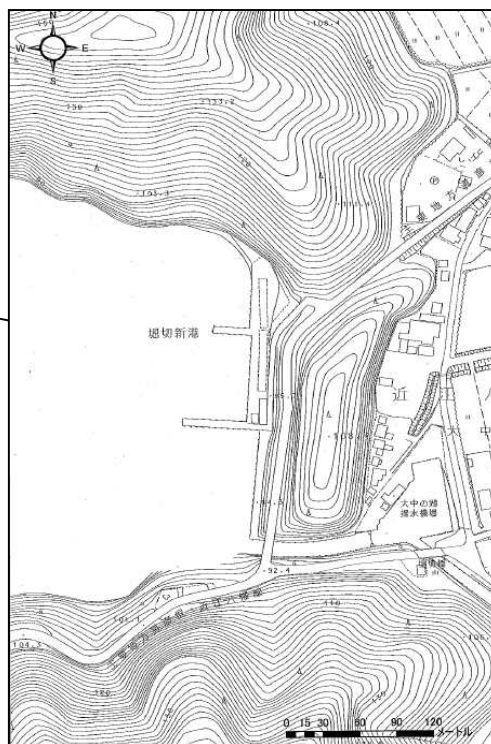
流域圏の船着場の利活用情報

12. 沖島		
1	供用年	平成 16 年以前
2	管理者	近江八幡市
3	設置場所	近江八幡市沖島町地先 (アクセス) 定期船
4	施設の概要 (種類、延長・幅等)	・浮棧橋 52.7m ・岸壁 430m ・泊地 18,000 m <sup>2</sup>
5	一般の船の利用	不可
	乗船可能な 定期・不定期航路	有：沖島町自治会
	災害時の緊急利用	可：近江八幡市産業経済部農業 振興課
6	付帯施設	なし
7	近隣施設	なし
8	問合先	近江八幡市産業経済部 農業振興課 TEL 0748-36-5514
9	船着場の特徴等	—
10	位置	



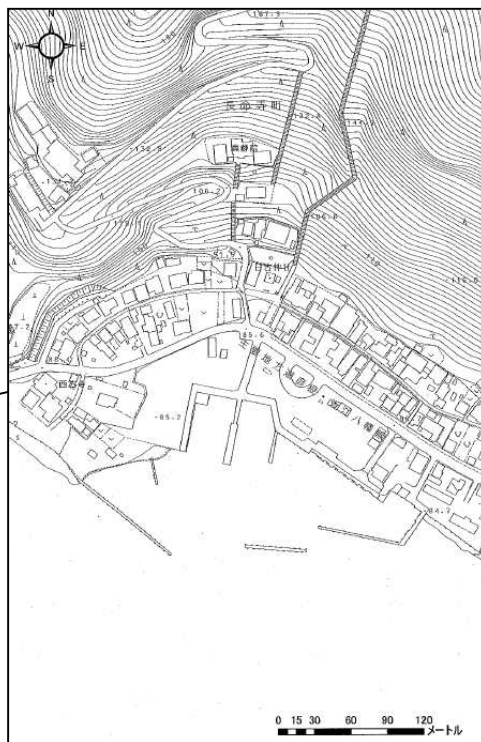
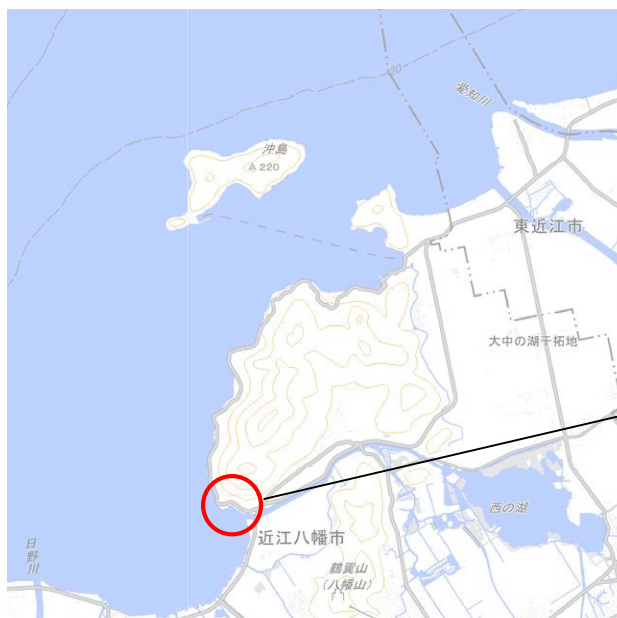
流域圏の船着場の利活用情報

13. 堀切新港			
1	供用年	平成 16 年以前	 
2	管理者	近江八幡市	
3	設置場所	近江八幡市沖島町地先 (アクセス) 近江鉄道バス 堀切港より 10m	
4	施設の概要 (種類、延長・幅等)	<ul style="list-style-type: none"> <li>・浮棧橋 35.7m</li> <li>・係船護岸 延長 72.0m</li> <li>・泊地 6674.7 m<sup>2</sup></li> </ul>	
5	一般の船の利用	不可	
	乗船可能な 定期・不定期航路	有：沖島町自治会	
	災害時の緊急利用	可：近江八幡市産業経済部農業振興課	
6	付帯施設	なし	
7	近隣施設	なし	
8	問合せ先	近江八幡市産業経済部 農業振興課 TEL 0748-36-5514	
9	船着場の特徴等	—	
10	位置		



流域圏の船着場の利活用情報

14. 長命寺港		
1	供用年	平成 16 年以前
2	管理者	近江八幡市
3	設置場所	近江八幡市長命寺町地先 (アクセス) 近江鉄道バス 長命寺より 10m
4	施設の概要 (種類、延長・幅等)	・ 港湾区域 延長 400m ・ 泊地 16,000 m <sup>2</sup>
5	一般の船の利用	不可
	乗船可能な 定期・不定期航路	有
	災害時の緊急利用	不可
6	付帯施設	なし
7	近隣施設	飲食施設、物販施設、公園
8	問合先	( 棧橋 ) 琵琶湖汽船株 ( 棧橋以外 ) 近江八幡市都市整備部 管理調整課 TEL 0748-36-5518
9	船着場の特徴等	—
10	位置	



流域圏の船着場の利活用情報

15. 琵琶湖観光乗船場		
1	供用年	昭和 50 年
2	管理者	びわ湖観光株式会社
3	設置場所	近江八幡市中之庄町地先 (アクセス) 近江バス 陶芸の里より 100m
4	施設の概要 (種類、延長・幅等)	・浮棧橋 5 本 最大 延長 25.19m、幅 1.83m
5	一般の船の利用	不可
	乗船可能な 定期・不定期航路	有：びわ湖観光株式会社
	災害時の緊急利用	可：びわ湖観光株式会社
6	付帯施設	駐車場、物販施設、マリーナ、集客施設
7	近隣施設	飲食施設
8	問合せ先	びわ湖観光株式会社 TEL 0748-32-2131
9	船着場の特徴等	水郷めぐり発着場
10	位置	



流域圏の船着場の利活用情報

16. 琵琶湖大橋港			
1	供用年	平成 16 年以前	 
2	管理者	琵琶湖汽船株式会社	
3	設置場所	大津市今堅田三丁目地先 (アクセス) 江若バス 勾当内侍前より 400m	
4	施設の概要 (種類、延長・幅等)	栈橋 延長 97.4m × 奥行き 6.0m	
5	一般の船の利用	不可	
	乗船可能な 定期・不定期航路	有：琵琶湖汽船株式会社	
	災害時の緊急利用	不可	
6	付帯施設	なし	
7	近隣施設	飲食施設、物販施設、駐車場	
8	問合先	琵琶湖汽船株式会社 TEL 077-522-4115	
9	船着場の特徴等	湖の駅、道の駅琵琶湖大橋米プラザに隣接する港	
10	位置		



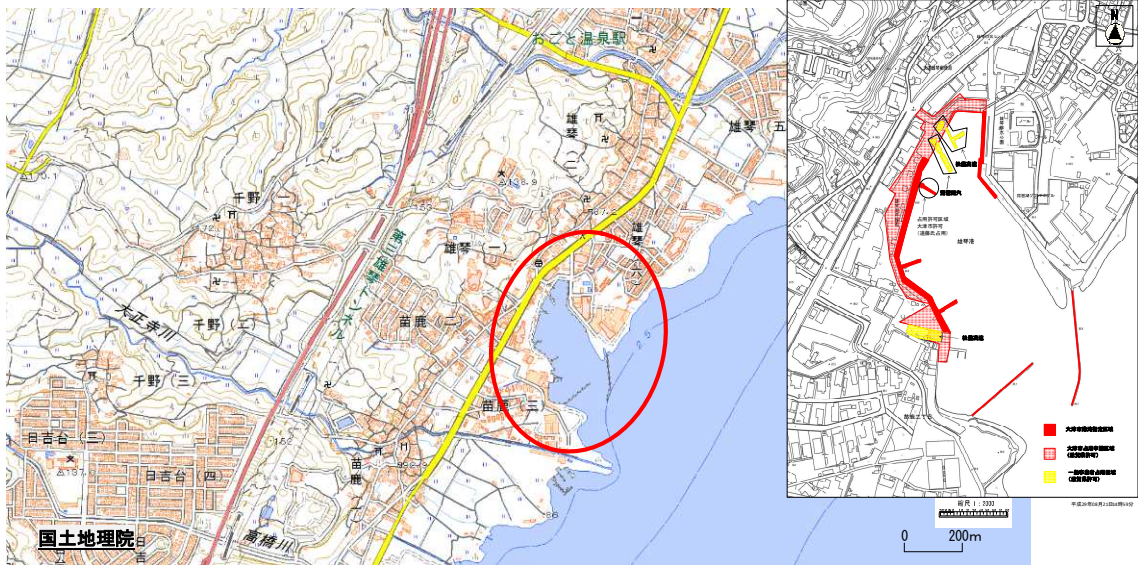
流域圏の船着場の利活用情報

17. 堅田港		
1	供用年	平成 21 年
2	管理者	大津市未来まちづくり部路政課、 道路・河川課
3	設置場所	大津市本堅田一丁目地先 (アクセス) JR 堅田駅より 1.42km
4	施設の概要 (種類、延長・幅等)	棧橋 延長 73.8m × 奥行き 4.56m (当該棧橋は大津市管理ではなく民間事業者の占有物件) 係船護岸
5	一般の船の利用	可 利用条件：自由使用 (日出時から日没までの間において、8時間を限度として一時的に港湾を使用しようとするとき。ただし、当該一時的な使用を頻繁に行い、半ば恒常的に使用する場合は除く)
	乗船可能な定期・不定期航路	無
	災害時の緊急利用	可：路政課、道路・河川課
6	付帯施設	なし
7	近隣施設	なし
8	問合せ先	路政課 TEL 077-528-2672 道路・河川課 TEL 077-528-2782
9	船着場の特徴等	近隣に満月寺浮御堂があります。
10	位置	




流域圏の船着場の利活用情報

18. 雄琴港		
1	供用年	平成 21 年
2	管理者	大津市未来まちづくり部路政課、 道路・河川課
3	設置場所	大津市雄琴六丁目及び苗鹿三丁目地先 (アクセス) JRおごと温泉駅より 1.39km
4	施設の概要 (種類、延長・幅等)	鉄製栈橋 延長 30.0m × 奥行き 3.0m × 3 基 (当該栈橋は大津市管理ではなく民間事業者の占有物件) 係船護岸
5	一般の船の利用	可 利用条件：自由使用 (日出時から日没までの間において、8 時間を限度として一時的に港湾を使用しようとするとき。ただし、当該一時的な使用を頻繁に行い、半ば恒常的に使用する場合は除く)
	乗船可能な 定期・不定期航路	有：路政課、道路・河川課
	災害時の緊急利用	可：路政課、道路・河川課
6	付帯施設	なし
7	近隣施設	公園
8	問合せ先	路政課 TEL 077-528-2672 道路・河川課 TEL 077-528-2782
9	船着場の特徴等	近隣には温泉街があります。
10	位置	

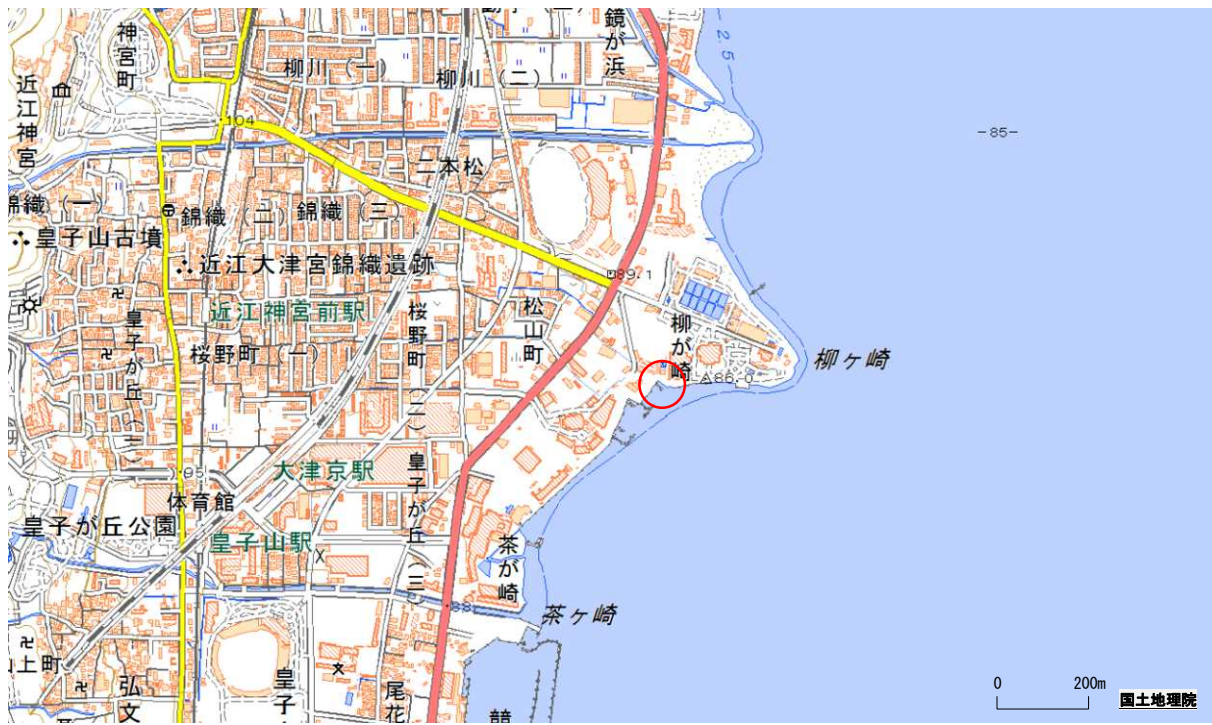


流域圏の船着場の利活用情報

19. 草津烏丸半島港			
1	供用年	平成4年	 
2	管理者	烏丸半島管理協議会 (事務局: 土地開発公社管理業務課) 独立行政法人水資源機構	
3	設置場所	草津市下物町地先 (烏丸半島) (アクセス) 近江鉄道バス 琵琶湖博物館から 約400m	
4	施設の概要 (種類、延長・幅等)	・鋼矢板護岸 延長 401.4m、幅 19.75m 植栽帯なども含めると 29.45m	
5	一般の船の利用	可 利用条件: 烏丸半島管理協議会に申請書を提出し、承認を得る	
	乗船可能な 定期・不定期航路	無	
	災害時の緊急利用	可: 独立行政法人水資源機構	
6	付帯施設	なし	
7	近隣施設	駐車場、飲食施設、物販施設、公園、集客施設	
8	問合せ先	烏丸半島管理協議会 TEL 077-568-1414      karasuma-kyo@jewel.ocn.ne.jp  独立行政法人水資源機構 琵琶湖開発総合管理所湖南管理所 TEL 077-568-4102	
9	船着場の特徴等	当該船着場は独立行政法人水資源機構が保有する水資源開発施設であり、烏丸半島管理協議会が水資源機構の使用承認を得て使用している。	
10	位置		

流域圏の船着場の利活用情報

20. 柳が崎湖畔公園港			
1	供用年	平成 16 年以前	 
2	管理者	琵琶湖汽船株式会社	
3	設置場所	大津市柳が崎地先 (アクセス) 江若バス 柳ヶ崎より 300m	
4	施設の概要 (種類、延長・幅等)	鉄製棧橋 (一部、浮き棧橋) 延長 82.5m × 奥行き 5.0m	
5	一般の船の利用	不可	
	乗船可能な 定期・不定期航路	有：琵琶湖汽船株式会社	
	災害時の緊急利用	不可	
6	付帯施設	なし	
7	近隣施設	飲食施設、物販施設、駐車場	
8	問合せ先	琵琶湖汽船株式会社 TEL 077-522-4115	
9	船着場の特徴等	大津館に隣接する港 遊覧船ミシガンが定期運航	
10	位置		



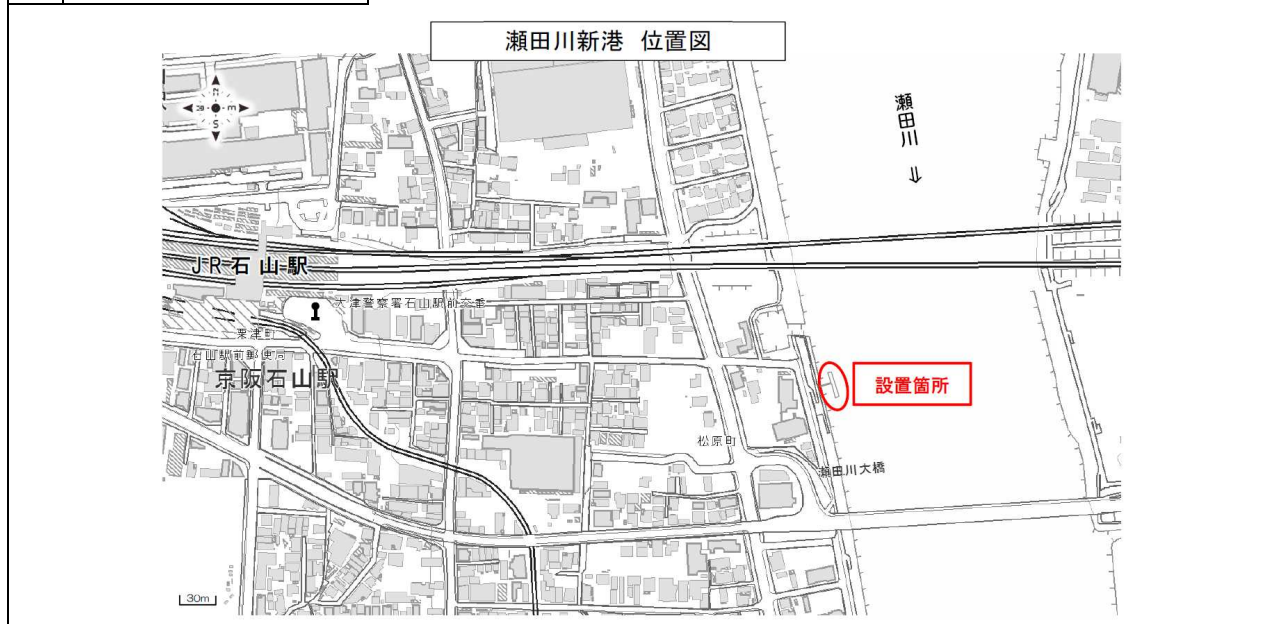
流域圏の船着場の利活用情報

21. 大津港		
1	供用年	昭和 27 年（地方港湾認可）
2	管理者	滋賀県
3	設置場所	大津市浜大津 5 丁目地先 （アクセス） 京阪電鉄 浜大津駅より 280m
4	施設の概要 （種類、延長・幅等）	<ul style="list-style-type: none"> <li>・ 浮棧橋方式</li> <li>延長 40m×2 面、幅 8m</li> <li>延長 80m×2 面、幅 8m</li> <li>延長 80m+55m、幅 8m</li> <li>延長 40m×2 面、幅 6m</li> <li>延長 31.1m×2 面、幅 2.5m</li> <li>延長 42.5m×2 面、幅 2.2m</li> <li>延長 42.5m×2 面、幅 2.2m</li> <li>延長 10m×2 面、幅 2.4m</li> <li>延長 10m×2 面、幅 2.4m</li> <li>延長 8m×32 面、幅 2m</li> <li>・ 物揚場</li> <li>延長 214m、奥行き 10m</li> </ul>
5	一般の船の利用	可 利用条件：問合せ（事前に問い合わせを行い、使用可能か、また許可が必要かを問い合わせること）
	乗船可能な 定期・不定期航路	有：琵琶湖汽船株式会社 他
	災害時の緊急利用	可：琵琶湖汽船株式会社 他
6	付帯施設	飲食施設、物販施設、マリナー、公園
7	近隣施設	駐車場、飲食施設、集客施設
8	問合せ先	大津土木事務所管理調整課 TEL 077-524-2813
9	船着場の特徴等	湖の駅
10	位置	



流域圏の船着場の利活用情報

22. 瀬田川新港		
1	供用年	平成 28 年
2	管理者	レークウエスト観光株式会社
3	設置場所	瀬田川 右岸 74. 6kp 付近 (大津市松原町地先)  (アクセス) JR 石山駅から約 500m
4	施設の概要 (種類、延長・幅等)	・浮き棧橋方式(連絡橋有り) 延長 21.0m、幅 3.0m 一番丸利用
5	一般の船の利用	不可
	乗船可能な 定期・不定期航路	有：レークウエスト観光株式会社
	災害時の緊急利用	可：レークウエスト観光株式会社
6	付帯施設	なし
7	近隣施設	飲食施設
8	問合せ先	レークウエスト観光株式会社 TEL 0120-077-572
9	船着場の特徴等	
10	位置	



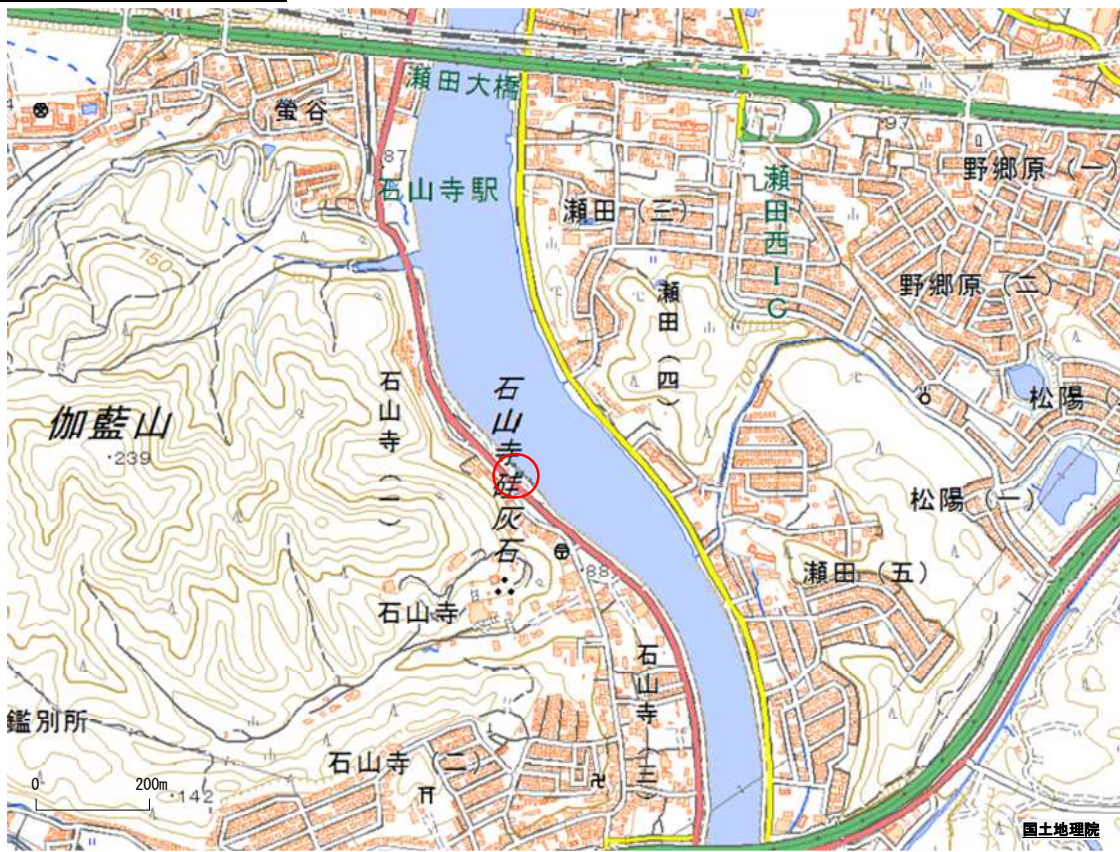
流域圏の船着場の利活用情報

23. 瀬田の唐橋港		
1	供用年	昭和 42 年
2	管理者	琵琶湖汽船株式会社
3	設置場所	瀬田川 左岸 73.8kp 付近 (大津市瀬田二丁目) (アクセス) 京阪石山坂本線 唐橋前駅より 600m
4	施設の概要 (種類、延長・幅等)	浮き棧橋方式 W=3.0×L=16m
5	一般の船の利用	不可
	乗船可能な 定期・不定期航路	有：琵琶湖汽船株式会社
	災害時の緊急利用	不可
6	付帯施設	なし
7	近隣施設	なし
8	問合せ先	琵琶湖汽船株式会社 TEL 077-522-4115
9	船着場の特徴等	瀬田唐橋に隣接する棧橋
10	位置	



流域圏の船着場の利活用情報

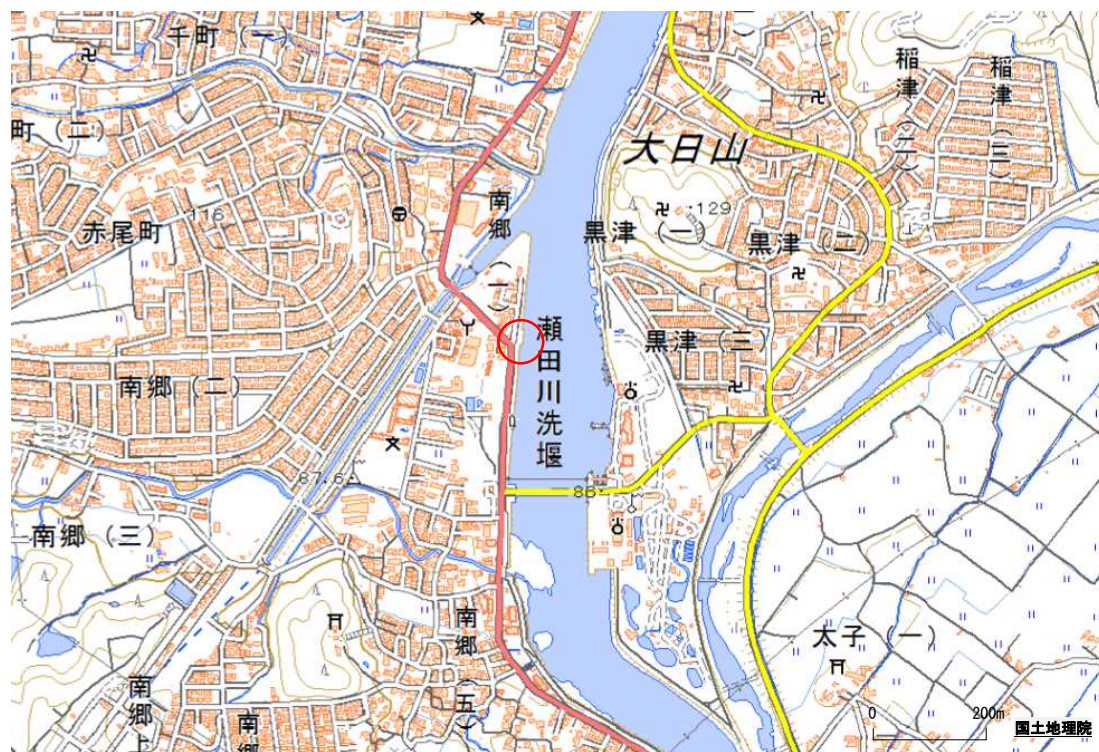
24. 石山寺港		
1	供用年	昭和 42 年
2	管理者	琵琶湖汽船株式会社
3	設置場所	瀬田川 右岸 72.8kp 付近 (大津市石山寺一丁目) (アクセス) 京阪バス 石山寺山門前より 120m
4	施設の概要 (種類、延長・幅等)	浮き棧橋方式 W=3.0×L=18m
5	一般の船の利用	不可
	乗船可能な 定期・不定期航路	有：琵琶湖汽船株式会社
	災害時の緊急利用	不可
6	付帯施設	なし
7	近隣施設	飲食施設、物販施設、駐車場
8	問合せ先	琵琶湖汽船株式会社 TEL 077-522-4115
9	船着場の特徴等	石山寺に隣接する棧橋
10	位置	





流域圏の船着場の利活用情報

25. 南郷洗堰港		
1	供用年	昭和 42 年
2	管理者	琵琶湖汽船株式会社
3	設置場所	瀬田川 右岸 70.2kp 付近 (大津市南郷一丁目) (アクセス) 京阪バス 南郷1丁目より 120m
4	施設の概要 (種類、延長・幅等)	浮き棧橋方式 W=3.0×L=16m
5	一般の船の利用	不可
	乗船可能な 定期・不定期航路	有：琵琶湖汽船株式会社
	災害時の緊急利用	不可
6	付帯施設	なし
7	近隣施設	集客施設
8	問合先	琵琶湖汽船株式会社 TEL 077-522-4115
9	船着場の特徴等	アクア南郷・南郷水産センターが近くにある棧橋
10	位置	



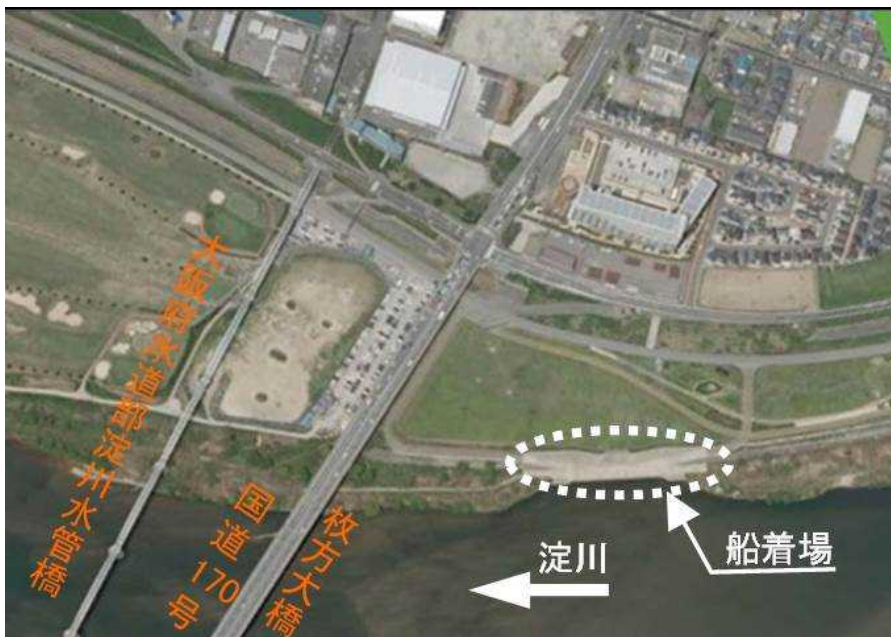
流域圏の船着場の利活用情報

26. アクア琵琶港		
1	供用年	平成2年
2	管理者	近畿地方整備局 琵琶湖河川事務所
3	設置場所	瀬田川 左岸 70.2kp 付近 (大津市南郷一丁目)  (アクセス) 京阪バス 南郷洗堰から約 600m
4	施設の概要 (種類、延長・幅等)	・浮き棧橋方式(連絡橋有り) 湖水守：延長 21.0m、 幅 3.5m アケインボ：延長 17.0m、 幅 3.5m
5	一般の船の利用	不可
	乗船可能な 定期・不定期航路	無
	災害時の緊急利用	可：琵琶湖河川事務所
6	付帯施設	なし
7	近隣施設	その他(アクア琵琶・ウォーターステーション琵琶)
8	問合せ先	琵琶湖河川事務所 TEL 077-546-0844
9	船着場の特徴等	
10	位置	



流域圏の船着場の利活用情報

27. 大塚緊急用船着場		
1	供用年	平成 18 年 3 月 20 日
2	管理者	近畿地方整備局
3	設置場所	淀川右岸 25.9k (高槻市大塚町 3 丁目地先)  (アクセス) 京阪バス 枚方大橋北詰から 400m
4	施設の概要 (種類、延長・幅等)	延長 70.0m、幅 10.0m
5	一般の船の利用	可 利用条件：届出
	乗船可能な 定期・不定期航路	無
	災害時の緊急利用	不可
6	付帯施設	駐車場、ゴルフ場、グラウンド
7	近隣施設	なし
8	問合先	高槻出張所
9	船着場の特徴等	—
10	位置	



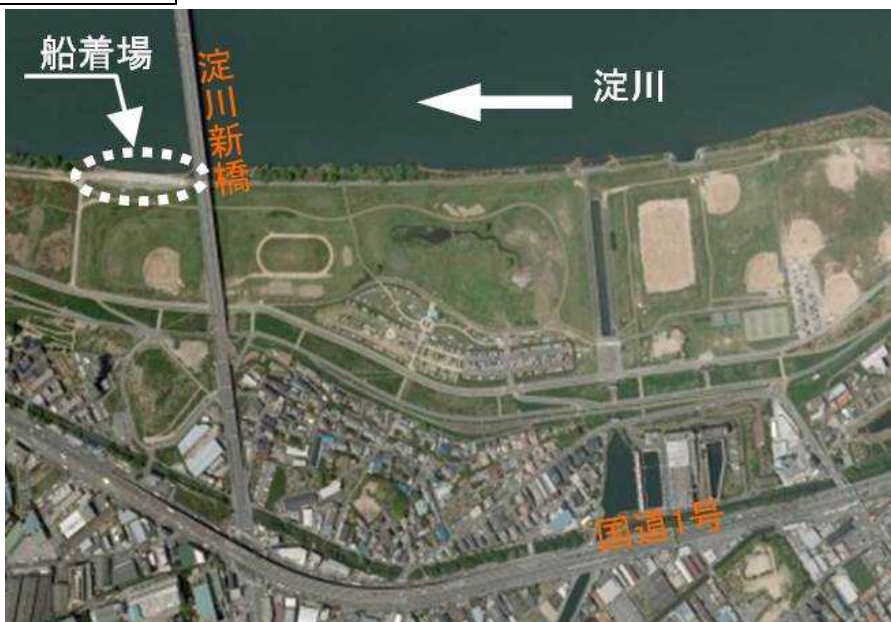
流域圏の船着場の利活用情報

28. 枚方緊急用船着場		
1	供用年	平成 18 年 3 月 20 日
2	管理者	近畿地方整備局
3	設置場所	淀川左岸 26.0k (枚方市堤町地先)  (アクセス) 京阪バス 枚方公園口から 600m
4	施設の概要 (種類、延長・幅等)	延長 70.0m 幅 1.2~5.2m
5	一般の船の利用	可 利用条件：届出
	乗船可能な 定期・不定期航路	無
	災害時の緊急利用	可：枚方出張所
6	付帯施設	駐車場、野球場
7	近隣施設	飲食施設
8	問合先	枚方出張所
9	船着場の特徴等	—
10	位置	


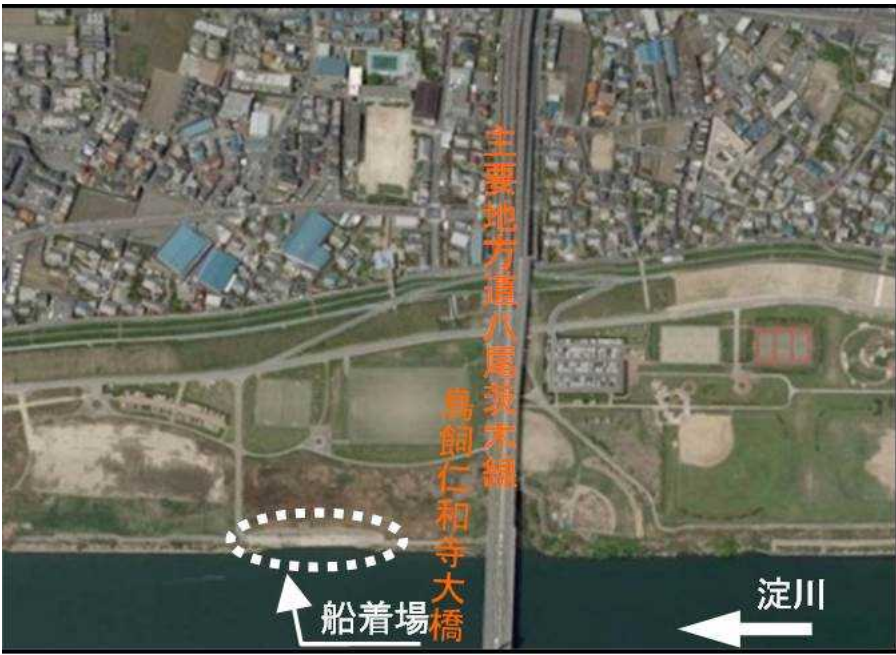


流域圏の船着場の利活用情報

29. 点野緊急用船着場		
1	供用年	平成 12 年 3 月 25 日
2	管理者	近畿地方整備局
3	設置場所	淀川左岸 21.3k (寝屋川市点野 1 丁目地先)  (アクセス) 京阪バス 摂南大学から 800m
4	施設の概要 (種類、延長・幅等)	延長 70.0m 幅 10.0m
5	一般の船の利用	可 利用条件：届出
	乗船可能な 定期・不定期航路	無
	災害時の緊急利用	可：枚方出張所
6	付帯施設	駐車場、グラウンド
7	近隣施設	なし
8	問合先	枚方出張所
9	船着場の特徴等	—
10	位置	



流域圏の船着場の利活用情報

30. 鳥飼緊急用船着場			
1	供用年	平成 12 年 3 月 25 日	
2	管理者	近畿地方整備局	
3	設置場所	淀川右岸 19.5k (摂津市鳥飼下 1 丁目地先)  (アクセス) 近鉄バス・阪急バス 鳥飼下一丁目から 500m	
4	施設の概要 (種類、延長・幅等)	延長 70.0m 幅 10.0m	
5	一般の船の利用	可 利用条件：届出	
	乗船可能な 定期・不定期航路	無	
	災害時の緊急利用	可：高槻出張所	
6	付帯施設	駐車場、グラウンド、陸上競技場 等	
7	近隣施設	なし	
8	問合先	高槻出張所	
9	船着場の特徴等	—	
10	位置		

流域圏の船着場の利活用情報

31. 佐太緊急用船着場			
1	供用年	平成 12 年 3 月 25 日	
2	管理者	近畿地方整備局	
3	設置場所	淀川左岸 17.6k (守口市佐太西町 1 丁目地先)  (アクセス) 京阪バス 大日町二丁目から 850m	
4	施設の概要 (種類、延長・幅等)	延長 70.0m 幅 10.0m	
5	一般の船の利用	可 利用条件：届出	
	乗船可能な 定期・不定期航路	無	
	災害時の緊急利用	可：枚方出張所	
6	付帯施設	駐車場、サッカーグラウンド、陸上トラック	
7	近隣施設	なし	
8	問合先	枚方出張所	
9	船着場の特徴等	—	
10	位置		

流域圏の船着場の利活用情報

32. 柴島緊急用船着場		
1	供用年	平成 15 年 7 月 30 日
2	管理者	近畿地方整備局
3	設置場所	淀川右岸 10.3k (大阪市東淀川区柴島 2 丁目地先) (アクセス) 大阪市交通局 柴島から 300m
4	施設の概要 (種類、延長・幅等)	延長 70.0m 幅 10.0m
5	一般の船の利用	可 利用条件：届出
	乗船可能な 定期・不定期航路	無
	災害時の緊急利用	可：毛馬出張所
6	付帯施設	駐車場、ゴルフ場
7	近隣施設	スポーツ施設
8	問合先	毛馬出張所
9	船着場の特徴等	—
10	位置	





流域圏の船着場の利活用情報

33. 毛馬緊急用船着場		
1	供用年	平成 10 年 3 月 30 日
2	管理者	近畿地方整備局
3	設置場所	淀川左岸 10.4k (大阪市都島区毛馬町 4 丁目地先) (アクセス) 大阪市交通局 桜宮高校から 500m
4	施設の概要 (種類、延長・幅等)	延長 60.0m 幅 7.5m
5	一般の船の利用	可 利用条件：届出
	乗船可能な 定期・不定期航路	無
	災害時の緊急利用	可：毛馬出張所
6	付帯施設	駐車場、野球場、サッカーグラウンド
7	近隣施設	なし
8	問合先	毛馬出張所
9	船着場の特徴等	—
10	位置	



流域圏の船着場の利活用情報

34. リバーサイド友渚			
1	供用年	平成 16 年以前	
2	管理者	大阪水上バス	
3	設置場所	大川左岸都島橋上流 850m 付近 (大阪市都島区友渚町 1 丁目) (アクセス) 大阪市営地下鉄 都島駅から 約 1500m	
4	施設の概要 (種類、延長・幅等)	浮き棧橋方式 延長 33.0m、幅 5.0m	
5	一般の船の利用	可	
	乗船可能な 定期・不定期航路	無	
	災害時の緊急利用	可	
6	付帯施設	なし	
7	近隣施設	なし	
8	問合先	大阪水上バス株式会社 TEL 06-6942-7775	
9	船着場の特徴等	—	
10	位置		

流域圏の船着場の利活用情報

35. 新北野緊急用船着場		
1	供用年	平成 13 年 12 月 10 日
2	管理者	近畿地方整備局
3	設置場所	淀川右岸 6.3k (大阪市淀川区新北野 2 丁目地先) (アクセス) 大阪市交通局 新北野三丁目から 450m
4	施設の概要 (種類、延長・幅等)	延長 60.0m 幅 8.0m
5	一般の船の利用	可 利用条件：届出
	乗船可能な 定期・不定期航路	無
	災害時の緊急利用	可：福島出張所
6	付帯施設	野球場、グラウンド 等
7	近隣施設	なし
8	問合せ先	福島出張所
9	船着場の特徴等	—
10	位置	



流域圏の船着場の利活用情報

36. 背割堤船着場（小型船舶用）			
1	供用年	平成 28 年	
2	管理者	近畿地方整備局	
3	設置場所	淀川河川公園背割堤地区内 (アクセス) 京阪 八幡市駅から 約 1.0km	
4	施設の概要 (種類、延長・幅等)	固定栈橋方式 延長 42m、幅 2m	
5	一般の船の利用	可 利用条件：予約（事前に予約する必要がある）	
	乗船可能な 定期・不定期航路	無	
	災害時の緊急利用	可：守口サービスセンター	
6	付帯施設	駐車場、公園	
9	近隣施設	さくらであい館、駐車場、物販販売	
10	問合せ先	守口サービスセンター TEL 06-6994-0006	
11	船着場の特徴等	—	
12	位置		

流域圏の船着場の利活用情報

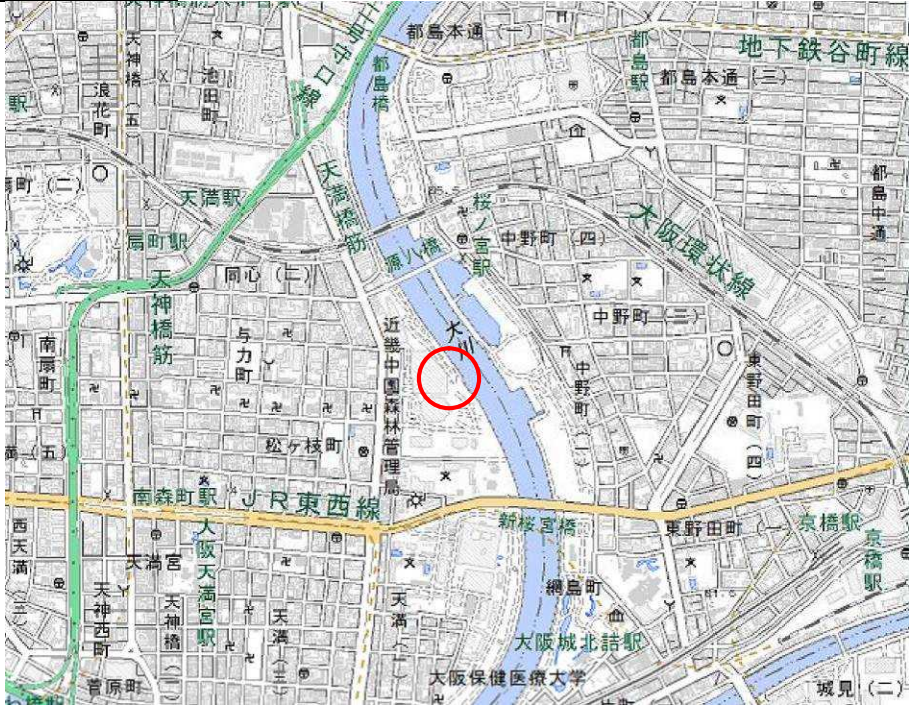
37. 毛馬公園			
1	供用年	平成 16 年以前	
2	管理者	大阪水上バス	
3	設置場所	大川右岸都島橋上流 850m 付近 (大阪市北区長柄東 2 丁目) (アクセス) JR 大阪城北詰駅から 約 800m	
4	施設の概要 (種類、延長・幅等)	浮き棧橋方式 延長 33.0m、幅 5.0m	
5	一般の船の利用	可	
	乗船可能な 定期・不定期航路	無	
	災害時の緊急利用	可	
6	付帯施設	なし	
7	近隣施設	なし	
8	問合先	大阪水上バス株式会社 TEL 06-6942-7775	
9	船着場の特徴等	—	
10	位置		

流域圏の船着場の利活用情報

38. 海老江緊急用船着場		
1	供用年	平成 16 年 3 月 10 日
2	管理者	近畿地方整備局
3	設置場所	淀川左岸 5.1k (大阪市福島区海老江 3 丁目地先) (アクセス) 大阪市交通局 上海老江から 700m
4	施設の概要 (種類、延長・幅等)	延長 70.0m 幅 13.0m
5	一般の船の利用	可 利用条件：届出
	乗船可能な 定期・不定期航路	無
	災害時の緊急利用	可：福島出張所
6	付帯施設	野球場、グラウンド、バーベキューエリア 等
7	近隣施設	公園
8	問合先	福島出張所
9	船着場の特徴等	—
10	位置	


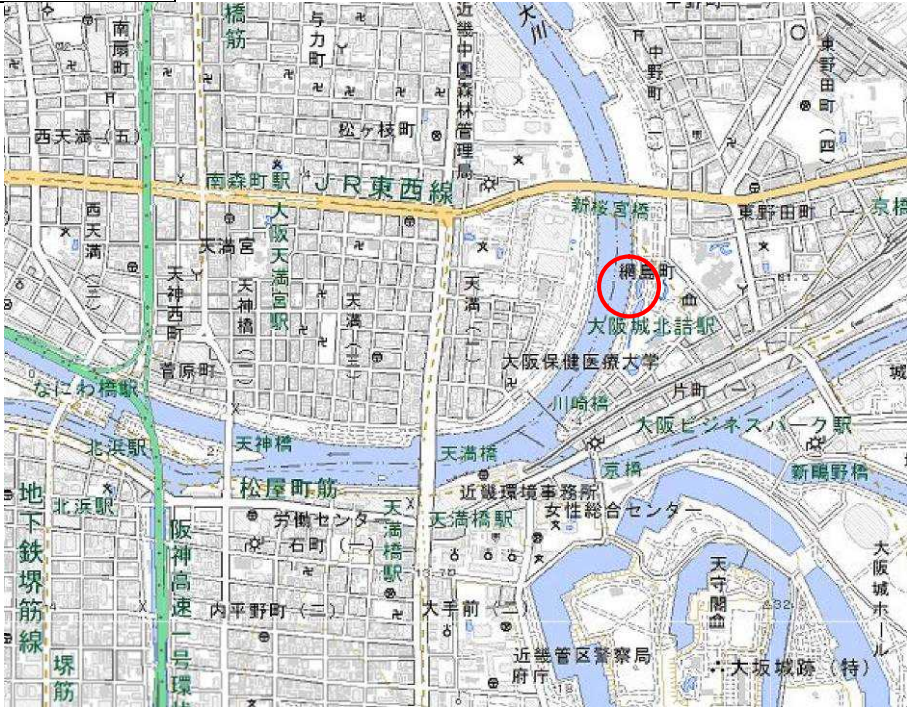


流域圏の船着場の利活用情報

39. OAP港		
1	供用年	平成 16 年以前
2	管理者	大阪水上バス
3	設置場所	大川右岸桜宮橋上流 300m 付近 (大阪市北区天満橋 1 丁目) (アクセス) JR 桜ノ宮駅から 約 500m
4	施設の概要 (種類・延長・幅等)	・ 浮き棧橋方式 延長 29.35m、幅 6.5m
5	一般の船の利用	可
	乗船可能な 定期・不定期航路	有：大阪水上バス
	災害時の緊急利用	可
6	付帯施設	なし
7	近隣施設	飲食施設、物販施設
8	問合せ先	大阪水上バス TEL 06-6942-7775
9	船着場の特徴等	—
10	位置	



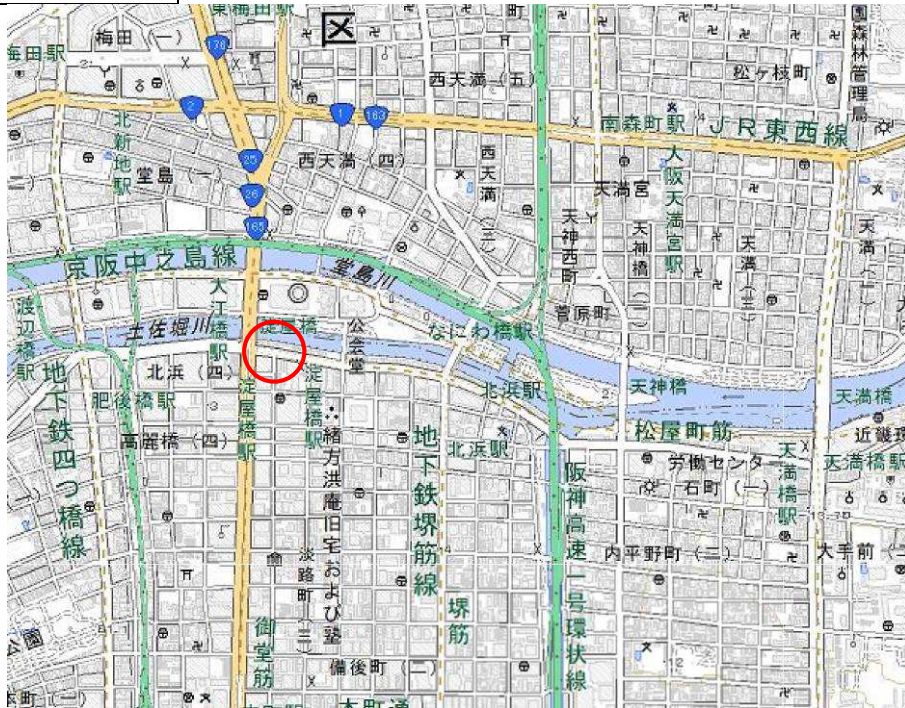
流域圏の船着場の利活用情報

40. 桜ノ宮港			
1	供用年	平成 16 年以前	
2	管理者	大阪水上バス	
3	設置場所	大川左岸川崎橋上流 400m 付近 (大阪市都島区網島町 11)  (アクセス) JR 大阪城北詰駅から 約 800m	
4	施設の概要 (種類、延長・幅等)	・ 浮き棧橋方式 延長 25.2m、幅 5.0m	
5	一般の船の利用	可	
	乗船可能な 定期・不定期航路	無	
	災害時の緊急利用	可	
6	付帯施設	なし	
7	近隣施設	なし	
8	問合せ先	大阪水上バス TEL 06-6942-7775	
9	船着場の特徴等	—	
10	位置		



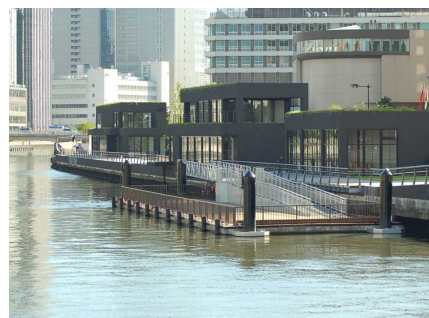
流域圏の船着場の利活用情報

41. 淀屋橋港		
1	供用年	平成 16 年以前
2	管理者	大阪水上バス
3	設置場所	土佐堀川左岸淀屋橋上流 60m 付近 (大阪市中央区北浜 3 丁目) (アクセス) JR・地下鉄 大正駅から 約 200m
4	施設の概要 (種類・延長・幅等)	浮き棧橋方式 延長 75.16m、幅 4.25m
5	一般の船の利用	可
	乗船可能な 定期・不定期航路	有：大阪水上バス株式会社
	災害時の緊急利用	可
6	付帯施設	飲食施設
7	近隣施設	飲食施設、物販施設、公園
8	問合先	大阪水上バス株式会社 TEL 06-6942-7775
9	船着場の特徴等	—
10	位置	


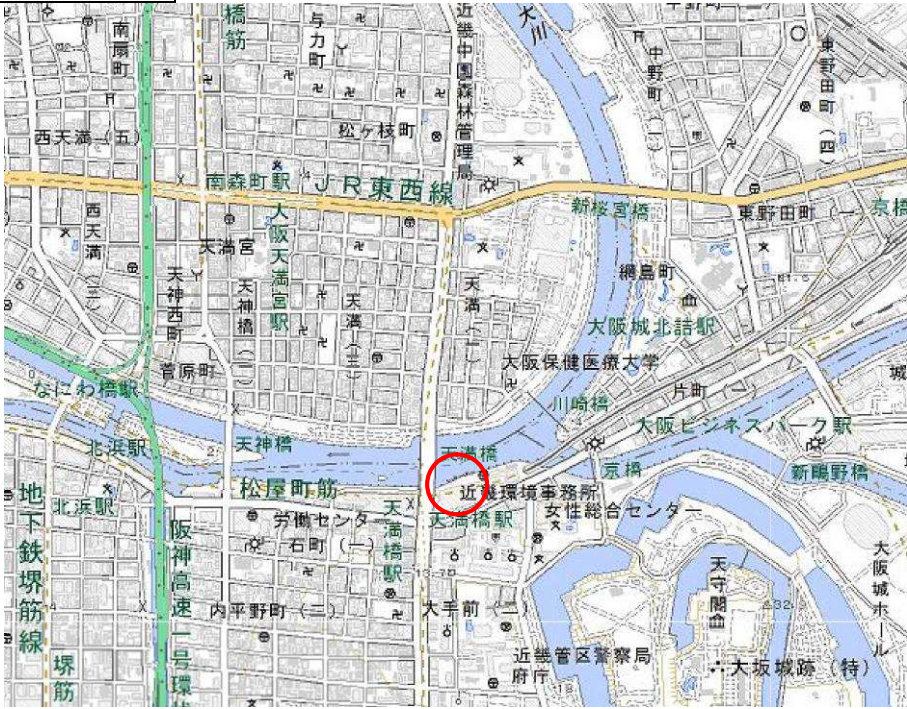


## 流域圏の船着場の利活用情報

42. 大阪国際会議場前港		
1	供用年	平成 22 年
2	管理者	大阪府（運営者：NPO 法人大阪水上安全協会）
3	設置場所	堂島川左岸堂島大橋上流 70m 付近 （大阪市北区中之島 5 丁目 3-67） （アクセス） 京阪 中之島駅から 約 100m
4	施設の概要 （種類、延長・幅等）	浮き棧橋方式 延長 38m、幅 11m
5	一般の船の利用	可 利用条件：許可（事前に申請し、審査を受け、許可を得る必要がある） 別途使用料が必要
	乗船可能な 定期・不定期航路	無
	災害時の緊急利用	可：NPO 法人大阪水上安全協会
6	付帯施設	なし
7	近隣施設	集客施設、駐車場、飲食施設、物販施設
8	問合先	NPO 法人 大阪水上安全協会（大阪市中央区北浜東 1 番 2 号） TEL 06-6942-7788 大阪市経済戦略局観光部観光課水辺魅力担当（大阪市住之江区南港北 1-14-16） TEL 06-6210-9315
9	船着場の特徴等	—
10	位置	



流域圏の船着場の利活用情報

43. 天満橋港			
1	供用年	平成 16 年以前	
2	管理者	大阪水上バス	
3	設置場所	大川左岸天満橋上流 20m 付近 (大阪府中央区大手前 1 丁目) (アクセス) 京阪 天満橋駅から 約 100m	
4	施設の概要 (種類、延長・幅等)	・ 浮き棧橋方式 延長 33.0m、幅 5.0m × 2 箇所	
5	一般の船の利用	可	
	乗船可能な 定期・不定期航路	無	
	災害時の緊急利用	可	
6	付帯施設	なし	
7	近隣施設	飲食施設、物販施設	
8	問合せ先	大阪水上バス TEL 06-6942-7775	
9	船着場の特徴等	—	
10	位置		

流域圏の船着場の利活用情報

44. 大阪城港			
1	供用年	平成 16 年以前	
2	管理者	大阪水上バス	
3	設置場所	第二寝屋川左岸 大阪城新橋上流 50m 付近 (大阪市中央区大阪城地先) (アクセス) JR 大阪城公園駅から 約 280m	
4	施設の概要 (種類、延長・幅等)	・ 浮き棧橋方式 延長 28.5m、幅 5.1m ×2 箇所	
5	一般の船の利用	可	
	乗船可能な 定期・不定期航路	有：大阪水上バス株式会社	
	災害時の緊急利用	可	
6	付帯施設	飲食施設、物販施設	
7	近隣施設	駐車場、飲食施設、物販施設、公園、集客施設	
8	問合先	大阪水上バス株式会社 TEL 06-6942-7775	
9	船着場の特徴等	—	
10	位置		
			

流域圏の船着場の利活用情報

45. 中之島ウエストピア			
1	供用年	平成 16 年以前	
2	管理者	一本松海運株式会社	
3	設置場所	土佐堀川右岸端 建蔵上流 70m 付近 (大阪市北区中之島 6 丁目) (アクセス) 京阪 中之島駅から 約 200m	
4	施設の概要 (種類、延長・幅等)	・ 浮き棧橋方式 延長 15.0m、幅 4.0m (他 6 台)	
5	一般の船の利用	可	
	乗船可能な 定期・不定期航路	有：一本松海運株式会社	
	災害時の緊急利用	可	
6	付帯施設	なし	
7	近隣施設	なし	
8	問合先	一本松海運株式会社 TEL 06-6441-0531	
9	船着場の特徴等	—	
10	位置		

流域圏の船着場の利活用情報

46. 大阪ドーム千代崎港			
1	供用年	平成 16 年	
2	管理者	大阪府（運営者：NPO 法人大阪水上安全協会）	
3	設置場所	木津川右岸 岩松橋北詰上流 50m 付近 （大阪市西区千代崎 3 丁目） （アクセス） 地下鉄 ドーム前千代崎から 約 100m	
4	施設の概要 （種類、延長・幅等）	・ 浮き棧橋方式 延長 20.0m、幅 2.5m	
5	一般の船の利用	可 利用条件：許可（事前に申請し、審査を受け、許可を得る必要がある） 別途使用料が必要	
	乗船可能な 定期・不定期航路	無	
	災害時の緊急利用	可：NPO 法人大阪水上安全協会	
6	付帯施設	なし	
7	近隣施設	飲食施設、物販施設、集客施設	
8	問合せ先	NPO 法人 大阪水上安全協会 TEL 06-6942-7788	
9	船着場の特徴等	—	
10	位置		

流域圏の船着場の利活用情報

47. 湊町船着場		
1	供用年	平成 13 年 3 月
2	管理者	大阪市建設局企画部河川課 (運営者: NPO 法人大阪水上安全協会)
3	設置場所	大阪市浪速区湊町 1 丁目 3 地先 (アクセス) 大阪メトロ 四つ橋線 なんば駅から約 0.2km
4	施設の概要 (種類、延長・幅等)	(A 栈橋) 延長 30.0m、幅 3.00m (B 栈橋) 延長 23.0m、幅 3.00m
5	一般の船の利用	可 利用条件: 届出 (事前に正式な書類で届け出る必要がある) ※NPO 法人大阪水上安全協会に書類を届出
	乗船可能な 定期・不定期航路	有: NPO 法人大阪水上安全協会
	災害時の緊急利用	可: NPO 法人大阪水上安全協会
6	付帯施設	その他 (船着場と遊歩道 (とんぼりリバーウォーク) を一体整備)
7	近隣施設	駐車場、飲食施設、物販施設、集客施設
8	問合せ先	大阪市建設局企画部河川課 TEL 06-6615-6833 (船着場の届出先については、NPO 法人大阪水上安全協会 TEL 06-6942-7788)
9	船着場の特徴等	川の駅、複合集客施設・湊町リバープレイス前に位置する船着場
10	位置	

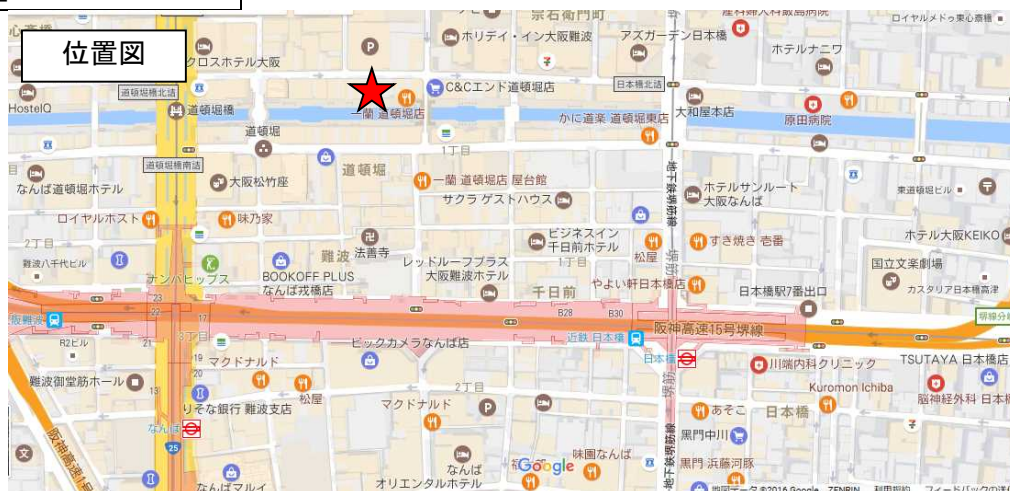


位置図



流域圏の船着場の利活用情報

48. 太左衛門橋船着場		
1	供用年	平成 16 年 12 月
2	管理者	大阪市建設局企画部河川課 (運営者：NPO 法人大阪水上安全協会)
3	設置場所	大阪府中央区宗右衛門町7地先 (アクセス) 大阪メトロ 御堂筋線 なんば駅 から約 0.3km
4	施設の概要 (種類、延長・幅等)	延長 28.30m、幅 0.80m
5	一般の船の利用	可 利用条件：届出 (事前に正式な書類で届け出る必要がある) ※NPO 法人大阪水上安全協会に書類を届出
	乗船可能な 定期・不定期航路	有：NPO 法人大阪水上安全協会
	災害時の緊急利用	可：NPO 法人大阪水上安全協会
6	付帯施設	その他(船着場と遊歩道(とんぼりリバーウォーク)を一体整備)
7	近隣施設	駐車場、飲食施設、物販施設、集客施設
8	問合せ先	大阪市建設局企画部河川課 TEL 06-6615-6833 (船着場の届出先については、NPO 法人大阪水上安全協会 TEL 06-6942-7788)
9	船着場の特徴等	川の駅、「ミナミ」の繁華街の中心部に位置する船着場
10	位置	





流域圏の船着場の利活用情報

49. 日本橋船着場			
1	供用年	平成 21 年 8 月	
2	管理者	大阪市建設局企画部河川課 (運営者:NPO 法人大阪水上安全協会)	
3	設置場所	大阪市中央区道頓堀 1 丁目 1 地先 (アクセス) 大阪メトロ 堺筋線 日本橋駅 から約 0.3km	
4	施設の概要 (種類、延長・幅等)	延長 31.07m、幅 0.80m	
5	一般の船の利用	可 利用条件：届出 (事前に正式な書類で届け出る必要がある) ※NPO 法人大阪水上安全協会に書類を届出	
	乗船可能な 定期・不定期航路	有：NPO 法人大阪水上安全協会	
	災害時の緊急利用	可：NPO 法人大阪水上安全協会	
6	付帯施設	その他(船着場と遊歩道(とんぼりリバーウォーク)を一体整備)	
7	近隣施設	駐車場、飲食施設、物販施設 集客施設	
8	問合せ先	大阪市建設局企画部河川課 TEL 06-6615-6833 (船着場の届出先については、NPO 法人大阪水上安全協会 TEL 06-6942-7788)	
9	船着場の特徴等	観光バスが停車可能な日本橋直近に位置する船着場	
10	位置		

流域圏の船着場の利活用情報

50. 大阪ドーム岩崎港			
1	供用年	平成 16 年	
2	管理者	大阪府（運営者：NPO 法人大阪水上安全協会）	
3	設置場所	尻無川右岸岩松橋下流 50m 付近 （大阪市西区千代崎 3 丁目） （アケス） JR・地下鉄 大正駅から 約 200m	
4	施設の概要 （種類、延長・幅等）	浮き棧橋方式 延長 20.0m、幅 2.5m	
5	一般の船の利用	可 利用条件：許可（事前に申請し、審査を受け、許可を得る必要がある） 別途使用料が必要	
	乗船可能な 定期・不定期航路	無	
	災害時の緊急利用	可：NPO 法人大阪水上安全協会	
6	付帯施設	なし	
7	近隣施設	飲食施設、集客施設	
8	問合先	NPO 法人 大阪水上安全協会 TEL 06-6942-7788	
9	船着場の特徴等	—	
10	位置		

流域圏の船着場の利活用情報

51. ユニバーサルシティポート（桜島浮棧橋）		
1	供用年	平成 13 年
2	管理者	大阪市港湾局海務課
3	設置場所	大阪市此花区桜島1丁目地先 (アクセス) JR ユニバーサルシティ 駅から約 800m
4	施設の概要 (種類、延長・幅等)	浮き棧橋方式 延長 80.0m、幅 40.0m
5	一般の船の利用	不可
	乗船可能な 定期・不定期航路	有：大阪市港湾局
	災害時の緊急利用	不可
6	付帯施設	なし
7	近隣施設	集客施設
10	問合せ先	大阪市港湾局海務課 TEL 06-6571-1745
11	船着場の特徴等	
12	位置	

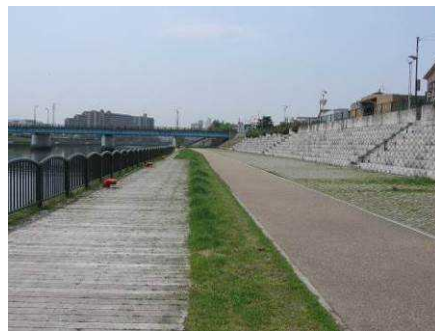


流域圏の船着場の利活用情報

52. 海遊館西はとば（天保山西浮棧橋）			
1	供用年	平成 6 年	 
2	管理者	大阪市港湾局海務課	
3	設置場所	大阪市港区海岸通 1 丁目地先 （アクセス） 大阪メトロ中央線 大阪港駅から 約 800m	
4	施設の概要 （種類、延長・幅等）	・浮棧橋方式 延長：34.0m、幅：10.0m、 深さ：3.3m、喫水：1.5m	
5	一般の船の利用	不可	
	乗船可能な 定期・不定期航路	有：大阪市港湾局	
	災害時の緊急利用	可：大阪市港湾局	
6	付帯施設	なし	
7	近隣施設	集客施設	
8	問合先	大阪市港湾局海務課 TEL 06-6571-1745	
9	船着場の特徴等	安治川河口の海側に面する	
10	位置		

流域圏の船着場の利活用情報

53. 高浜防災船着場		
1	供用年	平成 10 年
2	管理者	大阪府
3	設置場所	神崎川右岸 高浜橋下流付近 (吹田市内本町 3 丁目地先)  (アクセス) JR 吹田駅から 約 1200m
4	施設の概要 (種類、延長・幅等)	岸壁方式 延長 259.2m
5	一般の船の利用	可 利用条件：許可（事前に申請し、許可を得る必要がある）
	乗船可能な 定期・不定期航路	無
	災害時の緊急利用	可：大阪府 神崎川出張所
6	付帯施設	なし
7	近隣施設	公園
8	問合せ先	大阪府 神崎川出張所 TEL 06-6393-0221
9	船着場の特徴等	—
10	位置	



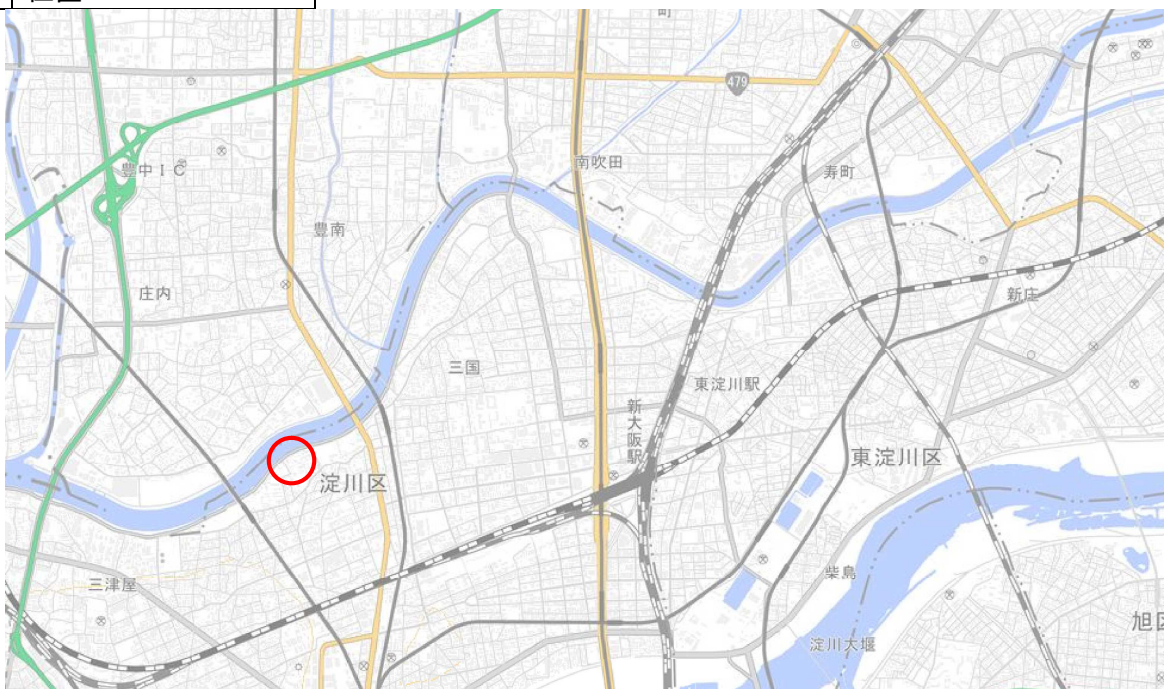
流域圏の船着場の利活用情報

54. 榎木防災船着場		
1	供用年	平成 14 年
2	管理者	大阪府
3	設置場所	神崎川右岸榎木橋下流付近 (吹田市芳野町地先)  (アクセス) 地下鉄江坂駅から 約 1000m
4	施設の概要 (種類、延長・幅等)	岸壁方式 延長 228.8m
5	一般の船の利用	可 利用条件：許可（事前に申請し、許可を得る必要がある）
	乗船可能な 定期・不定期航路	無
	災害時の緊急利用	可：大阪府 神崎川出張所
6	付帯施設	なし
7	近隣施設	公園
8	問合先	大阪府 神崎川出張所 TEL 06-6393-0221
9	船着場の特徴等	—
10	位置	



流域圏の船着場の利活用情報

55. 三国防災船着場		
1	供用年	平成 15 年
2	管理者	大阪府
3	設置場所	神崎川左岸 三国橋下流付近 (大阪市淀川区新高 5 丁目地先) (アクセス) 阪急 神崎川駅から 約 500m
4	施設の概要 (種類、延長・幅等)	岸壁方式 延長 572.0m
5	一般の船の利用	可 利用条件：許可（事前に申請し、許可を得る必要がある）
	乗船可能な 定期・不定期航路	無
	災害時の緊急利用	可：大阪府 神崎川出張所
6	付帯施設	なし
7	近隣施設	公園
8	問合せ先	大阪府 神崎川出張所 TEL 06-6393-0221
9	船着場の特徴等	—
10	位置	

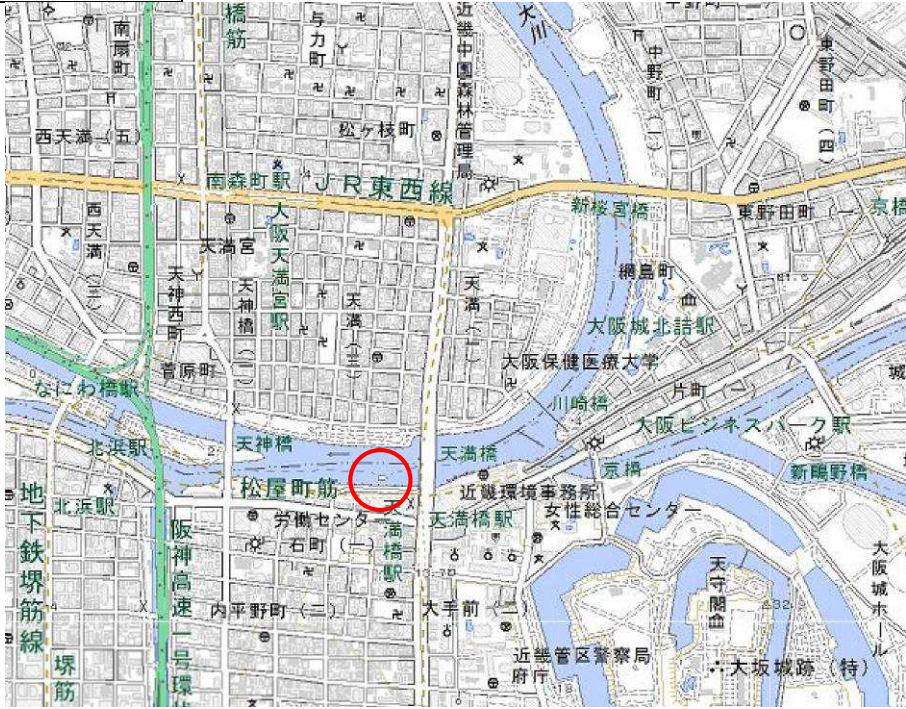


流域圏の船着場の利活用情報

56. 佃防災船着場			
1	供用年	平成 12 年	
2	管理者	大阪府	
3	設置場所	神崎川右岸 神崎大橋下流付近 (大阪市西淀川区佃 2 丁目地先)  (アクセス) 阪神 千船駅から 約 100m	
4	施設の概要 (種類、延長・幅等)	岸壁方式 延長 58.5m	
5	一般の船の利用	可 利用条件：許可（事前に申請し、許可を得る必要がある）	
	乗船可能な 定期・不定期航路	無	
	災害時の緊急利用	可：大阪府 神崎川出張所	
6	付帯施設	なし	
7	近隣施設	公園	
8	問合先	大阪府 神崎川出張所 TEL 06-6393-0221	
9	船着場の特徴等	—	
10	位置		



流域圏の船着場の利活用情報

57. 八軒家浜船着場		
1	供用年	平成 21 年
2	管理者	大阪府（運営者：NPO 法人大阪水上安全協会）
3	設置場所	大川左岸天満橋下流 20m 付近 （大阪市中央区天満橋京町 1-1） （アクセス） 京阪 天満橋駅 約 140m
4	施設の概要 （種類、延長・幅等）	浮き棧橋方式 延長 35.0m、幅 (6+11)/2m×2 基 延長 35.0m、幅 6.0m×1 基
5	一般の船の利用	可 利用条件：許可（事前に申請し、審査を受け、許可を得る必要がある） 別途使用料が必要
	乗船可能な 定期・不定期航路	有
	災害時の緊急利用	可：NPO 法人大阪水上安全協会
6	付帯施設	なし
7	近隣施設	駐車場、飲食施設、物販施設、公園、集客施設
8	問合先	NPO 法人 大阪水上安全協会（大阪市中央区北浜東 1 番 2 号） TEL 06-6942-7788 大阪市経済戦略局観光部観光課水辺魅力担当（大阪市住之江区南港北 1-14-16） TEL 06-6210-9315
9	船着場の特徴等	川の駅
10	位置	



流域圏の船着場の利活用情報

58. ローズポート			
1	供用年	平成 22 年	
2	管理者	大阪府（運営者：NPO 法人大阪水上安全協会）	
3	設置場所	堂島川左岸難波橋 230m 付近 （大阪市北区中之島 1 丁目） （アクセス） 京阪・地下鉄北浜駅から約 200m	
4	施設の概要 （種類、延長・幅等）	浮き棧橋方式 延長 15.0m、幅 2.5m	
5	一般の船の利用	可 利用条件：許可（事前に申請し、審査を受け、許可を得る必要がある） 別途使用料が必要	
	乗船可能な 定期・不定期航路	無	
	災害時の緊急利用	可：NPO 法人大阪水上安全協会	
6	付帯施設	なし	
7	近隣施設	飲食施設、物販施設、公園	
8	問合先	NPO 法人 大阪水上安全協会 TEL06-6942-7788	
9	船着場の特徴等	—	
10	位置		

流域圏の船着場の利活用情報

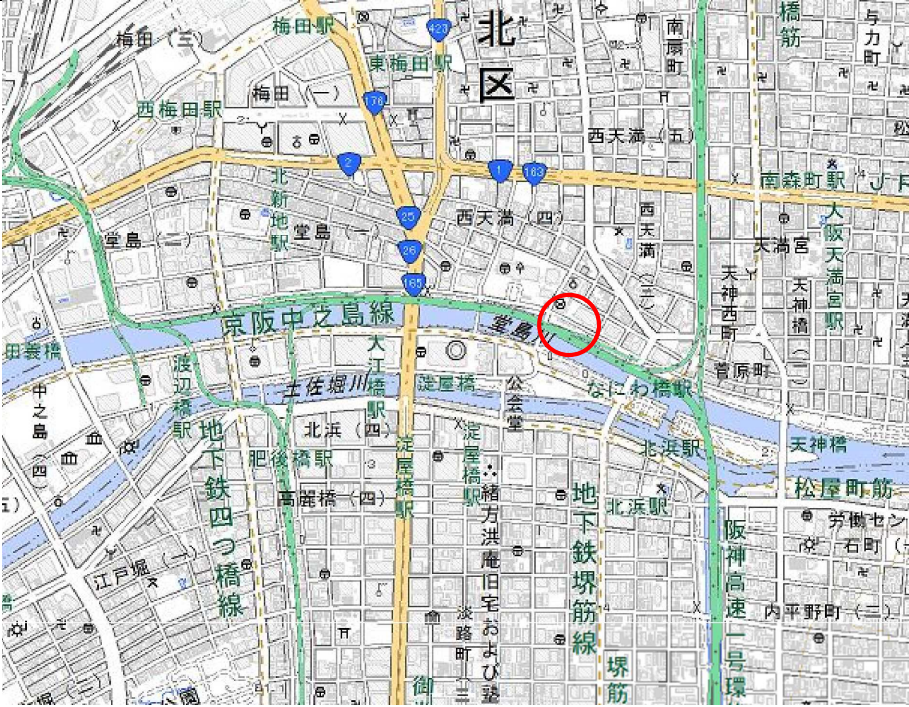
59. 大阪市中央卸売市場前港			
1	供用年	平成 22 年	 
2	管理者	大阪府（運営者：NPO 法人大阪水上安全協会）	
3	設置場所	安治川右岸船津橋下流 50m 付近 （大阪市福島区野田 1 丁目） （アケ入） 京阪 中之島駅から 約 500m	
4	施設の概要 （種類、延長・幅等）	浮き棧橋方式 延長 34.0m、幅 9.0m	
5	一般の船の利用	可 利用条件：許可（事前に申請し、審査を受け、許可を得る必要がある） 別途使用料が必要	
	乗船可能な 定期・不定期航路	無	
	災害時の緊急利用	可：NPO 法人大阪水上安全協会	
6	付帯施設	飲食施設	
7	近隣施設	なし	
8	問合先	NPO 法人 大阪水上安全協会 TEL 06-6942-7788	
9	船着場の特徴等	—	
10	位置		

流域圏の船着場の利活用情報

60. 福島港（ほたるまち港）		
1	供用年	平成 20 年
2	管理者	大阪府（運営者：NPO 法人大阪水上安全協会）
3	設置場所	堂島川右岸玉江橋上流 50m 付近 （大阪市福島区福島 1 丁目）  （アクセス） 京阪 中之島駅から 約 500m
4	施設の概要 （種類、延長・幅等）	浮き棧橋方式 延長 25.0m、幅 5.0m
5	一般の船の利用	可 利用条件：許可（事前に申請し、審査を受け、許可を得る必要がある） 別途使用料が必要
	乗船可能な 定期・不定期航路	有
	災害時の緊急利用	可：NPO 法人大阪水上安全協会
6	付帯施設	なし
7	近隣施設	飲食施設・物販施設・集客施設
8	問合せ先	NPO 法人 大阪水上安全協会（大阪市中心区北浜東 1 番 2 号） TEL 06-6942-7788 大阪市経済戦略局観光部観光課水辺魅力担当（大阪市住之江区南港北 1-14-16） TEL 06-6210-9315
9	船着場の特徴等	—
10	位置	



流域圏の船着場の利活用情報

61. 若松ノ浜港			
1	供用年	平成 16 年以前	
2	管理者	大阪府	
3	設置場所	堂島川右岸銚流橋上流 10m 付近 (大阪市北区西天満 1 丁目)  (アクセス) 地下鉄 北浜駅から 約 300m	
4	施設の概要 (種類、延長・幅等)	護岸型 延長 25.0m、幅 12.0m (離発着可能区域 5.0m)	
5	一般の船の利用	可 利用条件：許可（事前に申請し、審査を受け、許可を得る必要がある）	
	乗船可能な 定期・不定期航路	無	
	災害時の緊急利用	可：大阪府 西大阪治水事務所	
6	付帯施設	なし	
7	近隣施設	なし	
8	問合先	大阪府 西大阪治水事務所 TEL 06-6541-7773	
9	船着場の特徴等	—	
10	位置		

流域圏の船着場の利活用情報

62. 西島防災船着場			
1	供用年	平成 26 年 3 月	
2	管理者	大阪府	
3	設置場所	神崎川左岸 城島橋下流付近 (大阪市西淀川区西島 2 丁目地先) (アクセス) 阪神 出来島駅から 約 2000m	
4	施設の概要 (種類、延長・幅等)	岸壁方式 延長 330m	
5	一般の船の利用	可 利用条件：許可（事前に申請し、許可を得る必要がある）	
	乗船可能な 定期・不定期航路	無	
	災害時の緊急利用	可：大阪府 神崎川出張所	
6	付帯施設	なし	
7	近隣施設	なし	
8	問合せ先	大阪府 神崎川出張所 TEL 06-6393-0221	
9	船着場の特徴等	—	
10	位置		

流域圏の船着場の利活用情報

63. ぼんぼん船船着場		
1	供用年	平成 22 年
2	管理者	一本松汽船株式会社
3	設置場所	土佐堀川左岸昭和橋上流付近 (大阪市西区土佐堀 3 丁目地先)  (アクセス) 京阪 中之島駅から 約 300m
4	施設の概要 (種類、延長・幅等)	浮き棧橋方式 延長 78.5m
5	一般の船の利用	可
	乗船可能な 定期・不定期航路	有：一本松汽船株式会社
	災害時の緊急利用	可
8	付帯施設	なし
9	近隣施設	なし
10	問合先	一本松汽船株式会社 TEL 06-6946-8363
11	船着場の特徴等	—
12	位置	



流域圏の船着場の利活用情報

64. 本町橋船着場		
1	供用年	平成 27 年 5 月
2	管理者	大阪市建設局企画部河川課 (運営者 : NPO 法人大阪水上安全協会)
3	設置場所	大阪市中央区本町橋 3 地先 (アクセス) 大阪メトロ中央線 堺筋本町駅から約 0.6km
4	施設の概要 (種類、延長・幅等)	延長 20.0m、幅 6.0m
5	一般の船の利用	可 利用条件 : 届出 (事前に正式な書類で届け出る必要がある) ※NPO 法人大阪水上安全協会に書類を届出
	乗船可能な 定期・不定期航路	有 : NPO 法人大阪水上安全協会
	災害時の緊急利用	可 : NPO 法人大阪水上安全協会
8	付帯施設	公園
9	近隣施設	駐車場、飲食施設、物販施設、集客施設
10	問合先	大阪市建設局企画部河川課 TEL 06-6615-6833 (船着場の届出先については、NPO 法人大阪水上安全協会 TEL 06-6942-7788)
11	船着場の特徴等	川の駅、シティプラザ大阪 (ホテル) 前に位置する船着場
12	位置	




位置図





流域圏の船着場の利活用情報

65. 若松浜船寄場			
1	供用年	平成 24 年	
2	管理者	大阪府	
3	設置場所	大阪府大阪市北区西天満 2 丁目地先 (アクセス) 京阪 北浜駅から 約 750m	
4	施設の概要 (種類、延長・幅等)	固定栈橋方式 延長 18m、幅 3m	
5	一般の船の利用	可 利用条件：許可（事前に申請し、審査を受け、許可を得る必要がある）	
	乗船可能な 定期・不定期航路	なし	
	災害時の緊急利用	可	
8	付帯施設	飲食施設	
9	近隣施設	飲食施設・公園	
10	問合先	大阪府西大阪治水事務所 TEL 06-6541-7773	
11	船着場の特徴等	—	
12	位置		

