



No. 4-1
近畿地方整備局
事業評価監視委員会
平成23年度第3回

一般国道9号 京都西立体交差

【再評価】

平成23年10月
近畿地方整備局

目次

1. 事業の概要
2. 事業の必要性等に関する視点
 - 1) 事業を巡る社会経済情勢等の変化
 - 2) 事業の整備効果
 - 3) 事業の投資効果
 - 4) 地域における計画等
3. 事業の進捗の見込みの視点
4. コスト縮減や代替案立案等の可能性の視点
5. 関係自治体の意見
6. 対応方針(原案)

1. 事業の概要

事業の目的

- 一般国道9号の交通混雑の緩和
- 交差点の交通安全の確保

事業の概要・進捗状況

区 間	(起) 京都府京都市右京区西院月双町 (終) 京都府京都市西京区御陵塚ノ越町
道路延長	3.8 km
構造規格	第4種第1級
設計速度	60 km/h
車線数	4車線
標準幅員	22.0~29.4m
計画交通量	37,000台/日
全体事業費	321億円
事業化	平成11年度
都市計画決定	平成11年8月
用地着手	平成15年度
工事着手	平成14年度
事業進捗率	約63%(平成23年3月末現在)
用地取得率	約43%(面積ベース、同上)

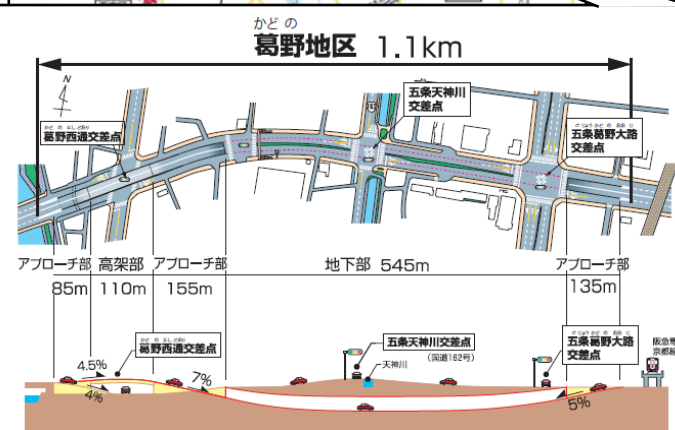
位置図(葛野地区)



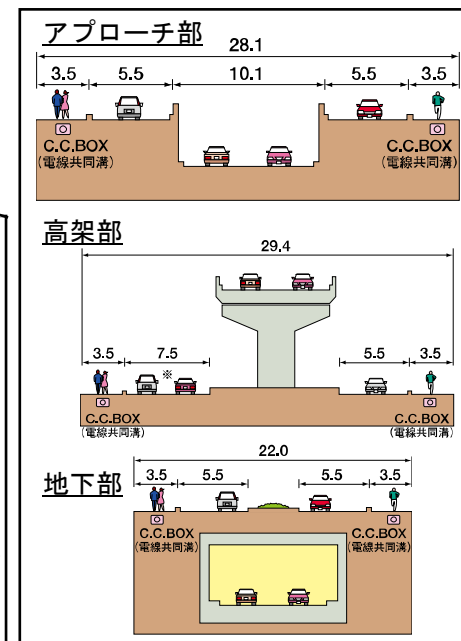
かどの葛野地区①



かどの葛野地区②



標準断面図 葛野地区

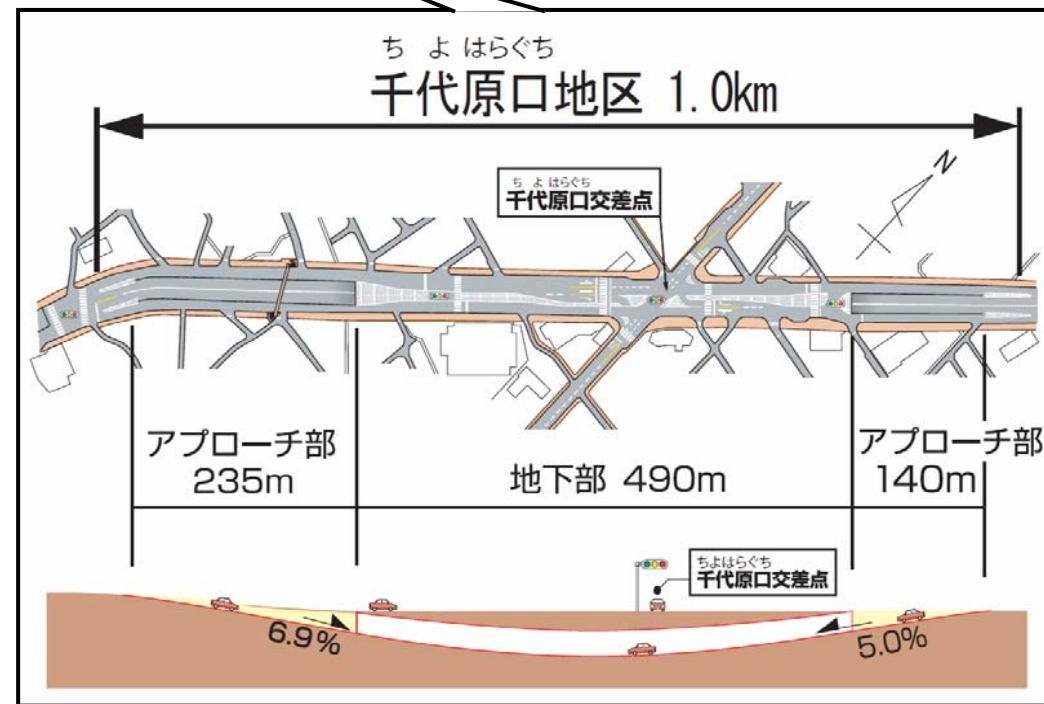
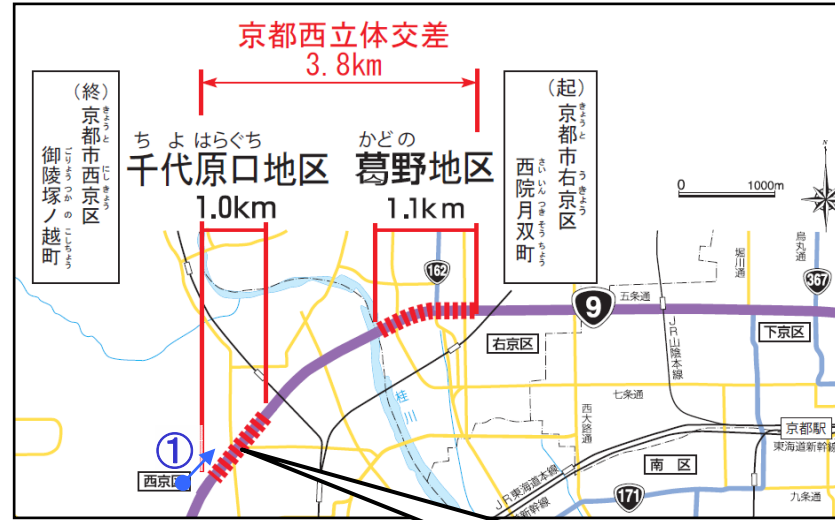
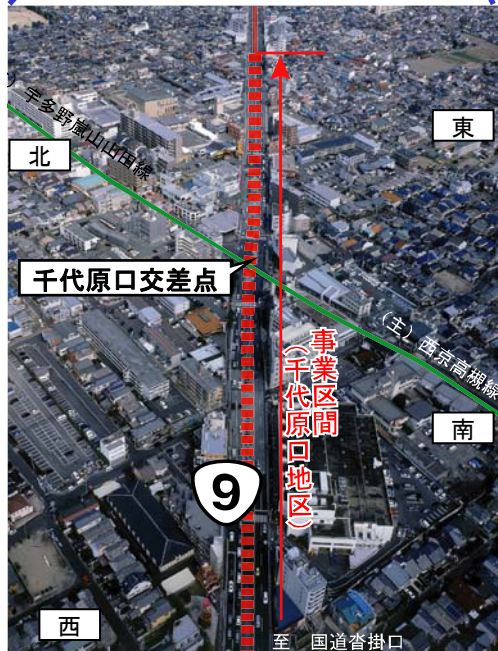


1. 事業の概要

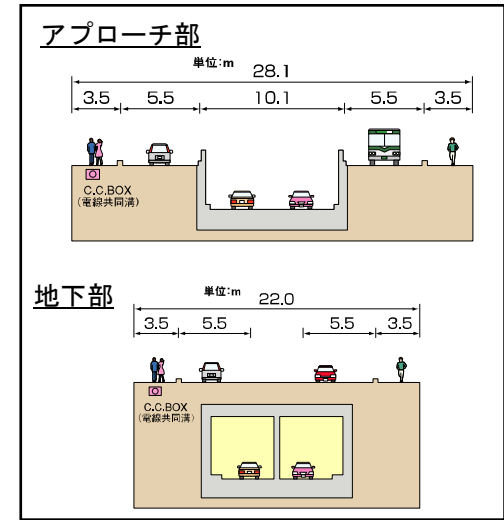
位置図 (千代原口地区)



ちよはらぐち
千代原口地区①



標準断面図 ちよはらぐち
千代原口地区



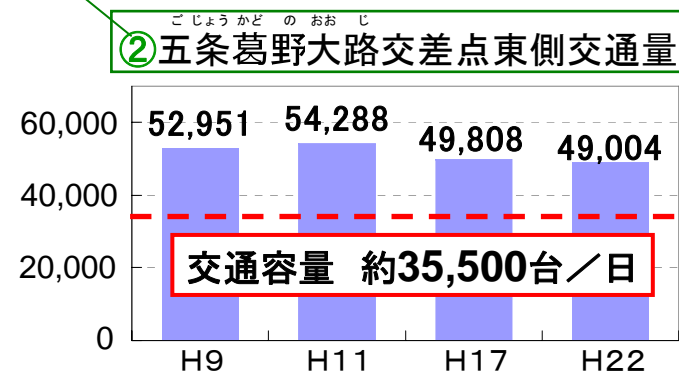
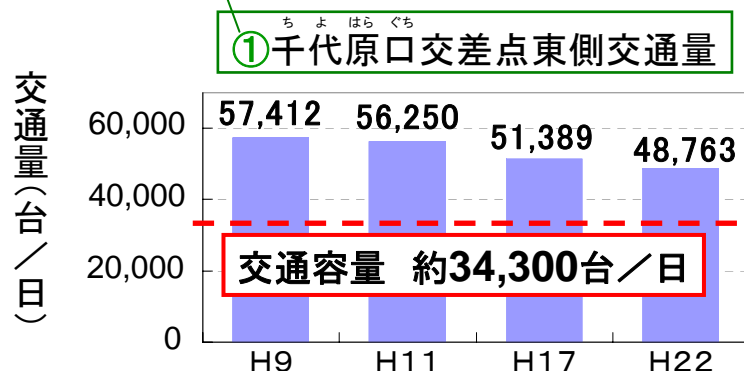
2. 事業の必要性等に関する視点

1) 事業を巡る社会経済情勢等の変化(交通量の変化)

- 朝夕のラッシュ時を中心に交通混雑が発生
- 交通量が約50,000台/日～約60,000台/日を推移しており交通容量を超過



写真A: 千代原口交差点付近の交通混雑

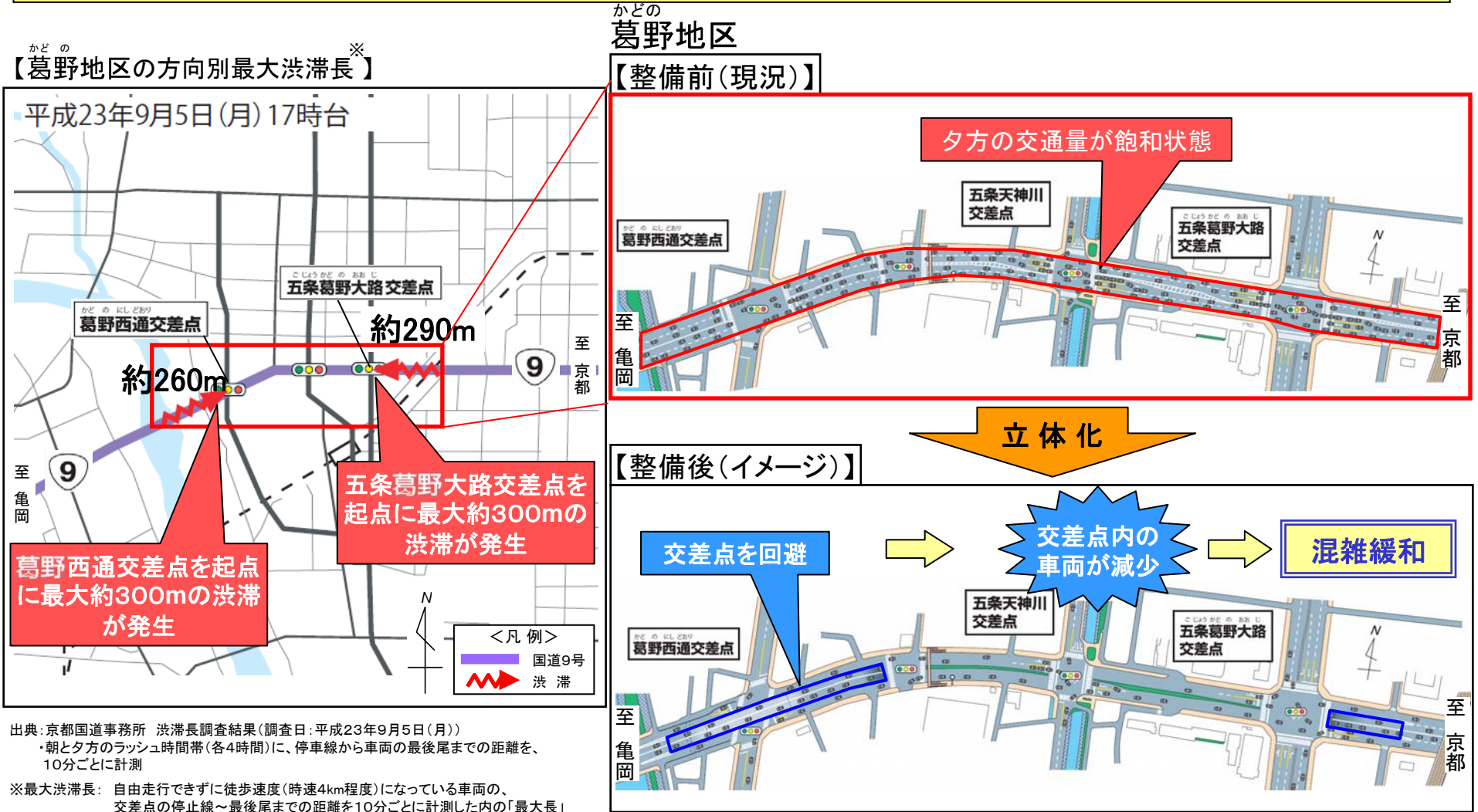


出典: H9, H11, H17, H22 道路交通センサス

2. 事業の必要性等に関する視点

2) 事業の整備効果(交通混雑の緩和)

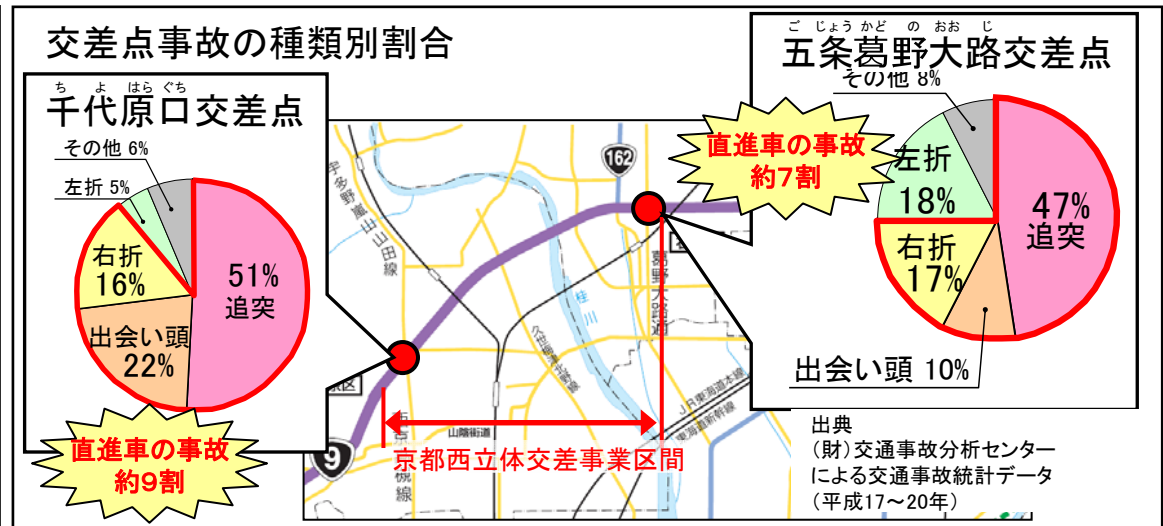
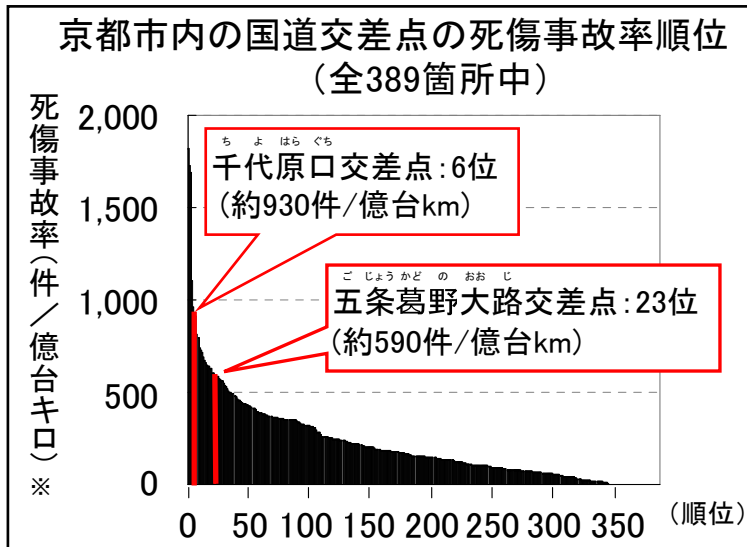
■ 交差点の立体化により、交通混雑の緩和が期待



2. 事業の必要性等に関する視点

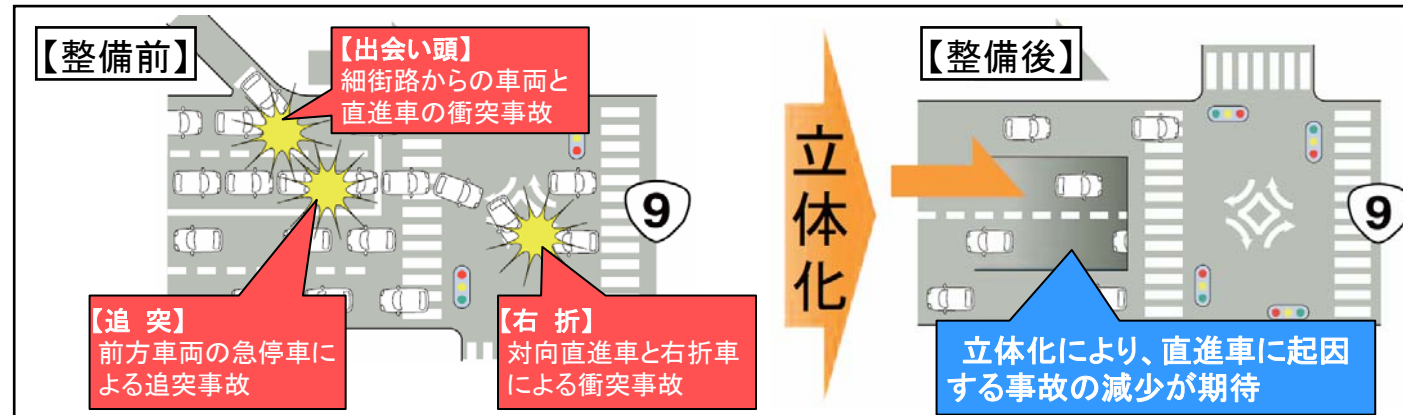
2) 事業の整備効果(交通安全の確保)

- 千代原口交差点及び五条葛野大路交差点は、死傷事故率が高い
 - ※京都市内の国道交差点389箇所中、千代原口交差点:6位、五条葛野大路交差点:23位
- 交差点の立体化により、車両事故が低減され交通安全の確保が期待



出典 (財)交通事故分析センターによる交通事故統計データ(平成17~20年)

※: 死傷事故率
1万台の車両が、1万km走行した場合に起こる死傷事故の発生件数を求めたもの(件/億台km)



2. 事業の必要性等に関する視点

3) 事業の投資効果

■便益(B)

費用便益分析マニュアルに基づき、現時点における知見により、十分な精度で計測が可能でかつ金銭表現が可能である「走行時間短縮」、「走行経費減少」、「交通事故減少」について、道路整備の有無それぞれについて推計し算出。

■費用(C)

道路整備に係る建設費、及び維持管理費で算出。

■事業全体

便益(B)	走行時間短縮便益	走行経費減少便益	交通事故減少便益	総便益	費用便益比(B/C)
	326億円	16億円	8.3億円	351億円	
費用(C)	事業費		維持管理費	総費用	
	319億円		7.9億円	327億円	

■算出条件等

基準年 : 平成23年度
 検討期間 : 50年間
 現在価値算出のための社会的割引率 : 4%
 交通量の推計時点 : 平成42年度
 推計に用いた資料 : 平成17年度 道路交通センサス

適用した費用便益分析

マニュアル : 平成20年11月版
 事業費 : 321億円
 維持管理費 : 15百万円/km
 作成主体 : 近畿地方整備局

■残事業

便益(B)	走行時間短縮便益	走行経費減少便益	交通事故減少便益	総便益	費用便益比(B/C)
	326億円	16億円	8.3億円	351億円	
費用(C)	事業費		維持管理費	総費用	
	73億円		7.9億円	81億円	

※1 便益・費用については、現在価値化した値である

※2 便益・費用については整数値としており、合計値は表示桁数の関係で計算値と一致しないことがある

2. 事業の必要性等に関する視点

4) 地域における計画等

■地域計画等への位置付け

京都西立体交差は、下記の計画の中で必要な事業として位置付けられています。

- ・新京都府総合計画（京都府：平成13年1月）
- ・京都府地域防災計画（京都府：平成19年3月）

■要望経緯

◇京都府（最近の動向）

- ・平成21年6月：平成22年度政府予算に関する要望書
→「交流型ネットワークの整備」より、一般国道の整備促進にて、京都西立体交差の渋滞対策を要望。
- ・平成22年11月：平成23年度政府予算に関する京都府からの要望
→「地域の活性化と交流連携を促進する直轄国道の整備促進」より、交流型ネットワークを強化する直轄国道の整備にて、京都西立体交差の渋滞対策を要望。

◇京都市（最近の動向）

- ・平成20年6月：平成21年度国家予算要望について
→「幹線道路網の整備促進及び財源の確保」より、関係機関に京都西立体交差の渋滞対策の促進を要望。

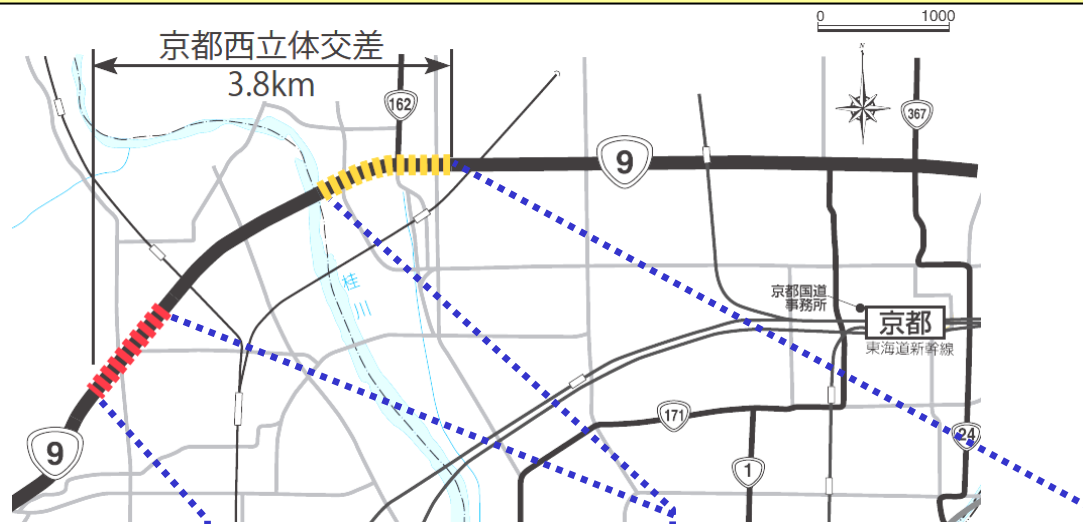
3. 事業進捗の見込みの視点

ちよはらぐち

■千代原口地区は、平成24年度に立体交差箇所を完成させ、その後、電線共同溝および歩道部を完成させる。

かどの

■葛野地区は、千代原口地区の立体化や京都第二外環状道路など周辺道路の完成による交通流動の変動等を踏まえつつ、事業を推進していきます。



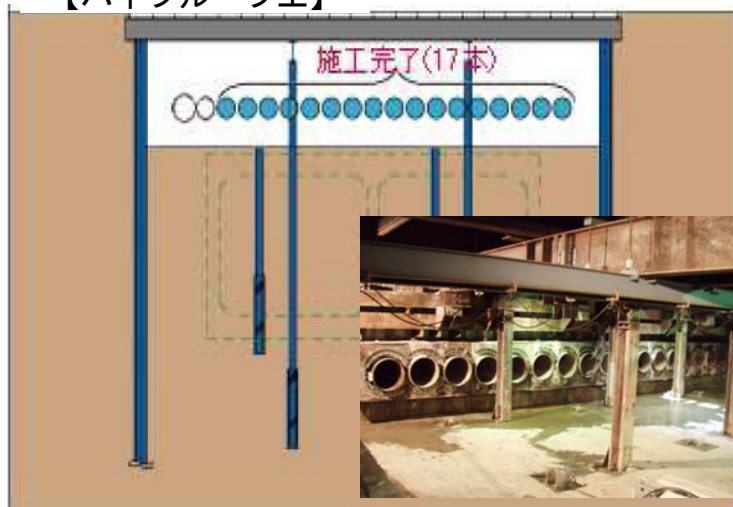
地区	ちよはらぐち 千代原口地区 1.0km	かどの 葛野地区 1.1km
用地	取得済	未着手
工事	工事推進中	未着手

3. 事業進捗の見込みの視点

- 地下部では、道路の荷重を支えながら、トンネル工事を行っています。
- 車線の減少を伴う交通規制は、現況交通に支障がないように、夜間に限定しています。

地下部

【パイプルーフ工】



【大規模支保工】



交通状況

【昼間】※4車線確保



【夜間】※2車線規制 (22時～翌6時)



4. コスト縮減や代替案立案等の可能性の視点

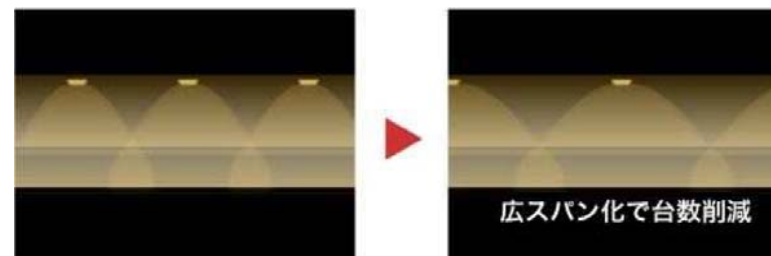
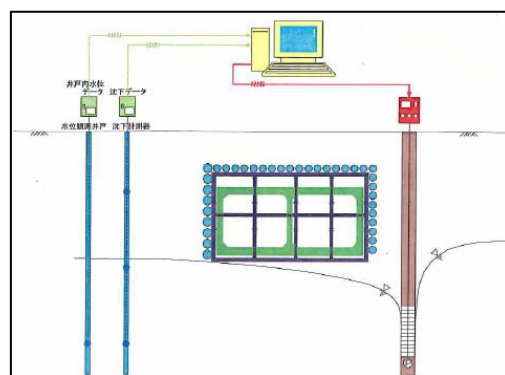
1) コスト縮減

建設発生土約1千m³を京都南道路事業への有効活用や、地下水位自動制御技術の活用による総揚水量を抑制したことにより、排水処理費用の低減等、コスト縮減を推進してきました。

【建設発生土の有効活用】

【地下水位自動制御技術の活用】

【トンネル照明の広スパン化の検討】



残工事についても、建設発生土の有効活用やトンネル照明の検討など、コスト縮減に努めながら事業を推進していきます。

2) 代替案立案等の可能性

京都西立体交差の計画は、一般国道9号の交通混雑の緩和や交通安全の確保を目的に、周辺土地利用状況等を勘案し選定された合理的な計画であり、引き続き事業を推進していきます。

5. 関係自治体の意見

■京都市長

平成23年10月11日 建建企第36号

近畿地方整備局事業評価監視委員会に諮る対応方針(原案)の作成に係る意見照会について(回答)

- ・一般国道9号京都西立体交差については、主要交差点の通過所要時間が大幅に短縮されるなどの大きな事業効果が期待されるため、対応方針(原案)のとおり「事業継続」は妥当と考えます。
- ・事業実施にあたっては、周辺地域の安全にも十分に配慮し、できる限り早い時期の供用を目指すとともに、一層のコスト縮減に努めるようにお願いします。

6. 対応方針(原案)

一般国道9号 京都西立体交差

1. 事業の必要性等に関する視点

- ・事業区間の交差点で、朝夕のラッシュ時を中心に交通混雑が発生。
- ・交通量が約50,000台/日～約60,000台/を推移しており交通容量を超過。
- ・交差点の立体化により、交通混雑の緩和が期待。
- ・千代原口交差点及び五条葛野大路交差点は、直轄国道の交差点の中でも死傷事故率が高い(389箇所中、千代原口交差点6位、五条葛野大路交差点23位)。
- ・交差点の立体化により、事故の低減が期待。
- ・費用便益比(B/C)は、事業全体で1. 1、残事業で4. 3。

2. 事業進捗の見込みの視点

- 千代原口地区は平成24年度に立体交差箇所を完成。その後、電線共同溝および歩道部を完成させる。
- 葛野地区は、千代原口地区の立体化や京都第二外環状道路など周辺道路の完成による交通流動の変動等を踏まえつつ、事業を推進していきます。

京都西立体交差は、事業の必要性等に関する視点、事業の進捗の見込みの視点から継続が妥当と判断できる。

引き続き事業を推進し、早期の供用を目指すことが適切である。

事業継続



No. 4-2
近畿地方整備局
事業評価監視委員会
平成23年度第3回

一般国道9号
きょうとにしりったいこうさ
京都西立体交差
【再評価】

平成23年10月
近畿地方整備局

【前回評価時との比較表】

【参考資料】

事業名：一般国道9号 京都西立体交差（道路種別：一般国道）

平成23年度 第3回事業評価監視委員会

事業化年度：平成11年度

	前回評価時	今回評価	(主な変更点)
	平成21年3月	平成23年10月	
再評価理由	事業採択後10年が経過した時点で継続中	再評価後3年間が経過	
事業諸元	延長:3.8km 幅員:22.0~29.4m 種級:第4種第1級 設計速度:60km/h 車線数:4車線	同左	・変更なし
全体事業費	321億円	同左	・変更なし
進捗状況	進捗率(事業費)約43% 用地取得率(面積)約37% 供用延長:0km	進捗率(事業費)約63% 用地取得率(面積)約42% 供用延長:0km	・進捗率(事業費)で約20%進捗 用地取得率(面積)で約5%進捗
進捗率(事業費)	約43%	約63%	・約20%進捗
費用対効果B/C	1.2 (残事業2.9)	1.1 (残事業4.3)	①将来交通量需要推計の見直し(事業化ネット)(H22) ②前回推計に用いたOD表(H17センサスベース) ③評価年、各年度事業費、GDPデフレータの 時点修正(H23)等
備考	<p>・千代原口地区は平成24年度に立体交差箇所を完成。その後、電線共同溝および歩道部を完成させる。</p> <p>・葛野地区は、千代原口地区の立体化や京都第二外環状道路など周辺道路の完成による交通流動の変動等を踏まえつつ、事業を推進していきます。</p>		

様式 1 客観的評価指標による事業採択の前提条件、事業の効果や必要性の確認の状況

事業名	国道9号 京都西立体交差
事業主体	近畿地方整備局

●事業採択の前提条件を確認するための指標

		指 標	指標チェックの根拠
前提条件	事業の効率性	<input checked="" type="checkbox"/> 便益が費用を上回っている	全事業：費用便益比 (B/C) = 1.1 (経済的純現在価値 (B-C) = 25億円、経済的内部収益率 (EIRR) = 4.3%) 残事業：費用便益比 (B/C) = 4.3 (経済的純現在価値 (B-C) = 270億円、経済的内部収益率 (EIRR) = 15.9%)

●事業の効果や必要性を評価するための指標

政策目標	指 標 (対象となる指標のみ記載。効果が確認されるものは□を■に変更)	指標チェックの根拠	
1. 活力	円滑なモビリティの確保	<input checked="" type="checkbox"/> 現道等の年間渋滞損失時間及び削減率	区間a (費用便益分析対象区間) について 渋滞損失時間 (現況) : 9616万人・時間/年 渋滞損失削減時間 : 88万人・時間/年 (20229万人・時間/年⇒20141万人・時間/年) 区間b (当該区間/並行区間) について : 葛野地区-立体部 千代原口地区-現道 葛野地区-現道 並行区間等 (当該区間) の渋滞損失時間 : 203万人・時間/年 並行区間等 (当該区間) の渋滞損失削減率 : 7割削減
		<input checked="" type="checkbox"/> 現道等における混雑時旅行速度が20km/h未満である区間の旅行速度の改善が期待される	国道9号(京都西立体交差区間:京都市右京区、京都市西京区)、 (旅行速度7.0~14.5km/h→改善見込み)
		<input type="checkbox"/> 現道又は並行区間等における踏切交通遮断量が10,000台時/日以上踏切道の除却もしくは交通改善が期待される	
		<input checked="" type="checkbox"/> 現道等に、当該路線の整備により利便性の向上が期待できるバス路線が存在する	京都市バス、京阪京都バス
		<input checked="" type="checkbox"/> 新幹線駅もしくは特急停車駅へのアクセス向上が見込まれる	亀岡市~JR京都駅 (所要時間:67分~60分)
		<input type="checkbox"/> 第一種空港、第二種空港、第三種空港もしくは共用飛行場へのアクセス向上が見込まれる	
	物流効率化の支援	<input type="checkbox"/> 重要港湾もしくは特定重要港湾へのアクセス向上が見込まれる	
<input checked="" type="checkbox"/> 農林水産業を主体とする地域において農林水産品の流通の利便性が向上		京都府中北部地域、主な出荷先 京都市中央卸売市場	
<input type="checkbox"/> 現道等における、総重量25tの車両もしくはISO規格背高海上コンテナ輸送車が通行できない区間を解消する			

1. 活力	都市の再生	<input type="checkbox"/> 都市再生プロジェクトを支援する事業である		
		<input type="checkbox"/> 広域道路整備基本計画に位置づけのある環状道路を形成する		
		<input type="checkbox"/> 市街地再開発、区画整理等の沿道まちづくりとの連携あり		
		<input type="checkbox"/> 中心市街地内で行う事業である		
		<input type="checkbox"/> 幹線都市計画道路網密度が1.5km/km2以下である市街地内での事業である		
		<input type="checkbox"/> DID区域内の都市計画道路整備であり、市街地の都市計画道路網密度が向上する		
		<input type="checkbox"/> 対象区間が現在連絡道路がない住宅地開発(300戸以上又は16ha以上、大都市においては100戸以上又は5ha以上)への連絡道路となる		
	国土・地域ネットワークの構築	<input type="checkbox"/> 高速自動車国道と並行する自専道(A'路線)としての位置づけ有り		
		<input type="checkbox"/> 地域高規格道路の位置づけあり		
		<input type="checkbox"/> 当該路線が新たに拠点都市間を高規格幹線道路で連絡するルートを構成する		
		<input type="checkbox"/> 当該路線が隣接した日常活動圏中心都市間を最短時間で連絡する路線を構成する		
		<input type="checkbox"/> 現道等における交通不能区間を解消する		
		<input type="checkbox"/> 現道等における大型車のすれ違い困難区間を解消する		
		<input checked="" type="checkbox"/> 日常活動圏の中心都市へのアクセス向上が見込まれる	亀岡市～京都市 (所要時間:63分→56分)	
	個性ある地域の形成	<input type="checkbox"/> 鉄道や河川等により一体的発展が阻害されている地区を解消する		
		<input type="checkbox"/> 拠点開発プロジェクト、地域連携プロジェクト、大規模イベントを支援する		
		<input type="checkbox"/> 主要な観光地へのアクセス向上が期待される		
		<input type="checkbox"/> 新規整備の公共公益施設へ直結する道路である		
	2. 暮らし	歩行者・自転車のための生活空間の形成	<input type="checkbox"/> 自転車交通量が500台/日以上、自動車交通量が1,000台/12h以上、歩行者交通量が500人/日以上全ての当該区間において、自転車利用空間を整備することにより、当該区間の歩行者・自転車の通行の快適・安全性の向上が期待できる	
			<input type="checkbox"/> バリアフリー新法に基づく特定道路が新たにバリアフリー化される	
無電柱化による美しい町並みの形成	<input type="checkbox"/> 対象区間が電線類地中化5ヶ年計画に位置づけ有り			
	<input type="checkbox"/> 市街地又は歴史景観地区(歴史的風土特別保存区域及び重要伝統的建造物保存地区)の幹線道路において新たに無電柱化を達成する			
安全で安心できるくらしの確保	<input checked="" type="checkbox"/> 三次医療施設へのアクセス向上が見込まれる	長岡京市～京都第二赤十字病院 (所要時間:59分→52分) 日向市～京都第二赤十字病院 (所要時間:50分→43分)		

3. 安全	安全な生活環境の確保	<input checked="" type="checkbox"/> 現道等に死傷事故率が500件/億台キロ以上である区間が存在する場合において、交通量の減少、歩道の設置又は線形不良区間の解消等により、当該区間の安全性の向上が期待できる	国道9号 五条葛野大路交差点(死傷事故率、591.3件/億台キロ→改善見込み) 国道9号 千代原口交差点(死傷事故率、933.0件/億台キロ→改善見込み)
		<input type="checkbox"/> 当該区間の自動車交通量が1,000台/12h以上(当該区間が通学路である場合は500台/12h以上)かつ歩行者交通量100人/日以上(当該区間が通学路である場合は学童、園児が40人/日以上)の場合、又は歩行者交通量500人/日以上の場合において、歩道が無い又は狭小な区間に歩道が設置される	
	災害への備え	<input type="checkbox"/> 近隣市へのルートが1つしかなく、災害による1～2箇所の道路寸断で孤立化する集落を解消する	
		<input checked="" type="checkbox"/> 対象区間が、都道府県地域防災計画、緊急輸送道路ネットワーク計画又は地震対策緊急整備事業計画に位置づけがある、又は地震防災緊急事業五ヶ年計画に位置づけのある路線(以下「緊急輸送道路」という)として位置づけあり	京都府地域防災計画 (第1次緊急輸送道路)
		<input type="checkbox"/> 緊急輸送道路が通行止になった場合に大幅な迂回を強いられる区間の代替路線を形成する	
		<input type="checkbox"/> 並行する高速ネットワークの代替路線として機能する(A'路線としての位置づけがある場合)	
		<input type="checkbox"/> 現道等の防災点検又は震災点検要対策箇所もしくは架替の必要のある老朽橋梁における通行規制等が解消される	
<input type="checkbox"/> 現道等の事前通行規制区間、特殊通行規制区間又は冬期交通障害区間を解消する			
4. 環境	地球環境の保全	<input checked="" type="checkbox"/> 対象道路の整備により削減される自動車からのCO2排出量	CO2排出削減量:2744t-CO2/年
	生活環境の改善・保全	<input checked="" type="checkbox"/> 現道等における自動車からのNO2排出削減率	(推計結果) 評価対象区間(現道/平行区間等):葛野地区-立体部 千代原口地区-現道 葛野地区-現道 排出削減量:54t/年、排出削減率:7割削減 (バイパス事業の場合)バイパス等についてNOx排出増加量:43t/年
		<input checked="" type="checkbox"/> 現道等における自動車からのSPM排出削減率	(推計結果) 評価対象区間(現道/平行区間等):葛野地区-立体部 千代原口地区-現道 葛野地区-現道 排出削減量:5t/年、排出削減率:7割削減 (バイパス事業の場合)バイパス等についてSPM排出増加量:4t/年
		<input checked="" type="checkbox"/> 現道等で騒音レベルが夜間要請限度を超過している区間について、新たに要請限度を下回ることが期待される区間がある	国道9号 京都西立体千代原口地区 (騒音レベル:昼73dB,夜71dB→改善見込み)
		<input type="checkbox"/> その他、環境や景観上の効果が期待される	
5. その他	他のプロジェクトとの関係	<input type="checkbox"/> 関連する大規模道路事業と一体的に整備する必要あり	
		<input type="checkbox"/> 他機関との連携プログラムに位置づけられている	
	その他	<input type="checkbox"/> その他、対象地域や事業に固有の事情等、以上の項目に属さない効果が見込まれる	

(再評価)

様式-2

費用便益分析の結果

路線名	事業名	延長	事業種別	現拡・BP・その他の別
国道9号	京都西立体交差	L=3.8km	二次改築	その他

計画交通量 (台/日)	車線数	事業主体
37,000	4車線	近畿地方整備局

① 費用

	事業費	維持管理費	合計
基準年	平成23年度		
単純合計	306億円	27億円	333億円
うち残事業分	97億円	27億円	124億円
基準年における 現在価値 (C)	319億円	7.9億円	327億円
うち残事業分	73億円	7.9億円	81億円

② 便益

	走行時間 短縮便益	走行経費 減少便益	交通事故 減少便益	合計
基準年	平成23年度			
供用年	平成34年度			
単年便益 (初年便益)	24億円	1.2億円	0.61億円	26億円
基準年における 現在価値 (B)	326億円	16億円	8.3億円	351億円
うち残事業分	326億円	16億円	8.3億円	351億円

注) 「供用年」は、便益算定上の仮定の供用年である。

③ 結 果

費用便益比（事業全体）	1.1
経済的純現在価値（事業全体）	25億円
経済的内部収益率（事業全体）	4.3%
費用便益比（残事業）	4.3
経済的純現在価値（残事業）	270億円
経済的内部収益率（残事業）	15.9%

注）費用及び便益の合計は、表示桁数の関係で計算値と一致しないことがある。

④ 感 度 分 析

変動要因	基準値	変動ケース	費用便益比（B/C）
交通量	37,000台/日	±10%	3.9~4.8
事業費	97億円	±10%	4.0~4.8
事業期間	10年	±20%	4.0~4.4

交通状況の変化

様式-3①

事業名：京都西立体交差（事業全体）

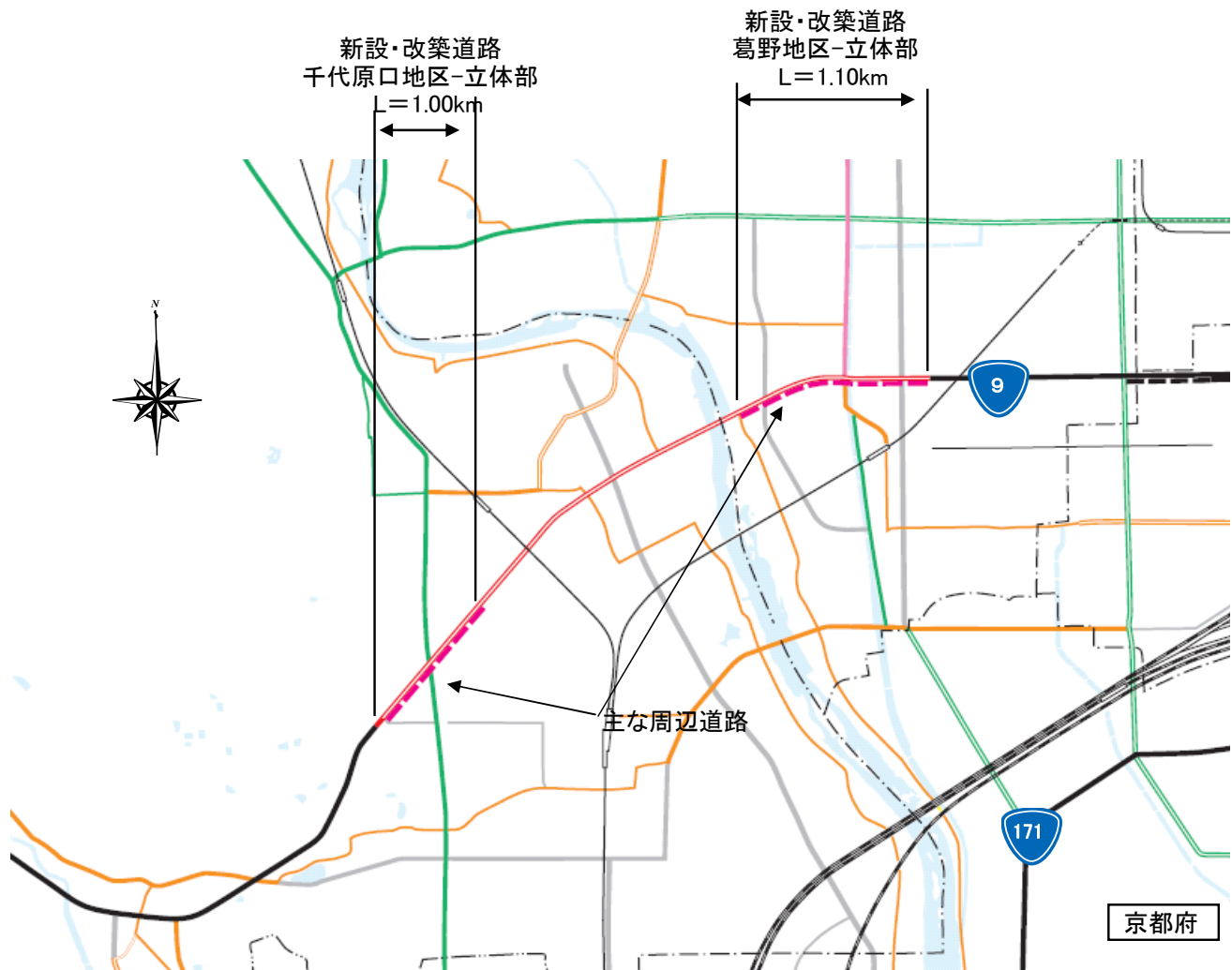
（推計時点 H42年）

				整備なし(A)	整備あり(B)
①新設・改築道路	千代原口地区-立体部 (1.0km)	交通量 ^{※1}	[台/日]	0	37,000
		走行時間 ^{※2}	[分]	0	3
		走行時間費用 ^{※3}	[億円/年]	0.00	23.30
	葛野地区-立体部 (1.1km)	交通量	[台/日]	0	29,900
		走行時間	[分]	0	3
		走行時間費用	[億円/年]	0.00	17.22
②主な周辺道路 ^{※4}	千代原口地区-現道 (1.0km)	交通量	[台/日]	60,600	23,600
		走行時間	[分]	6	5
		走行時間費用	[億円/年]	63.55	21.03
	葛野地区-現道 (1.1km)	交通量	[台/日]	41,900	12,000
		走行時間	[分]	4	3
		走行時間費用	[億円/年]	29.91	7.57
		交通量	[台/日]	0	0
		走行時間	[分]	0	0
		走行時間費用	[億円/年]	0.00	0.00
		交通量	[台/日]	0	0
		走行時間	[分]	0	0
		走行時間費用	[億円/年]	0.00	0.00
③その他道路合計 (3,672.1km)	走行時間費用	[億円/年]	11,463.22	11,463.22	

			走行時間費用 整備なし(A)	走行時間費用 整備あり(B)	走行時間短縮便益 (A - B)
合計：3,676.3km	走行時間短縮便益	[億円/年]	11,556.68	11,532.33	24.34

- ※1： 当該道路内の平均値または代表的な値を記載する。
- ※2： 配分計算結果を用いる場合と当該道路の代表的な速度から算出する場合がある。
- ※3： 費用便益分析マニュアルに従い車種別、区間別に算出したものの合計値である。
- ※4： 当該事業により大きな変化が生じる道路について3～5路線程度以内で記載する。
- ※5： ②主な周辺道路における交通量の予測地点は、事業全体と残事業で同地点において設定する。

(2) 図面(①、②)に該当する道路を明示すること)



交通状況の変化

様式-3①

事業名：京都西立体交差（残事業）

（推計時点 H42年）

				整備なし(A)	整備あり(B)
①新設・改築道路	千代原口地区-立体部 (1.0km)	交通量 ^{※1}	[台/日]	0	37,000
		走行時間 ^{※2}	[分]	0	3
		走行時間費用 ^{※3}	[億円/年]	0.00	23.30
	葛野地区-立体部 (1.1km)	交通量	[台/日]	0	29,900
		走行時間	[分]	0	3
		走行時間費用	[億円/年]	0.00	17.22
②主な周辺道路 ^{※4}	千代原口地区-現道 (1.0km)	交通量	[台/日]	60,600	23,600
		走行時間	[分]	6	5
		走行時間費用	[億円/年]	63.55	21.03
	葛野地区-現道 (1.1km)	交通量	[台/日]	41,900	12,000
		走行時間	[分]	4	3
		走行時間費用	[億円/年]	29.91	7.57
		交通量	[台/日]	0	0
		走行時間	[分]	0	0
		走行時間費用	[億円/年]	0.00	0.00
		交通量	[台/日]	0	0
		走行時間	[分]	0	0
		走行時間費用	[億円/年]	0.00	0.00
③その他道路合計 (3,672.1km)	走行時間費用	[億円/年]	11,463.22	11,463.22	

			走行時間費用 整備なし(A)	走行時間費用 整備あり(B)	走行時間短縮便益 (A - B)
合計：3,676.3km	走行時間短縮便益	[億円/年]	11,556.68	11,532.33	24.34

- ※1： 当該道路内の平均値または代表的な値を記載する。
- ※2： 配分計算結果を用いる場合と当該道路の代表的な速度から算出する場合がある。
- ※3： 費用便益分析マニュアルに従い車種別、区間別に算出したものの合計値である。
- ※4： 当該事業により大きな変化が生じる道路について3～5路線程度以内で記載する。
- ※5： ②主な周辺道路における交通量の予測地点は、事業全体と残事業で同地点において設定する。

(2) 図面(①、②)に該当する道路を明示すること



費用便益分析の条件

事業名：京都西立体交差

(2)

項目		チェック欄
算出マニュアル	費用便益分析マニュアル (平成20年11月 国土交通省 道路局 都市・地域整備局)	<input checked="" type="checkbox"/>
	その他	<input type="checkbox"/>
分析の基本的事項	分析対象期間	50年間
	社会的割引率	4%
	基準年次	平成23年
交通流の推計時点	1時点のみ推計	<input checked="" type="checkbox"/> (H42)
	複数時点での推計	<input type="checkbox"/>
推計の状況	整備の有無それぞれで交通流を推計	<input checked="" type="checkbox"/>
	整備の有無のいずれかのみ推計 いずれかのみ推計の場合 いずれかのみ推計とした理由を記載	<input type="checkbox"/> 有 <input type="checkbox"/> 無
推計に用いたOD表	道路交通センサスをベースとした自動車OD表 (三段階推定法)	<input checked="" type="checkbox"/> (H17センサスベース)
	パーソントリップ調査をベースとした自動車OD表 (四段階推定法)	<input type="checkbox"/>
	その他()	<input type="checkbox"/>
開発交通量の考慮	無	<input checked="" type="checkbox"/>
	有	<input type="checkbox"/>
	有の場合のみ 考慮した開発交通量(トリップ数) 考慮した理由を記載	()台トリップ/日
配分交通量の推計手法	Q-V式を用いた配分	<input type="checkbox"/>
	転換率式を用いた配分	<input type="checkbox"/>
	Q-V式と転換率式の併用による配分	<input type="checkbox"/>
	均衡配分(リンクパフォーマンス関数を用いた配分)	<input type="checkbox"/>
	簡易手法	<input type="checkbox"/>
	簡易手法の採択理由 小規模事業である 山間部海岸部で併行道路が少ない その他()	<input type="checkbox"/> <input type="checkbox"/>
	簡易手法の考え方(将来交通量の設定方法等)	
速度設定の考え方	各回の配分終了時の速度を交通量でウェイト付けして設定 採用理由を記載	<input type="checkbox"/>
	最終配分の速度	<input checked="" type="checkbox"/>
	採用理由を記載 分割回毎の極端な速度差が生じないBPR関数の適用に併せて、最終速度を採用。	
	その他()	<input type="checkbox"/>

交通流推計

(3)

項目		チェック欄		
便益の算定	休日交通の影響	考慮しない	<input checked="" type="checkbox"/>	
		考慮する	<input type="checkbox"/>	
		考慮する場合のみ	面的に考慮	<input type="checkbox"/>
			対象路線のみ考慮	<input type="checkbox"/>
	採用した休日係数 休日係数を考慮した理由および採用した休日係数の考え方を記載		() %	
	災害等による通行止めの影響	考慮しない	<input checked="" type="checkbox"/>	
		考慮する	<input type="checkbox"/>	
		考慮する場合のみ	採用した通行止め日数 採用した通行止め日数の考え方を記載	() 日
			とり止め交通を考慮する とり止め交通を考慮しない場合はその理由、考慮した場合はその考え方を記載	<input type="checkbox"/>
	冬期交通の影響	考慮しない	<input checked="" type="checkbox"/>	
考慮する		<input type="checkbox"/>		
考慮する場合のみ		採用した冬期日数 採用した冬期日数の考え方を記載	() 日	
		冬期の走行速度と交通容量の関係 設定の考え方を記載		
交通流推計の時点以外の便益の算定	ブロック別・車種別走行台キロの伸び率による設定	<input checked="" type="checkbox"/>		
	その他 ()	<input type="checkbox"/>		
車種別時間価値原単位	費用便益分析マニュアルの値を使用	<input checked="" type="checkbox"/>		
	独自に設定した値を使用	<input type="checkbox"/>		
車種別走行経費原単位	費用便益分析マニュアルの値を使用	<input checked="" type="checkbox"/>		
	独自に設定した値を使用	<input type="checkbox"/>		
交通事故減少便益算定	中央分離帯の有無を考慮	<input type="checkbox"/>		
	中央分離帯の有無を考慮しない	<input checked="" type="checkbox"/>		
走行時間短縮・走行経費減少・交通事故減少以外の便益	考慮しない	<input checked="" type="checkbox"/>		
	考慮する (考慮の場合、算出根拠を添付すること)	<input type="checkbox"/>		
その他				

費用の現在価値算定表(事業全体)

維持管理費の単純単価の算出(消費税相当額含む)

箇所名: 国道9号 京都西立体交差

単価(億円)	延長(km)	単純単価(億円)
0.15	3.8	0.57

年次	年度	割戻率	GDP デフレーター	事業費(億円)		維持管理費(億円)	
				単純単価	現在価値	単純単価	現在価値
-24年目	H 10	1.6651	102.8	1.02	1.49		
-23年目	H 11	1.6010	101.3	1.81	2.57		
-22年目	H 12	1.5395	99.7	1.57	2.18		
-21年目	H 13	1.4802	98.4	2.10	2.84		
-20年目	H 14	1.4233	96.6	10.95	14.52		
-19年目	H 15	1.3686	95.4	45.77	59.10		
-18年目	H 16	1.3159	94.4	15.51	19.46		
-17年目	H 17	1.2653	93.2	12.70	15.52		
-16年目	H 18	1.2167	92.5	10.73	12.71		
-15年目	H 19	1.1699	91.7	27.85	31.97		
-14年目	H 20	1.1249	91.2	41.70	46.29		
-13年目	H 21	1.0816	90.0	8.50	9.19		
-12年目	H 22	1.0400	90.0	11.86	12.33		
-11年目	H 23	1.0000	90.0	16.48	16.48		
-10年目	H 24	0.9615	90.0	9.40	9.04		
-9年目	H 25	0.9246	90.0	0.10	0.09		
-8年目	H 26	0.8890	90.0	0.51	0.46		
-7年目	H 27	0.8548	90.0	0.95	0.81		
-6年目	H 28	0.8219	90.0	4.76	3.91		
-5年目	H 29	0.7903	90.0	13.33	10.54		
-4年目	H 30	0.7599	90.0	14.29	10.86		
-3年目	H 31	0.7307	90.0	14.29	10.44		
-2年目	H 32	0.7026	90.0	23.81	16.73		
-1年目	H 33	0.6756	90.0	4.65	3.14		
供用開始年次	H 34	0.6496	90.0	11.09	7.20	0.54	0.35
1年目	H 35	0.6246	90.0			0.54	0.34
2年目	H 36	0.6006	90.0			0.54	0.33
3年目	H 37	0.5775	90.0			0.54	0.31
4年目	H 38	0.5553	90.0			0.54	0.30
5年目	H 39	0.5339	90.0			0.54	0.29
6年目	H 40	0.5134	90.0			0.54	0.28
7年目	H 41	0.4936	90.0			0.54	0.27
8年目	H 42	0.4746	90.0			0.54	0.26
9年目	H 43	0.4564	90.0			0.54	0.25
10年目	H 44	0.4388	90.0			0.54	0.24
11年目	H 45	0.4220	90.0			0.54	0.23
12年目	H 46	0.4057	90.0			0.54	0.22
13年目	H 47	0.3901	90.0			0.54	0.21
14年目	H 48	0.3751	90.0			0.54	0.20
15年目	H 49	0.3607	90.0			0.54	0.20
16年目	H 50	0.3468	90.0			0.54	0.19
17年目	H 51	0.3335	90.0			0.54	0.18
18年目	H 52	0.3207	90.0			0.54	0.17
19年目	H 53	0.3083	90.0			0.54	0.17
20年目	H 54	0.2965	90.0			0.54	0.16
21年目	H 55	0.2851	90.0			0.54	0.15
22年目	H 56	0.2741	90.0			0.54	0.15
23年目	H 57	0.2636	90.0			0.54	0.14
24年目	H 58	0.2534	90.0			0.54	0.14
25年目	H 59	0.2437	90.0			0.54	0.13
26年目	H 60	0.2343	90.0			0.54	0.13
27年目	H 61	0.2253	90.0			0.54	0.12
28年目	H 62	0.2166	90.0			0.54	0.12
29年目	H 63	0.2083	90.0			0.54	0.11
30年目	H 64	0.2003	90.0			0.54	0.11
31年目	H 65	0.1926	90.0			0.54	0.10
32年目	H 66	0.1852	90.0			0.54	0.10
33年目	H 67	0.1780	90.0			0.54	0.10
34年目	H 68	0.1712	90.0			0.54	0.09

35年目	H	69	0.1646	90.0			0.54	0.09
36年目	H	70	0.1583	90.0			0.54	0.09
37年目	H	71	0.1522	90.0			0.54	0.08
38年目	H	72	0.1463	90.0			0.54	0.08
39年目	H	73	0.1407	90.0			0.54	0.08
40年目	H	74	0.1353	90.0			0.54	0.07
41年目	H	75	0.1301	90.0			0.54	0.07
42年目	H	76	0.1251	90.0			0.54	0.07
43年目	H	77	0.1203	90.0			0.54	0.07
44年目	H	78	0.1157	90.0			0.54	0.06
45年目	H	79	0.1112	90.0			0.54	0.06
46年目	H	80	0.1069	90.0			0.54	0.06
47年目	H	81	0.1028	90.0			0.54	0.06
48年目	H	82	0.0989	90.0			0.54	0.05
49年目	H	83	0.0951	90.0	-12.69	-1.21	0.54	0.05
合計					293.02	318.66	27.14	7.88
単純事業費計						305.71		27.14

注1) 事業費の投資パターンは、費用便益分析の計算条件として設定した標準的な投資パターンであり、必ずしも全体の予算制約等を踏まえたものではない。
このため、毎年度の予算の状況や、用地・工事の進捗により、実際の事業展開とは異なることがある。
(投資パターンの変化による費用便益分析結果への影響等については、再評価及び事後評価として評価を実施。)

注2) 評価対象期間最終年において、用地残存価値(割引後の用地費)を控除している。

費用の現在価値算定表(残事業)

維持管理費の単純単価の算出(消費税相当額含む)

箇所名: 国道9号 京都西立体交差

年次	年度	割引率	GDP デフレーター	事業費(億円)		維持管理費(億円)	
				単純価値	現在価値	単純価値	現在価値
				単価(億円)		延長(km)	
				0.15	3.8	0.57	
-10年目	H 24	0.9615	90.0	9.40	9.04		
-9年目	H 25	0.9246	90.0	0.10	0.09		
-8年目	H 26	0.8890	90.0	0.51	0.46		
-7年目	H 27	0.8548	90.0	0.95	0.81		
-6年目	H 28	0.8219	90.0	4.76	3.91		
-5年目	H 29	0.7903	90.0	13.33	10.54		
-4年目	H 30	0.7599	90.0	14.29	10.86		
-3年目	H 31	0.7307	90.0	14.29	10.44		
-2年目	H 32	0.7026	90.0	23.81	16.73		
-1年目	H 33	0.6756	90.0	4.65	3.14		
供用開始年次	H 34	0.6496	90.0	11.09	7.20	0.54	0.35
1年目	H 35	0.6246	90.0			0.54	0.34
2年目	H 36	0.6006	90.0			0.54	0.33
3年目	H 37	0.5775	90.0			0.54	0.31
4年目	H 38	0.5553	90.0			0.54	0.30
5年目	H 39	0.5339	90.0			0.54	0.29
6年目	H 40	0.5134	90.0			0.54	0.28
7年目	H 41	0.4936	90.0			0.54	0.27
8年目	H 42	0.4746	90.0			0.54	0.26
9年目	H 43	0.4564	90.0			0.54	0.25
10年目	H 44	0.4388	90.0			0.54	0.24
11年目	H 45	0.4220	90.0			0.54	0.23
12年目	H 46	0.4057	90.0			0.54	0.22
13年目	H 47	0.3901	90.0			0.54	0.21
14年目	H 48	0.3751	90.0			0.54	0.20
15年目	H 49	0.3607	90.0			0.54	0.20
16年目	H 50	0.3468	90.0			0.54	0.19
17年目	H 51	0.3335	90.0			0.54	0.18
18年目	H 52	0.3207	90.0			0.54	0.17
19年目	H 53	0.3083	90.0			0.54	0.17
20年目	H 54	0.2965	90.0			0.54	0.16
21年目	H 55	0.2851	90.0			0.54	0.15
22年目	H 56	0.2741	90.0			0.54	0.15
23年目	H 57	0.2636	90.0			0.54	0.14
24年目	H 58	0.2534	90.0			0.54	0.14
25年目	H 59	0.2437	90.0			0.54	0.13
26年目	H 60	0.2343	90.0			0.54	0.13
27年目	H 61	0.2253	90.0			0.54	0.12
28年目	H 62	0.2166	90.0			0.54	0.12
29年目	H 63	0.2083	90.0			0.54	0.11
30年目	H 64	0.2003	90.0			0.54	0.11
31年目	H 65	0.1926	90.0			0.54	0.10
32年目	H 66	0.1852	90.0			0.54	0.10
33年目	H 67	0.1780	90.0			0.54	0.10
34年目	H 68	0.1712	90.0			0.54	0.09
35年目	H 69	0.1646	90.0			0.54	0.09
36年目	H 70	0.1583	90.0			0.54	0.09
37年目	H 71	0.1522	90.0			0.54	0.08
38年目	H 72	0.1463	90.0			0.54	0.08
39年目	H 73	0.1407	90.0			0.54	0.08
40年目	H 74	0.1353	90.0			0.54	0.07
41年目	H 75	0.1301	90.0			0.54	0.07
42年目	H 76	0.1251	90.0			0.54	0.07
43年目	H 77	0.1203	90.0			0.54	0.07
44年目	H 78	0.1157	90.0			0.54	0.06
45年目	H 79	0.1112	90.0			0.54	0.06
46年目	H 80	0.1069	90.0			0.54	0.06
47年目	H 81	0.1028	90.0			0.54	0.06
48年目	H 82	0.0989	90.0			0.54	0.05
49年目	H 83	0.0951	90.0	0.00	0.00	0.54	0.05
合計				97.17	73.22	27.14	7.88
単純事業費計				97.17		27.14	

注1) 事業費の投資パターンは、費用便益分析の計算条件として設定した標準的な投資パターンであり、必ずしも全体の予算制約等を踏まえたものではない。
 このため、毎年度の予算の状況や、用地・工事の進捗により、実際の事業展開とは異なることがある。
 (投資パターンの変化による費用便益分析結果への影響等については、再評価及び事後評価として評価を実施。)

便益の現在価値算定表（事業全体）

箇所名： 国道9号 京都市西立体交差

年次	年度 (基準年)	総走行台キロの年次別伸び率 (近畿内陸ブロック)				割引率 (A)	GDP デフレーター	走行時間便益 (億円)					走行経費便益 (億円)					事故減少便益 (億円)		合計 (億円)	
		乗用車類	小型貨物	普通貨物	全車			乗用車類	小型貨物	普通貨物	①計	現在価値 ①×(A)	乗用車類	小型貨物	普通貨物	②計	現在価値 ②×(A)	③	現在価値 ③×(A)	便益合計 (①～③)	現在価値 割引率4%
供用開始年次	H 23	0.99899	0.99546	1.01523	1.00136	0.6496	90.0	15.90	3.40	4.72	24.02	15.40	0.79	0.09	0.31	1.19	0.77	0.61	0.39	25.83	16.56
1年目	H 35	0.99898	0.99544	1.01501	1.00136	0.6246	90.0	15.89	3.39	4.79	24.06	14.83	0.79	0.09	0.32	1.20	0.74	0.61	0.38	25.87	15.95
2年目	H 36	0.99898	0.99542	1.01478	1.00135	0.6006	90.0	15.87	3.37	4.86	24.10	14.28	0.79	0.09	0.32	1.20	0.71	0.61	0.36	25.92	15.36
3年目	H 37	0.99898	0.99540	1.01457	1.00135	0.5775	90.0	15.85	3.35	4.93	24.14	13.76	0.79	0.09	0.33	1.20	0.69	0.61	0.35	25.96	14.79
4年目	H 38	0.99898	0.99538	1.01436	1.00135	0.5553	90.0	15.84	3.34	5.00	24.18	13.25	0.79	0.09	0.33	1.21	0.66	0.62	0.34	26.00	14.25
5年目	H 39	0.99898	0.99536	1.01416	1.00135	0.5339	90.0	15.82	3.32	5.08	24.22	12.76	0.79	0.09	0.34	1.21	0.64	0.62	0.32	26.05	13.72
6年目	H 40	0.99898	0.99533	1.01396	1.00135	0.5134	90.0	15.81	3.31	5.15	24.26	12.29	0.79	0.09	0.34	1.21	0.62	0.62	0.31	26.09	13.22
7年目	H 41	0.99898	0.99531	1.01377	1.00135	0.4936	90.0	15.79	3.29	5.22	24.30	11.84	0.79	0.09	0.34	1.22	0.59	0.62	0.30	26.14	12.73
8年目	H 42	0.99147	0.99369	1.00195	0.99395	0.4746	90.0	15.77	3.28	5.29	24.34	11.40	0.78	0.09	0.35	1.22	0.57	0.62	0.29	26.18	12.26
9年目	H 43	0.99140	0.99365	1.00195	0.99391	0.4564	90.0	15.64	3.26	5.30	24.20	10.90	0.78	0.09	0.35	1.22	0.55	0.61	0.28	26.03	11.72
10年目	H 44	0.99132	0.99361	1.00195	0.99387	0.4388	90.0	15.50	3.24	5.31	24.05	10.42	0.77	0.09	0.35	1.21	0.52	0.61	0.26	25.87	11.20
11年目	H 45	0.99125	0.99357	1.00194	0.99384	0.4220	90.0	15.37	3.22	5.32	23.91	9.96	0.76	0.09	0.35	1.20	0.50	0.61	0.25	25.72	10.71
12年目	H 46	0.99117	0.99353	1.00194	0.99380	0.4057	90.0	15.24	3.19	5.33	23.76	9.51	0.76	0.09	0.35	1.20	0.48	0.60	0.24	25.56	10.23
13年目	H 47	0.99109	0.99348	1.00194	0.99376	0.3901	90.0	15.10	3.17	5.34	23.62	9.09	0.75	0.09	0.35	1.19	0.46	0.60	0.23	25.41	9.78
14年目	H 48	0.99101	0.99344	1.00193	0.99372	0.3751	90.0	14.97	3.15	5.35	23.47	8.69	0.74	0.09	0.35	1.18	0.44	0.60	0.22	25.25	9.35
15年目	H 49	0.99093	0.99340	1.00193	0.99368	0.3607	90.0	14.83	3.13	5.36	23.33	8.30	0.74	0.08	0.35	1.18	0.42	0.59	0.21	25.10	8.93
16年目	H 50	0.99085	0.99335	1.00192	0.99364	0.3468	90.0	14.70	3.11	5.37	23.18	7.93	0.73	0.08	0.35	1.17	0.40	0.59	0.20	24.94	8.54
17年目	H 51	0.99076	0.99331	1.00192	0.99360	0.3335	90.0	14.56	3.09	5.39	23.04	7.58	0.72	0.08	0.36	1.16	0.38	0.58	0.19	24.79	8.16
18年目	H 52	0.99068	0.99327	1.00192	0.99356	0.3207	90.0	14.43	3.07	5.40	22.89	7.25	0.72	0.08	0.36	1.16	0.37	0.58	0.18	24.63	7.80
19年目	H 53	0.99059	0.99322	1.00191	0.99352	0.3083	90.0	14.29	3.05	5.41	22.75	6.92	0.71	0.08	0.36	1.15	0.35	0.58	0.18	24.48	7.45
20年目	H 54	0.99050	0.99317	1.00191	0.99347	0.2965	90.0	14.16	3.03	5.42	22.60	6.61	0.70	0.08	0.36	1.14	0.33	0.57	0.17	24.32	7.12
21年目	H 55	0.99041	0.99313	1.00191	0.99343	0.2851	90.0	14.02	3.01	5.43	22.46	6.32	0.70	0.08	0.36	1.14	0.32	0.57	0.16	24.17	6.80
22年目	H 56	0.99032	0.99308	1.00190	0.99339	0.2741	90.0	13.89	2.99	5.44	22.31	6.04	0.69	0.08	0.36	1.13	0.31	0.57	0.15	24.01	6.49
23年目	H 57	0.99022	0.99303	1.00190	0.99334	0.2636	90.0	13.76	2.97	5.45	22.17	5.77	0.68	0.08	0.36	1.12	0.29	0.56	0.15	23.86	6.21
24年目	H 58	0.99013	0.99298	1.00189	0.99330	0.2534	90.0	13.62	2.95	5.46	22.03	5.51	0.68	0.08	0.36	1.12	0.28	0.56	0.14	23.70	5.93
25年目	H 59	0.99003	0.99293	1.00189	0.99325	0.2437	90.0	13.49	2.93	5.47	21.88	5.26	0.67	0.08	0.36	1.11	0.27	0.56	0.13	23.55	5.66
26年目	H 60	0.98993	0.99288	1.00189	0.99321	0.2343	90.0	13.35	2.90	5.48	21.74	5.03	0.66	0.08	0.36	1.10	0.26	0.55	0.13	23.39	5.41
27年目	H 61	0.98982	0.99283	1.00188	0.99316	0.2253	90.0	13.22	2.88	5.49	21.59	4.80	0.66	0.08	0.36	1.10	0.24	0.55	0.12	23.24	5.17
28年目	H 62	0.98972	0.99278	1.00188	0.99311	0.2166	90.0	13.08	2.86	5.50	21.45	4.58	0.65	0.08	0.36	1.09	0.23	0.54	0.12	23.08	4.93
29年目	H 63	0.98961	0.99273	1.00188	0.99307	0.2083	90.0	12.95	2.84	5.51	21.30	4.38	0.64	0.08	0.36	1.08	0.22	0.54	0.11	22.93	4.71
30年目	H 64	0.98950	0.99267	1.00187	0.99302	0.2003	90.0	12.81	2.82	5.52	21.16	4.18	0.64	0.08	0.36	1.08	0.21	0.54	0.11	22.77	4.50
31年目	H 65	0.98939	0.99262	1.00187	0.99297	0.1926	90.0	12.68	2.80	5.53	21.01	3.99	0.63	0.08	0.37	1.07	0.20	0.53	0.10	22.61	4.30
32年目	H 66	0.98928	0.99256	1.00187	0.99292	0.1852	90.0	12.55	2.78	5.54	20.87	3.81	0.62	0.08	0.37	1.06	0.19	0.53	0.10	22.46	4.10
33年目	H 67	0.98916	0.99251	1.00186	0.99287	0.1780	90.0	12.41	2.76	5.55	20.72	3.64	0.62	0.07	0.37	1.06	0.19	0.53	0.09	22.30	3.92
34年目	H 68	0.98904	0.99245	1.00186	0.99282	0.1712	90.0	12.28	2.74	5.56	20.58	3.48	0.61	0.07	0.37	1.05	0.18	0.52	0.09	22.15	3.74
35年目	H 69	0.98892	0.99239	1.00186	0.99277	0.1646	90.0	12.14	2.72	5.57	20.43	3.32	0.60	0.07	0.37	1.04	0.17	0.52	0.08	21.99	3.57
36年目	H 70	0.98880	0.99234	1.00185	0.99271	0.1583	90.0	12.01	2.70	5.58	20.29	3.17	0.60	0.07	0.37	1.04	0.16	0.51	0.08	21.84	3.41
37年目	H 71	0.98867	0.99228	1.00185	0.99266	0.1522	90.0	11.87	2.68	5.59	20.14	3.03	0.59	0.07	0.37	1.03	0.15	0.51	0.08	21.68	3.26
38年目	H 72	0.98854	0.99222	1.00185	0.99260	0.1463	90.0	11.74	2.66	5.60	20.00	2.89	0.58	0.07	0.37	1.02	0.15	0.51	0.07	21.53	3.11
39年目	H 73	0.98841	0.99216	1.00184	0.99255	0.1407	90.0	11.60	2.64	5.61	19.85	2.76	0.58	0.07	0.37	1.02	0.14	0.50	0.07	21.37	2.97
40年目	H 74	0.98827	0.99209	1.00184	0.99249	0.1353	90.0	11.47	2.62	5.62	19.71	2.63	0.57	0.07	0.37	1.01	0.14	0.50	0.07	21.22	2.83
41年目	H 75	0.98813	0.99203	1.00184	0.99244	0.1301	90.0	11.34	2.59	5.63	19.56	2.51	0.56	0.07	0.37	1.01	0.13	0.50	0.06	21.06	2.70
42年目	H 76	0.98799	0.99197	1.00183	0.99238	0.1251	90.0	11.20	2.57	5.64	19.42	2.40	0.56	0.07	0.37	1.00	0.12	0.49	0.06	20.91	2.58
43年目	H 77	0.98785	0.99190	1.00183	0.99232	0.1203	90.0	11.07	2.55	5.65	19.27	2.29	0.55	0.07	0.37	0.99	0.12	0.49	0.06	20.75	2.46
44年目	H 78	0.98770	0.99184	1.00183	0.99226	0.1157	90.0	10.93	2.53	5.66	19.13	2.18	0.54	0.07	0.37	0.99	0.11	0.48	0.06	20.60	2.35
45年目	H 79	0.98754	0.99177	1.00182	0.99220	0.1112	90.0	10.80	2.51	5.67	18.98	2.08	0.54	0.07	0.37	0.98	0.11	0.48	0.05	20.44	2.24
46年目	H 80	0.98739	0.99170	1.00182	0.99214	0.1069	90.0	10.66	2.49	5.68	18.84	1.99	0.53	0.07	0.38	0.97	0.10	0.48	0.05	20.29	2.14
47年目	H 81	0.98723	0.99163	1.00182	0.99208	0.1028	90.0	10.53	2.47	5.70	18.69	1.90	0.52	0.07	0.38	0.					

便益の現在価値算定表（残事業）

箇所名： 国道9号 京都市西立体交差

年次	年度 (基準年)	総走行台キロの年次別伸び率 (近畿内陸ブロック)				割引率 (A)	GDP デフレーター	走行時間便益 (億円)					走行経費便益 (億円)					事故減少便益 (億円)		合計 (億円)	
		乗用車類	小型貨物	普通貨物	全 車			乗用車類	小型貨物	普通貨物	① 計	現在価値 ①×(A)	乗用車類	小型貨物	普通貨物	②計	現在価値 ②×(A)	③	現在価値 ③×(A)	便益合計 (①~③)	現在価値 割引率4%
供用開始年次	H 34	0.99899	0.99546	1.01523	1.00136	0.6496	90.0	15.90	3.40	4.72	24.02	15.40	0.79	0.09	0.31	1.19	0.77	0.61	0.39	25.83	16.56
1年目	H 35	0.99898	0.99544	1.01501	1.00136	0.6246	90.0	15.89	3.39	4.79	24.06	14.83	0.79	0.09	0.32	1.20	0.74	0.61	0.38	25.87	15.95
2年目	H 36	0.99898	0.99542	1.01478	1.00135	0.6006	90.0	15.87	3.37	4.86	24.10	14.28	0.79	0.09	0.32	1.20	0.71	0.61	0.36	25.92	15.36
3年目	H 37	0.99898	0.99540	1.01457	1.00135	0.5775	90.0	15.85	3.35	4.93	24.14	13.76	0.79	0.09	0.33	1.20	0.69	0.61	0.35	25.96	14.79
4年目	H 38	0.99898	0.99538	1.01436	1.00135	0.5553	90.0	15.84	3.34	5.00	24.18	13.25	0.79	0.09	0.33	1.21	0.66	0.62	0.34	26.00	14.25
5年目	H 39	0.99898	0.99536	1.01416	1.00135	0.5339	90.0	15.82	3.32	5.08	24.22	12.76	0.79	0.09	0.34	1.21	0.64	0.62	0.32	26.05	13.72
6年目	H 40	0.99898	0.99533	1.01396	1.00135	0.5134	90.0	15.81	3.31	5.15	24.26	12.29	0.79	0.09	0.34	1.21	0.62	0.62	0.31	26.09	13.22
7年目	H 41	0.99898	0.99531	1.01377	1.00135	0.4936	90.0	15.79	3.29	5.22	24.30	11.84	0.79	0.09	0.34	1.22	0.59	0.62	0.30	26.14	12.73
8年目	H 42	0.99147	0.99369	1.00195	0.99395	0.4746	90.0	15.77	3.28	5.29	24.34	11.40	0.78	0.09	0.35	1.22	0.57	0.62	0.29	26.18	12.26
9年目	H 43	0.99140	0.99365	1.00195	0.99391	0.4564	90.0	15.64	3.26	5.30	24.20	10.90	0.78	0.09	0.35	1.22	0.55	0.61	0.28	26.03	11.72
10年目	H 44	0.99132	0.99361	1.00195	0.99387	0.4388	90.0	15.50	3.24	5.31	24.05	10.42	0.77	0.09	0.35	1.21	0.52	0.61	0.26	25.87	11.20
11年目	H 45	0.99125	0.99357	1.00194	0.99384	0.4220	90.0	15.37	3.22	5.32	23.91	9.96	0.76	0.09	0.35	1.20	0.50	0.61	0.25	25.72	10.71
12年目	H 46	0.99117	0.99353	1.00194	0.99380	0.4057	90.0	15.24	3.19	5.33	23.76	9.51	0.76	0.09	0.35	1.20	0.48	0.60	0.24	25.56	10.23
13年目	H 47	0.99109	0.99348	1.00194	0.99376	0.3901	90.0	15.10	3.17	5.34	23.62	9.09	0.75	0.09	0.35	1.19	0.46	0.60	0.23	25.41	9.78
14年目	H 48	0.99101	0.99344	1.00193	0.99372	0.3751	90.0	14.97	3.15	5.35	23.47	8.69	0.74	0.09	0.35	1.18	0.44	0.60	0.22	25.25	9.35
15年目	H 49	0.99093	0.99340	1.00193	0.99368	0.3607	90.0	14.83	3.13	5.36	23.33	8.30	0.74	0.08	0.35	1.18	0.42	0.59	0.21	25.10	8.93
16年目	H 50	0.99085	0.99335	1.00192	0.99364	0.3468	90.0	14.70	3.11	5.37	23.18	7.93	0.73	0.08	0.35	1.17	0.40	0.59	0.20	24.94	8.54
17年目	H 51	0.99076	0.99331	1.00192	0.99360	0.3335	90.0	14.56	3.09	5.39	23.04	7.58	0.72	0.08	0.36	1.16	0.38	0.58	0.19	24.79	8.16
18年目	H 52	0.99068	0.99327	1.00192	0.99356	0.3207	90.0	14.43	3.07	5.40	22.89	7.25	0.72	0.08	0.36	1.16	0.37	0.58	0.18	24.63	7.80
19年目	H 53	0.99059	0.99322	1.00191	0.99352	0.3083	90.0	14.29	3.05	5.41	22.75	6.92	0.71	0.08	0.36	1.15	0.35	0.58	0.18	24.48	7.45
20年目	H 54	0.99050	0.99317	1.00191	0.99347	0.2965	90.0	14.16	3.03	5.42	22.60	6.61	0.70	0.08	0.36	1.14	0.33	0.57	0.17	24.32	7.12
21年目	H 55	0.99041	0.99313	1.00191	0.99343	0.2851	90.0	14.02	3.01	5.43	22.46	6.32	0.70	0.08	0.36	1.14	0.32	0.57	0.16	24.17	6.80
22年目	H 56	0.99032	0.99308	1.00190	0.99339	0.2741	90.0	13.89	2.99	5.44	22.31	6.04	0.69	0.08	0.36	1.13	0.31	0.57	0.15	24.01	6.49
23年目	H 57	0.99022	0.99303	1.00190	0.99334	0.2636	90.0	13.76	2.97	5.45	22.17	5.77	0.68	0.08	0.36	1.12	0.29	0.56	0.15	23.86	6.21
24年目	H 58	0.99013	0.99298	1.00189	0.99330	0.2534	90.0	13.62	2.95	5.46	22.03	5.51	0.68	0.08	0.36	1.12	0.28	0.56	0.14	23.70	5.93
25年目	H 59	0.99003	0.99293	1.00189	0.99325	0.2437	90.0	13.49	2.93	5.47	21.88	5.26	0.67	0.08	0.36	1.11	0.27	0.56	0.13	23.55	5.66
26年目	H 60	0.98993	0.99288	1.00189	0.99321	0.2343	90.0	13.35	2.90	5.48	21.74	5.03	0.66	0.08	0.36	1.10	0.26	0.55	0.13	23.39	5.41
27年目	H 61	0.98982	0.99283	1.00188	0.99316	0.2253	90.0	13.22	2.88	5.49	21.59	4.80	0.66	0.08	0.36	1.10	0.24	0.55	0.12	23.24	5.17
28年目	H 62	0.98972	0.99278	1.00188	0.99311	0.2166	90.0	13.08	2.86	5.50	21.45	4.58	0.65	0.08	0.36	1.09	0.23	0.54	0.12	23.08	4.93
29年目	H 63	0.98961	0.99273	1.00188	0.99307	0.2083	90.0	12.95	2.84	5.51	21.30	4.38	0.64	0.08	0.36	1.08	0.22	0.54	0.11	22.93	4.71
30年目	H 64	0.98950	0.99267	1.00187	0.99302	0.2003	90.0	12.81	2.82	5.52	21.16	4.18	0.64	0.08	0.36	1.08	0.21	0.54	0.11	22.77	4.50
31年目	H 65	0.98939	0.99262	1.00187	0.99297	0.1926	90.0	12.68	2.80	5.53	21.01	3.99	0.63	0.08	0.37	1.07	0.20	0.53	0.10	22.61	4.30
32年目	H 66	0.98928	0.99256	1.00187	0.99292	0.1852	90.0	12.55	2.78	5.54	20.87	3.81	0.62	0.08	0.37	1.06	0.19	0.53	0.10	22.46	4.10
33年目	H 67	0.98916	0.99251	1.00186	0.99287	0.1780	90.0	12.41	2.76	5.55	20.72	3.64	0.62	0.07	0.37	1.06	0.19	0.53	0.09	22.30	3.92
34年目	H 68	0.98904	0.99245	1.00186	0.99282	0.1712	90.0	12.28	2.74	5.56	20.58	3.48	0.61	0.07	0.37	1.05	0.18	0.52	0.09	22.15	3.74
35年目	H 69	0.98892	0.99239	1.00186	0.99277	0.1646	90.0	12.14	2.72	5.57	20.43	3.32	0.60	0.07	0.37	1.04	0.17	0.52	0.08	21.99	3.57
36年目	H 70	0.98880	0.99234	1.00185	0.99271	0.1583	90.0	12.01	2.70	5.58	20.29	3.17	0.60	0.07	0.37	1.04	0.16	0.51	0.08	21.84	3.41
37年目	H 71	0.98867	0.99228	1.00185	0.99266	0.1522	90.0	11.87	2.68	5.59	20.14	3.03	0.59	0.07	0.37	1.03	0.15	0.51	0.08	21.68	3.26
38年目	H 72	0.98854	0.99222	1.00185	0.99260	0.1463	90.0	11.74	2.66	5.60	20.00	2.89	0.58	0.07	0.37	1.02	0.15	0.51	0.07	21.53	3.11
39年目	H 73	0.98841	0.99216	1.00184	0.99255	0.1407	90.0	11.60	2.64	5.61	19.85	2.76	0.58	0.07	0.37	1.02	0.14	0.50	0.07	21.37	2.97
40年目	H 74	0.98827	0.99209	1.00184	0.99249	0.1353	90.0	11.47	2.62	5.62	19.71	2.63	0.57	0.07	0.37	1.01	0.14	0.50	0.07	21.22	2.83
41年目	H 75	0.98813	0.99203	1.00184	0.99244	0.1301	90.0	11.34	2.59	5.63	19.56	2.51	0.56	0.07	0.37	1.01	0.13	0.50	0.06	21.06	2.70
42年目	H 76	0.98799	0.99197	1.00183	0.99238	0.1251	90.0	11.20	2.57	5.64	19.42	2.40	0.56	0.07	0.37	1.00	0.12	0.49	0.06	20.91	2.58
43年目	H 77	0.98785	0.99190	1.00183	0.99232	0.1203	90.0	11.07	2.55	5.65	19.27	2.29	0.55	0.07	0.37	0.99	0.12	0.49	0.06	20.75	2.46
44年目	H 78	0.98770	0.99184	1.00183	0.99226	0.1157	90.0	10.93	2.53	5.66	19.13	2.18	0.54	0.07	0.37	0.99	0.11	0.48	0.06	20.60	2.35
45年目	H 79	0.98754	0.99177	1.00182	0.99220	0.1112	90.0	10.80	2.51	5.67	18.98	2.08	0.54	0.07	0.37	0.98	0.11	0.48	0.05	20.44	2.24
46年目	H 80	0.98739	0.99170	1.00182	0.99214	0.1069	90.0	10.66	2.49	5.68	18.84	1.99	0.53	0.07	0.38	0.97	0.10	0.48	0.05	20.29	2.14
47年目	H 81	0.98723	0.99163	1.00182	0.99208	0.1028	90.0	10.53	2.47	5.70	18.69	1.90	0.52	0.07	0.38	0.97	0.10	0.47	0.05	20.13	2.04
48年目	H 82	0.98706	0.99156	1.00181	0.99201	0.0989	90.0	10.39	2.45	5.71	18.55	1.81	0.52	0.07	0.38	0.96	0.09	0.47	0.05	19.98	1.95
49年目	H 83	0.98689	0.99149	1.00181	0.99195	0.0951	90.0	10.26	2.43	5.72	18.40	1.73	0.51	0.07	0.38	0.95	0.09	0.47	0.04	19.82	1.86
合計								673.45	146.61	270.92	1,090.98	326.45	33.46	3.96	17.89	55.31	16.46	27.68	8.29	1,173.97	351.19

(事業全体)

路線名	箇所名	車線数	延長
国道9号	京都西立体交差	4	3.8km

■事業費内訳

区分	費目	工種	単位	数量	金額 (百万円)	備考
①	工事費				20,799	
	改良費				18,796	
		土工	m ³		816	排水工、仮設工、水路付替工、中央分離帯工
		軟弱地盤改良工	式	1	1,748	
		法面工	m ²			
		擁壁工	式			
		函渠工	m	1,827	16,232	
	橋梁費				397	
		100m以上	m	110	397	高架橋1橋
		100m未満	m			
	トンネル費					
		NATM	m			
		シールド	m			
	IC・JCT費					
		IC	箇所			
		JCT	箇所			
	舗装費				409	
		車道舗装	m ²	31,870	352	
		歩道舗装	m ²	11,100	57	
	付帯施設費				1,197	
		交通管理施設工	式	1	1,197	付帯施設工、管理棟建設工、電気設備工
		遮音壁	式			
②	用地及補償費				6,731	
	用地費		m ²	7,634	1,269	
		宅地	m ²	7,634	1,269	
		田畑	m ²			
		山林・原野	m ²			
	補償費		式	1	5,462	
③	間接経費		式	1	4,570	地質調査、測量、設計にかかる費用等
	全体事業費				32,100	

(残事業)

路線名	箇所名	車線数	延長
国道9号	京都西立体交差	4	3.8km

■事業費内訳

区分	費目	工種	単位	数量	金額 (百万円)	備考
①	工事費				7,759	
	改良費				5,858	
		土工	m ³		110	排水工、中央分離帯工
		軟弱地盤改良工	式			
		法面工	m ²			
		擁壁工	式			
		函渠工	m	920	5,748	
	橋梁費				397	
		100m以上	m	110	397	高架橋1橋
		100m未満	m			
	トンネル費					
		NATM	m			
		シールド	m			
	IC・JCT費					
		IC	箇所			
		JCT	箇所			
	舗装費				409	
		車道舗装	m ²	31,870	352	
		歩道舗装	m ²	11,100	57	
	付帯施設費				1,095	
		交通管理施設工	式	1	1,095	付帯施設工、電気設備工
		遮音壁	式			
②	用地及補償費				990	
	用地費		m ²	4,384	530	
		宅地	m ²	4,384	530	
		田畑	m ²			
		山林・原野	m ²			
	補償費		式	1	460	
③	間接経費		式	1	1,454	地質調査、測量、設計にかかる費用等
	全体事業費				10,203	

(事業全体、残事業)

路線名	箇所名	車線数	延長
一般国道9号	京都西立体交差	4	3.8km

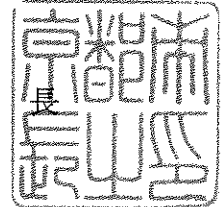
■維持管理費内訳

区分	単位	数量	金額 (百万円)	備考
維持費	km	3.8	650	巡回、清掃、除草等
修繕費	式	1	2,250	橋梁0.1km、トンネル1.8km
維持管理費合計			2,900	

建 建 企 第 36 号
平成 23 年 10 月 11 日

近畿地方整備局長 殿

京 都 市



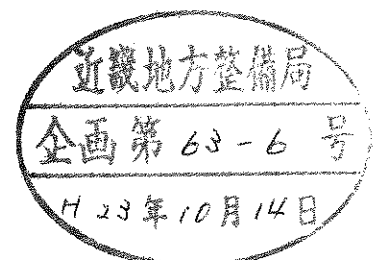
近畿地方整備局事業評価監視委員会に諮る
対応方針（原案）の作成に係る意見照会について（回答）

平成 23 年 9 月 28 日付け国近整企画第 34 号で依頼のありました標記
の件について、別紙のとおり回答します。

京都市建設局建設企画部建設企画課
社会資本政策担当 朝山，橋本

TEL 075-222-3551

FAX 075-222-3531



◎ **一般国道 9 号 京都西立体交差**

関係する地方公共団体等の意見

京都市の意見：

- ・ 一般国道 9 号京都西立体交差については、主要交差点の通過所要時間が大幅に短縮されるなどの大きな事業効果が期待されるため、対応方針（原案）のとおり「事業継続」は妥当と考えます。
- ・ 事業実施にあたっては、周辺地域の安全にも十分に配慮し、できる限り早い時期の供用を目指すとともに、一層のコスト縮減に努めるようお願いします。

◎ **京都縦貫自動車道 一般国道 478 号 京都第二外環状道路**

関係する地方公共団体等の意見

京都市の意見：

- ・ 京都縦貫自動車道一般国道 478 号京都第二外環状道路については、本市都心部に通じる国道 1 号，9 号，171 号などの放射状の幹線道路を相互に連絡させることにより、市内に流入する自動車を分散させ、交通渋滞の解消と都市機能の向上に寄与する事業であり、対応方針（原案）のとおり「事業継続」は妥当と考えます。
- ・ 事業実施にあたっては、周辺地域の安全にも十分に配慮し、京都市が施工中の大山崎大枝線（第一工区）と相互に調整を図るとともに、一層のコスト縮減に努めるようお願いします。