

## 5.4 社会環境からみた汚濁源の整理

### 5.4.1 流域社会環境の整理

比奈知ダムの流域は三重県と奈良県に位置する。図 5.4.1に示すとおり、ダム堤体付近および貯水池は名張市である。

流域市町村の面積を表 5.4.1-1 に示す。

表 5.4.1-1 比奈知ダム流域市町村の面積及び流域面積

市町村名	市町村 面積 (km <sup>2</sup> )	比奈知ダム 流域面積 (km <sup>2</sup> )	割合 (%)
名張市	129.76	10.44	13.83
旧青山町（現伊賀市）	109.00	0.31	0.40
旧美杉村（現津市）	206.70	20.77	27.51
御杖村	79.63	43.98	58.26
合計	525.09	75.50	100.00

資料：国土交通省国土地理院「平成17年全国都道府県市区町村別面積調」

※比奈知ダム流域面積はプランメータによる測定。

なお、比奈知ダム流域市町村は合併し、現在以下に示すとおりになっている。

表 5.4.1-2 比奈知ダム流域市町村の市町村合併による名称の変更

合併前	合併後	合併年月日	合併した他都市(合併前の名称で表記)
青山町	伊賀市	H16.11.1	上野市, 阿山郡阿山町, 伊賀町, 島ヶ原村, 大山田村
美杉村	津市	H18.1.1	津市, 久居市, 河芸町, 芸濃町, 美里村, 安濃町, 香良州町, 一志町, 白山町

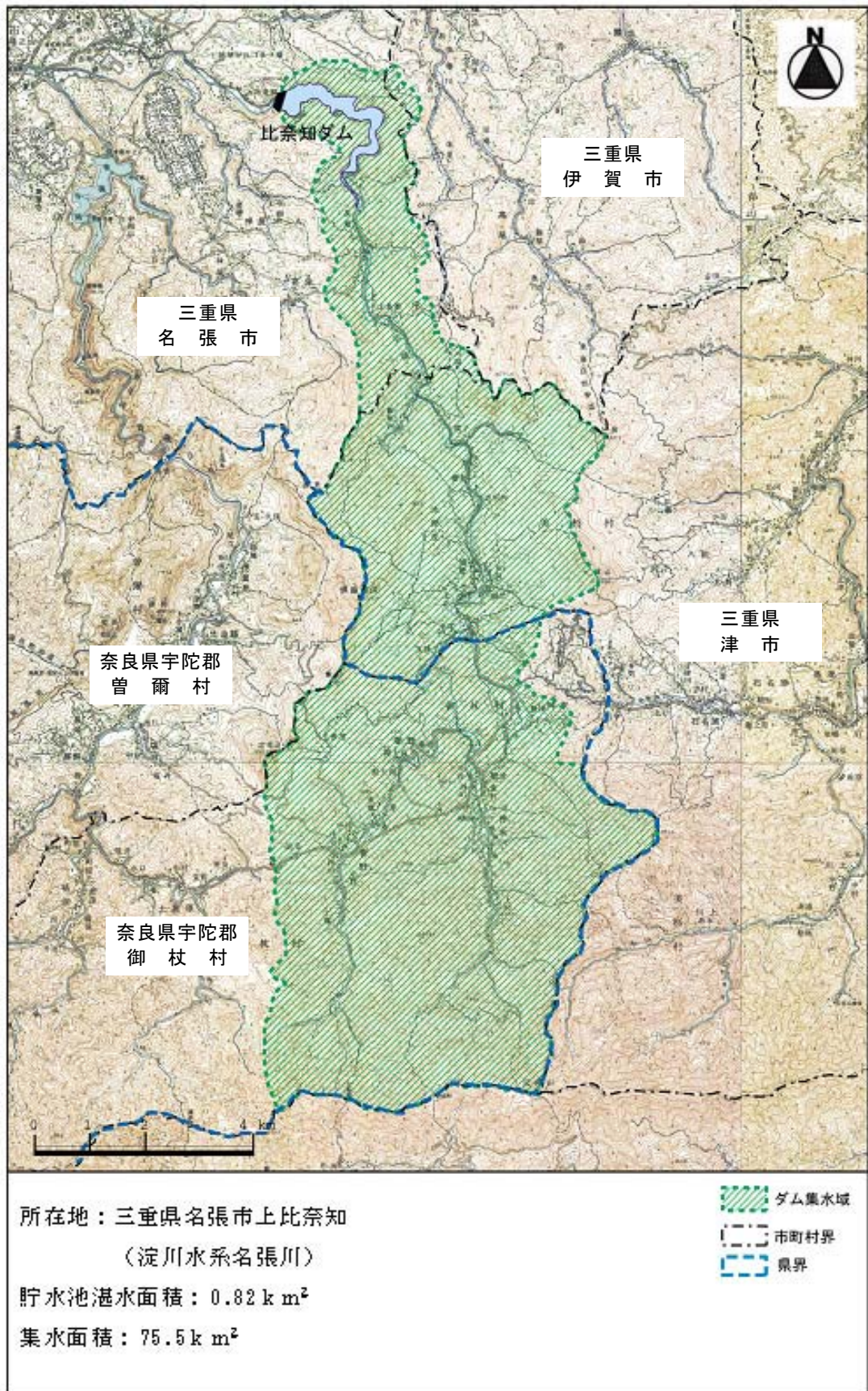


図 5.4.1 比奈知ダム流域市町村位置図

## 5.4.2 人口・世帯数

比奈知ダム流域内における人口・世帯数推移を表 5.4.2-1 に示す。

流域内では御杖村の人口・世帯数が最も多く、流域の約 50%程度を占めている。次いで、旧美杉村、名張市の順である。流域内世帯数で見ると、H2～H7 の間に増加傾向が認められるものの、それ以降は減少傾向を示している。

表 5.4.2-1 比奈知ダム流域内人口及び世帯数の推移

(単位 : 人)

	昭和55年	昭和60年	平成2年	平成7年	平成12年	平成17年
名張市	830	796	690	767	643	564
旧美杉村(現津市)	1,670	1,663	1,587	1,503	1,392	1,207
御杖村	2,477	2,349	2,167	2,037	1,869	1,711
合計	4,977	4,808	4,444	4,307	3,904	3,482

(単位 : 世帯)

	昭和55年	昭和60年	平成2年	平成7年	平成12年	平成17年
名張市	191	187	178	268	174	166
旧美杉村(現津市)	441	429	416	409	405	386
御杖村	671	646	621	628	622	600
合計	1,303	1,262	1,215	1,305	1,201	1,152

※各年の国勢調査結果(小地域集計結果)による。

※比奈知ダム流域内の小流域(町丁, 字)は以下のとおりである。

- ・名張市：上比奈知, 上長瀬, 長瀬
- ・美杉村：太郎生
- ・御杖村：大字管野, 大字神末

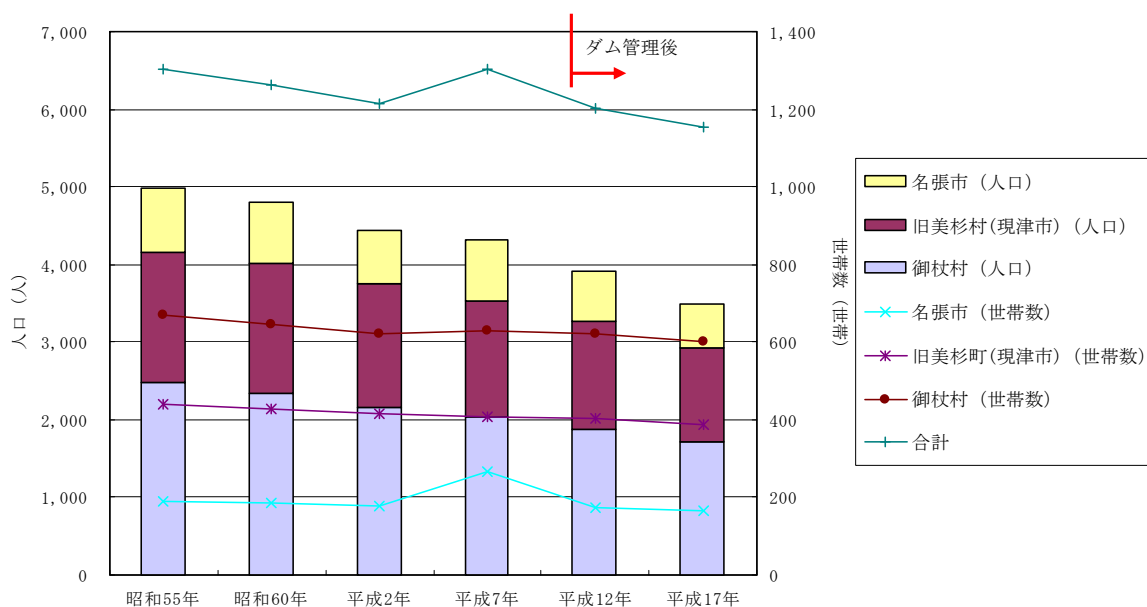


図 5.4.2 比奈知ダム流域内総人口及び世帯数の推移(S55～H17)

### 5.4.3 就業者数

比奈知ダム流域市町村(流域外を含む)の就業者数推移を表 5.4.3-1 に示す。就業者数合計の推移を見ると、第一次産業就業者数は減少しており、第三次産業就業者数は H2～H17 で3割程度増加している。第二次産業就業者数はほぼ横ばいの状態である。

旧美杉村及び御杖村は、第一次産業、第二次産業、第三次産業いずれの就業者数においても減少傾向である。旧青山町は第三次産業就業者数の増加率が大きく H2～H12 で4割程度増加している。また、名張市においても第三次産業就業者数は年々増加していたが、近年は横ばい傾向にある。

表 5.4.3-1 比奈知ダム流域市町村(流域外を含む)  
における就業者数推移(H2～H17)

(単位：人)

			H2	H7	H12	H17
三重県	名張市	第一次産業	1482	1366	1103	1114
		第二次産業	12158	13884	14112	13148
		第三次産業	17616	22372	24572	24829
		その他(分類不能)	65	121	243	343
	旧青山町 (現伊賀市)	第一次産業	708	595	425	-
		第二次産業	1,867	2,125	2,143	-
		第三次産業	2,391	3,064	3,333	-
		その他(分類不能)	1	20	7	-
	旧美杉村 (現津市)	第一次産業	710	643	406	371
		第二次産業	1994	1591	1315	996
		第三次産業	1867	1832	1690	1532
		その他(分類不能)	2	3	15	10
奈良県	御杖村	第一次産業	309	296	226	234
		第二次産業	675	539	455	308
		第三次産業	524	724	494	498
		その他(分類不能)	1	2	1	-
合計	第一次産業	3,209	2,900	2,160	1,719	
	第二次産業	16,694	18,139	18,025	14,452	
	第三次産業	22,398	27,992	30,089	26,859	
	その他(分類不能)	69	146	266	353	

出典：各年の国勢調査(小地域集計結果)

## 5.4.4 土地利用

比奈知ダム流域市町村(流域外を含む)の土地利用状況を、表 5.4.4-1 に示す。  
流域内における土地利用状況を、図 5.4.4-1 及び図 5.4.4-2 に示す。  
いずれの市町村も林野(針葉樹林)が大半を占めているほか、田・桑畑が点在している。  
名張市には、比奈知ダム下流域に最終処理場が存在している。

表 5.4.4-1 比奈知ダム流域市町村(流域外を含む)の土地利用状況

市町村名	総面積 (ha)	宅地 (ha)	田 (ha)	畑 (ha)	樹園地 (ha)	林野 (ha)	その他 (ha)	自然公園					
								ゴルフ場 (ha)	最終処理場 (ha)	都市公園 (ha)	その他 (ha)	国定公園 (ha)	県立公園 (ha)
名張市	12976.0	1194.0	898.0	123.0	44.0	7053.0	3664.0	515.5	2.5	99.7	3046.315	1855.0	2885.0
旧青山町(現伊賀市)	10900.0	174.0	339.0	36.0	7.0	8876.0	1468.0	149.0	0.0	8.0	1311	1302.0	0.0
旧美杉村(現津市)	20670.0	143.0	244.0	55.0	58.0	18078.0	2092.0	249.0	0.0	0.0	1843	250.0	17544.0
御杖村	7963.0	61.0	121.0	23.0	4.0	7059.0	695.0	0.0	0.0	0.0	695	837.0	0.0

「平成 17 年度 木津川ダム流域情報調査報告書、平成 18 年 3 月、木津川ダム統合管理所」より引用。

元出典は以下のとおりである。

### 宅地面積

奈良県：平成 16 年度 市町村税制の概要(評価総地積)

三重県：平成 16 年度 三重県市町村要覧

### 田・畑・樹園地・林野

2000 年世界農林業センサス(公立図書館より収集)

### ゴルフ場

奈良県：平成 17 年度土地利用動向調査

平成 16 年度 奈良県統計年鑑

三重県：所在地を地図で確認し、ゴルフ場全国コースガイド西日本編で収集

### 都市公園等

奈良県：平成 15 年度 奈良県市町村要覧(平成 14 年度公共施設状況調査)

三重県：平成 16 年度 三重県市町村要覧(平成 14 年度公共施設状況調査)

### 自然公園

奈良県：奈良県生活環境部風致保全課自然環境係(自然公園等区域図)

平成 15 年度 奈良県林業統計(平成 17 年 1 月発行)

三重県：三重県伊賀県民局生活環境部森林部森林・林業室森林保全 G

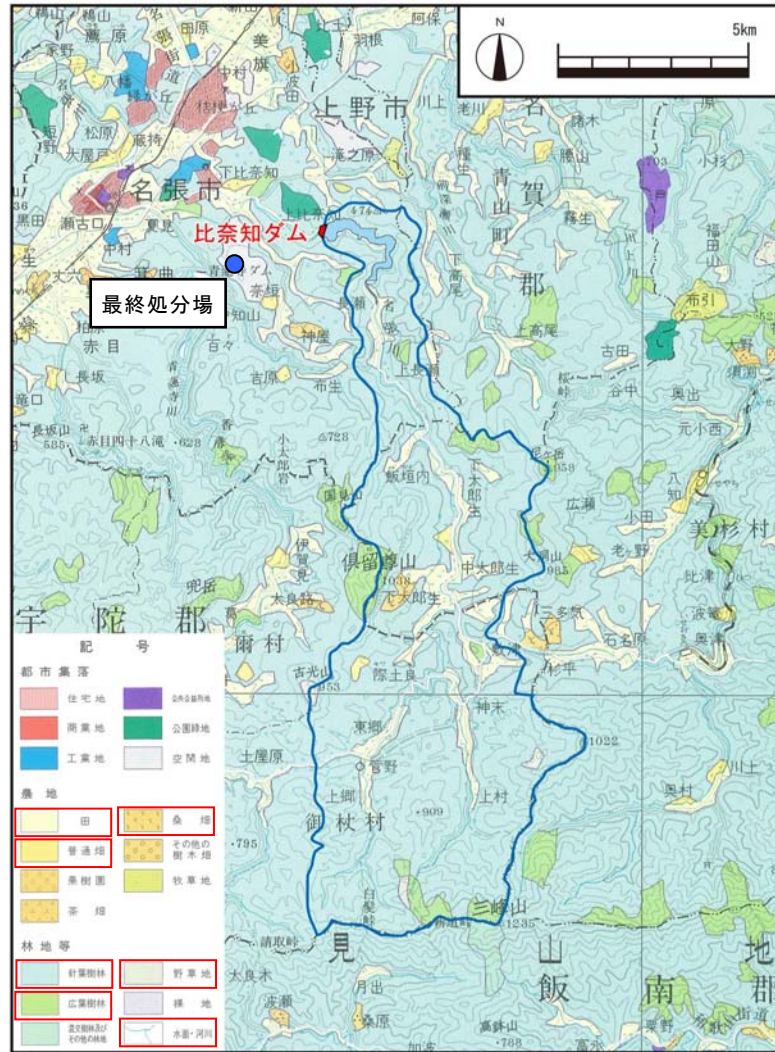
三重県環境森林部自然環境室ホームページ 伊賀地域森林計画書

<http://www.eco.pref.mie.jp/gyousei/keikaku/sonota/sinrin6/body03.htm>

### 最終処理場

奈良県：奈良県産業廃棄物生活環境部廃棄物対策課より聞き取り

三重県：平成 17 年版 三重県環境白書



□ : 流域内の土地利用を示す。

※土地利用図(1:200,000) (「伊勢」昭和58年編集, 昭和60年発行, 国土地理院)に加筆。

図 5.4.4-1 比奈知ダム流域内の土地利用状況

表 5.4.4-2 比奈知ダム流域内の土地利用状況

土地利用	面積 (km <sup>2</sup> )	割合 (%)
田	7.51	9.94
普通畑	0.32	0.43
桑畑	0.41	0.54
野草地	0.32	0.43
針葉樹林	63.59	84.21
広葉樹林	2.55	3.38
水面・河川	0.80	1.07
合計	75.50	—

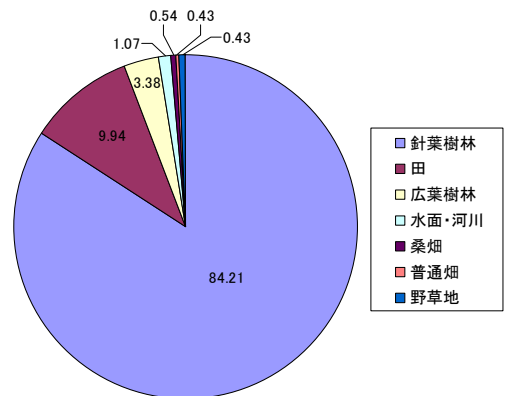


図 5.4.4-2 比奈知ダム流域内の土地利用状況

※土地利用図(1:200,000) (「伊勢」昭和58年編集, 昭和60年発行, 国土地理院)において、プランメータで面積を算出した。

## 5.4.5 産業

### (1) 農業

比奈知ダム流域市町村(流域外を含む)における経営耕地面積の推移を表 5.4.5-1 に示す。

御杖村, 旧青山町, 名張市は経営耕地面積合計がそれぞれ 238(ha), 638(ha), 1435(ha)であった S55 に比べ、H17 は3~4 割程度減少している。旧美杉村において S55 の 598(ha)から 5 割以上減少し、H17 では 202(ha)となっている。

土地利用別に見ると、いずれの市町村も田の割合が大きい。

表 5.4.5-1 比奈知ダム流域市町村(流域外を含む)における  
経営耕地面積の(S55~H17)

(単位: ha)

			昭和55年	昭和60年	平成2年	平成7年	平成12年	平成17年
三重県	名張市	田	1161	1102	1021	1021	827	754
		畑	190	189	151	151	106	87
		樹園地	80	72	58	58	1	37
		牧草地	3	8	1	1	-	1
		合計	1435	1370	1230	1230	934	880
	旧青山町 (現伊賀市)	田	518	469	430	430	305	-
		畑	98	114	57	57	27	-
		樹園地	13	13	9	9	1	-
		牧草地	9	12	2	2	7	-
		合計	638	608	498	498	340	-
	旧美杉村 (現津市)	田	388	368	310	310	169	144
		畑	100	77	62	62	33	31
		樹園地	106	75	78	10	1	23
		牧草地	3	14	5	-	-	4
		合計	598	533	455	383	202	202
奈良県	御杖村	田	173	151	137	132	120	79
		畑	53	38	32	24	23	14
		樹園地	12	9	5	5	4	1
		牧草地	-	-	-	-	-	-
		合計	238	198	174	161	147	94

- : 該当数値なし

出典: 各年の奈良県統計年鑑及び三重県統計年鑑

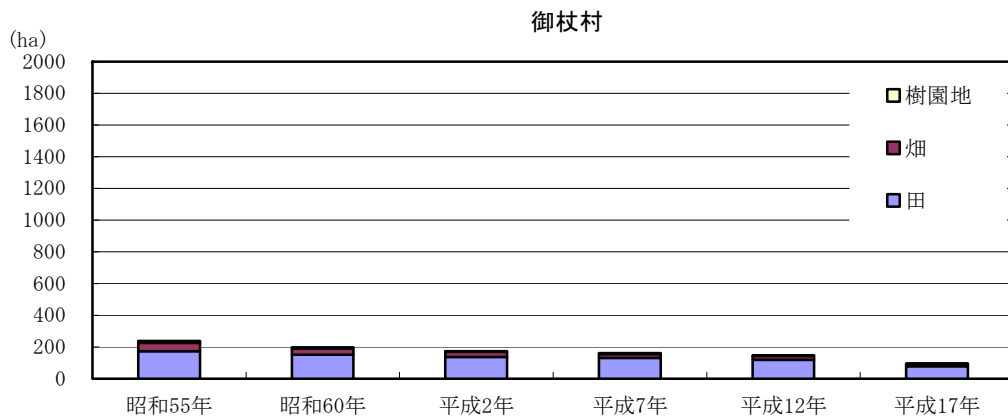
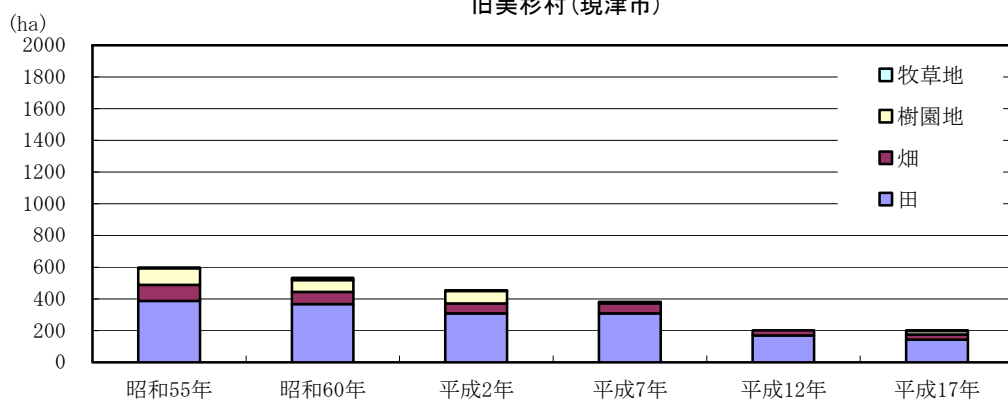
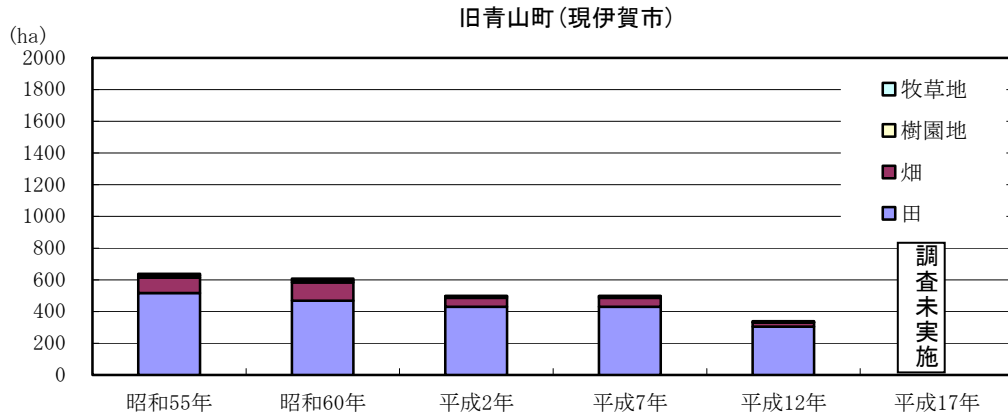
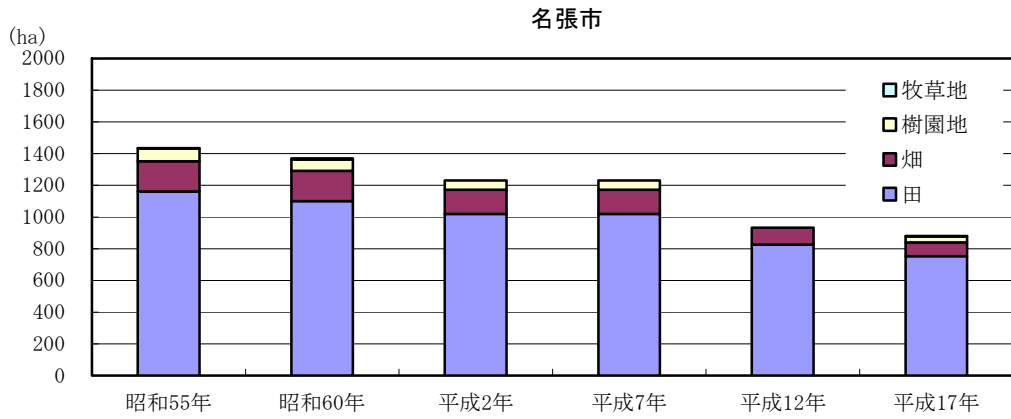


図 5. 4. 5-1 比奈知ダム流域市町村(流域外を含む)における  
経営耕地面積の推移(S55~H17)



(2) 畜産

比奈知ダム流域市町村(流域外を含む)における、乳用牛、肉用牛、豚、鶏、ブロイラーの推移は表 5.4.5-2 に示すとおりである。

宇陀郡<sup>※2</sup>においては、牛、豚に比べて鶏やブロイラーの飼養が多いものの、H2以降は減少しH17は該当値がなくなっている。名張市と旧美杉村においてはブロイラーの飼養がなされておらず、旧青山町においても650(羽)であったS55以降急激に減少している。名張市では、肉用牛と鶏の飼養の推移が横ばいであるが、旧美杉村では唯一継続されていた肉用牛の飼養が減少傾向にある。

表 5.4.5-2 比奈知ダム流域市町村(流域外を含む)における  
家畜飼養頭羽数の推移(S55~H17)

(単位：頭、羽)

		昭和55年	昭和60年	平成2年	平成12年	平成17年	
三重県	名張市	乳用牛	89	88	64	90	x
		肉用牛	329	437	505	870	540
		豚	1387	x	x	-	-
		鶏	18,000	21,000	15,000	-	-
		ブロイラー	-	-	-	-	-
	伊賀市 (旧青山町)	乳用牛	168	190	82	x	※1
		肉用牛	317	252	293	240	※1
		豚	x	x	x	x	※1
		鶏	40,000	56,000	55,000	121,000	※1
		ブロイラー	650	x	x	x	※1
	津市美杉町 (旧美杉村)	乳用牛	2	x	x	-	※1
		肉用牛	154	145	87	70	※1
		豚	x	-	-	-	※1
		鶏	8,000	6,000	x	x	※1
		ブロイラー	-	-	-	-	※1
奈良県	御杖村	乳用牛	※2	※2	※2	-	x
		肉用牛	※2	※2	※2	x	270
		豚	※2	※2	※2	-	-
		鶏	※2	※2	※2	-	-
		ブロイラー	※2	※2	※2	-	-
合計	乳用牛	259	278	146	90	-	
	肉用牛	800	834	885	1180	810	
	豚	1387	-	-	-	-	
	鶏	66000	83000	70000	121000	-	
	ブロイラー	650	-	-	-	-	

- : 該当数値なし, x : 数値を公表できないものを示す

出典 : 各年の三重県統計書及び奈良県統計年鑑

※1 市町村合併によりデータ無 (青山町→伊賀市、美杉村→津市美杉町)

※2 御杖村統計データとしてのデータ無 (宇陀郡での整理データ有)

### (3) 工業

比奈知ダム流域市町村(流域外を含む)における工業の状況は表 5.4.5-3 に示すとおりである。

名張市においては、合計事業所数が S55 の 274 社をピークとして、5 年間で 100 社近い減少が見られる。S60 以降は急激な変動はないが、減少の傾向にあるのは変わらない。しかし、従業者数は増加しており、主な構成はプラスチック製品製造業、一般機械器具製造業及び電気機械器具製造業であり、およそ 5 割を占める。

旧青山町も同様に事業所数が減少する一方で、従業者数は増加している。H2 以前は衣服・その他の繊維製品製造業、木材・木製品製造業及び電気機械器具製造業が主な構成であったが、近年は金属製品製造業の割合が急増し総従業者数の約 3 割を占めている。

旧美杉村及び御杖村においては、年によって増減に変動はあるものの、事業所数と従業者数の推移が類似しており、年々減少する傾向にある。

表 5.4.5-3(1) 比奈知ダム流域市町村(流域外を含む)における  
事業所数, 従業者数及び製造品出荷額 (S55~S60)

市町村名	産業分類	昭和55年			昭和60年			
		事業所数	従業者数 (人)	製造品出荷額等 (万円)	事業所数	従業者数 (人)	製造品出荷額等 (万円)	
三重県 名張市	食料品製造業	34	254	205,049	12	126	85,275	
	飲料・たばこ・飼料製造業	-	-	-	5	57	84,859	
	繊維工業(衣服,その他の繊維製品を除く)	5	133	81,852	12	322	397,462	
	衣服・その他の繊維製品製造業	70	618	265,297	40	430	169,877	
	木材・木製品製造業	29	346	523,438	20	245	330,814	
	家具・装備品製造業	8	104	60,448	5	82	116,484	
	パルプ・紙・紙加工品製造業	3	42	112,510	4	90	294,207	
	印刷・同関連業	9	76	66,972	5	63	58,616	
	化学工業	5	83	155,886	3	92	221,550	
	石油・石炭	-	-	-	-	-	-	
	プラスチック製品製造業	-	-	-	13	912	2,834,358	
	ゴム製品製造業	5	40	28,935	4	161	221,147	
	なめし革・同製品・毛皮製造業	-	-	-	1	X	X	
	窯業・土石製品製造業	14	130	192,077	6	113	158,765	
	鉄鋼業	-	-	-	1	X	X	
	非鉄金属製造業	-	-	-	2	X	X	
	金属製品製造業	24	663	2,607,249	13	819	1,293,316	
	一般機械器具製造業	23	750	1,461,575	17	993	2,195,447	
	電気機械器具製造業	10	253	218,350	18	1,080	1,966,653	
	情報通信機械器具製造業	-	-	-	-	-	-	
	電子部品・デバイス製造業	-	-	-	-	-	-	
	輸送用機械器具製造業	2	X	X	3	233	311,009	
	精密機械器具製造業	4	(166)	(172,058)	1	X	X	
	その他の製造業	29	608	1,481,101	4	41	38,739	
	計		274	4,266	7,632,797	189	5,994	11,218,501
	旧青山町 (現伊賀市)	食料品製造業	4	34	52,895	-	-	-
		飲料・たばこ・飼料製造業	-	-	-	1	X	X
		繊維工業(衣服,その他の繊維製品を除く)	2	X	X	-	-	-
		衣服・その他の繊維製品製造業	12	128	52,519	8	167	57,807
		木材・木製品製造業(家具を除く)	40	216	257,532	27	178	266,295
		家具・装備品製造業	1	X	X	-	-	-
		パルプ・紙・紙加工品製造業	1	X	X	-	-	-
		印刷・同関連業	4	17	8,410	2	X	X
化学工業		-	-	-	-	-	-	
石油・石炭		-	-	-	-	-	-	
プラスチック製品製造業		-	-	-	1	X	X	
ゴム製品製造業		-	-	-	-	-	-	
なめし革・同製品・毛皮製造業		-	-	-	-	-	-	
窯業・土石製品製造業		1	X	X	1	X	X	
鉄鋼業		-	-	-	-	-	-	
非鉄金属製造業		-	-	-	-	-	-	
金属製品製造業		2	X	X	1	X	X	
一般機械器具製造業		1	X	X	1	X	X	
電気機械器具製造業		8	105	61,086	10	164	175,773	
情報通信機械器具製造業		-	-	-	-	-	-	
電子部品・デバイス製造業		-	-	-	-	-	-	
輸送用機械器具製造業		-	-	-	-	-	-	
精密機械器具製造業		-	-	-	1	X	X	
その他の製造業	2	X	X	1	X	X		
計		78	500	432,442	54	509	499,875	
旧美杉村 (現津市)	食料品製造業	13	44	20,682	-	-	-	
	飲料・たばこ・飼料製造業	-	-	-	6	31	14,921	
	繊維工業(衣服,その他の繊維製品を除く)	4	48	13,219	2	X	X	
	衣服・その他の繊維製品製造業	16	181	25,080	10	123	20,933	
	木材・木製品製造業(家具を除く)	53	326	388,935	25	166	186,668	
	家具・装備品製造業	-	-	-	-	-	-	
	パルプ・紙・紙加工品製造業	-	-	-	1	X	X	
	印刷・同関連業	2	X	X	1	X	X	
	化学工業	-	-	-	-	-	-	
	石油・石炭	-	-	-	-	-	-	
	プラスチック製品製造業	-	-	-	5	38	23,289	
	ゴム製品製造業	-	-	-	-	-	-	
	なめし革・同製品・毛皮製造業	1	X	X	-	-	-	
	窯業・土石製品製造業	3	52	62,122	3	46	70,436	
	鉄鋼業	1	X	X	1	X	X	
	非鉄金属製造業	-	-	-	-	-	-	
	金属製品製造業	1	X	X	1	X	X	
	一般機械器具製造業	-	-	-	-	-	-	
	電気機械器具製造業	7	315	536,533	9	366	481,372	
	情報通信機械器具製造業	-	-	-	-	-	-	
	電子部品・デバイス製造業	-	-	-	-	-	-	
	輸送用機械器具製造業	-	-	-	1	X	X	
	精密機械器具製造業	1	X	X	-	-	-	
その他の製造業	7	57	27,885	2	X	X		
計		109	1,079	116,162	67	864	936,338	
奈良県 御杖村	食料品製造業	3	13	7,373	1	X	X	
	飲料・たばこ・飼料製造業	-	-	-	2	X	X	
	繊維工業(衣服,その他の繊維製品を除く)	7	55	20,035	8	84	100,856	
	衣服・その他の繊維製品製造業	9	151	44,923	16	172	73,775	
	木材・木製品製造業(家具を除く)	8	28	34,961	10	46	53,860	
	家具・装備品製造業	-	-	-	2	X	X	
	パルプ・紙・紙加工品製造業	-	-	-	-	-	-	
	印刷・同関連業	-	-	-	1	X	X	
	化学工業	-	-	-	-	-	-	
	石油・石炭	-	-	-	-	-	-	
	プラスチック製品製造業	-	-	-	1	X	X	
	ゴム製品製造業	1	X	X	1	X	X	
	なめし革・同製品・毛皮製造業	-	-	-	-	-	-	
	窯業・土石製品製造業	1	X	X	-	-	-	
	鉄鋼業	-	-	-	1	X	X	
	非鉄金属製造業	-	-	-	-	-	-	
	金属製品製造業	-	-	-	-	-	-	
	一般機械器具製造業	-	-	-	1	X	X	
	電気機械器具製造業	1	X	X	-	-	-	
	情報通信機械器具製造業	-	-	-	-	-	-	
	電子部品・デバイス製造業	-	-	-	-	-	-	
	輸送用機械器具製造業	-	-	-	-	-	-	
	精密機械器具製造業	-	-	-	-	-	-	
その他の製造業	3	15	10,106	2	X	X		
計		33	294	179,604	46	340	252,028	

x: 数値2以下のため公表できないことを示す, -: 該当数値なし

表 5.4.5-3(2) 比奈知ダム流域市町村(流域外を含む)における  
事業所数, 従業者数及び製造品出荷額 (H2~H7)

市町村名	産業分類	平成2年			平成7年			
		事業所数	従業者数 (人)	製造品出荷額等 (万円)	事業所数	従業者数 (人)	製造品出荷額等 (万円)	
三重県 名張市	食料品製造業	15	211	126,885	16	234	169,802	
	飲料・たばこ・飼料製造業	5	54	78,740	5	46	60,627	
	繊維工業(衣服, その他の繊維製品を除く)	9	243	572,540	3	95	201,088	
	衣服・その他の繊維製品製造業	32	262	141,895	30	311	292,737	
	木材・木製品製造業	18	212	378,440	16	179	246,053	
	家具・装備品製造業	5	94	126,820	5	303	852,448	
	パルプ・紙・紙加工品製造業	4	153	436,470	5	169	447,539	
	印刷・同関連業	7	77	80,386	6	125	365,004	
	化学工業	3	X	X	3	111	247,818	
	石油・石炭	-	-	-	-	-	-	
	プラスチック製品製造業	16	1,181	3,171,462	16	1,182	3,722,994	
	ゴム製品製造業	4	225	429,231	4	169	325,118	
	なめし革・同製品・毛皮製造業	-	-	-	3	19	5,875	
	窯業・土石製品製造業	8	122	277,763	8	147	429,496	
	鉄鋼業	-	-	-	1	X	X	
	非鉄金属製造業	2	X	X	2	X	X	
	金属製品製造業	14	746	1,503,451	10	746	2,611,036	
	一般機械器具製造業	18	1,087	3,229,450	16	1,235	3,503,384	
	電気機械器具製造業	21	1,209	2,162,197	21	1,000	2,156,297	
	情報通信機械器具製造業	-	-	-	-	-	-	
	電子部品・デバイス製造業	-	-	-	-	-	-	
	輸送用機械器具製造業	4	362	701,922	7	386	772,030	
	精密機械器具製造業	-	-	-	-	-	-	
	その他の製造業	5	143	42,367	4	138	115,436	
	計	190	6,556	14,051,358	181	6,676	16,812,604	
	旧青山町 (現伊賀市)	食料品製造業	-	-	-	-	-	-
		飲料・たばこ・飼料製造業	1	X	X	1	X	X
		繊維工業(衣服, その他の繊維製品を除く)	-	-	-	-	-	-
		衣服・その他の繊維製品製造業	6	147	71,253	5	94	61,784
		木材・木製品製造業(家具を除く)	25	171	292,980	16	112	182,375
		家具・装備品製造業	-	-	-	1	X	X
		パルプ・紙・紙加工品製造業	-	-	-	-	-	-
		印刷・同関連業	2	X	X	2	X	X
化学工業		1	X	X	2	X	X	
石油・石炭		-	-	-	-	-	-	
プラスチック製品製造業		2	X	X	1	X	X	
ゴム製品製造業		-	-	-	-	-	-	
なめし革・同製品・毛皮製造業		-	-	-	-	-	-	
窯業・土石製品製造業		1	X	X	2	X	X	
鉄鋼業		-	-	-	-	-	-	
非鉄金属製造業		-	-	-	-	-	-	
金属製品製造業		2	X	X	3	116	266,994	
一般機械器具製造業		1	X	X	6	133	269,258	
電気機械器具製造業		9	172	123,332	5	76	23,886	
情報通信機械器具製造業		-	-	-	-	-	-	
電子部品・デバイス製造業		-	-	-	-	-	-	
輸送用機械器具製造業		-	-	-	1	X	X	
精密機械器具製造業		-	-	-	-	-	-	
その他の製造業	1	X	X	2	X	X		
計	51	490	487,565	47	531	804,297		
旧美杉村 (現津市)	食料品製造業	1	X	X	-	-	-	
	飲料・たばこ・飼料製造業	6	34	17,860	5	32	17,687	
	繊維工業(衣服, その他の繊維製品を除く)	4	25	12,172	1	X	X	
	衣服・その他の繊維製品製造業	9	83	21,946	9	51	14,292	
	木材・木製品製造業(家具を除く)	20	130	202,028	16	103	168,737	
	家具・装備品製造業	-	-	-	-	-	-	
	パルプ・紙・紙加工品製造業	1	X	X	-	-	-	
	印刷・同関連業	1	X	X	1	X	X	
	化学工業	-	-	-	-	-	-	
	石油・石炭	-	-	-	-	-	-	
	プラスチック製品製造業	3	23	44,514	2	X	X	
	ゴム製品製造業	-	-	-	1	X	X	
	なめし革・同製品・毛皮製造業	-	-	-	-	-	-	
	窯業・土石製品製造業	3	37	62,237	3	37	80,825	
	鉄鋼業	-	-	-	1	X	X	
	非鉄金属製造業	-	-	-	-	-	-	
	金属製品製造業	-	-	-	1	X	X	
	一般機械器具製造業	1	X	X	-	-	-	
	電気機械器具製造業	9	293	1,331,180	7	92	33,871	
	情報通信機械器具製造業	-	-	-	-	-	-	
	電子部品・デバイス製造業	-	-	-	-	-	-	
	輸送用機械器具製造業	-	-	-	-	-	-	
	精密機械器具製造業	-	-	-	-	-	-	
その他の製造業	1	X	X	-	-	-		
計	59	662	1,706,394	47	395	567,143		
奈良県 御杖村	食料品製造業	2	X	X	2	X	X	
	飲料・たばこ・飼料製造業	1	X	X	1	X	X	
	繊維工業(衣服, その他の繊維製品を除く)	8	47	29,293	5	33	13,116	
	衣服・その他の繊維製品製造業	12	155	93,603	11	63	27,797	
	木材・木製品製造業(家具を除く)	10	46	50,808	9	30	30,232	
	家具・装備品製造業	2	X	X	1	X	X	
	パルプ・紙・紙加工品製造業	-	-	-	-	-	-	
	印刷・同関連業	1	X	X	-	-	-	
	化学工業	-	-	-	-	-	-	
	石油・石炭	-	-	-	-	-	-	
	プラスチック製品製造業	1	X	X	1	X	X	
	ゴム製品製造業	-	-	-	-	-	-	
	なめし革・同製品・毛皮製造業	-	-	-	-	-	-	
	窯業・土石製品製造業	-	-	-	-	-	-	
	鉄鋼業	-	-	-	-	-	-	
	非鉄金属製造業	-	-	-	-	-	-	
	金属製品製造業	3	27	64,841	2	X	X	
	一般機械器具製造業	-	-	-	-	-	-	
	電気機械器具製造業	-	-	-	1	X	X	
	情報通信機械器具製造業	-	-	-	-	-	-	
	電子部品・デバイス製造業	-	-	-	-	-	-	
	輸送用機械器具製造業	-	-	-	-	-	-	
	精密機械器具製造業	-	-	-	-	-	-	
その他の製造業	3	18	11,525	3	10	7,860		
計	43	314	261,199	36	180	94,405		

x: 数値2以下のため公表できないことを示す, - : 該当数値なし

表 5.4.5-3(3) 比奈知ダム流域市町村(流域外を含む)における  
事業所数, 従業者数及び製造品出荷額 (H12~H17)

市町村名	産業分類	平成12年			平成17年			
		事業所数	従業者数 (人)	製造品出荷額等 (万円)	事業所数	従業者数 (人)	製造品出荷額等 (万円)	
三重県	名張市	食品製造業	14	342	850,556	10	329	1,103,868
	飲料・たばこ・飼料製造業	5	41	45,752	5	32	22,970	
	繊維工業(衣服, その他の繊維製品を除く)	3	89	195,626	1	33	X	
	衣服・その他の繊維製品製造業	18	296	307,572	9	218	148,084	
	木材・木製品製造業	17	174	213,182	15	152	142,778	
	家具・装備品製造業	6	270	617,567	5	303	1,019,188	
	パルプ・紙・紙加工品製造業	5	156	460,580	4	171	664,700	
	印刷・同関連業	7	143	682,862	7	202	608,846	
	化学工業	3	123	261,914	3	140	284,069	
	石油・石炭	-	-	-	-	-	-	
	プラスチック製品製造業	16	1,357	4,311,395	17	1,504	5,978,565	
	ゴム製品製造業	3	167	254,636	3	136	223,559	
	なめし革・同製品・毛皮製造業	2	X	X	-	-	-	
	窯業・土石製品製造業	6	106	226,527	5	50	161,604	
	鉄鋼業	1	X	X	-	-	-	
	非鉄金属製造業	3	123	334,966	3	115	X	
	金属製品製造業	11	691	1,731,180	11	853	1,814,614	
	一般機械器具製造業	17	1,304	3,752,486	15	1,198	4,177,951	
	電気機械器具製造業	26	1,067	2,199,996	15	623	1,864,796	
	情報通信機械器具製造業	-	-	-	-	-	-	
	電子部品・デバイス製造業	-	-	-	8	254	386,571	
	輸送用機械器具製造業	6	308	678,894	7	682	2,036,669	
	精密機械器具製造業	-	-	-	1	12	X	
	その他の製造業	9	238	152,830	7	120	89,143	
		計	178	7,009	17,285,849	151	7,127	21,200,911
	旧青山町 (現伊賀市)	食品製造業	1	X	X	-	-	-
		飲料・たばこ・飼料製造業	1	X	X	-	-	-
		繊維工業(衣服, その他の繊維製品を除く)	-	-	-	-	-	-
		衣服・その他の繊維製品製造業	3	64	48,610	-	-	-
		木材・木製品製造業(家具を除く)	9	71	66,775	-	-	-
		家具・装備品製造業	1	X	X	-	-	-
		パルプ・紙・紙加工品製造業	-	-	-	-	-	-
		印刷・同関連業	2	X	X	-	-	-
化学工業		2	X	X	-	-	-	
石油・石炭		-	-	-	-	-	-	
プラスチック製品製造業		-	-	-	-	-	-	
ゴム製品製造業		-	-	-	-	-	-	
なめし革・同製品・毛皮製造業		-	-	-	-	-	-	
窯業・土石製品製造業		1	X	X	-	-	-	
鉄鋼業		-	-	-	-	-	-	
非鉄金属製造業		-	-	-	-	-	-	
金属製品製造業		5	182	635,101	-	-	-	
一般機械器具製造業		3	38	32,210	-	-	-	
電気機械器具製造業		7	248	188,508	-	-	-	
情報通信機械器具製造業		-	-	-	-	-	-	
電子部品・デバイス製造業		-	-	-	-	-	-	
輸送用機械器具製造業	-	-	-	-	-	-		
精密機械器具製造業	-	-	-	-	-	-		
その他の製造業	2	X	X	-	-	-		
	計	37	603	971,204	-	-	-	
旧美杉村 (現津市)	食品製造業	-	-	-	-	-	-	
	飲料・たばこ・飼料製造業	7	45	20,335	7	49	14,820	
	繊維工業(衣服, その他の繊維製品を除く)	1	X	X	1	23	X	
	衣服・その他の繊維製品製造業	5	29	9,350	-	-	-	
	木材・木製品製造業(家具を除く)	16	86	107,028	4	25	26,950	
	家具・装備品製造業	1	X	X	-	-	-	
	パルプ・紙・紙加工品製造業	-	-	-	-	-	-	
	印刷・同関連業	1	X	X	1	4	X	
	化学工業	-	-	-	-	-	-	
	石油・石炭	-	-	-	-	-	-	
	プラスチック製品製造業	1	X	X	1	32	X	
	ゴム製品製造業	-	-	-	1	23	X	
	なめし革・同製品・毛皮製造業	-	-	-	-	-	-	
	窯業・土石製品製造業	3	38	76,650	3	28	35,866	
	鉄鋼業	1	X	X	-	-	-	
	非鉄金属製造業	1	X	X	-	-	-	
	金属製品製造業	1	X	X	1	19	X	
	一般機械器具製造業	-	-	-	-	-	-	
	電気機械器具製造業	2	X	X	-	-	-	
	情報通信機械器具製造業	-	-	-	1	63	X	
	電子部品・デバイス製造業	-	-	-	-	-	-	
輸送用機械器具製造業	2	X	X	1	7	X		
精密機械器具製造業	-	-	-	-	-	-		
その他の製造業	2	X	X	1	5	X		
	計	44	403	555,649	22	278	77,636	
奈良県	御杖村	食品製造業	3	27	4,240	2	16	X
	飲料・たばこ・飼料製造業	1	X	X	1	4	X	
	繊維工業(衣服, その他の繊維製品を除く)	7	36	17,102	4	28	6,064	
	衣服・その他の繊維製品製造業	9	34	6,959	3	14	2,567	
	木材・木製品製造業(家具を除く)	8	20	19,758	-	-	-	
	家具・装備品製造業	1	X	X	-	-	-	
	パルプ・紙・紙加工品製造業	-	-	-	-	-	-	
	印刷・同関連業	-	-	-	-	-	-	
	化学工業	-	-	-	-	-	-	
	石油・石炭	-	-	-	-	-	-	
	プラスチック製品製造業	1	X	X	-	-	-	
	ゴム製品製造業	-	-	-	-	-	-	
	なめし革・同製品・毛皮製造業	-	-	-	-	-	-	
	窯業・土石製品製造業	1	X	X	1	24	X	
	鉄鋼業	-	-	-	-	-	-	
	非鉄金属製造業	-	-	-	-	-	-	
	金属製品製造業	1	X	X	-	-	-	
	一般機械器具製造業	-	-	-	-	-	-	
	電気機械器具製造業	-	-	-	-	-	-	
	情報通信機械器具製造業	-	-	-	-	-	-	
	電子部品・デバイス製造業	-	-	-	-	-	-	
輸送用機械器具製造業	-	-	-	-	-	-		
精密機械器具製造業	-	-	-	-	-	-		
その他の製造業	3	13	9,270	2	12	X		
	計	35	165	118,934	13	98	8,631	

x: 数値2以下のため公表できないことを示す, -: 該当数値なし

#### (4) 観光

比奈知ダム流域及び周辺の主な観光施設は図 5.4.5-2 及び表 5.4.5-4 に示すとおりである。流域の代表的な観光資源としては、赤目四十八滝、香落溪、青蓮寺ダム、また名張市近郊では夏見廃寺跡などがあり、キャンプ場、ゴルフ場も点在している。



図 5.4.5-2 比奈知ダム流域及び周辺の主な観光施設等位置図

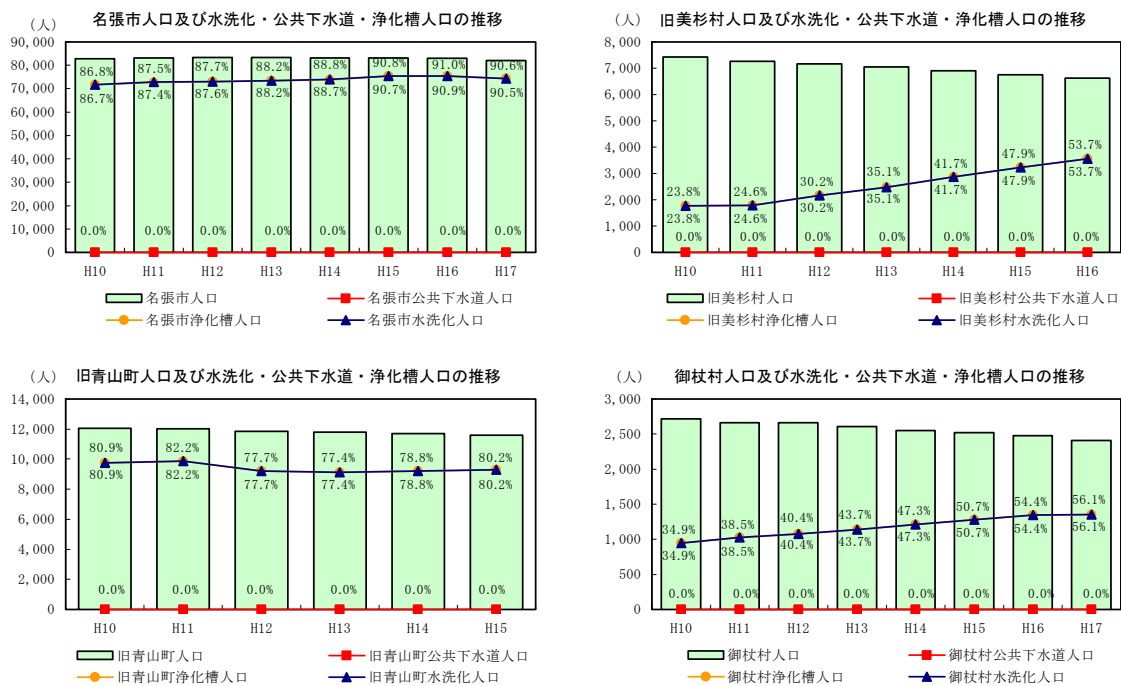
表 5.4.5-4 比奈知ダム流域及び周辺の主な観光施設等の概要

名称	概要	所在地
美旗古墳群	国の史跡に指定され、名張市が誇る重要な文化遺産となっている美旗古墳群は、伊賀氏または名張氏のものとして推測され県下最大規模を誇っています。「小塚」「毘沙門塚」「女郎塚」など、大小7基の古墳が点在しています。	三重県 名張市 美旗
夏見廃寺跡	夏見廃寺は、名張川右岸の男山南斜面にある古代寺院跡で、出土遺物から7世紀の末から8世紀の前半に建立されたと推定されています。白鳳文化を伝える夏見廃寺は伽藍配置に特異な点が見られるなど国の史跡に指定され、併設されている「夏見廃寺展示館」では、復元金堂を始め、各種の出土品などを展示しています。	三重県 名張市 夏見
名張藤堂屋敷	名張は古くから旧街道筋の要所、宿駅として開け、江戸時代には藤堂氏の城下町として栄えた町です。現在でも市街地には、往時を偲ぶ面影が数多く見られるほか、いたる所に神社・仏閣・旧跡が点在し、文化遺産を今に伝えています。	三重県 名張市 夏見
青蓮寺ダム (青蓮寺湖)	青蓮寺川に建設された洪水調節を主体とする多目的ダムである「青蓮寺ダム」によって生まれた湖で、奇勝「香落溪(こうちだに)」の玄関口にあり、青い湖面には四季を通じて新緑や紅葉が映えて美しさを引き立てています。また、湖畔では、キャンプに、バードウォッチングにとアウトドアライフが楽しめ、シーズンには広がる果樹園でぶどう・いちご狩りなどを満喫することができます。	三重県 名張市
香落溪	室生火山群が造りあげた奇勝。雄大な柱状節理の岸壁が延々と続きます。鬼面岩、天狗柱岩、小太郎岩などと名付けられたユーモラスな奇岩や、勇壮な自然の造形美が見どころです。	三重県 名張市 中知山
赤目 四十八滝	日本の滝百選にも選ばれた滝。深い木々に包まれた渓谷には、大小の滝や奇岩の織りなす景観が約4kmにわたって続きます。遊歩道も設けられ、気軽な散策コースとして人気があります。中でも赤目五瀑と呼ばれる滝は必見です。	三重県 名張市 赤目町
三多気の桜	国道368号から真福院の山門に至る1.5km余の参道は、馬子唄にも歌われた山桜の名所。その桜並木は国の名勝に指定され、日本さくら名所百選にも選ばれています。4月には桜祭りも催され、毎年大勢の観光客でにぎわいます。	津市 美杉町 三多気
みつえ青少年旅行村	バンガロー、テントサイトなどの宿泊施設があるキャンプゾーンと、ジャンボ滑り台、ボブスレー等が楽しめる遊具ゾーンで大自然が満喫できるアウトドアスポットです。	宇陀郡 御杖村 神末

### 5.4.6 水洗化人口の推移

比奈知ダム流域市町村(流域外を含む)における水洗化人口の推移(H10～H17)を図 5.4.6 に示す。ただし、旧美杉村及び旧青山町はそれぞれ合併前の推移を示す。

名張市, 旧青山町は水洗化人口の変化が小さく約 8～9 割近くを占めて推移している。旧美杉村及び御杖村は水洗化人口が増加傾向にあり、近年は 5 割程度を占めている。なお、いずれの地域においても、ほぼ処理槽整備がなされている状況である。



出典：環境省ホームページ 一般廃棄物処理実態調査結果  
[http://www.env.go.jp/recycle/waste\\_tech/ippan/h10/index.html](http://www.env.go.jp/recycle/waste_tech/ippan/h10/index.html)

図 5.4.6 比奈知ダム流域市町村(流域外を含む)における水洗化人口の推移(H10～H17)