

令和4年8月豪雨の災害復旧について

令和5年5月24日

近畿地方整備局

滋賀県

長浜市

水資源機構

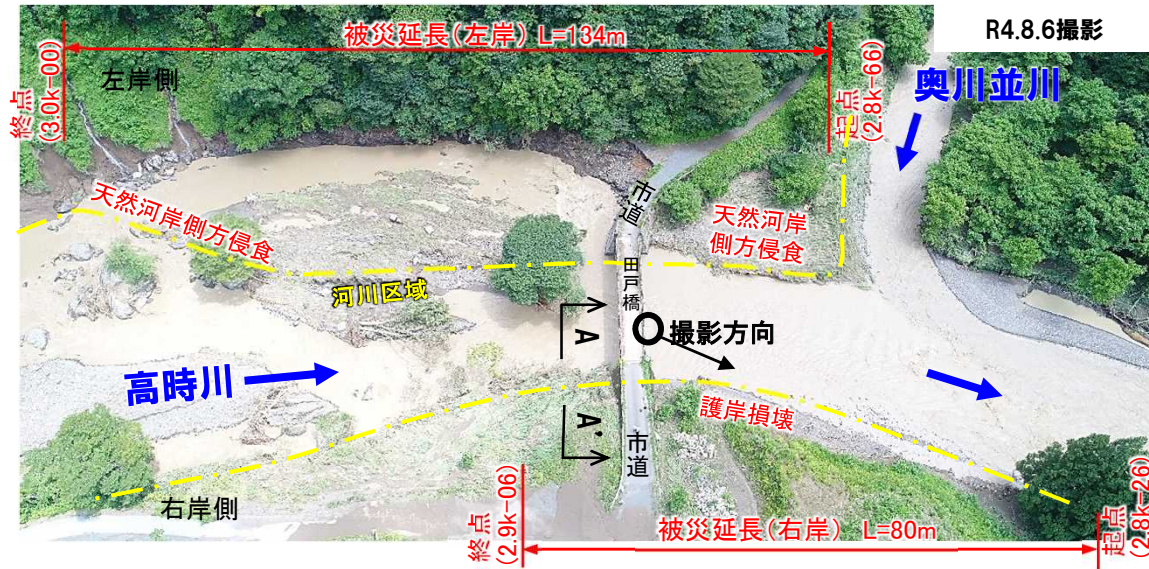
高時川 直轄河川災害 R5実施箇所



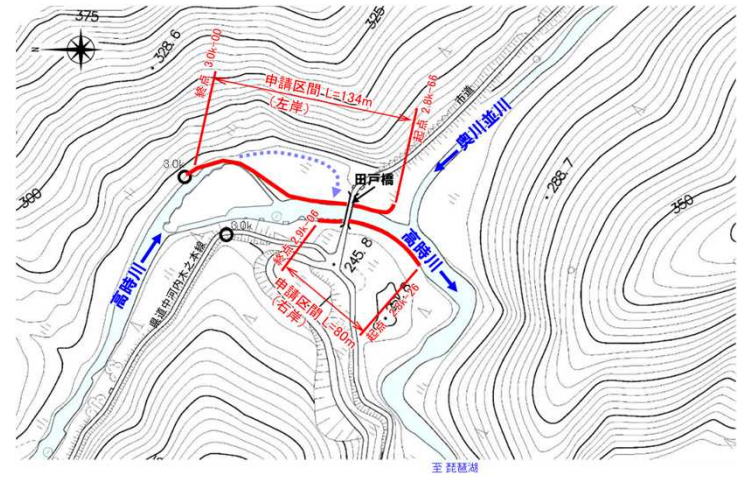
高時川 被災状況と復旧内容 (No.1)

R5実施箇所

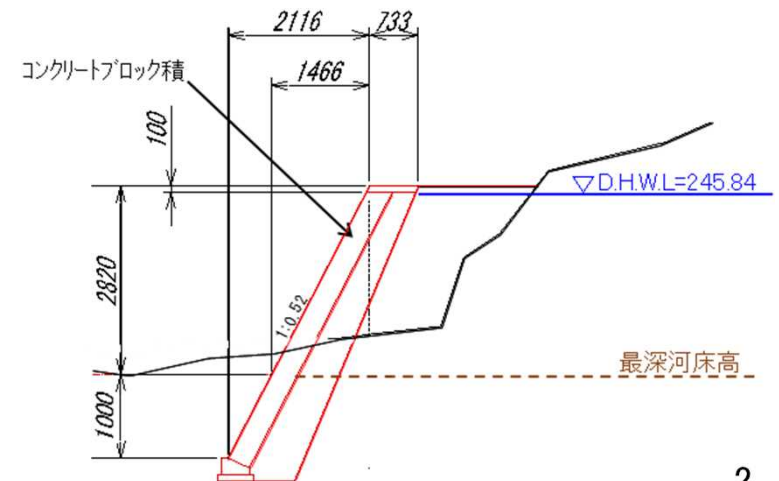
被災状況



復旧内容



A-A' 断面図



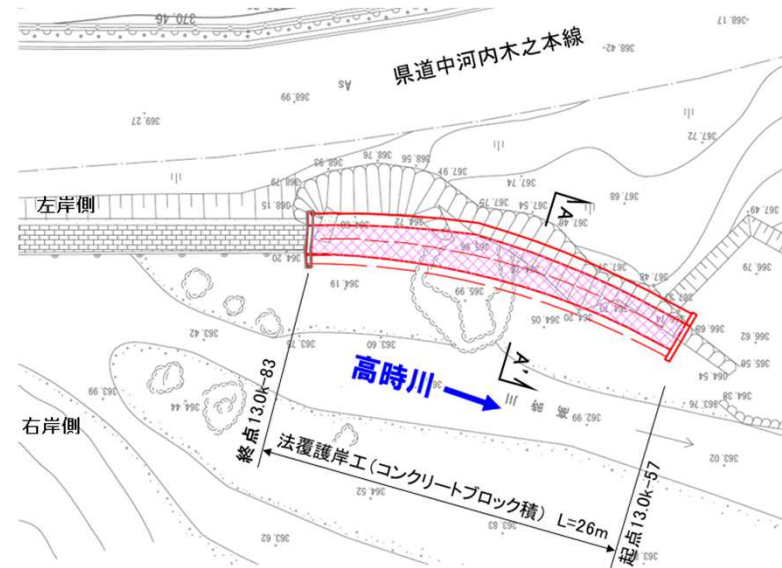
高時川 被災状況と復旧内容 (No.2)

R5実施箇所

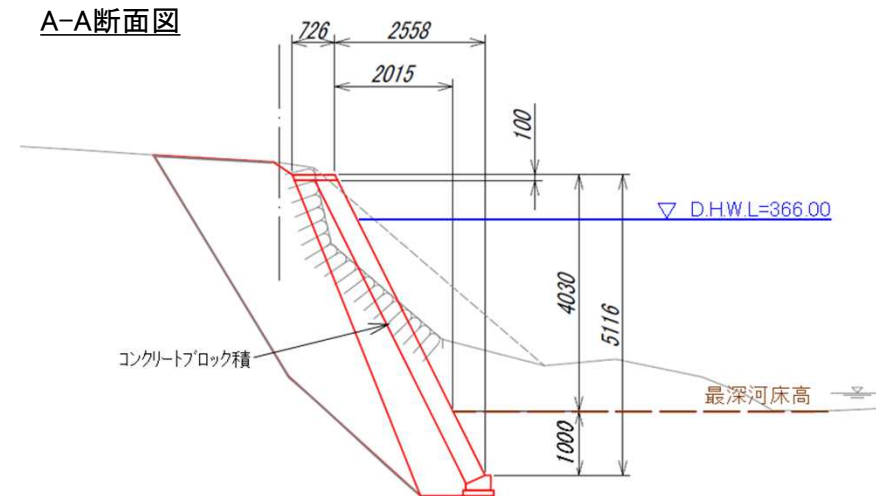
被災状況



復旧内容



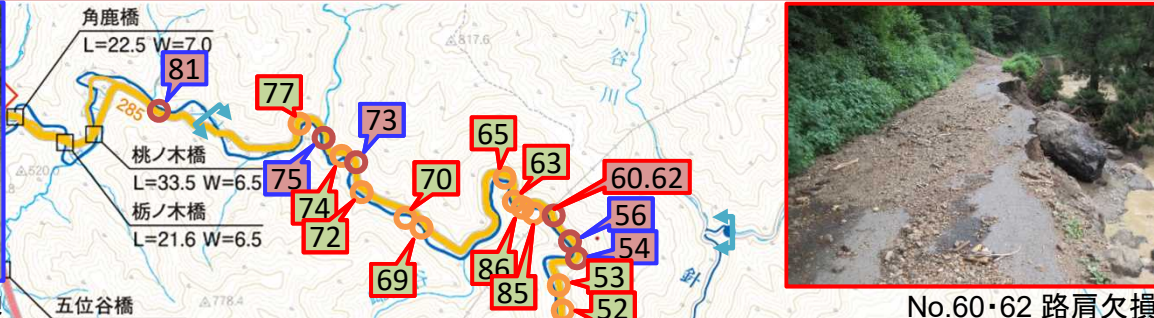
A-A断面図



県道中河内木之本線のR5実施箇所



No.81 路肩欠損



No.60・62 路肩欠損



No.56 路肩欠損



No.75 路肩欠損



No.73 法面崩壊



No.54 路肩欠損



No.44・45 路肩欠損



No.49 路肩欠損



No.21 路肩欠損

	補助	11箇所		単独	22箇所	※番号には欠番があります。
	R5実施箇所(補助5箇所、単独22箇所) (※補助5箇所はR6も継続して実施予定)					
	R6以降実施予定(補助6箇所)					

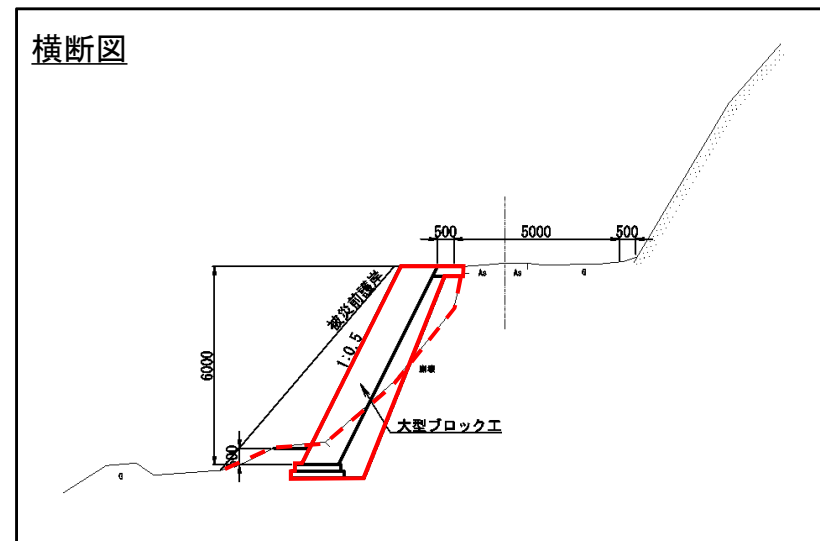
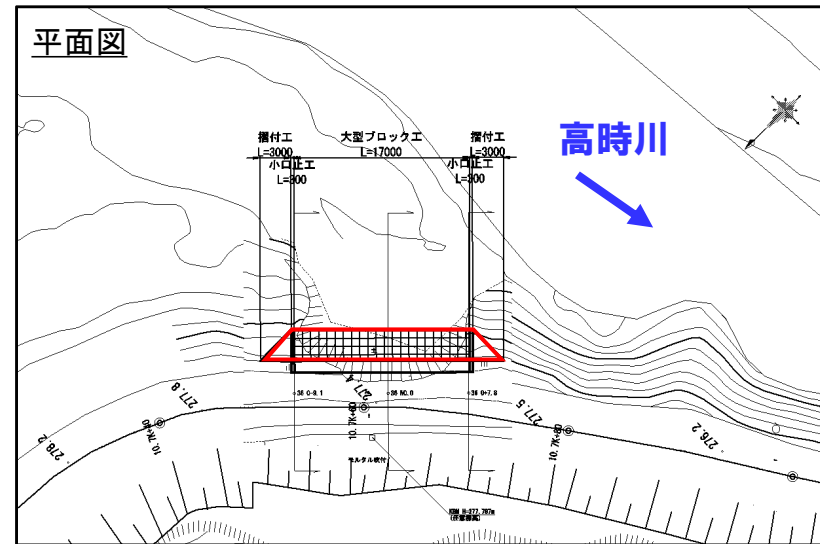
県道中河内木之本線 被災状況と復旧内容 (No.36)

被災状況



復旧内容

R5実施箇所



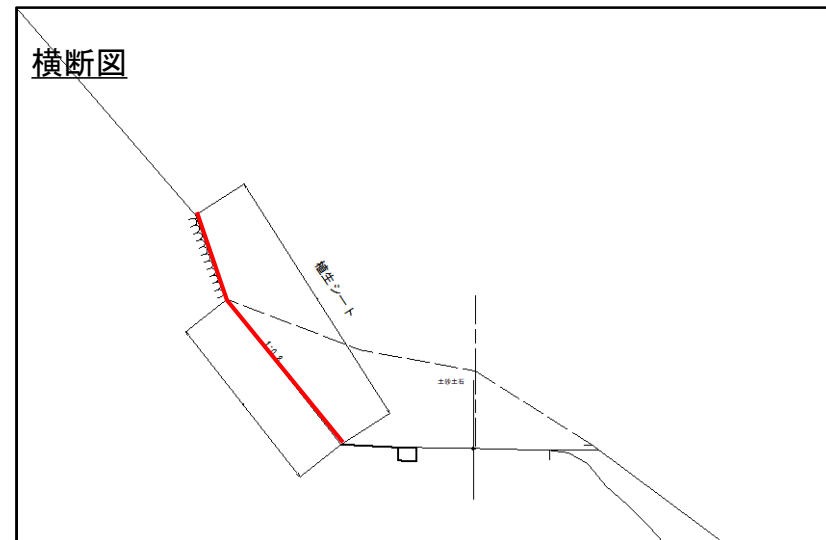
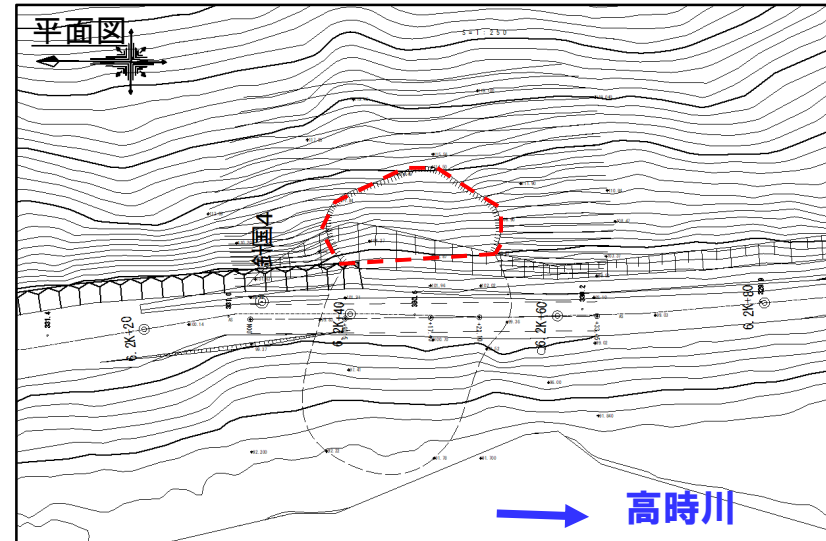
県道中河内木之本線 被災状況と復旧内容 (No.53)

R5実施箇所

被災状況

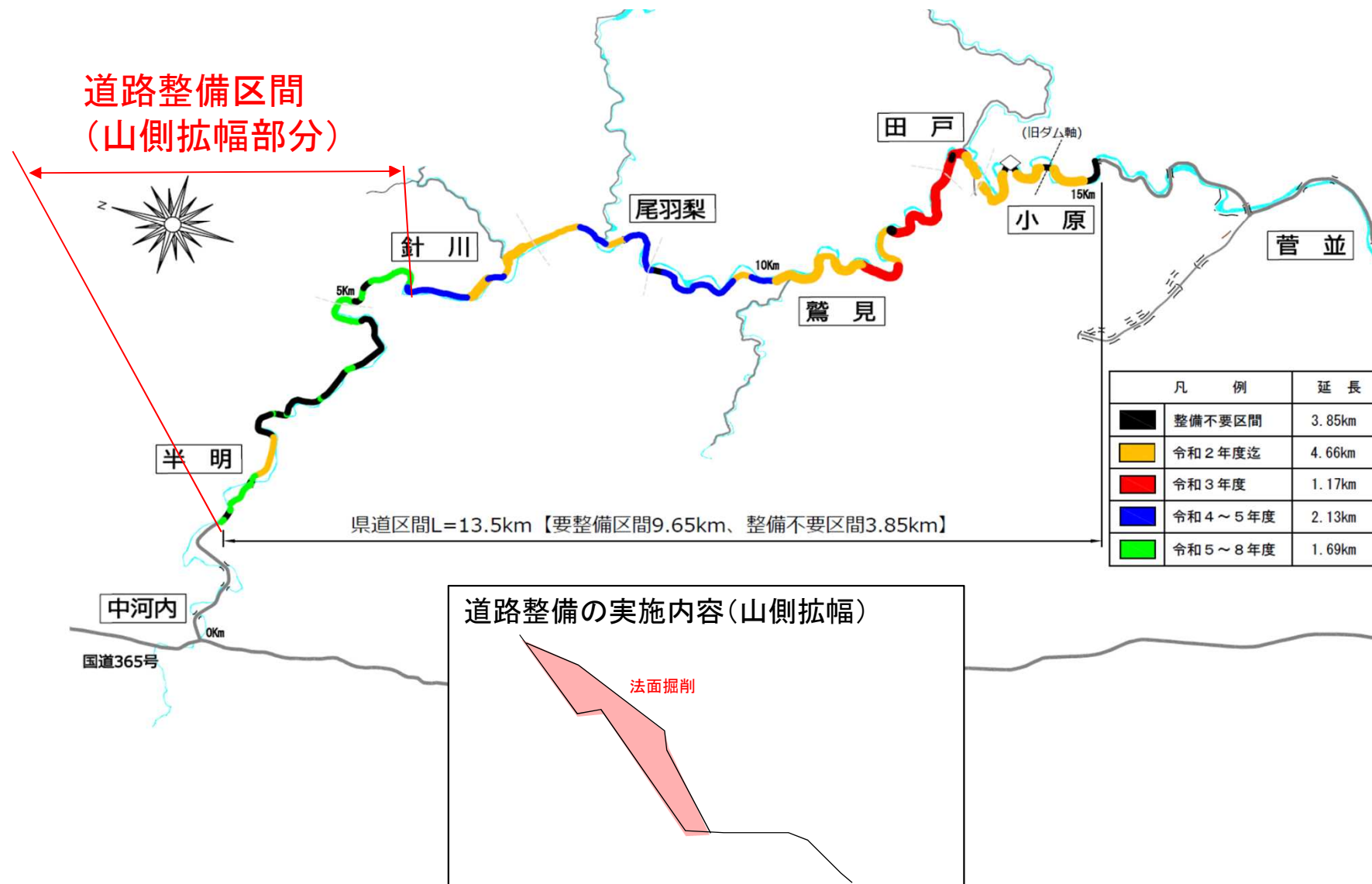


復旧内容



災害復旧工事に合わせて施工する道路整備(県道中河内木之本線)について

針川～中河内工区の道路整備区間(山側拡幅部分)については災害復旧工事と合わせて施工することで、地域整備実施計画にかかる道路整備の進ちよくを図る。

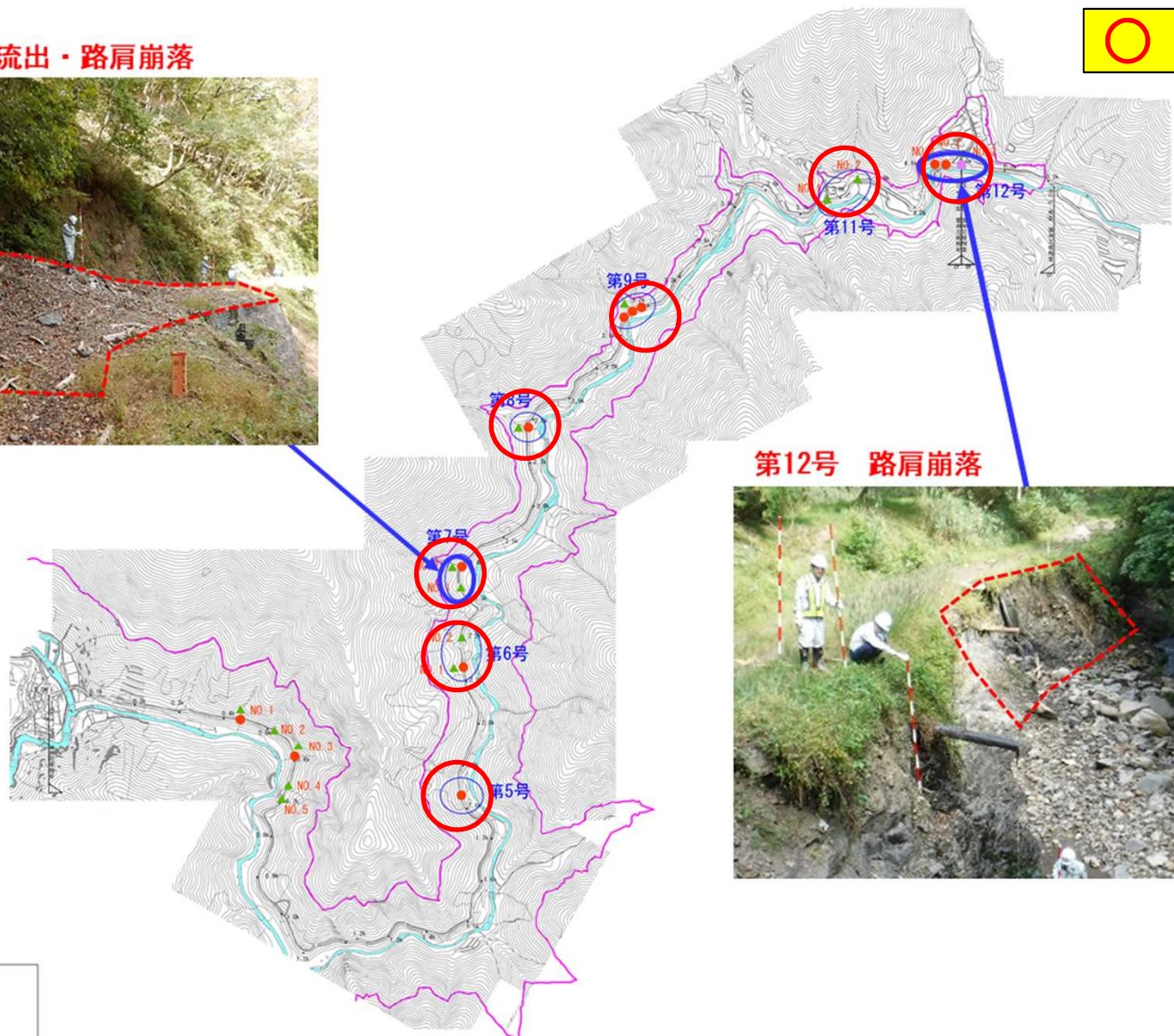


市道奥川並線 被災状況 R5 実施箇所

第7号 土砂流出・路肩崩落



○ R5実施箇所



第12号 路肩崩落



凡 例

- 路肩崩れ
- ▲ 土砂流出
- その他
- 官民境界線

市道奥川並線 被災状況と復旧内容(第7号)

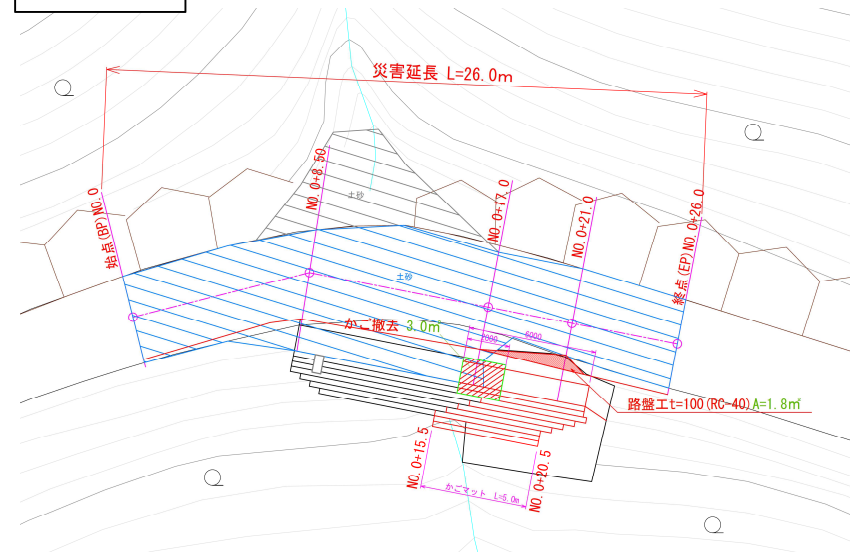
第7号 土砂流出・路肩崩落

被災状況

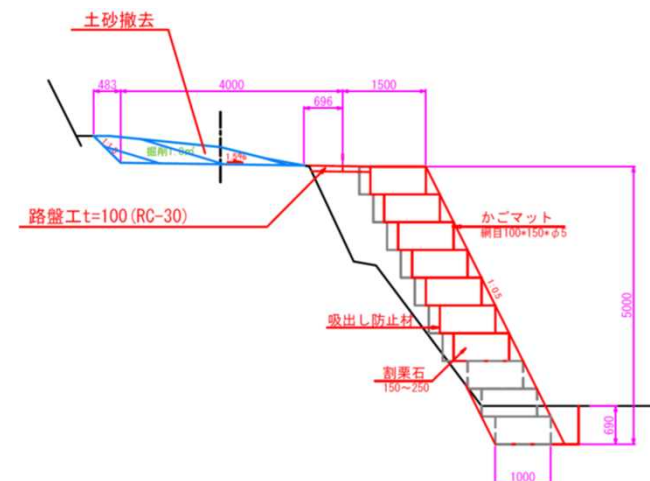


復旧内容

R5実施箇所



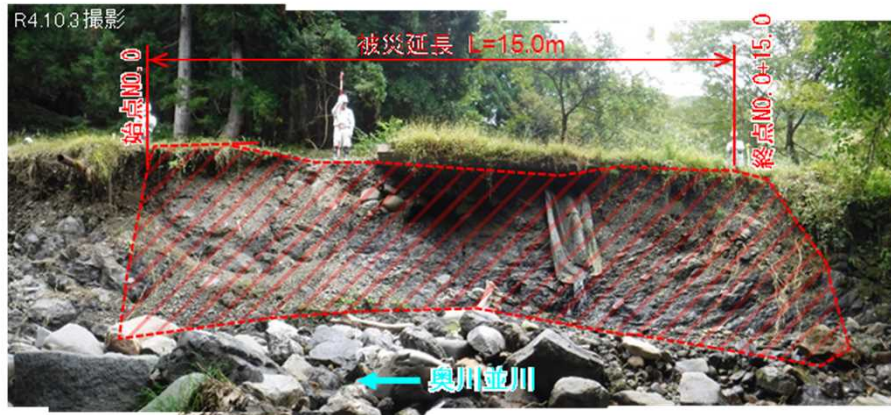
NO.0+21.0 断面図



市道奥川並線 被災状況と復旧内容 (第12号)

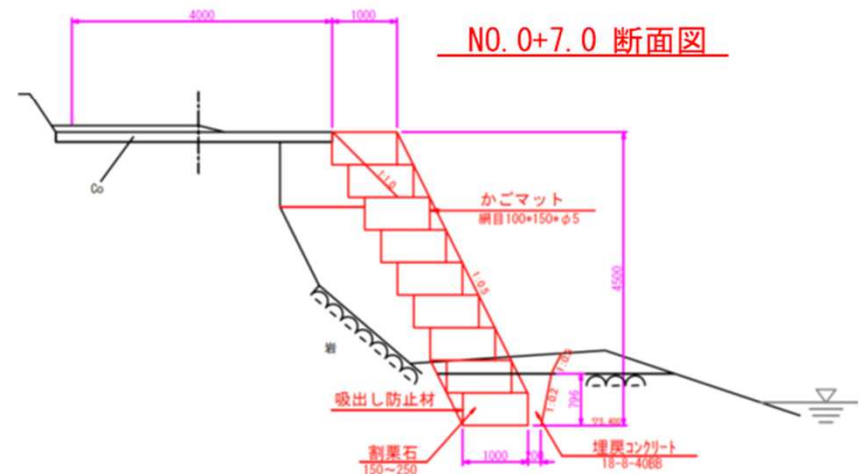
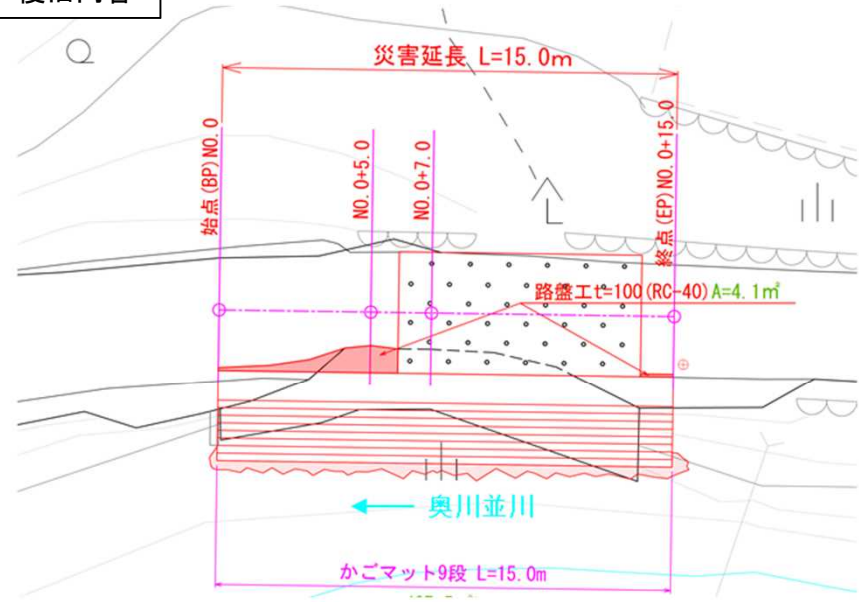
第12号 路肩崩落

被災状況



復旧内容

R5実施箇所



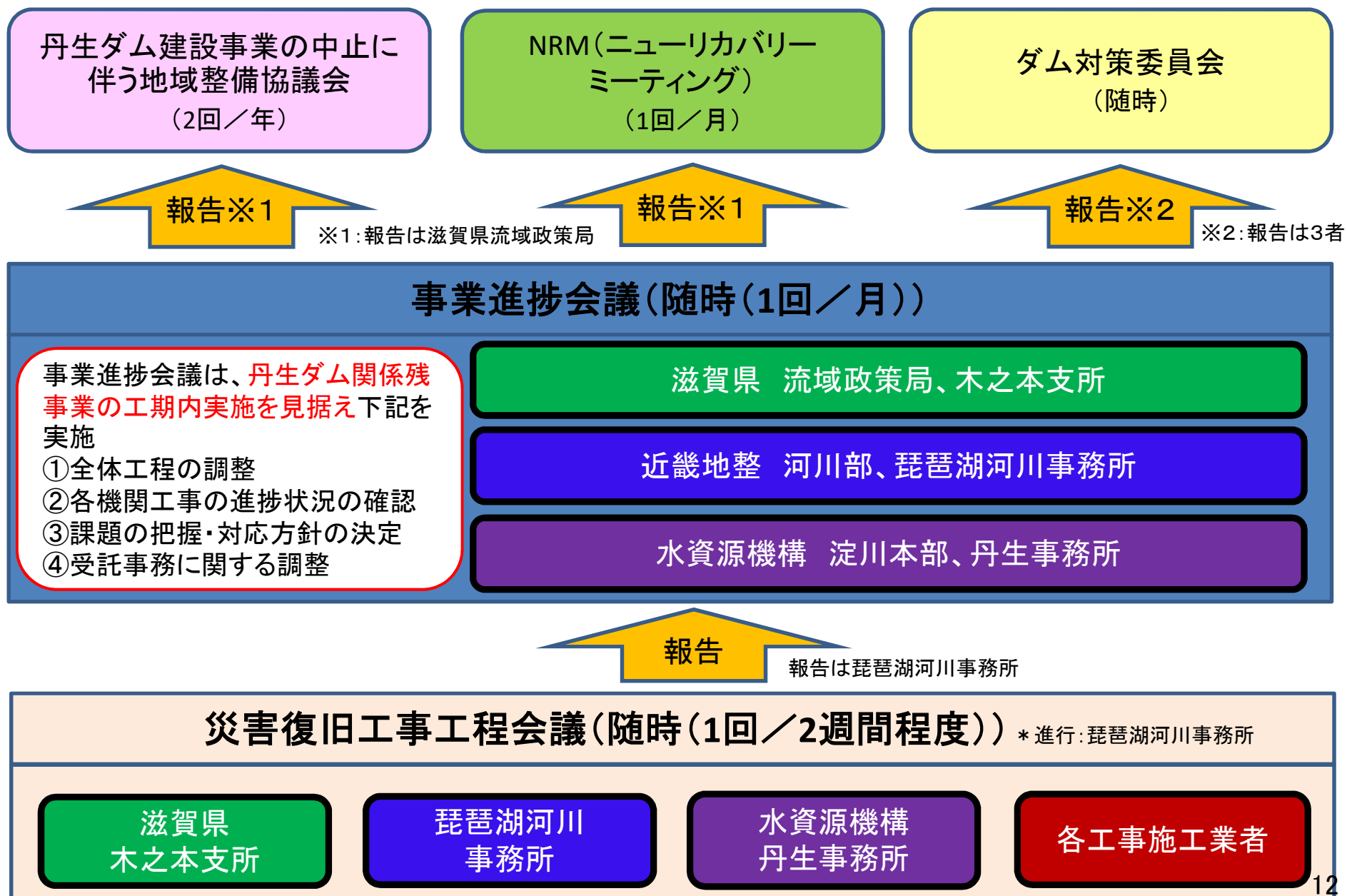
災害復旧のスケジュール

【災害復旧のスケジュール】

		令和4年度		令和5年度	令和6年度
実施ステップ		調査、測量、設計	工事発注準備	施工	
取り組み状況 (予定を含む)	国	被災箇所の確認、復旧工法選定や仮設計画に 関して協議	工程計画や施工 主体に関して調 整	発注済みや発注予定の水資源機構工事も含めた進捗管理や工程管理の実施	
	滋賀県				
	長浜市				
	水資源機構				
	管理者	施工者	令和4年度	令和5年度	令和6年度
高時川 (直轄区間)	国	国		○直轄災 N=2箇所 ○施工者：国	
県道 中河内木之本線	滋賀県	R5国 R6調整中		○補助災 N=5箇所（R6も継続して実施予定） ○単独災 N=22箇所 ○施工者：国	○補助災 N=6箇所（R6～） ○施工者：調整中
市道 奥川並線	長浜市	水資源機構		○補助災 N=7箇所 ○施工者：水資源機構	

- 令和4年8月豪雨による災害復旧事業が各機関の協力により進められており、早期完了に向け、今後も各機関が連携して取り組む。

高時川等災害復旧工事と丹生ダム中止に伴う事業の工程調整体制



高時川 再度災害防止の取り組み

R4年8月豪雨災害による再度災害防止の検討(R4~5)

R4年8月豪雨における高時川出水の評価とりまとめ。

また高時川上流も含め、現在の整備状況や上下流バランス等を考慮し、被災箇所での河川改修方針を検討中(令和5年内目標)



R4年8月出水の評価

- 令和4年8月出水は、高時川上流域（菅並より上流）に、局所的かつ短時間に大雨が降ったことにより、上流の流下能力の不足する区間で氾濫が起こったものと考えられる。

➤ 雨量確率の評価

- 姉川・高時川流域全体では戦後最大規模である昭和50年8月降雨を下回っていた。
- 一方、高時川上流域（菅並より上流）における3時間最大雨量は、概ね60年確率となり、昭和50年8月降雨を上回っていた。

3時間最大雨量	昭和50年8月降雨	令和4年8月降雨
高時川上流域(菅並)	68mm	128mm

➤ ピーク流量の推定

- 水位観測所地点におけるピーク水位や痕跡水位から洪水時のピーク流量を評価したところ、高時川上流（杉野川合流前～菅並区間）において現行の整備計画における目標流量を超過していたものと推定される。

	現行整備計画流量	令和4年8月流量
菅並地点	600m ³ /s	650m ³ /s