

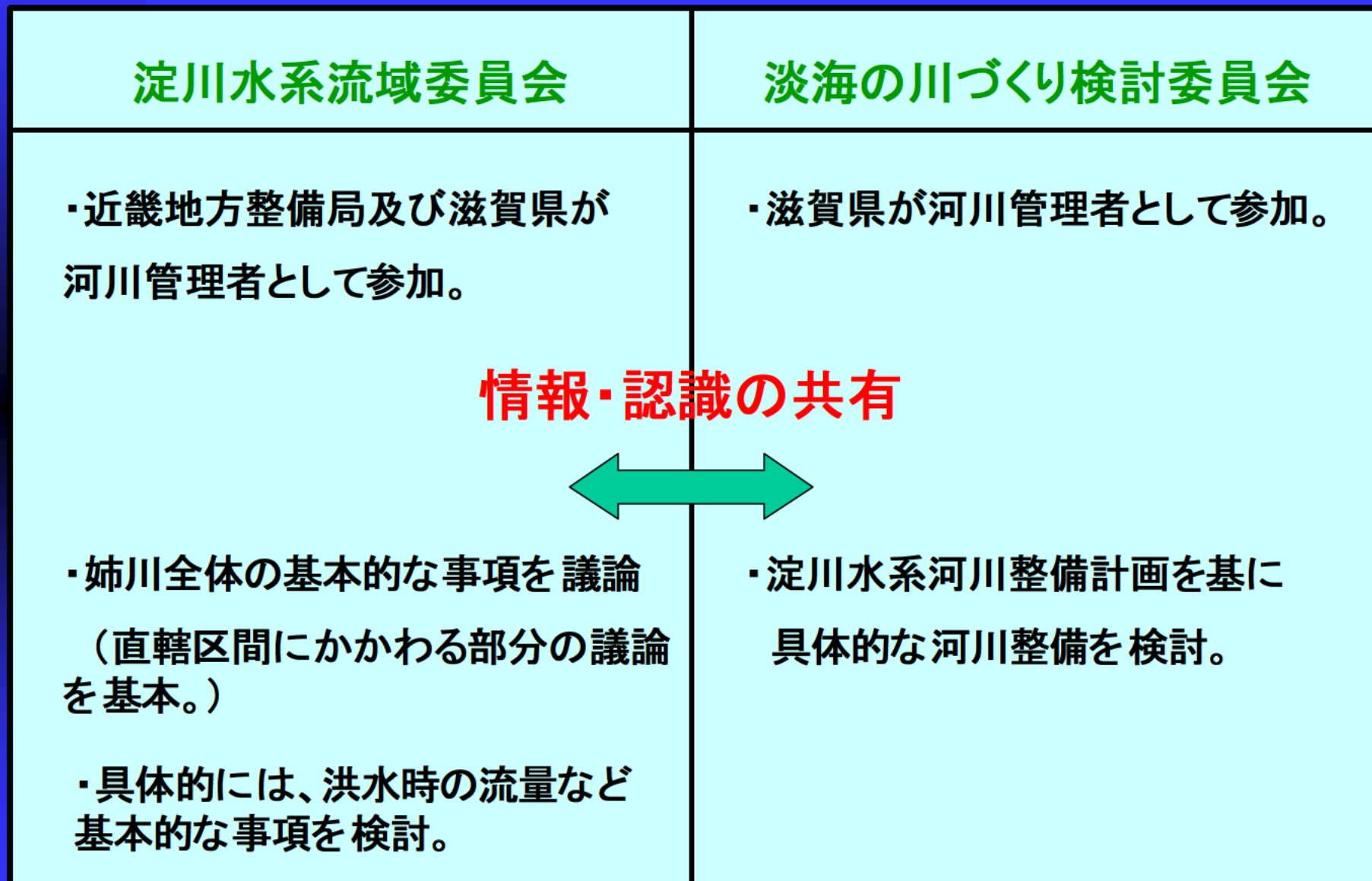
淀川水系姉川の現状説明 (淀川水系河川整備計画の検討)

近畿地方整備局
滋賀県
水資源開発公団関西支社

第1章 災害発生防止 又は軽減に関する事項

- 前 節 姉川河川整備計画策定の流れ
- 第1節 姉川を取り巻く社会環境
- 第2節 河道等の整備状況
- 第3節 現状で大雨が降ったときに想定される被害
- 第4節 維持管理
- 第5節 田川の現状

前節 姉川河川整備計画策定の流れ



河川の概要



整備計画策定の流れ

(現状)

現状のダム(姉川治水ダム)
及び現況河道の状況

河道をおおむね
安全に流れる流量

様々な規模の大雨
による河川の流量

(課題)

↓
どの様な洪水が起きるか

(対応)

何をするか

対応策の作成・比較

例

- ・河道で対応
- ・ダムや遊水池による対応
- ・その他の方法

(集約)

↓
河川整備計画

第1節 姉川を取り巻く社会環境

- 1 姉川の河川概要
- 2 姉川を取り巻く社会環境

1. 姉川の河川概要

1.1 流域面積・幹川延長

河川名	流域面積	幹川延長
	(Km ²)	(Km)
姉川	369.3*	31.3
高時川	212.1	26.9
(田川)	35.8	13.6

* 高時川を含む

田川は高時川の川底を潜り抜けて直接琵琶湖に流入しています。



1.2 地質

姉川の上流域は花崗岩・粘板岩、高時川上流域は砂岩・チャート・塩基性火山岩が分布しています。

下流域の平野部は礫・砂が分布しています。

凡例(右上欄の上段から)

砂岩・粘盤岩・頁岩

砂岩

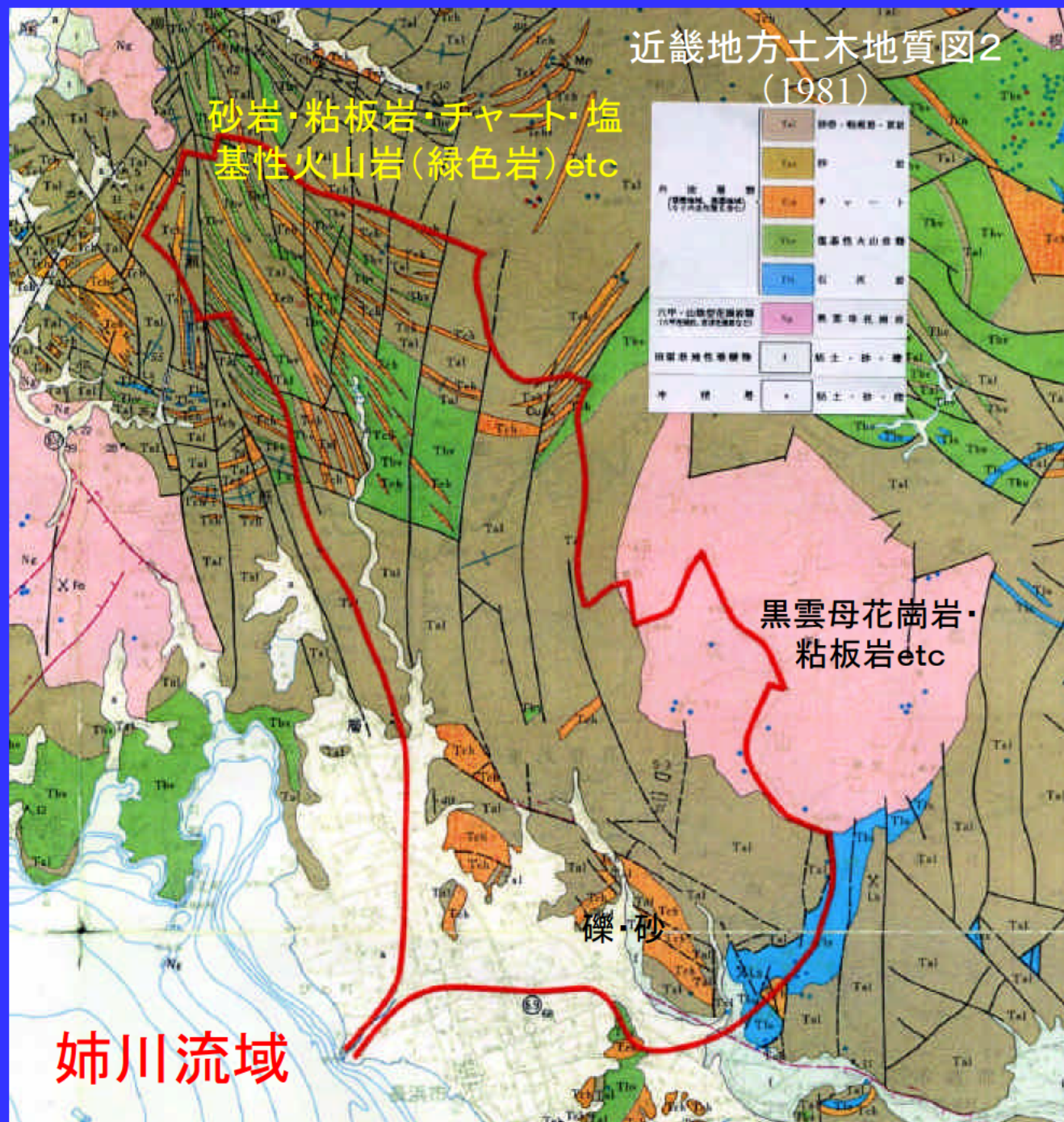
チャート

塩基性火山岩類

石灰岩

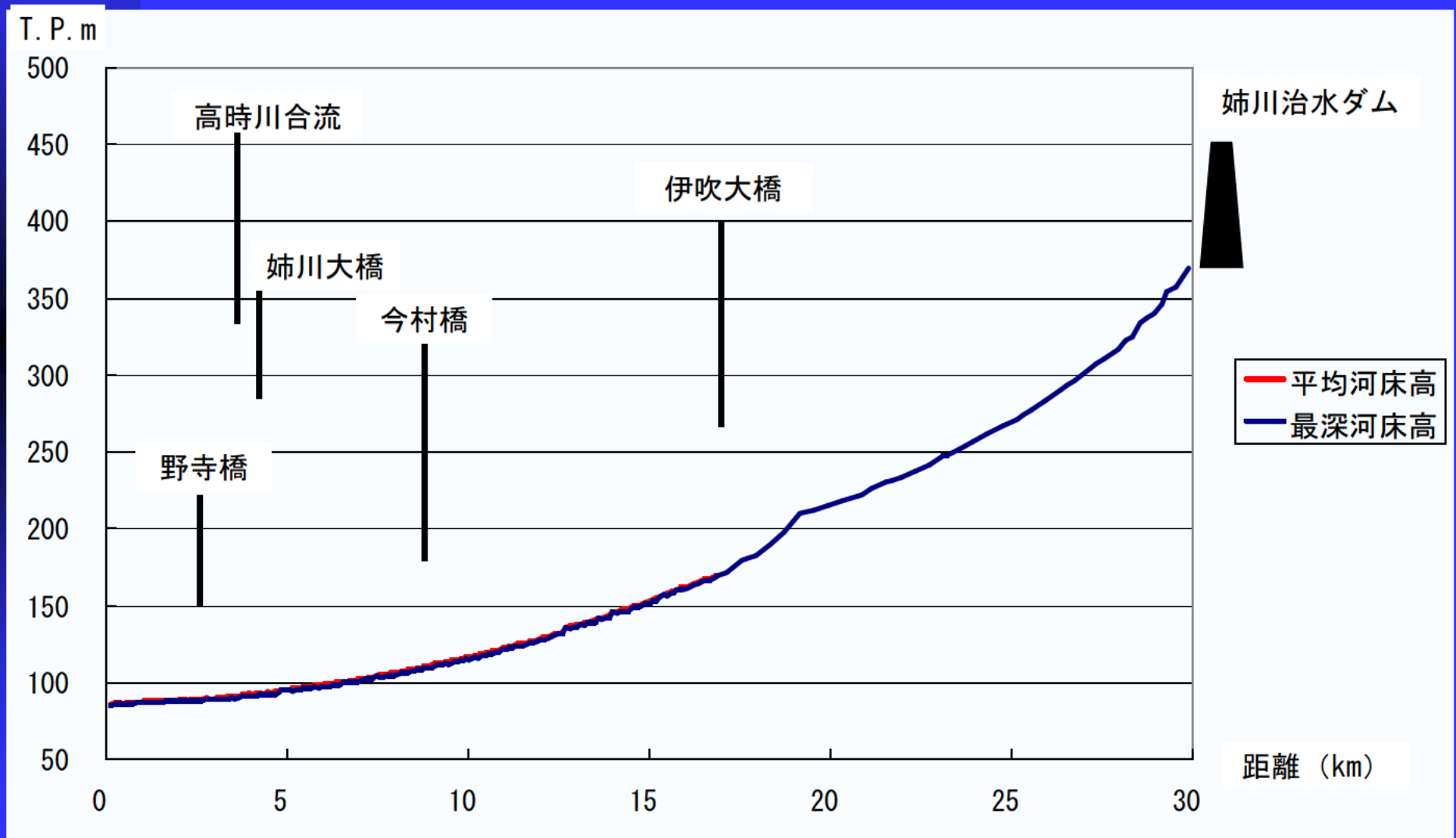
黒雲母花崗岩

粘土・砂・礫

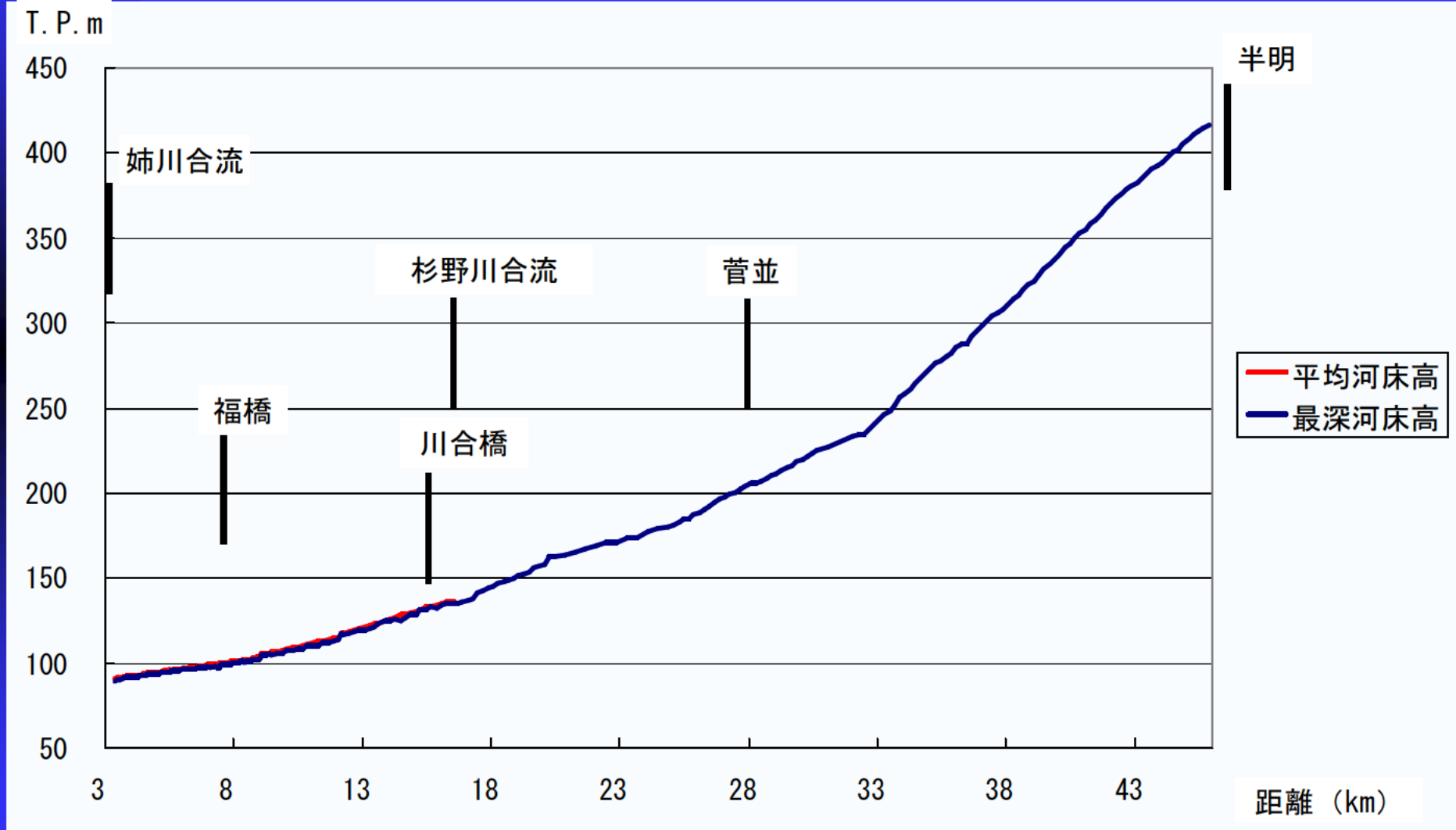


1.3 河道縦断図

(1) 姉川



(2) 高時川



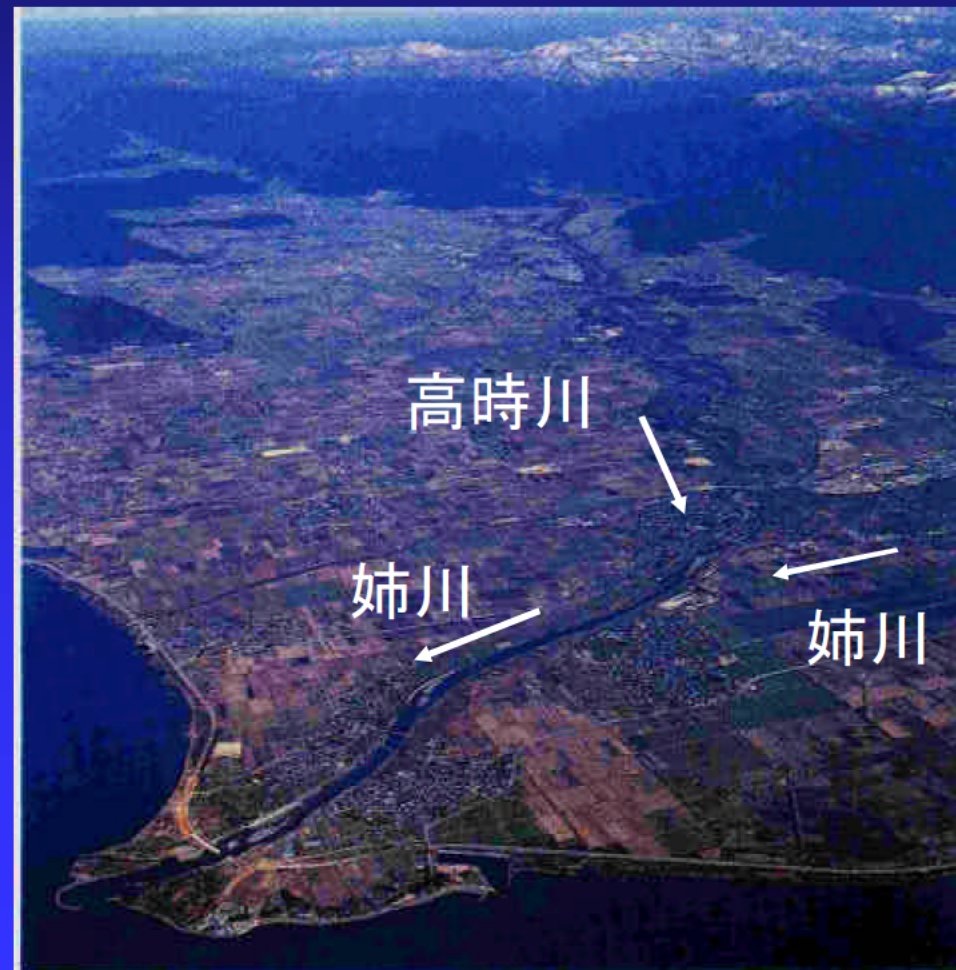
1.4 地形の特性



姉川と高時川は琵琶湖から3.2km付近で合流します。

下流域は堤内地(宅地等のある方)が河床より低い天井川です。

いったん堤防が決壊すると、氾濫被害は広範囲に及びます。



1.5 河川敷の河畔林

姉川・高時川には
河畔林が数多くあ
ります。



2. 姉川を取り巻く社会環境

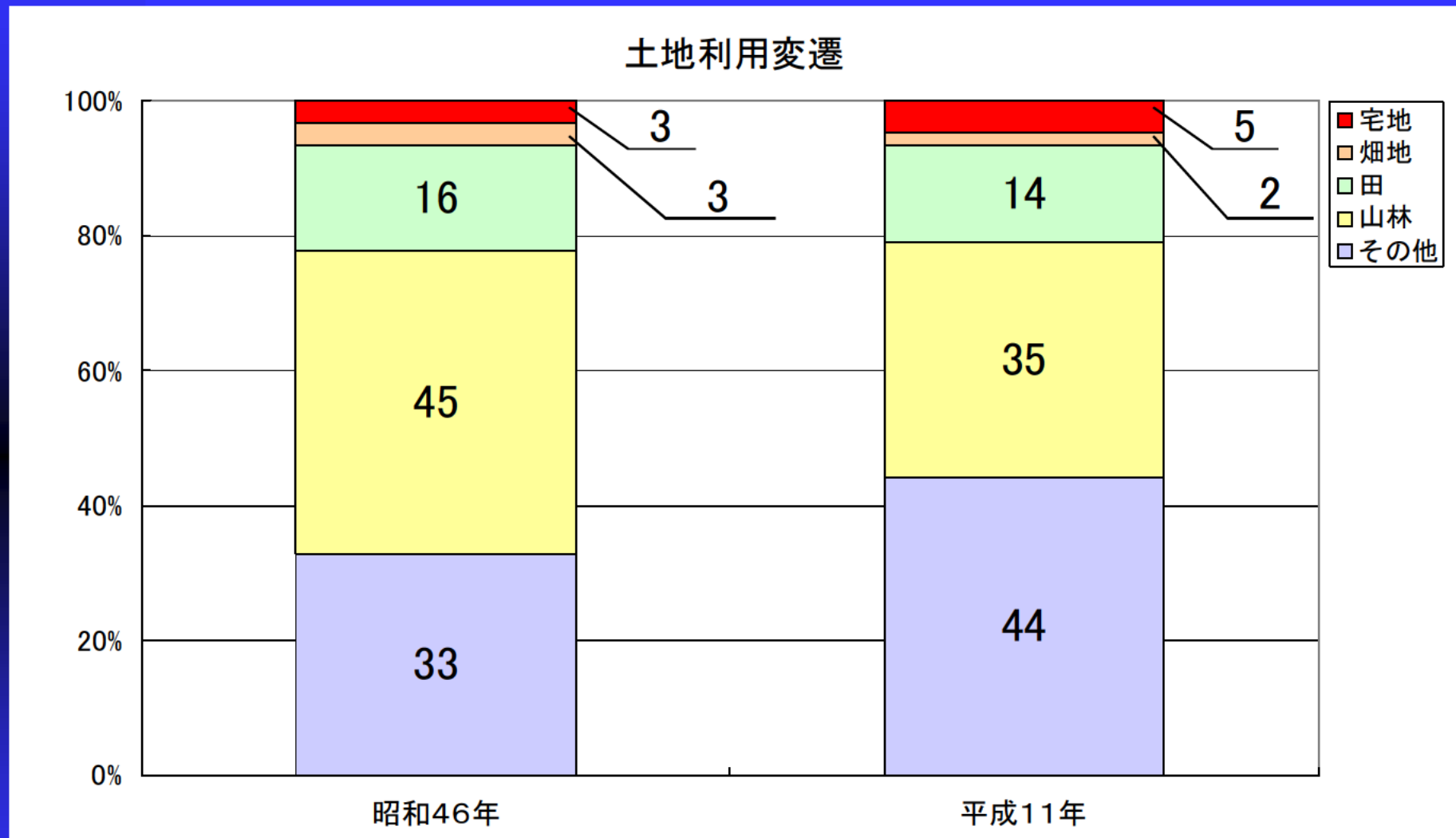
2.1 人口・資産等

姉川流域内の統計データ

河川名	総人口	一般資産額	農業生産額	製造業出荷額	備 考
	(人)	(百万円)	(千円)	(千円)	
姉 川	19,317	309,527	2,331,598	43,826,085	高時川含む
高 時 川	5,730	80,596	736,930	12,145,634	
(田 川)	9,844	161,791	1,437,230	16,719,155	

第7回 近畿・河川現況調査結果より集計

2.2 土地利用の変遷



※滋賀県統計書の地積比率を表示

長浜市・山東町・伊吹町・浅井町・虎姫町・湖北町・びわ町・高月町・木之本町・余呉町の行政界で集計

※土地利用のその他は、池沼・原野・雑種地など