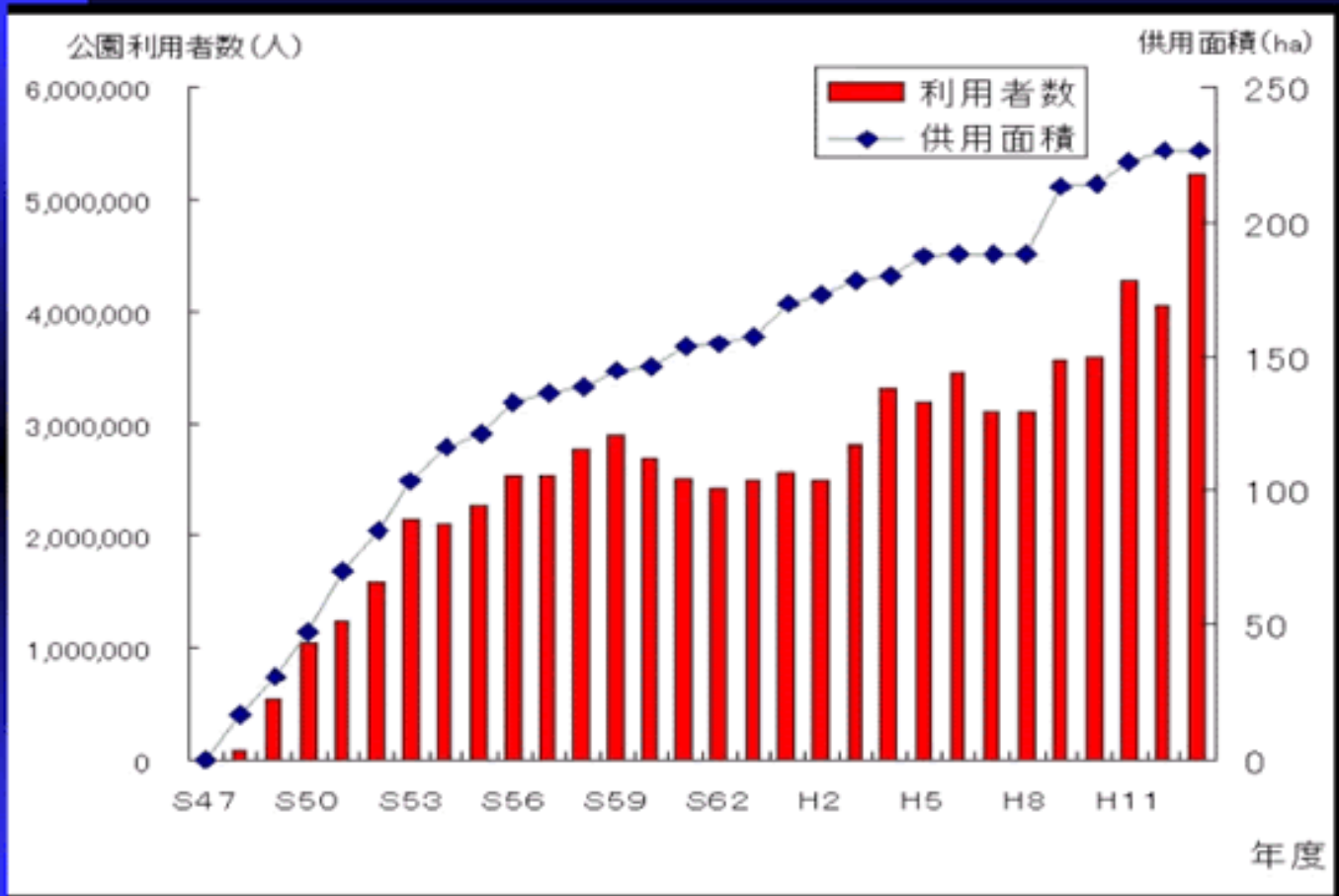


# 河川敷

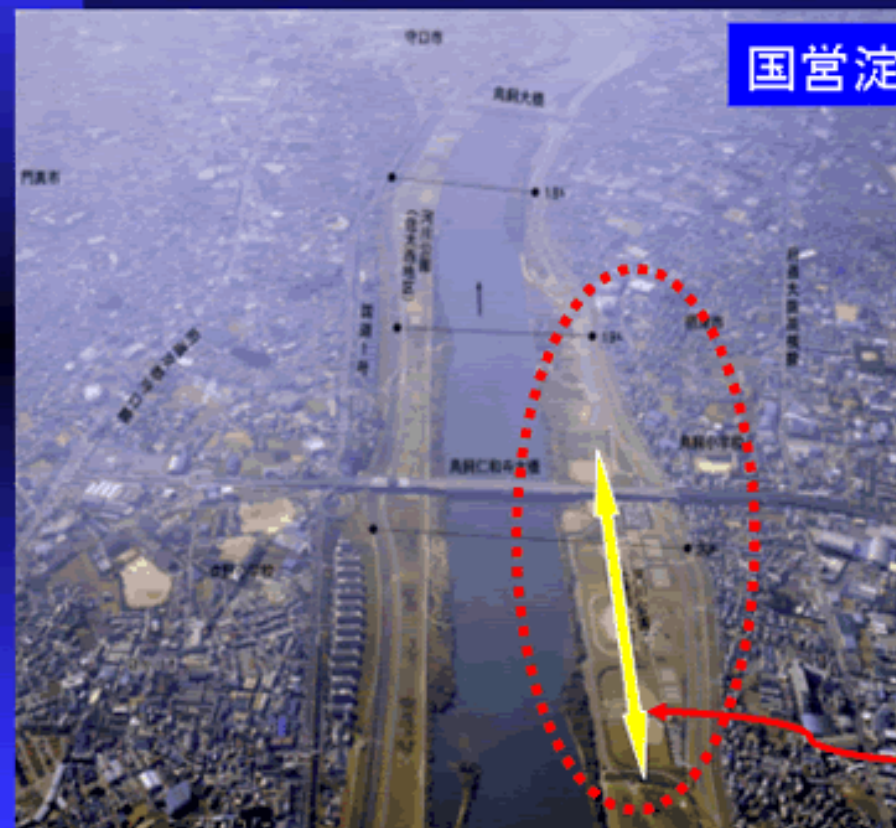
## 【淀川河川公園 利用者の推移】



国営淀川河川公園の利用者は約520万人。整備面積は約220haに達しています。

# 河川敷

## 【人工的な施設整備による生態系の分断】



### 国営淀川河川公園 鳥飼上地区

年間利用者数(H13年度)

約 21 万人

野球場	3面
テニスコート	10面
サッカー・ラグビー場	1面
陸上競技場	1面
ローラースケート場	1面

横断的に人工的な施設が整備されていることで生態系が縦断的に分断されている事例

# 河川利用形態の見直し

川でなければできない利用・川に活かされた利用を重視

地域性・周辺環境に考慮

グラウンド等スポーツ施設

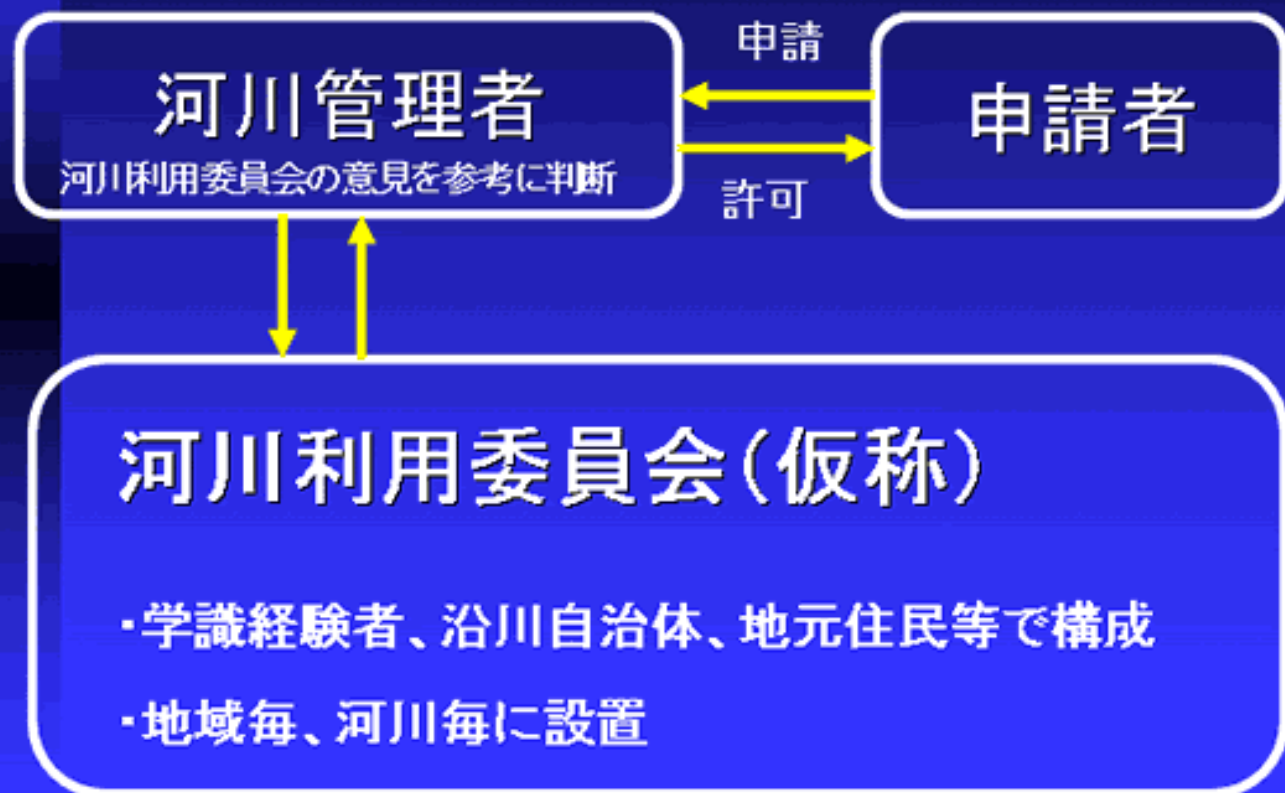
河川敷以外で  
利用できる施設  
の縮小を基本



グラウンド等  
整備要望

# 河川敷地占用許可施設

## ゴルフ場、公園等占用許可施設



# 違法行為

## 住居・工作物



## 不定住居者の住居

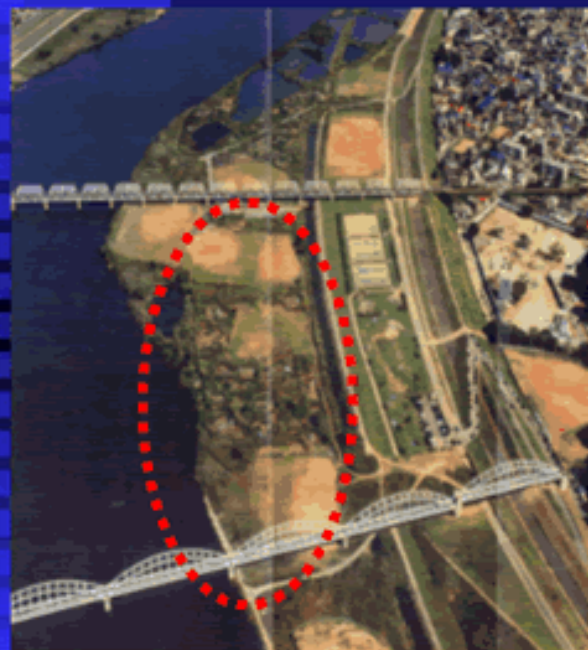




# 違法行為

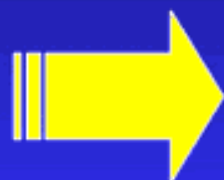
【是正状況】

是正前



不法耕作

(淀川:赤川鉄橋付近)



是正後



違法行為対策

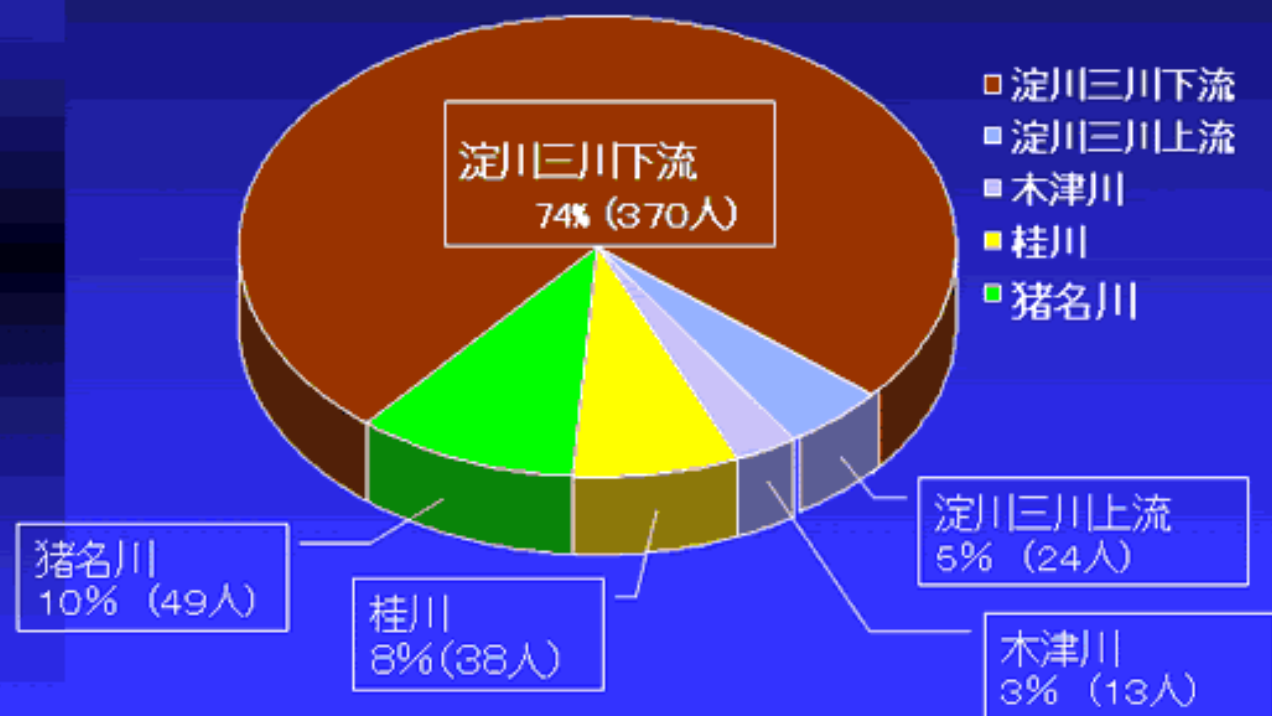
年度毎に是正計画をたて実施

# ホームレスの現状と対策

総数494人(平成14年3月31日現在)

出典:近畿地方整備局

河川別ホームレス数



# 迷惑行為



これらの行為に  
対する対応策



具体的施策

年度毎に啓発  
活動実施計画を  
立て実施





# 舟運

淀川の舟運が京都大阪を結ぶ交通の大動脈



鉄道網の整備による舟運の衰退



近年

水辺の賑わい創出等の観点から舟運復活の要望

震災からの緊急時の輸送路としての見直しからの期待

# 舟運

沿川自治体や民間企業等の舟運復活に対する要望を踏まえて、航路確保や付属施設の整備等について検討



- 1 船着き場の整備
- 2 枚方までの航路維持
- 3 三川合流点までの航路確保検討
- 4 淀川大堰の閘門設置検討
- 5 既設閘門の運用手法検討

