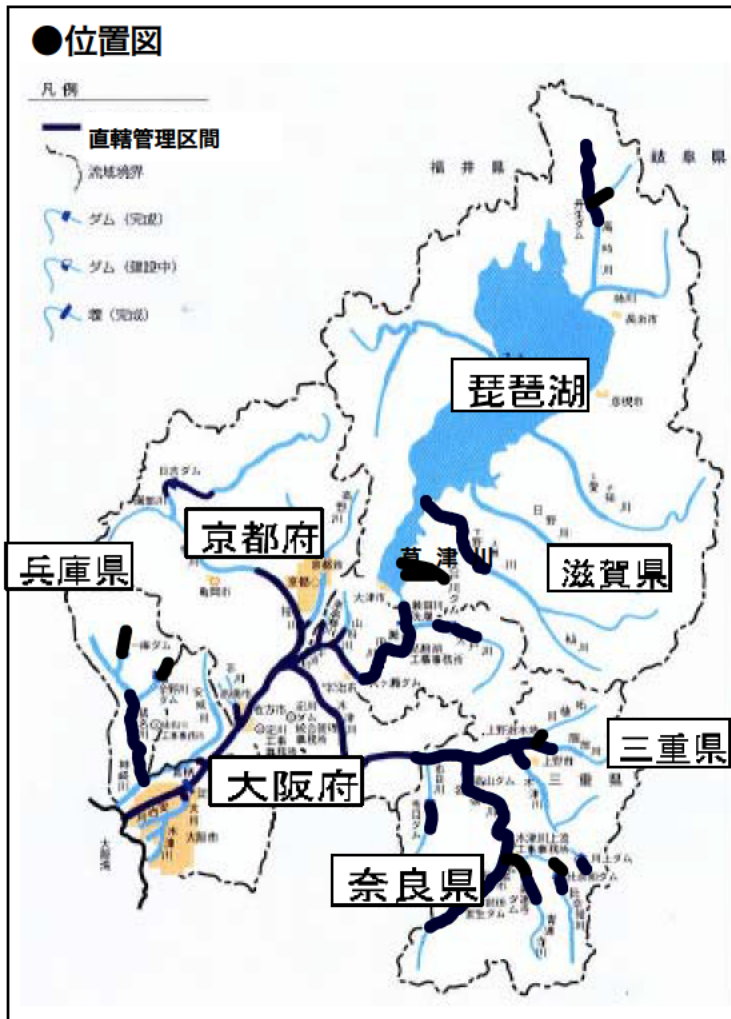


説明資料 第1稿)での記載箇所	章項目	5.1.2	ページ	p.3	行	8行目
事業名	河川レンジャー		河川名	淀川水系		
府県	三重県、滋賀県、京都府、大阪府、兵庫県、奈良県					

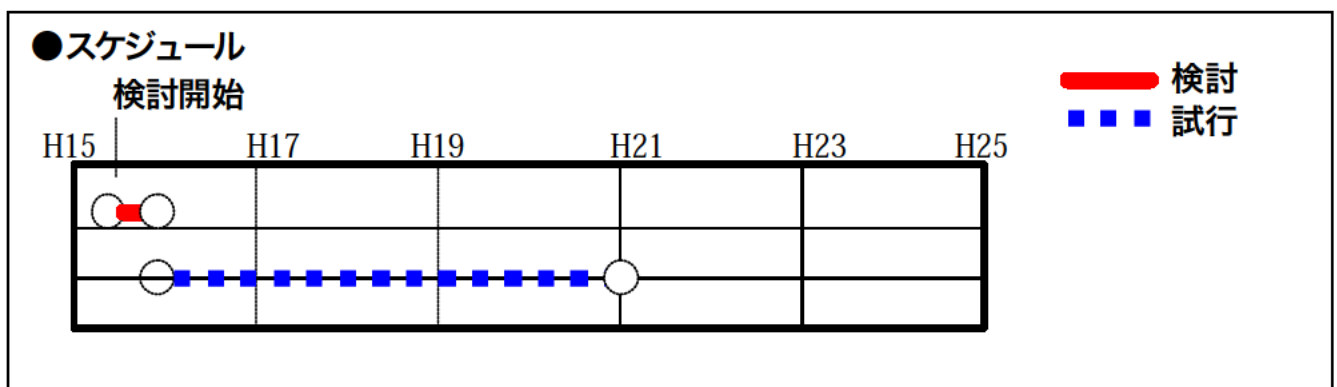
●現状の課題

●河川整備の方針
 今後の河川整備計画の推進にあたっては、住民活動団体や地域に密着した組織との連携を積極的に行っていく。その際、双方はお互いの責任、役割分担等を常に確認し、河川に関する情報の積極的な提供と収集に努める。また、合意形成を目指して、それらの組織を活かした公正な仕組みを検討する。

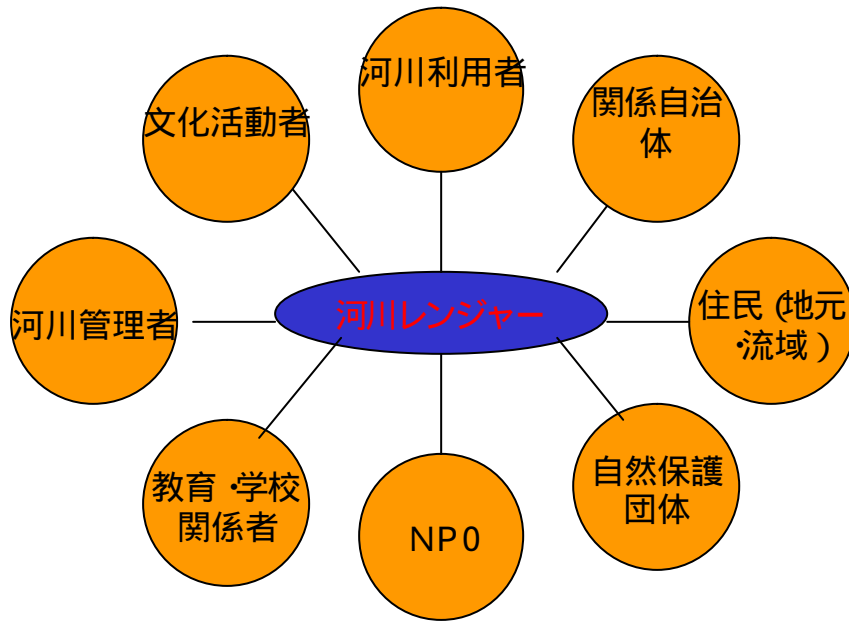


●具体的な整備内容
 地域固有の情報や知識に精通した住民団体や地域に密着した組織等から人選し、河川レンジャーとして河川・環境学習の指導等を試行的に依頼

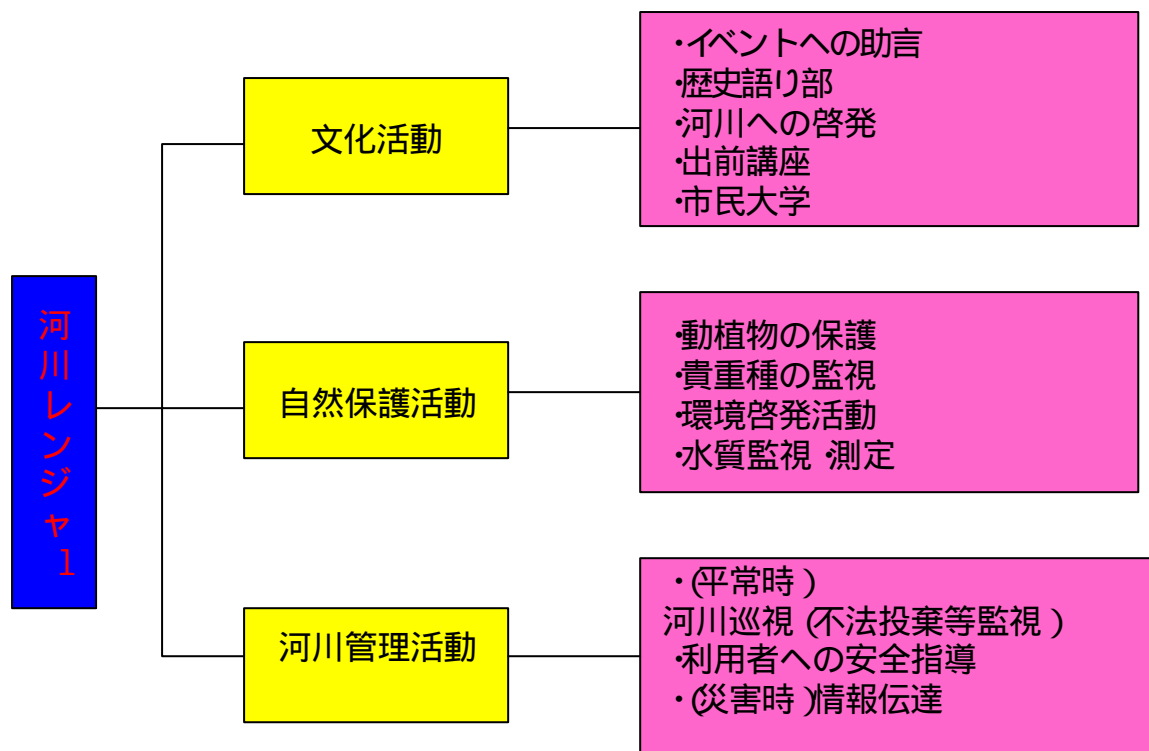
●事業の数量 諸元等
 住民活動団体や地域に密着した組織の検討
 公正な仕組みの検討
 検討が終了次第、試行



河川レンジャー体制図 (案)



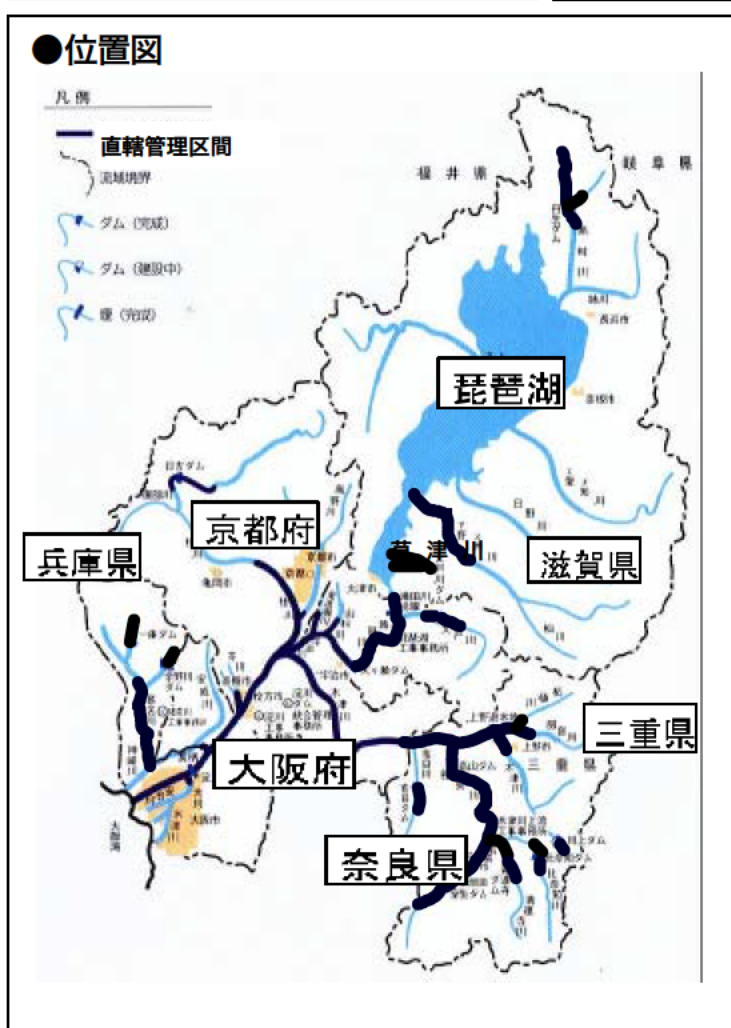
河川レンジャーの活動例



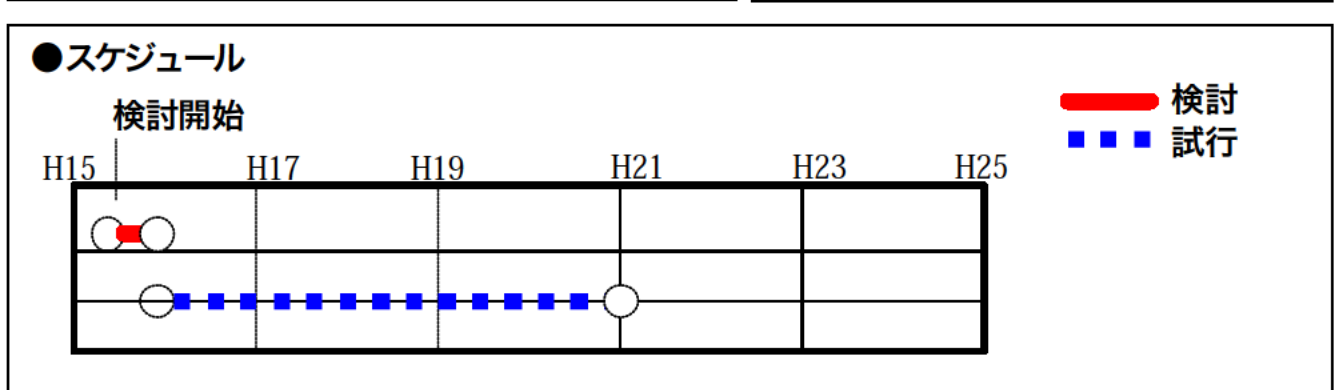
説明資料 第1稿)での記載箇所	章項目	5.1.2	ページ	p.3	行	11行目
事業名	河川レンジャーの活動拠点		河川名	淀川水系		
府県	三重県、滋賀県、京都府、大阪府、兵庫県、奈良県					

●現状の課題

●河川整備の方針
 今後の河川整備計画の推進にあたっては、住民活動団体や地域に密着した組織との連携を積極的に行っていく。その際、双方はお互いの責任、役割分担等を常に確認し、河川に関する情報の積極的な提供と収集に努める。また、合意形成を目指して、それらの組織を活かした公正な仕組みを検討する。



●具体的な整備内容
 河川レンジャーの活動拠点として、当面は、既設設備である淀川資料館、河川公園管理所、水のめぐみ館、遊水スライズ館等を試行的に活用



●施設外観写真



淀川資料館



河川公園管理所 鳥飼サービスセンター)



水のめぐみ館 'アクア琵琶'



遊水スイスイ館

●横断図 構造図、フローチャート)

市民活動の支援機能	水と緑を中心とした環境学習の実施や研究活動の展開、市民ボランティアの養成と様々な市民活動の総合的な支援。
-----------	--

情報受発信機能	情報誌の発行や書籍 関連情報の収集。関連資料のライブラリー。インターネットなどを活用した情報提供と市民活動の新たなネットワークづくり。河川の環境に関わる催し物の開催。
---------	---

市民活動の拠点機能	流域の歴史や文化、生活環境の調査とその保全 継承。市民団体間の連絡や学習の場の提供、日常の活動報告や活動成果の展示。まちづくりへの各種活動の展開
-----------	--