

## 淀川について 集計

(単位 %)

質問項目	集計区分	全 体		男 女 別		年 代 別				
		男	女	20歳代	30歳代	40歳代	50歳代	60歳以上		
[問1] 淀川について関心を持っているか										
1	関心を持っている	50.2	64.4	38.9	9.1	26.4	68.4	52.4	69.0	
2	普通	36.6	26.9	44.3	45.5	50.9	28.9	33.3	28.6	
3	あまり関心がない	11.9	6.7	16.0	36.4	22.6	2.6	11.9	1.2	
	回答なし	1.3	1.9	0.8	9.1	-	-	2.4	1.2	
[問1-1] 関心を持っていることは何か										
1	洪水や堤防	32.4	33.7	31.2	33.3	26.8	40.5	19.4	35.4	
2	渇水などの水資源	44.1	44.2	44.0	9.1	31.7	27.0	47.2	57.3	
3	川の水質	66.7	67.4	66.1	50.0	61.0	59.5	69.4	73.2	
4	植物や魚等の生物や生態系	46.1	53.7	39.4	25.0	24.4	37.8	63.9	48.8	
5	河川敷公園やスポーツ施設	45.6	36.8	44.0	58.3	58.5	54.1	11.1	34.1	
6	舟運や水面利用	10.8	10.5	11.0	8.3	2.4	8.1	19.4	13.4	
7	歴史や文化	17.6	15.8	19.3	-	7.3	10.8	16.7	30.5	
8	河川敷等で行われるイベント	23.5	14.7	31.2	50.0	43.9	35.1	11.1	11.0	
	回答なし	2.0	1.1	2.8	8.3	-	-	-	1.2	
[問2] 市内の淀川で利用したことのある施設や場所										
1	淀川河川公園 出口地区	13.6	12.5	14.5	4.5	17.0	26.3	14.3	9.5	
2	淀川河川公園 伊加賀地区	16.2	16.3	16.0	4.5	18.9	15.8	11.9	17.9	
3	淀川河川公園 三矢地区 (枚方大橋下流部)	23.0	17.3	27.5	22.7	32.1	26.3	23.8	17.9	
4	淀川河川公園 枚方地区 (枚方大橋上流部)	48.1	51.9	45.0	50.0	49.1	52.6	42.9	45.2	
5	磯島グラウンド	6.0	7.7	4.6	-	5.7	2.6	4.8	8.3	
6	牧野グラウンド	7.2	8.7	6.1	4.5	1.9	2.6	11.9	10.7	
7	牧野パークゴルフ場	15.3	27.9	5.3	-	3.8	7.9	16.7	31.0	
8	樟葉パブリックゴルフコース	24.7	40.4	12.2	4.5	13.2	28.9	23.8	36.9	
9	サイクリングコース	8.9	9.6	8.4	9.1	5.7	15.8	9.5	7.1	
10	河川敷や堤防の道路(舗)	43.0	41.3	44.3	18.2	37.7	31.6	57.1	54.8	
11	水辺、川原	26.0	29.8	22.9	13.6	22.6	13.2	31.0	32.1	
12	淀川資料館	12.8	18.3	8.4	-	1.9	2.6	19.0	26.2	
13	その他	3.4	3.8	3.1	-	3.8	-	7.1	4.8	
	回答なし	8.1	3.8	11.5	13.6	13.2	5.3	7.1	2.4	

# 淀川について 集計

(単位 %) )

質問項目	集計区分	男女別		年代別					
		全体	男	女	20歳代	30歳代	40歳代	50歳代	60歳以上
[問3] 枚方市域内の淀川に行く頻度									
1	ほぼ毎日	1.3	1.9	0.8	-	1.9	2.6	-	2.4
2	週に1~2回	2.1	3.8	0.8	-	1.9	-	2.4	4.8
3	月に1~2回	24.7	32.7	18.3	18.2	18.9	13.2	23.8	34.5
4	年に1~2回	44.7	41.3	47.3	40.9	52.8	44.7	42.9	39.3
5	ほとんど行かない、行ったことがない	22.1	16.3	26.7	31.8	22.6	26.3	26.2	14.3
	回答なし	5.1	3.8	6.1	9.1	3.8	2.6	2.4	4.8
[問3-1] 淀川に行かない理由									
1	忙しく、それ以外に関心ごとがある	21.2	17.6	22.9	57.1	8.3	30.0	27.3	8.3
2	出かけてもすることがない	25.0	23.5	25.7	14.3	41.7	30.0	9.1	25.0
3	自宅から遠い	42.3	41.2	42.9	-	25.0	20.0	54.5	91.7
4	どんな施設があるかわからない	13.5	11.8	14.3	-	41.7	20.0	18.2	8.3
5	道順や駐車場がわからない	13.5	11.8	14.3	28.6	-	30.0	9.1	8.3
6	川の水面も見えず、水に触れることができない	3.8	5.9	2.9	-	8.3	-	9.1	8.3
7	その他	9.6	5.9	11.4	-	16.7	-	9.1	8.3
	回答なし	11.5	5.9	14.3	14.3	-	-	-	-
[問4] 淀川に関連する本市の歴史や文化で知っていること									
1	文祿堤	14.0	21.2	8.4	-	3.8	5.3	11.9	27.4
2	京街道	46.4	59.6	35.9	9.1	22.6	44.7	45.2	71.4
3	枚方宿	66.0	74.0	59.5	40.9	45.3	63.2	66.7	88.1
4	三十石船	62.6	74.0	53.4	4.5	32.1	55.3	71.4	83.3
5	くらわんか舟	79.1	85.6	74.0	59.1	60.4	63.2	83.3	94.0
6	渡し船	38.3	39.4	37.4	18.2	24.5	28.9	40.5	52.4
7	鍵屋	69.8	76.9	64.1	36.4	49.1	57.9	78.6	90.5
8	くらわんか花火大会(枚方まつり)	88.5	87.5	89.3	90.9	88.7	86.8	92.9	89.3
	回答なし	1.7	1.9	1.5	4.5	1.9	2.6	2.4	-

## 淀川について 集計

(単位 %) )

質問項目	集計区分	全体		年代別					
		男	女	20歳代	30歳代	40歳代	50歳代	60歳代以上	
【問5】 明治18年の豪雨で淀川堤防が決壊し、浸水したことを知っているか									
1	詳しく聞いたことがある	4.3	5.8	3.1	4.5	-	5.3	2.4	6.0
2	決壊したことは聞いたことがある	33.2	41.3	26.7	13.6	15.1	39.5	35.7	46.4
3	知らない	61.7	51.9	69.5	77.3	84.9	55.3	59.5	47.6
	回答なし	0.9	1.0	0.8	4.5	-	-	2.4	-
【問6】 淀川堤防は明治18年以來決壊していないが、淀川堤防についてどう思うか									
1	壊れる心配はしていない	45.1	50.0	41.2	36.4	34.0	31.6	61.9	47.6
2	少し心配である	39.1	40.4	38.2	18.2	37.7	47.4	28.6	47.6
3	大いに心配している	6.0	4.8	6.9	18.2	7.5	2.6	-	4.8
4	関心がない。わからない	8.9	3.8	13.0	22.7	18.9	10.5	7.1	-
	回答なし	0.9	1.0	0.8	4.5	-	-	2.4	-
【問7】 今年3月、洪水ハザードマップ(防災マップ)を全戸配布したことを知っているか									
1	知っているし、内容も承知している	37.4	37.5	37.4	22.7	28.3	44.7	40.5	38.1
2	知っているが、内容は知らない	28.5	26.9	29.8	22.7	28.3	34.2	31.0	31.0
3	作成したことを知らない	26.0	26.0	26.0	31.8	30.2	21.1	21.4	26.2
4	関心がない。わからない	6.8	7.7	6.1	18.2	11.3	2.6	2.4	4.8
	回答なし	1.3	1.9	0.8	4.5	-	-	2.4	-
【問8】 100%淀川の水である本市の水道水についてどう思うか									
1	安心して飲める	15.7	24.0	9.2	9.1	1.9	10.5	23.8	22.6
2	生水は飲まないようにしている	52.3	48.1	55.7	40.9	60.4	55.3	42.9	51.2
3	水質などについて不安	30.2	25.0	34.4	40.9	34.0	23.7	28.6	27.4
4	わからない	1.7	1.9	1.5	4.5	3.8	-	2.4	-
	回答なし	1.3	1.0	1.5	4.5	-	-	2.4	1.2

# 淀川について 集計

(単位 %)

質問項目	集計区分	男女別		年代別					
		全体	男	女	20歳代	30歳代	40歳代	50歳代	60歳以上
[問8-1] 水質で不安を感じていることは何か									
1	琵琶湖や淀川等水源の水質	60.3	56.6	62.7	55.6	58.0	66.7	40.0	63.6
2	農薬による水の汚染	30.4	30.3	30.5	16.7	22.0	13.3	50.0	37.9
3	トリハロメタン(水道水の原水に含まれている有機物質と塩素が反応してできる)	50.5	50.0	50.8	50.0	58.0	53.3	60.0	40.9
4	鉛管等の水道管の材質	26.3	28.9	24.6	22.2	20.0	40.0	33.3	19.7
5	その他	3.1	2.6	3.4	-	4.0	3.3	6.7	3.0
	回答なし	2.1	1.3	2.5	5.6	-	-	-	-
[問9] 淀川河川敷の今後のあり方として望ましいもの									
1	自然を保全・復元し、生物の生息・生育地とする	21.3	26.0	17.6	9.1	22.6	10.5	19.0	25.0
2	自然への負担をかけない程度で利用	55.3	53.8	56.5	45.5	41.5	39.5	61.9	53.6
3	スポーツやイベントのできる施設や広場を整備	11.1	11.5	10.7	9.1	7.5	15.8	7.1	13.1
4	上記3つを地区別に分散	26.8	25.0	28.2	27.3	34.0	31.6	19.0	21.4
5	その他	2.6	-	4.6	4.5	3.8	-	4.8	-
	回答なし	0.9	1.0	0.8	4.5	-	-	2.4	-
[問10] 河川敷の中で今後増やすことが望ましいもの									
1	ヨシ原	33.2	44.2	24.4	4.5	26.4	31.6	28.6	45.2
2	ワンドや河原	28.1	48.1	12.2	9.1	9.4	21.1	35.7	39.3
3	ハードウォッシングができる場所	23.4	26.9	20.6	9.1	11.3	21.1	21.4	34.5
4	植物観察ができる場所	18.7	19.2	18.3	-	20.8	15.8	14.3	23.8
5	サイクリングやジョギングのコース	20.9	23.1	19.1	13.6	20.8	23.7	14.3	23.8
6	芝生広場	22.6	26.9	19.1	27.3	13.2	18.4	19.0	29.8
7	原っぱ	1.7	1.9	1.5	4.5	-	2.6	2.4	1.2
8	スポーツ施設(野球・テニス)	7.7	8.7	6.9	4.5	1.9	13.2	4.8	9.5
9	河川敷利用者の駐車場	11.9	10.6	13.0	9.1	15.1	15.8	9.5	10.7
10	バーベキューができる場所	20.0	7.7	29.8	31.8	39.6	26.3	9.5	6.0
11	トイレ	37.9	31.7	42.7	45.5	35.8	28.9	52.4	33.3
12	日陰ができる樹木や施設	57.9	50.0	64.1	72.7	45.3	52.6	66.7	53.6
13	幼児が遊べる施設	21.7	11.5	29.8	31.8	45.3	13.2	14.3	10.7
14	その他	0.9	1.0	0.8	-	-	-	2.4	1.2
	回答なし	1.3	1.9	0.8	4.5	-	-	2.4	-

淀川について 集計

(単位 %)

質問項目	集計区分	全体		男女別		年代別				
		男	女	20歳代	30歳代	40歳代	50歳代	60歳以上		
[問11] 2箇所あるゴルフ場は将来どうなるのが良いか										
1	撤廃し河川公園等にすべき	51.5	50.0	52.7	54.5	54.7	45.7	40.5	57.1	
2	今後も残すべき	39.1	40.4	38.2	31.8	41.5	48.6	45.2	34.5	
3	その他	7.7	7.7	7.6	9.1	3.8	5.7	11.9	7.1	
	回答なし	1.7	1.9	1.5	4.5	-	-	2.4	1.2	
[問12] 舟運復活に向け水上交通として期待するもの										
1	日常的利用(通勤・通学など)	20.0	18.3	21.4	27.3	22.6	15.8	23.8	14.3	
2	観光面での利用	36.6	42.3	32.1	22.7	24.5	44.7	38.1	39.3	
3	イベントやレクリエーションでの利用	25.1	26.0	24.4	9.1	28.3	15.8	16.7	28.6	
4	防災時の利用	25.1	18.3	30.5	22.7	20.8	21.1	28.6	27.4	
5	物資輸送の利用	14.0	18.3	10.7	18.2	5.7	15.8	11.9	15.5	
6	水辺の環境学習に利用	21.7	21.2	22.1	9.1	18.9	21.1	19.0	27.4	
7	舟運復活は望まない	12.3	11.5	13.0	18.2	15.1	10.5	7.1	11.9	
	回答なし	2.1	1.0	3.1	4.5	1.9	2.6	2.4	1.2	
[問13] よりよい淀川にするために大切なことは										
1	ゴミや犬の糞などマナーの向上を図る	80.0	76.9	82.4	86.4	81.1	65.8	81.0	78.6	
2	河川敷の清掃などにボランティア参加する	28.1	30.8	26.0	18.2	17.0	28.9	33.3	31.0	
3	自然観察教室などを開き淀川をもっと知る	27.7	26.9	28.2	9.1	20.8	26.3	31.0	34.5	
4	淀川の歴史や川を知る施設を充実	12.8	14.4	11.5	4.5	5.7	10.5	23.5	17.9	
5	上流や下流の人との交流を進める	10.2	11.5	9.2	-	5.7	7.9	11.9	15.5	
	回答なし	0.9	1.0	0.8	4.5	-	-	2.4	-	
[問14] 淀川などに関する情報についての希望										
1	積極的に入手したい	17.4	22.1	13.7	9.1	11.3	20.0	7.1	27.4	
2	身近な施設で入手できれば	66.4	62.5	69.5	50.0	75.5	68.6	66.7	64.3	
3	入手したいと思わない	13.2	11.5	14.5	31.8	9.4	11.4	19.0	8.3	
4	その他	3.0	1.9	3.8	4.5	1.9	-	4.8	3.6	
	回答なし	1.3	1.9	0.8	4.5	1.9	-	2.4	-	

**「海洋の空(人工ラグーン)」による  
淀川の河川浄化構想**

2002. 3. 30.

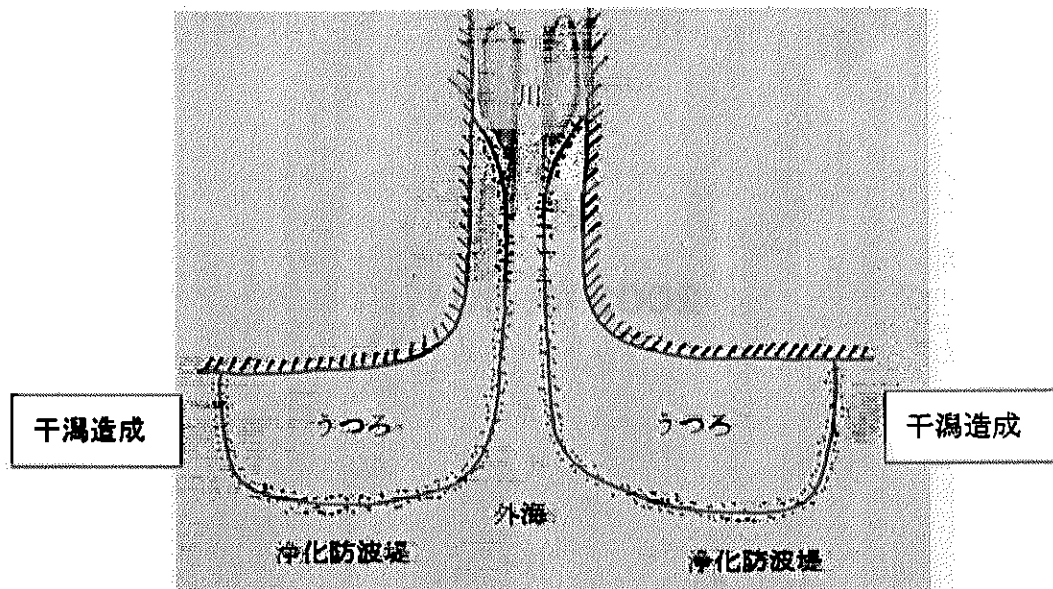
**NGO「海洋の空」研究グループ**

**([akai@akai-f.co.jp](mailto:akai@akai-f.co.jp))**

## 「海洋の空(人工ラグーン)」による淀川河川浄化構想の概要

### 汚濁河川の浄化

海域汚染の殆どは河川の流入負荷によるもので、このような汚濁河川水を、波浪や潮汐、太陽光、地球の重力、生態の生命力等自然の莫大なエネルギーによって、汚濁河川水を浄化し、「海洋の空(人工ラグーン)」の生態循環的作用により水産資源に変換すると共に河口に潮流を発生させ、河口の維持浚渫を行うと共に、「海洋の空」の作用により計画的に沈降させ、干潟造成を図るものである。



## 「海洋の空(人工ラグーン)」による淀川河川浄化

### (約400万トン/日浄化案)

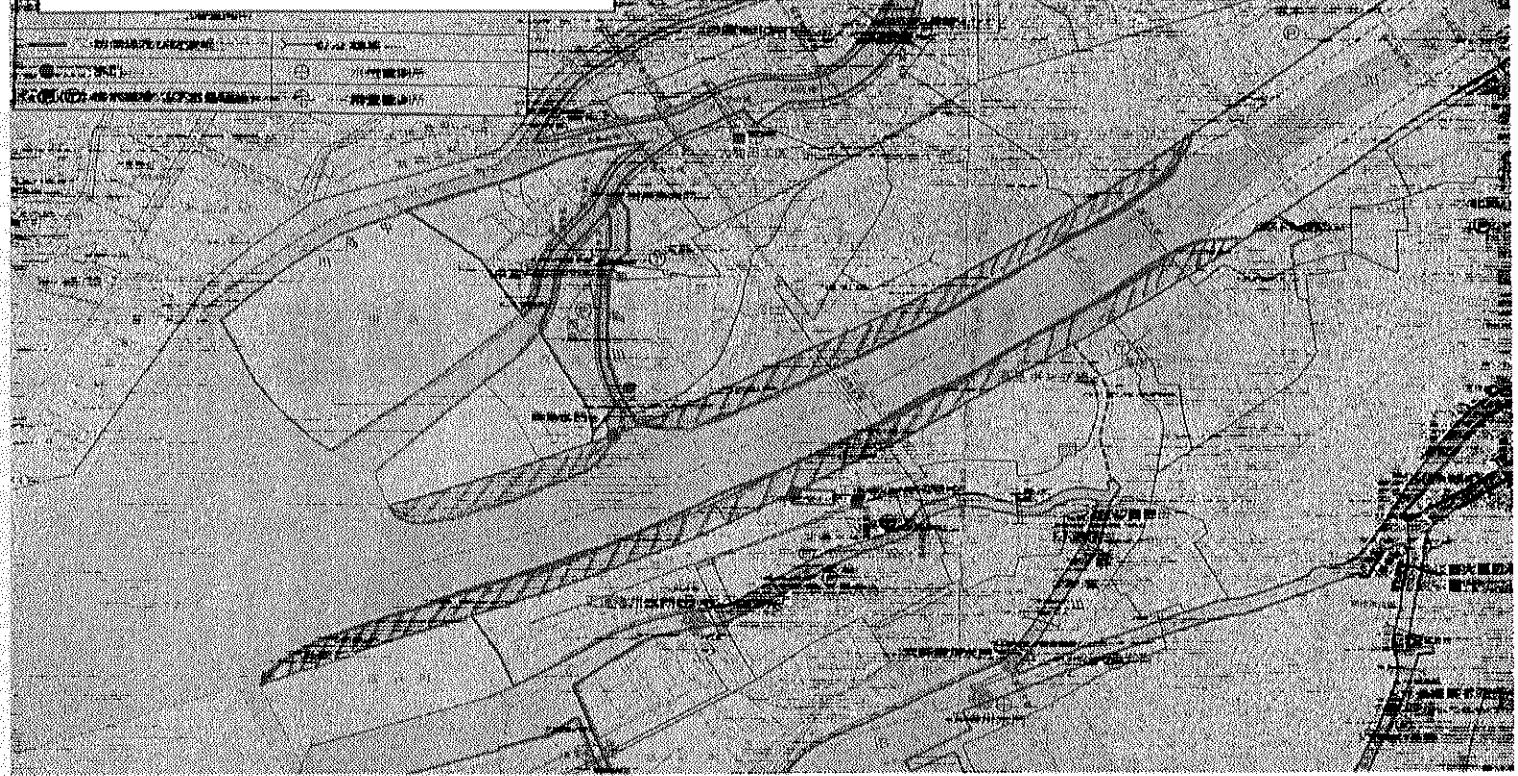
淀川河口部の両岸に約200万平方メートルの「海洋の空(人工ラグーン)」を設置して日量約400万トンの水を浄化しようとするものである。

### (約800万トン/日浄化案)

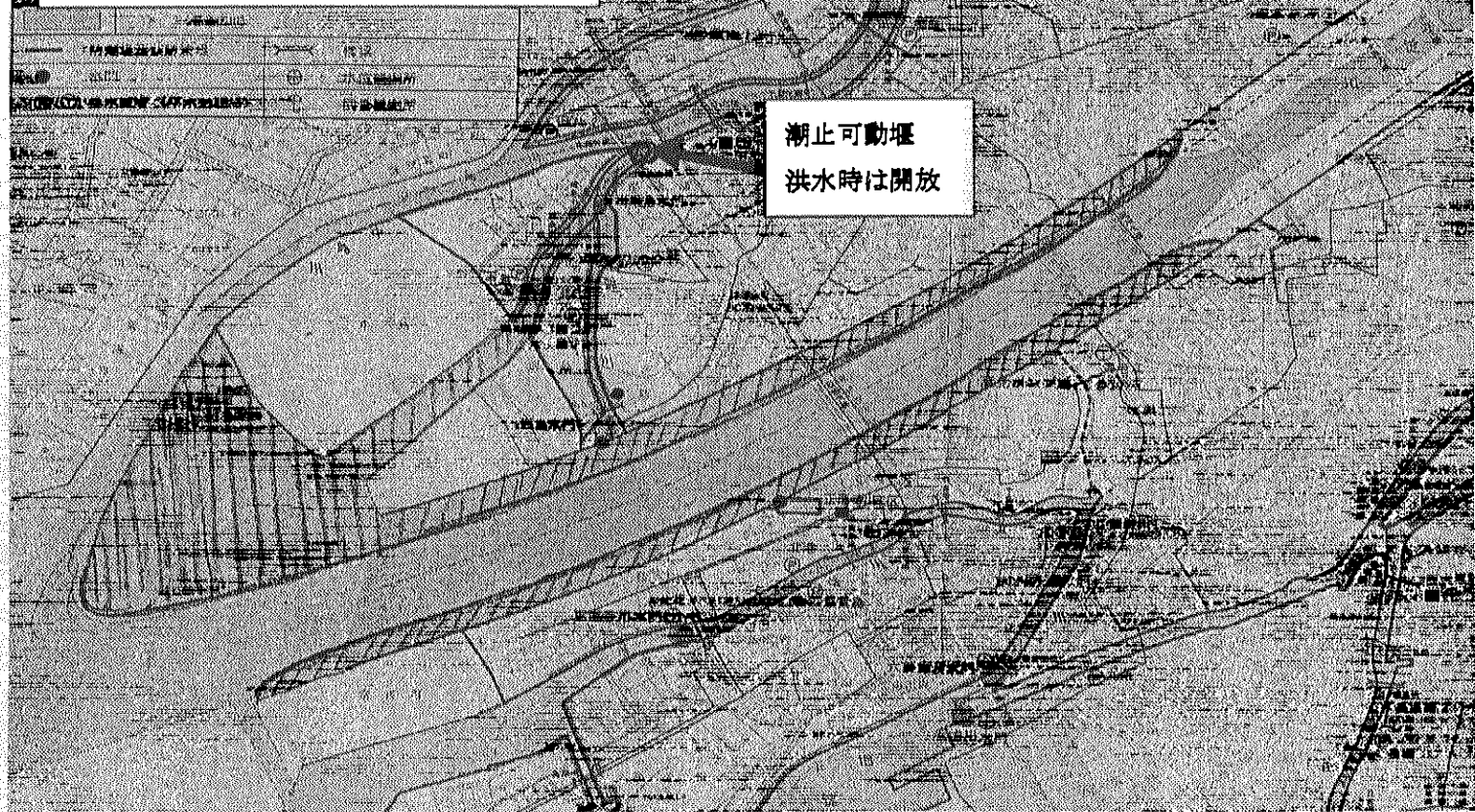
淀川河口部の両岸及び、中島地先に合せて約400万平方メートルの「海洋の空(人工ラグーン)」を設置して日量約800万トン/日の淀川河口水を浄化する事が可能である。



# 淀川河川浄化構想図 (約400万トン/日浄化案)



# 淀川河川浄化構想図 (約800万トン/日浄化案)





**「海洋の空(人工ラグーン)」による  
猪名川の河川浄化構想**

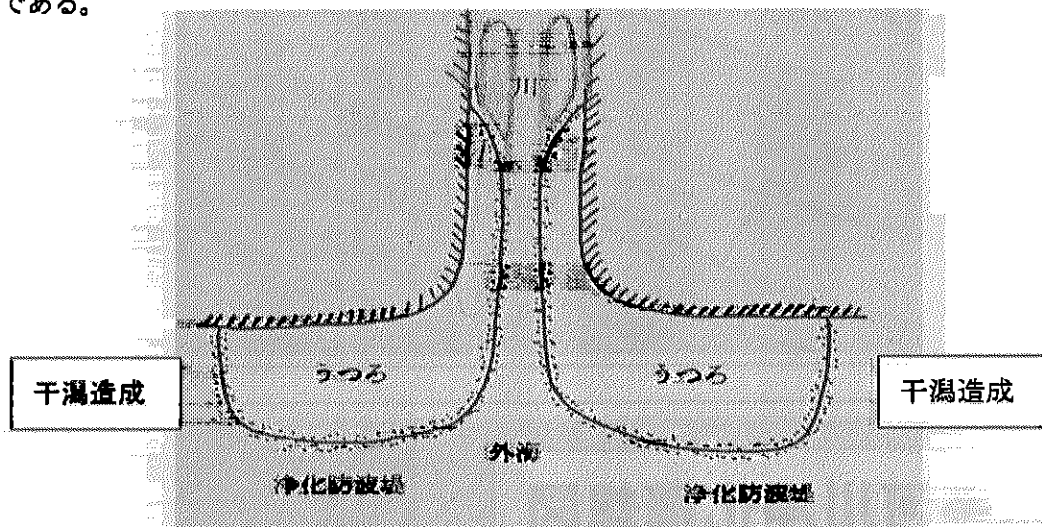
**2002. 3. 30.**

**NGO「海洋の空」研究グループ**  
**([akai@akai-f.co.jp](mailto:akai@akai-f.co.jp))**

## 「海洋の空(人工ラグーン)」による猪名川の浄化 と中島干潟(海水浴場)構想の概要

### 汚濁河川の浄化と干潟造成

海域汚染の殆どは河川の流入負荷によるもので、このような汚濁河川水を、波浪や潮汐、太陽光、地球の重力、生態の生命力等自然の莫大なエネルギーによって、汚濁河川水を浄化し、「海洋の空(人工ラグーン)」の生態循環の作用により水産資源に変換すると共に河口に潮流を発生させ、河口の維持浚渫を行うと共に、「海洋の空」の作用により計画的に沈降させ、干潟造成を図るものである。



### 「海洋の空(人工ラグーン)」による猪名川の浄化

#### (日量約200万トン/日浄化案)

猪名川河口部の中島地先に約100万平方メートルの「海洋の空(人工ラグーン)」を設置して日量約200万トンの水を浄化しようとするものである。

#### (約800万トン/日浄化案)

淀川水系河口部の両岸及び、中島地先に合計約400万平方メートルの「海洋の空(人工ラグーン)」を設置して日量約800万トン/日の淀川河口水を浄化するものである。

さらに、猪名川の洪水直後の満潮時に計画的に淀川右岸の浄化堤約8~10kmの内側に防水シートを布設して一時不透過性の「海洋の空」とする事により、神崎河下流(中島川)に潮位面下で平均流量200トン/sec(ピーク時約300トン/sec)程度の潮流を発生させ、河口の維持浚渫が可能となる。

# 猪名川下流(日量約200万トン/日浄化案)

「海洋の空(人工ラグーン)」  
による干潟及び海水浴場

# 淀川水系河川浄化構想図 (約800万トン/日浄化案)

潮止可動堰  
洪水時は開放

「海洋の空(人工ラグーン)」  
による干潟及び海水浴場

# 木津川河川敷の利用について

(京都府 精華町役場 都市計画課)

## 概要

精華町を流れる主要な河川は、すべて生駒山系に連なる精華町西部の丘陵地に源を発し、精華町東部の平坦地を流下し、一級河川木津川に流下しています。

木津川の精華町における利用は、上・下水道や農業用水という精華町住民の生活の源としての利用だけでなく、大規模自転車道の利用による住民の憩いの場にもなっている一方、住民が川と親しむことができる貴重な場所である河川敷の自然豊かな空間は、草木に覆われ、川辺に近づくことが困難な場所も多数あります。

精華町は、農村的な地域社会として緩やかな発展が続いてきましたが、近年では、関西文化学術研究都市の建設で、計画的な都市化が急速に進展しています。都市化の進展による人口増加も顕著であり、それに伴う住民のニーズも多種多様となっています。その多種多様な住民のニーズの一つである公園整備について、精華町にはスポーツ・レクリエーションの拠点となる大規模な運動公園が未整備という状況であります。

## 経緯

木津川河川敷の堤外民地を所有する地権者から、川と親しみ住民の憩いの場としての木津川河川敷の有効利用を図ることから、所有地を運動公園として整備してほしいという要望書が精華町に提出されました。

その後、「学研木津川運動公園促進委員会」が地権者主体で発足され、現在まで数回にわたり委員会等が開催され、実現化することに大いに期待されています。

要望箇所は、「河川空間環境管理計画」の整備ゾーンに位置付けられており、河川管理者である国土交通省と河川敷公園整備の可能性等について協議を重ね、一定の了解を得られたことから、現在まで、事業手法や設計内容等の検討について、国土交通省や関係機関と協議を実施し、地元関係者の意見を伺いながら、精華町として調査・計画を進捗させ、事業化に向けた取り組みを行っています。

## 意見等

昨今の河川行政の情勢に関する河川環境への配慮も忘れてはならないことも理解できますが、治水水面についての課題もあると思われまます。

当該公園計画地の堤外民地は、高水敷で高木や竹林が生い茂っている状況であり、河川堤外地の支障物件ということから、出水の災害発生時による高木や竹林についての安全面の懸案も考えられると思ひます。

いろいろな課題等がありますが、住民が川と親しむことができる貴重な場所である河川敷空間の有効利用を図るべく、河川敷運動公園について整備することを要望したいと考えます。