

第4節 河川利用の現状把握

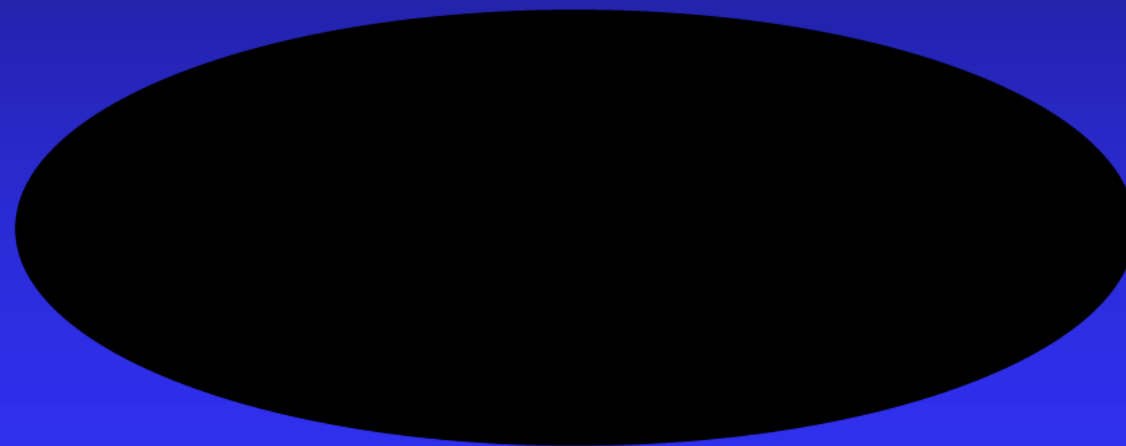
1. 陸域利用の状況
2. 水域利用の状況
3. 天ヶ瀬ダム(鳳凰湖)の利用状況

1. 陸域利用の現状

1.1 河川公園

(1) 国営河川公園整備と時代背景

都市部への人口集中によるオープンスペース
の減少

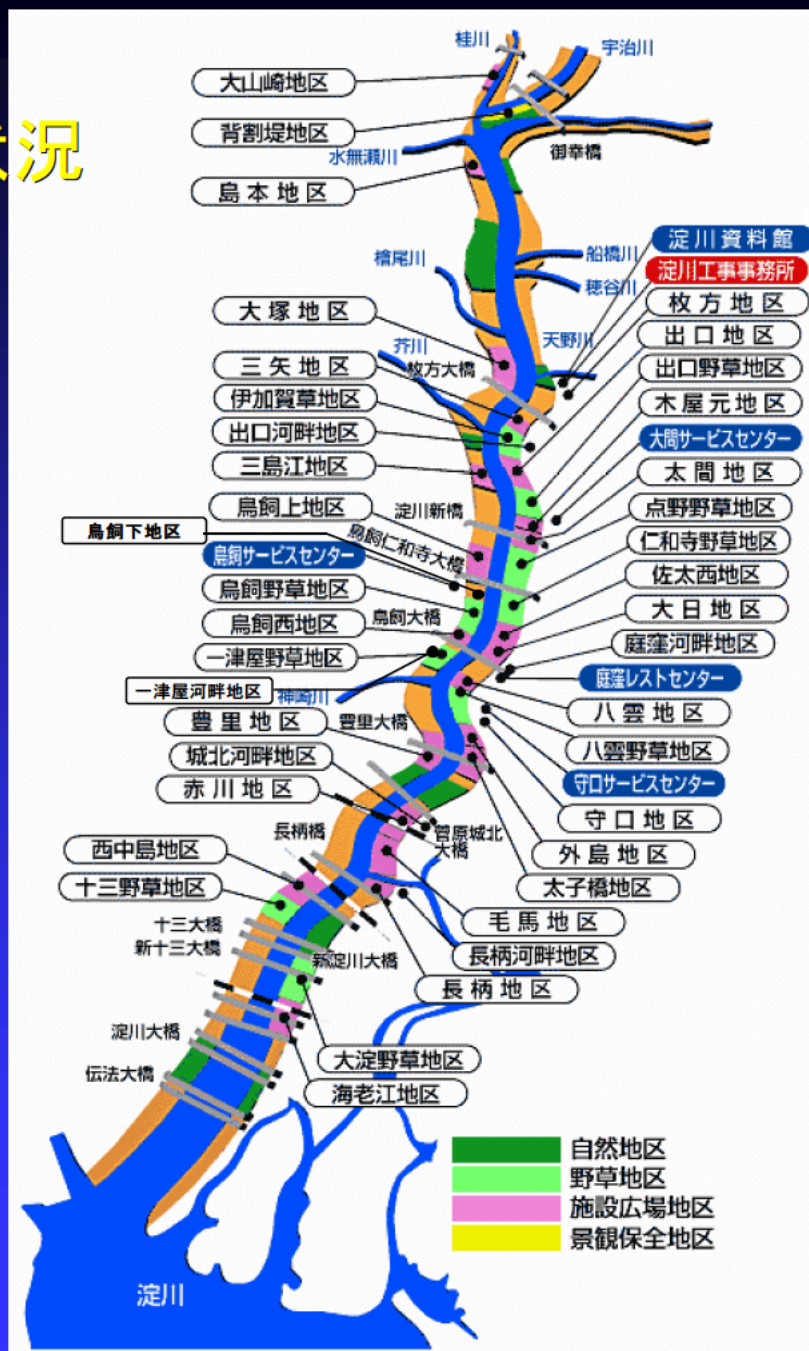


S47 淀川河川公園事業着手

1.1 河川公園

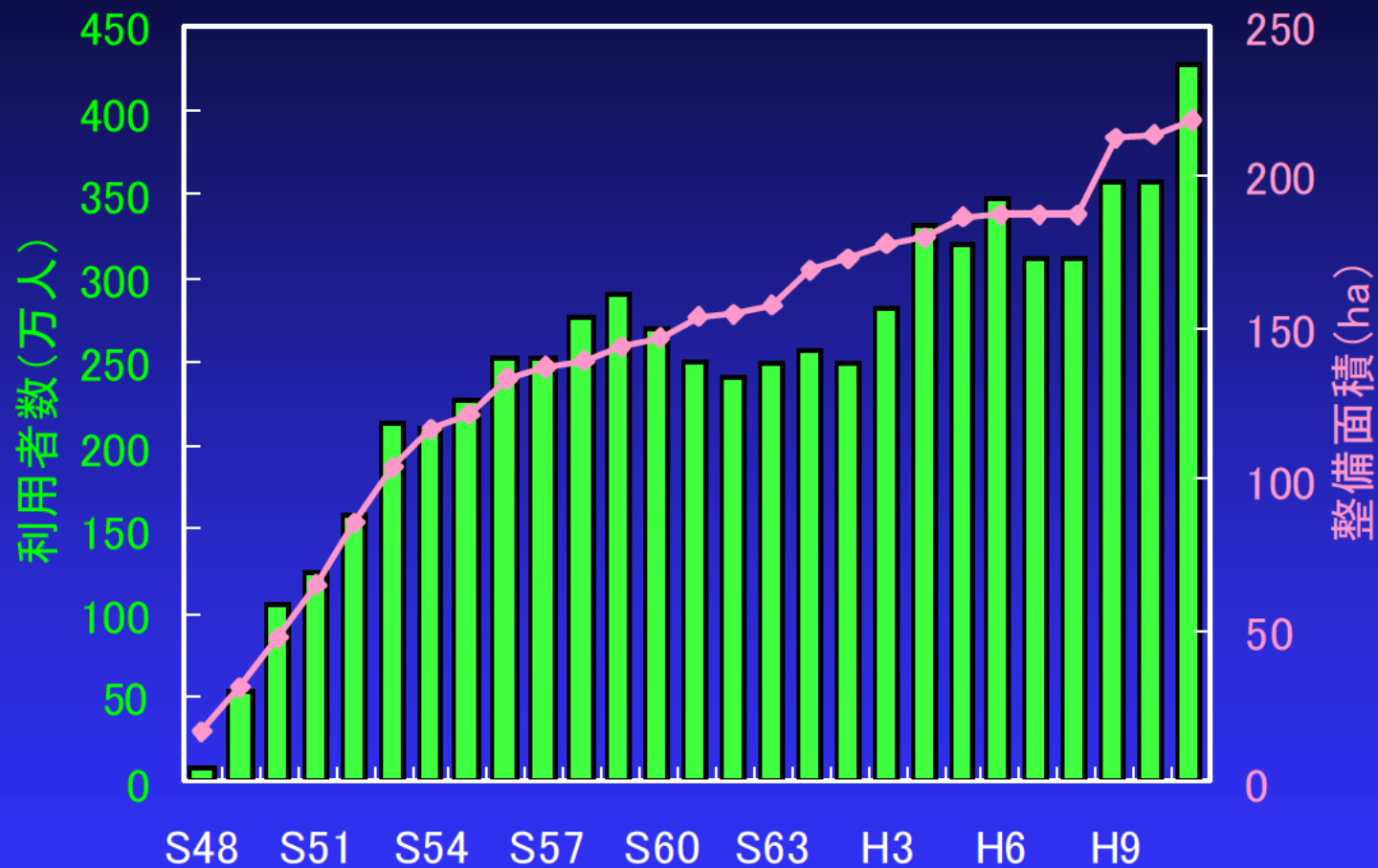
(2) 淀川河川公園の整備状況

淀川本川において
H12.10時点で合計39地区、
約220haが整備されています。



1.1 河川公園

(2) 淀川河川公園の整備状況

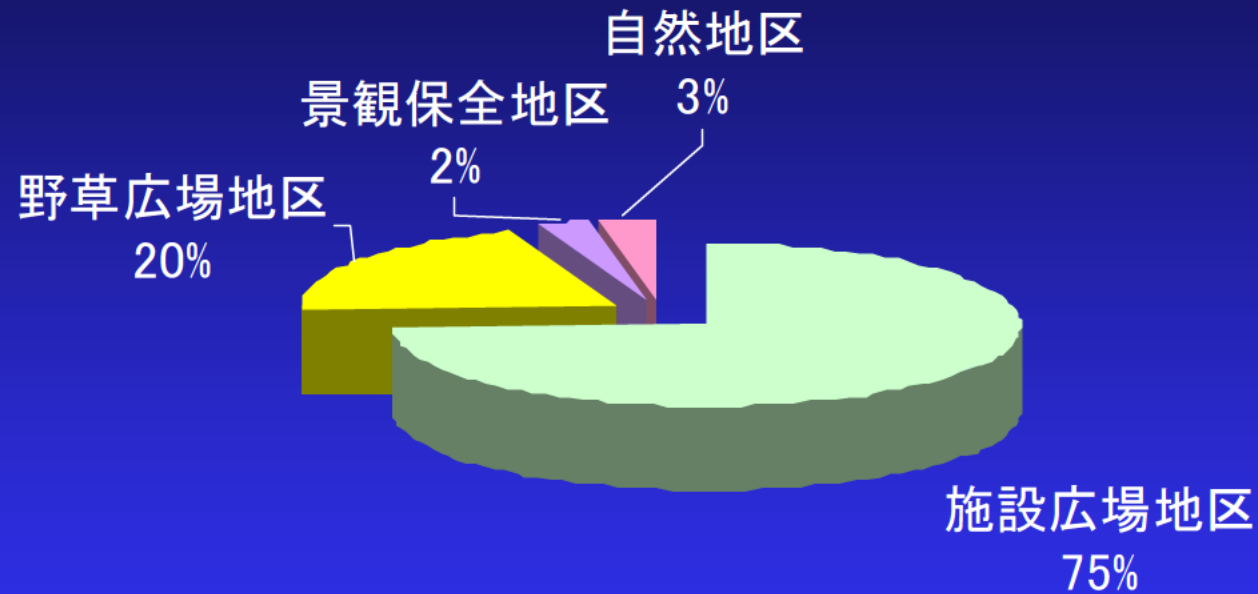


国営淀川河川公園の利用者は約420万人。
整備面積は約220haに達しています。

1.1 河川公園

(2) 淀川河川公園の整備状況

【地区別面積(H12.10時点)】

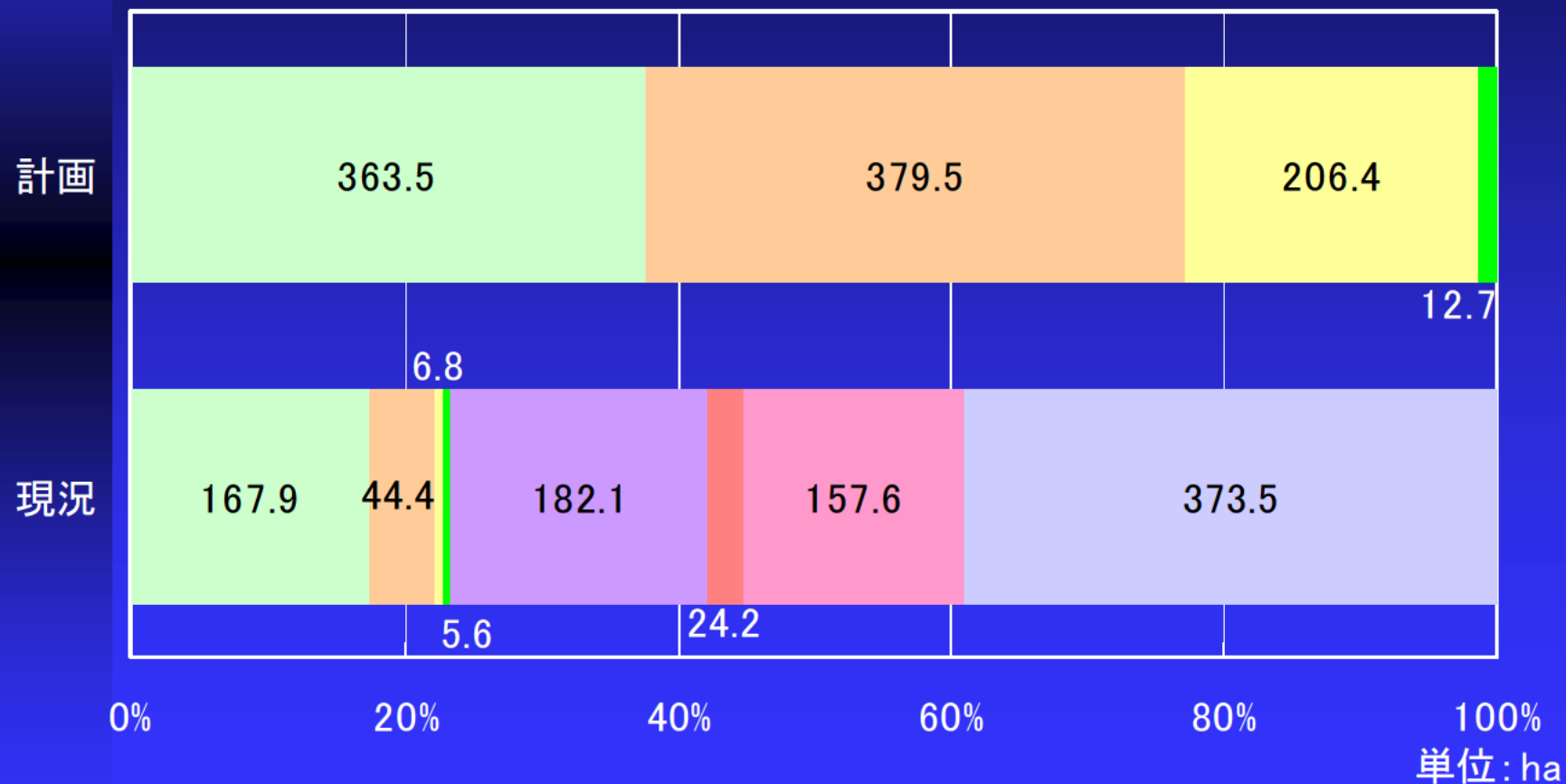


出典：フォローアップ委員会資料

H12.10時点で、計画の約23%が整備済みで、その内の約75%は施設広場地区です。

1.1 河川公園

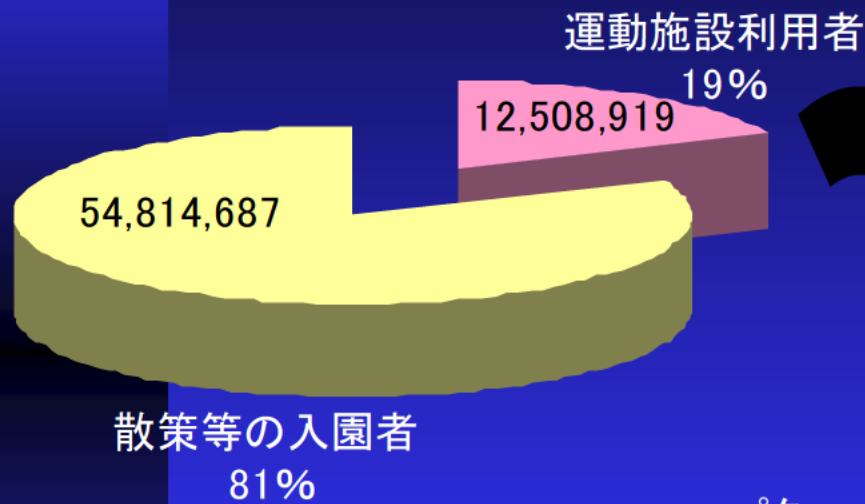
(3) 淀川河川公園の計画面積と現状



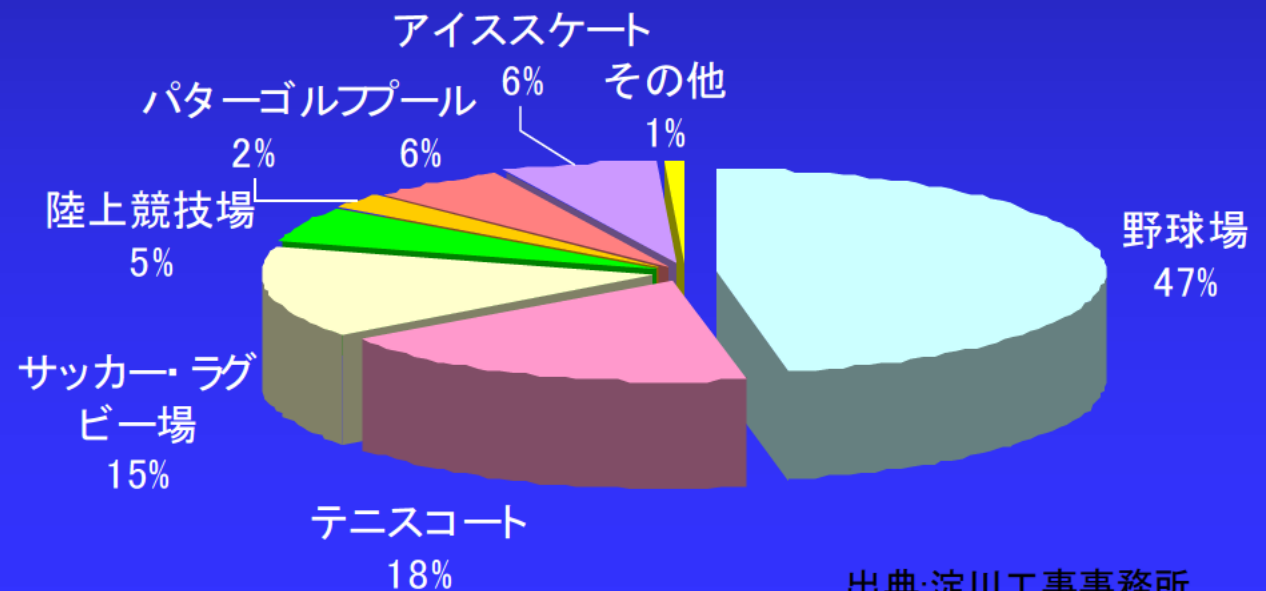
1.1 河川公園

(4) 淀川河川公園の利用状況

合計利用者数の内訳 (S48~H11)



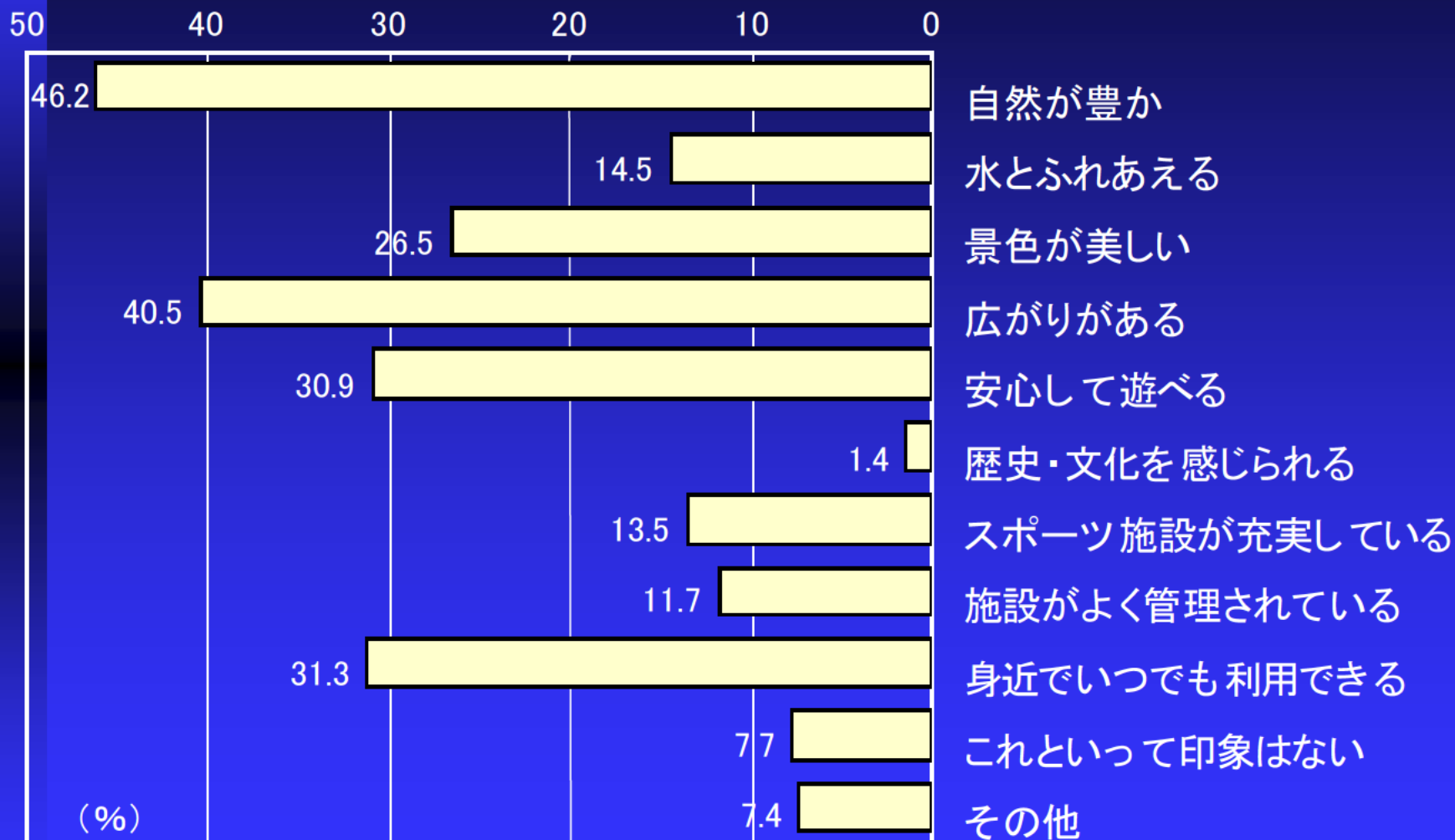
各運動施設利用者数の内訳 (S54~H11)



出典:淀川工事事務所

1.1 河川公園 (5) アンケート

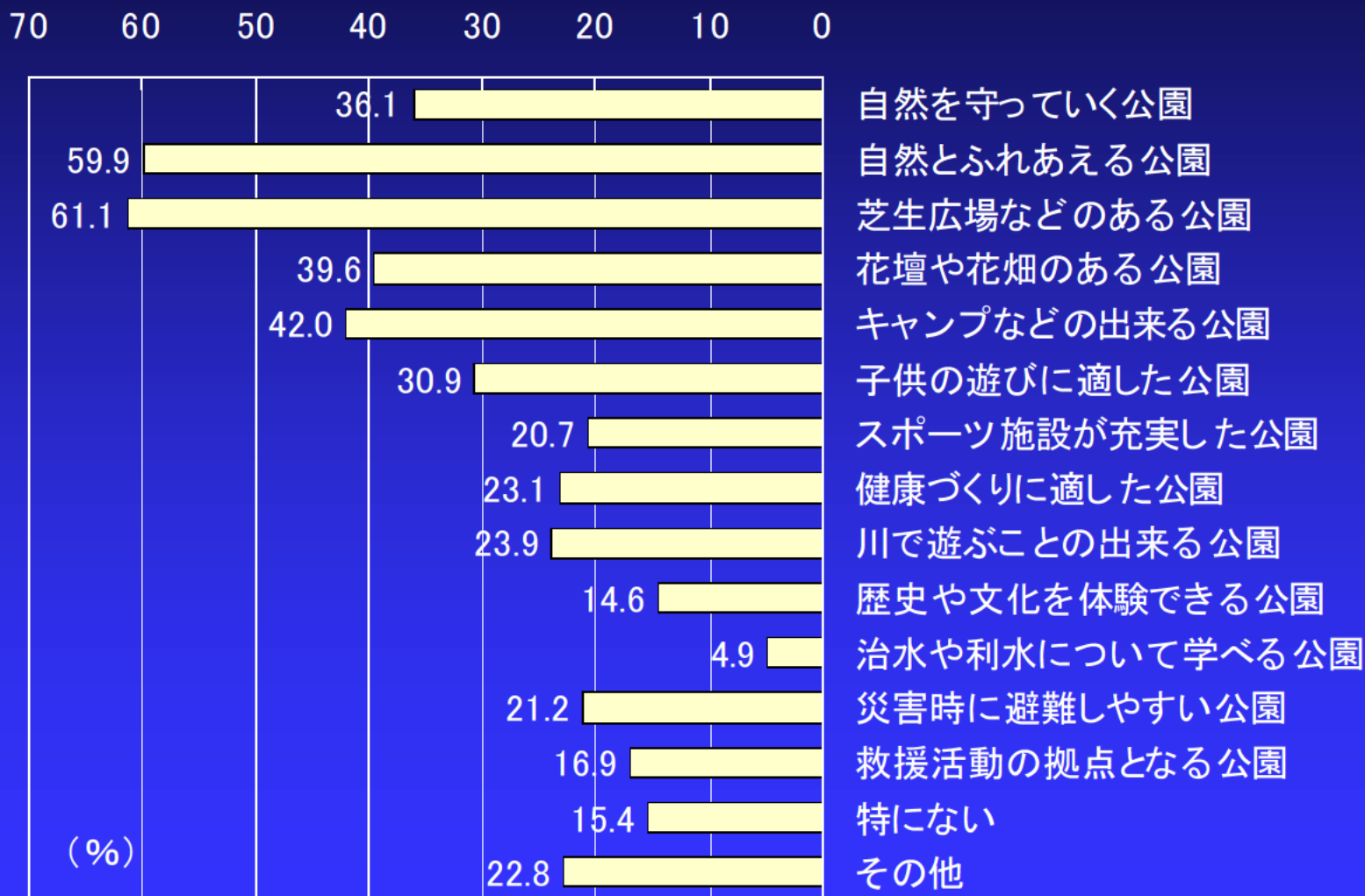
《淀川河川公園の印象》



出典：淀川河川公園利用者アンケート(H12.11)

1.1 河川公園 (5) アンケート

《淀川河川公園の将来像》



出典：淀川河川公園利用者アンケート(H12.11)

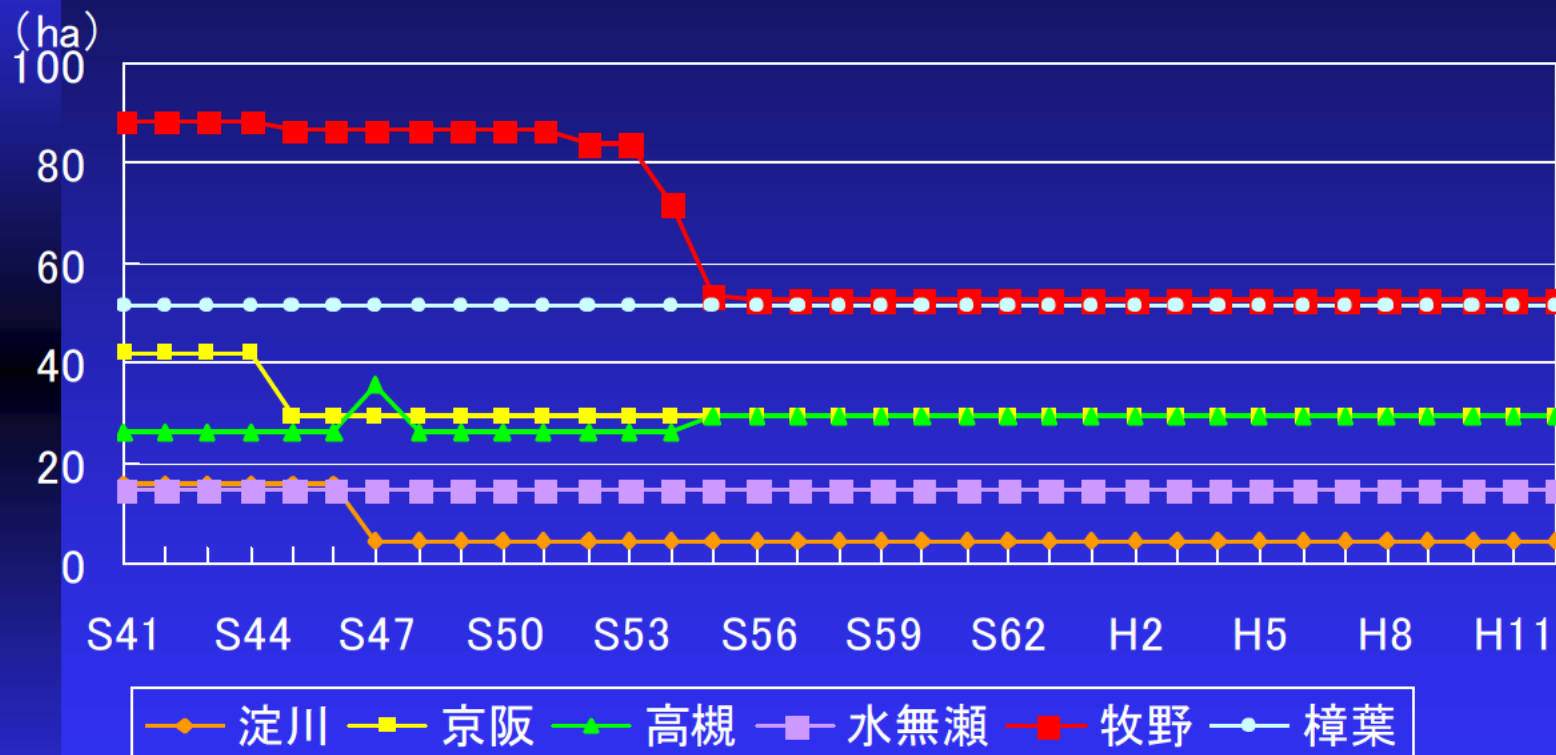
1.2 ゴルフ場

(1) ゴルフ場利用の現状

- ①水無瀬ゴルフ場
- ②くずはゴルフ場
- ③牧野パークゴルフ場
- ④高槻ゴルフ倶楽部
- ⑤京阪ゴルフ倶楽部
- ⑥淀川ゴルフ場



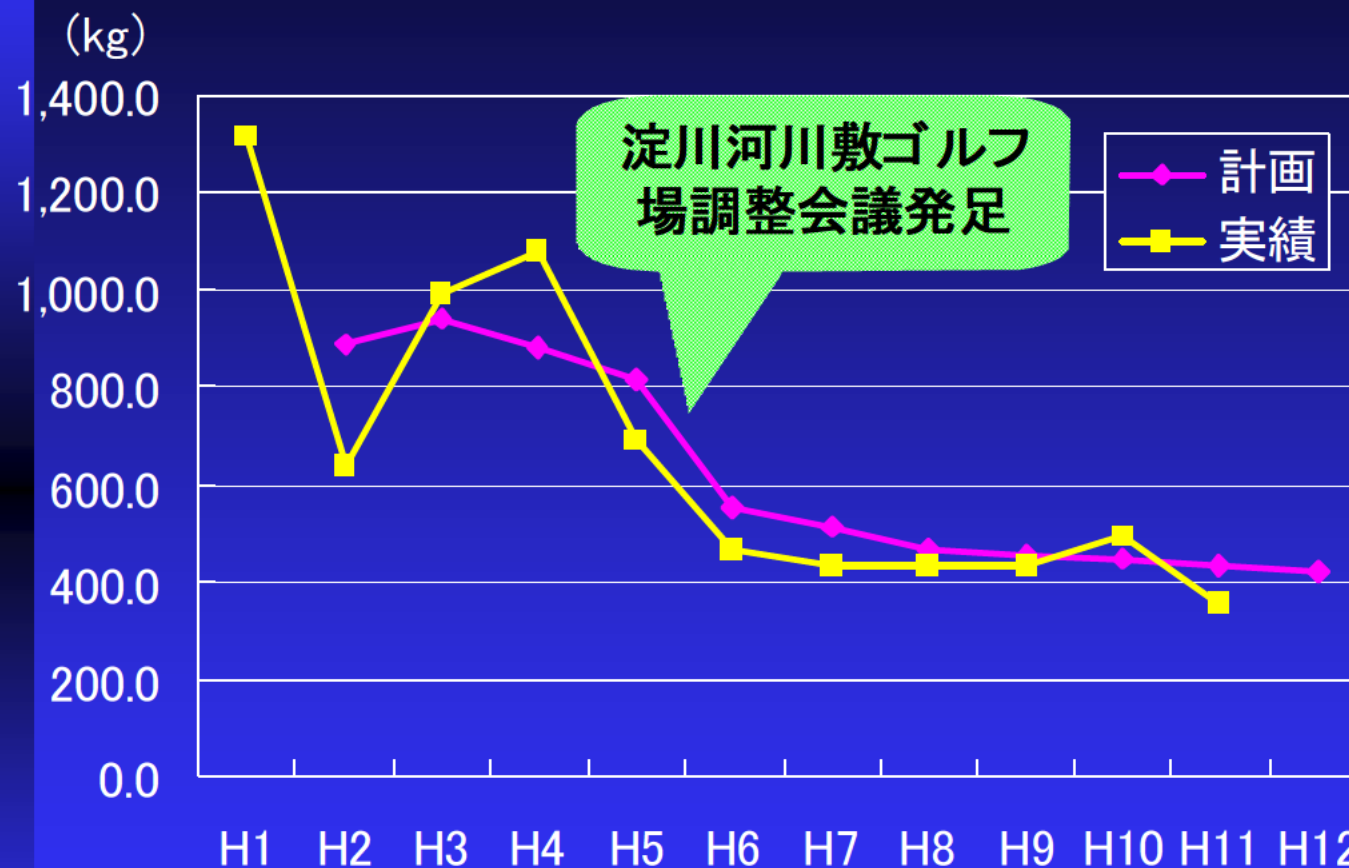
1.2 ゴルフ場 (2) 占用面積の変遷



出典: 淀川工事事務所

1.2 ゴルフ場

(3) ゴルフ場における農薬散布



近年は計画値程度の散布量を維持しています。
将来は農薬散布0が目標です。

1.3 占用利用

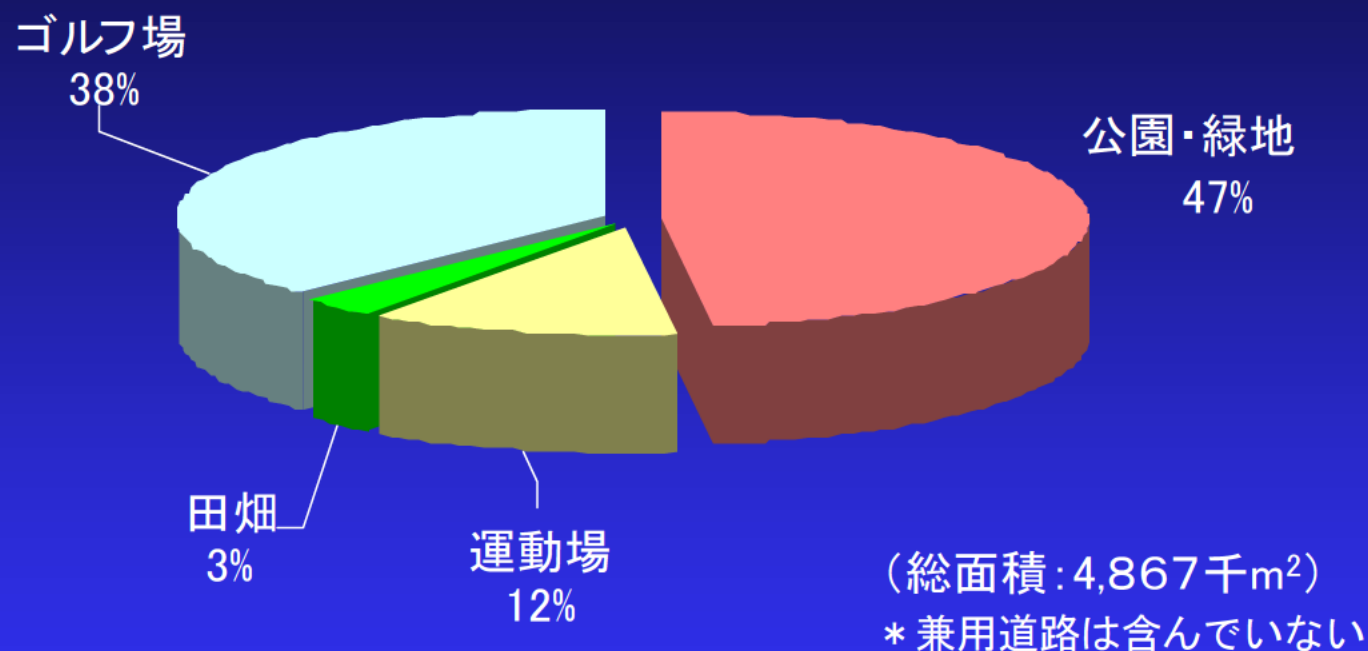
【占用利用の状況】

- ・公園・緑地
- ・運動場
- ・畑
- ・ゴルフ場
- ・兼用道路(天端に設置された道路等)
- ・ヨシや牧草の採草 等



1.3 占用利用

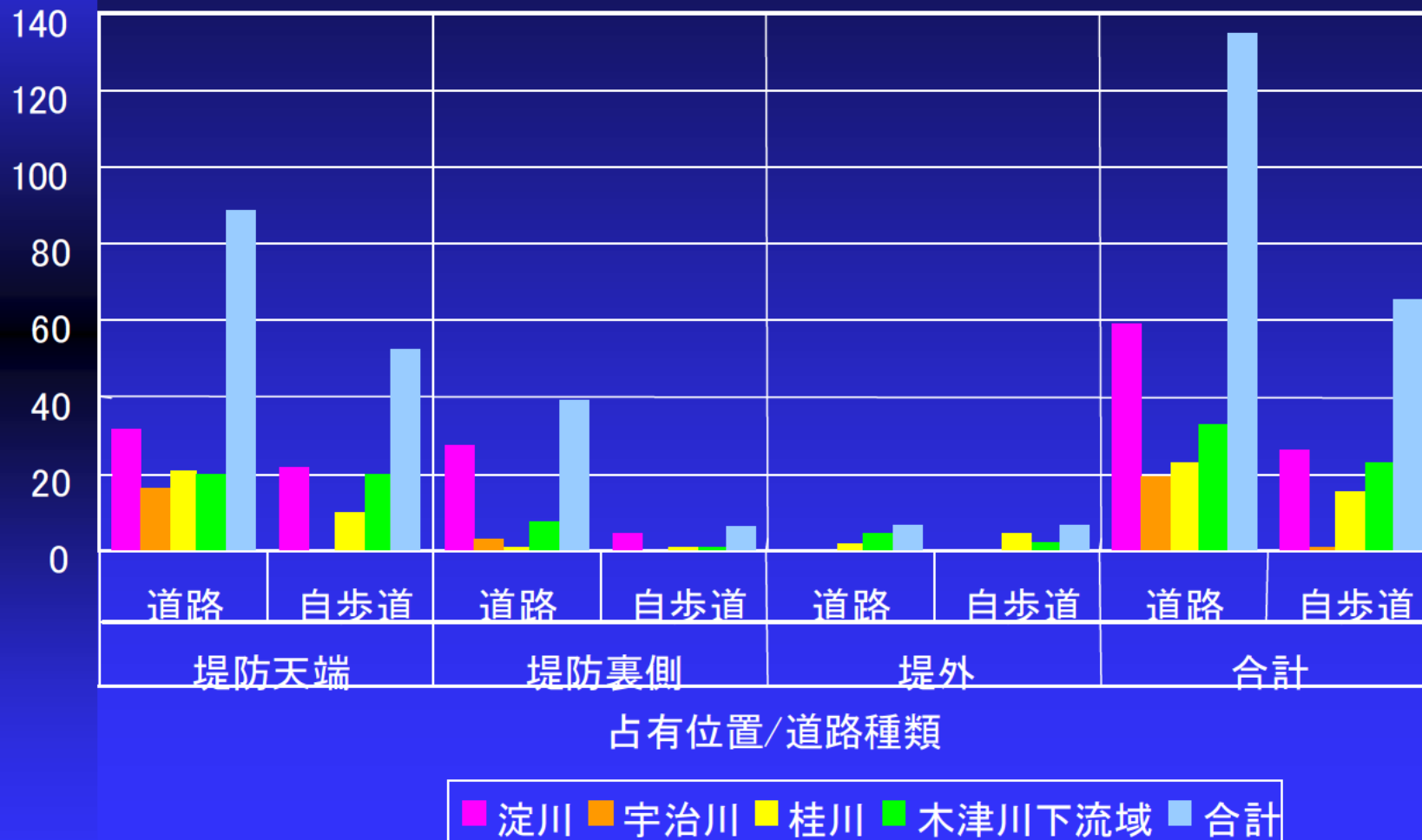
【河川敷占用利用の状況(H11年度)】



占用利用面積の約半分は淀川公園等の河川公園ですが、**ゴルフ場も約4割を占めています。**

1.3 占用利用 【兼用道路の延長】

延長:km



1.4 不法占用

- ・住宅
- ・工作物
- ・畑
- ・不定住居者の住居 等



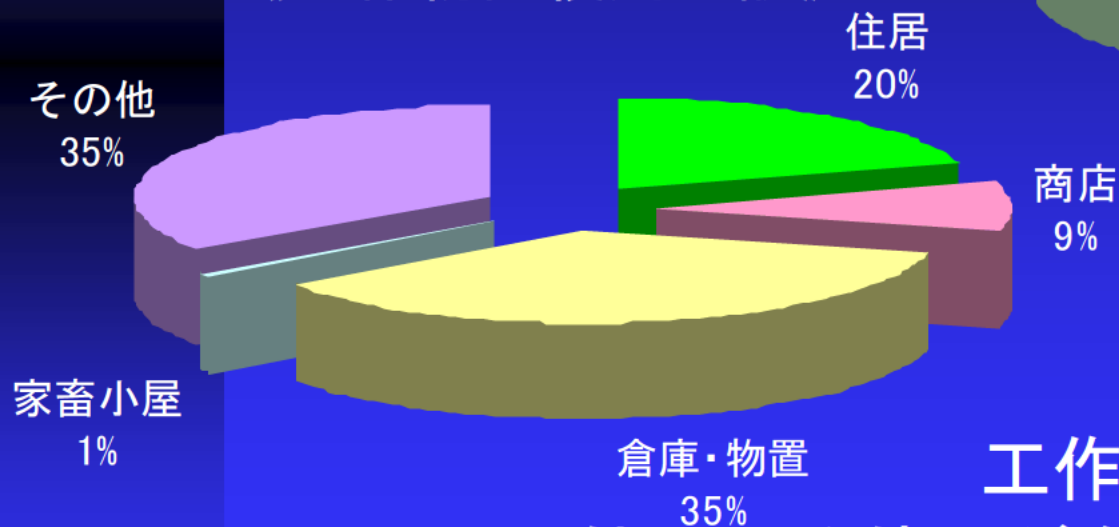
1.4 不法占用

【H10,11の不法占用の現状】

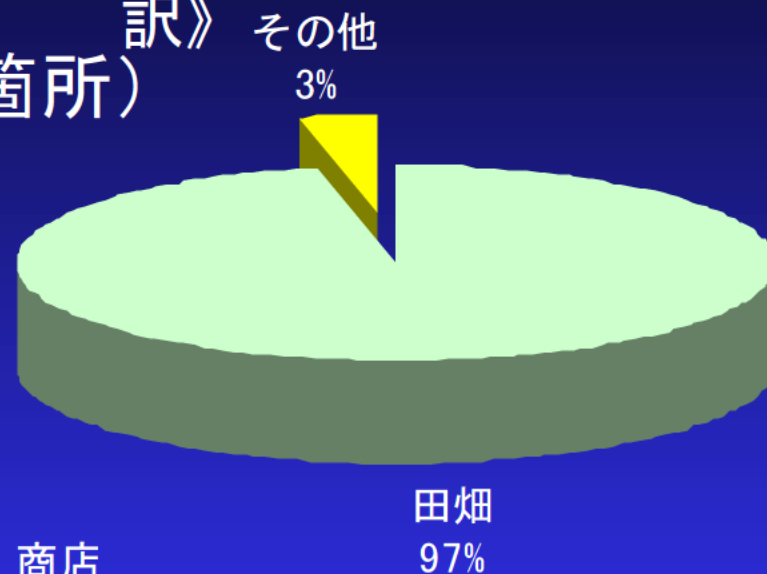
工作物 7,593m²(402件)

工作物以外 568,700m²(186箇所)

《工作物面積別内訳》

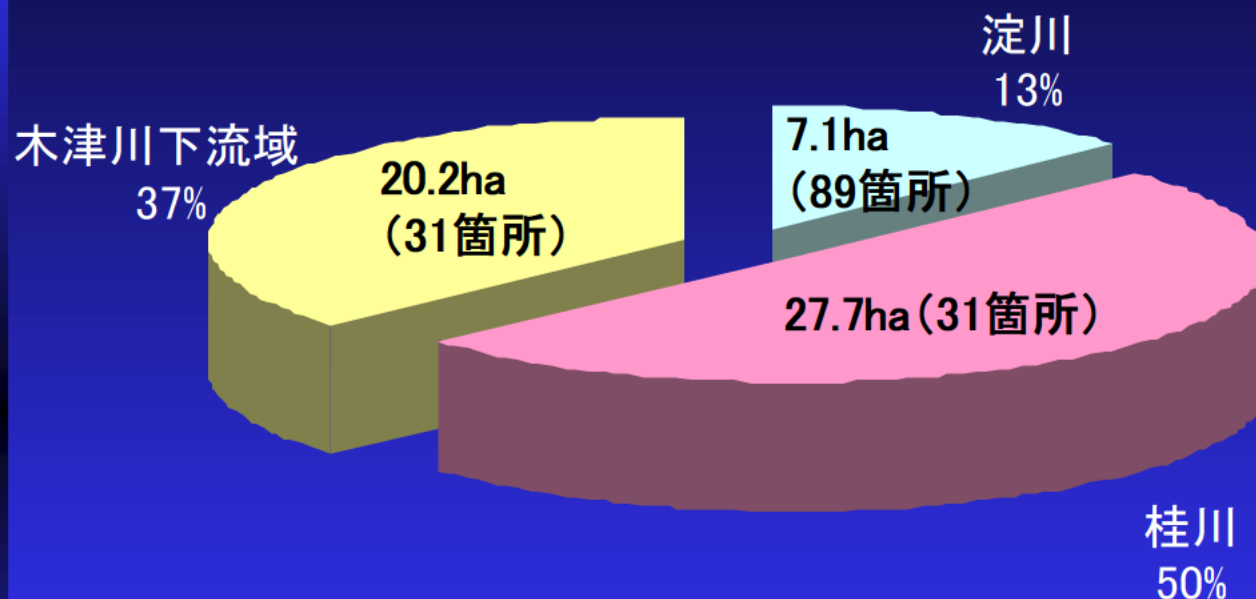


《工作物以外面積別内訳》



工作物では、倉庫・物置及びその他による使用が多く、工作物以外では、その殆んどが田畑による使用です。

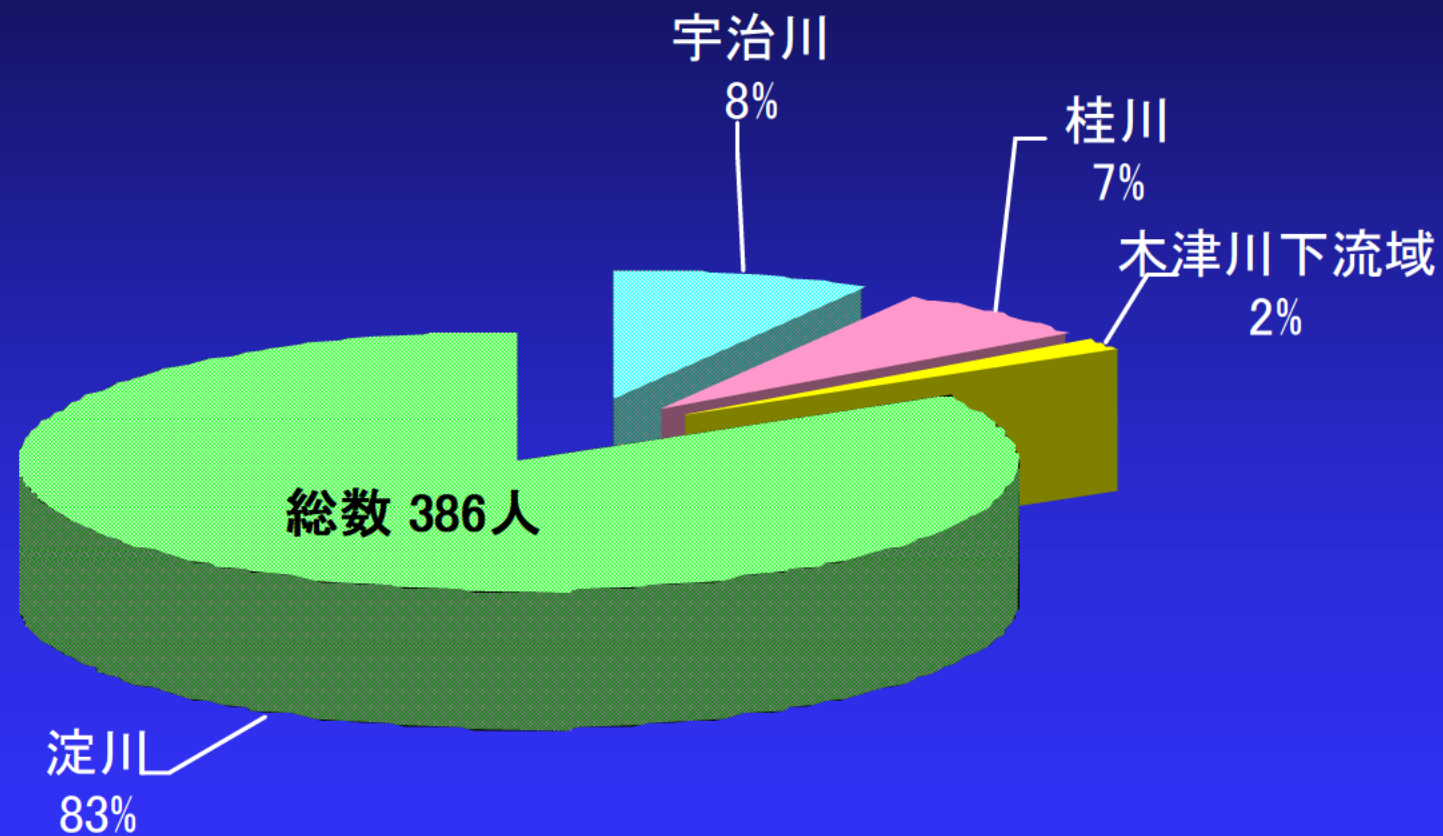
1.4 不法占用 【不法耕作の現状】



桂川・木津川下流域は民有地（堤外）も多く、隣接して不法耕作も多く、官民境界確定のできない箇所も多くあります。また、1箇所あたりの不法耕作面積が大きいことも特徴です。

1.4 不法占用

【河川区域内不定住者の現状(H11.7時点)】



1.5 堤外民地

【堤外民地の現状】

- ・茶畑
- ・畑
- ・竹やぶ
- ・住居 等 合計約242ha
(桂川 68ha、木津川下流域 174ha)



桂川・木津川下流域には堤外民地があります。

出典：淀川工事事務所

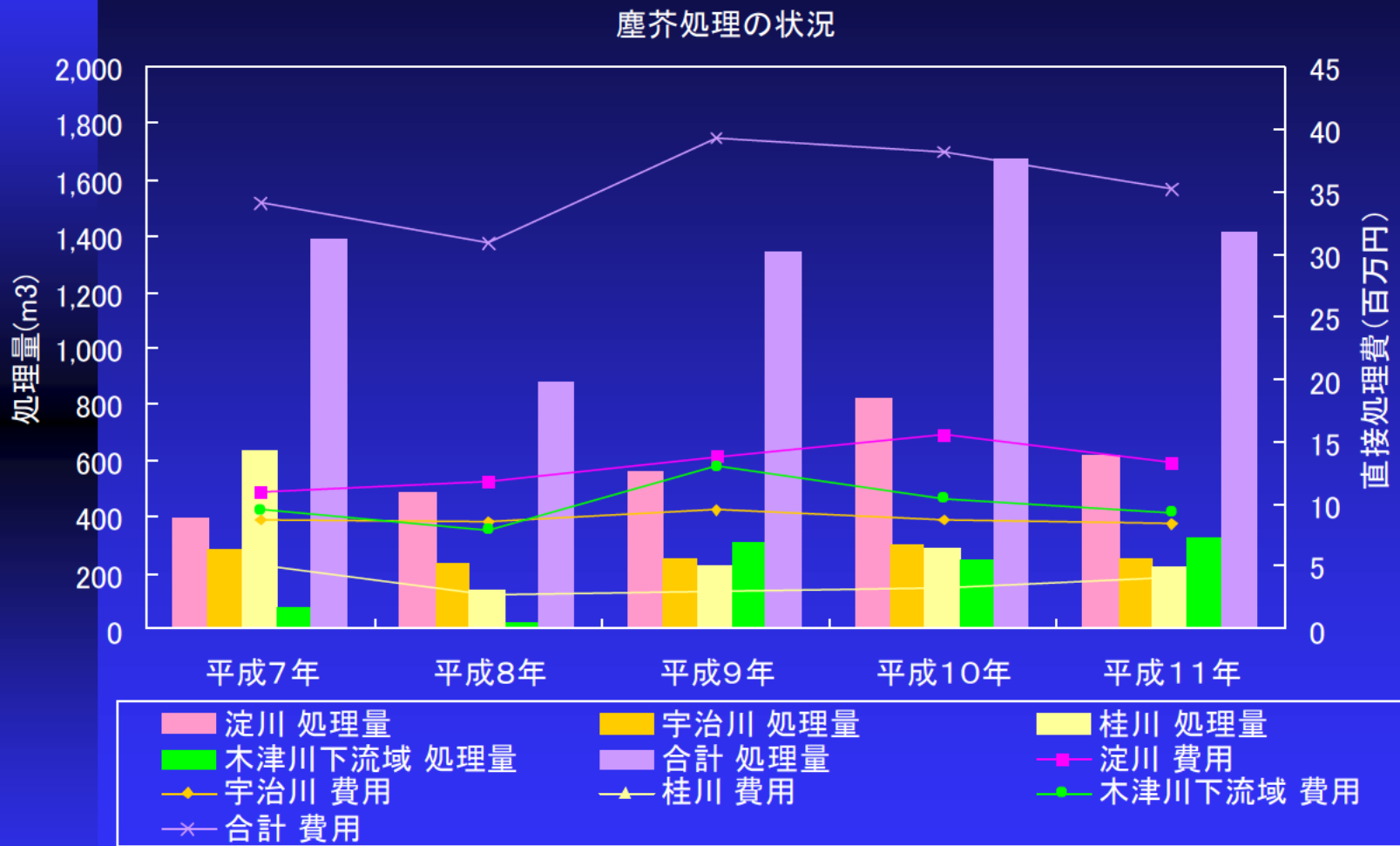
1.6 ゴミの不法投棄 【不法投棄の現状】



堤防の上や橋の下等、様々な所で不法投棄が見られます。

1.6 ゴミの不法投棄

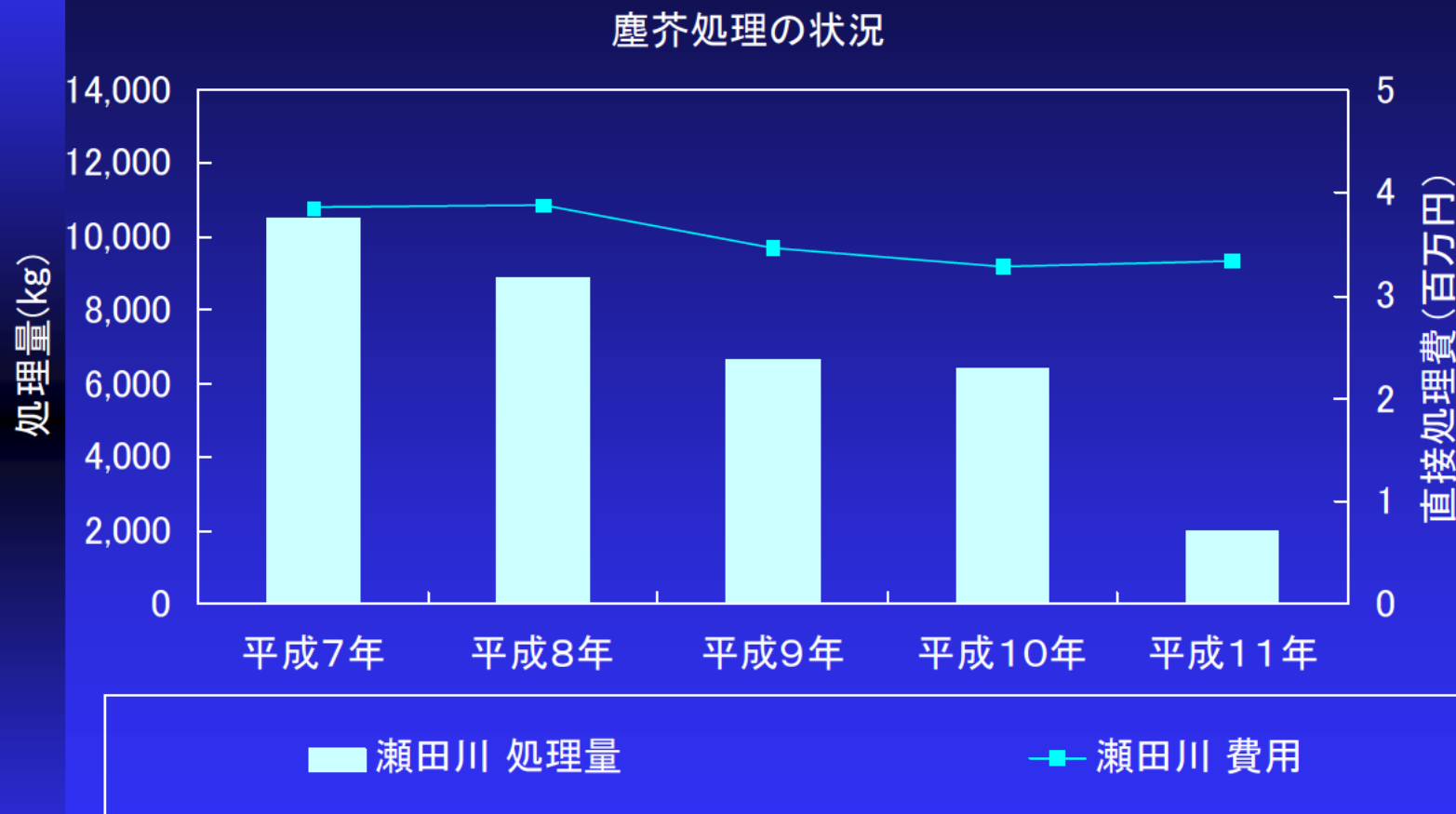
【淀川及び上流3川の不法投棄ゴミの処理状況】



塵芥処理のために年間3千万～4千万円程度が使われています。

1.6 ゴミの不法投棄

【瀬田川における不法投棄ゴミの処理状況】



塵芥処理のために年間300万～400万円程度が使われています。

1.7 オートバイや四輪駆動などの乗り入れ 【オートバイや四輪駆動などの乗り入れ状 況】



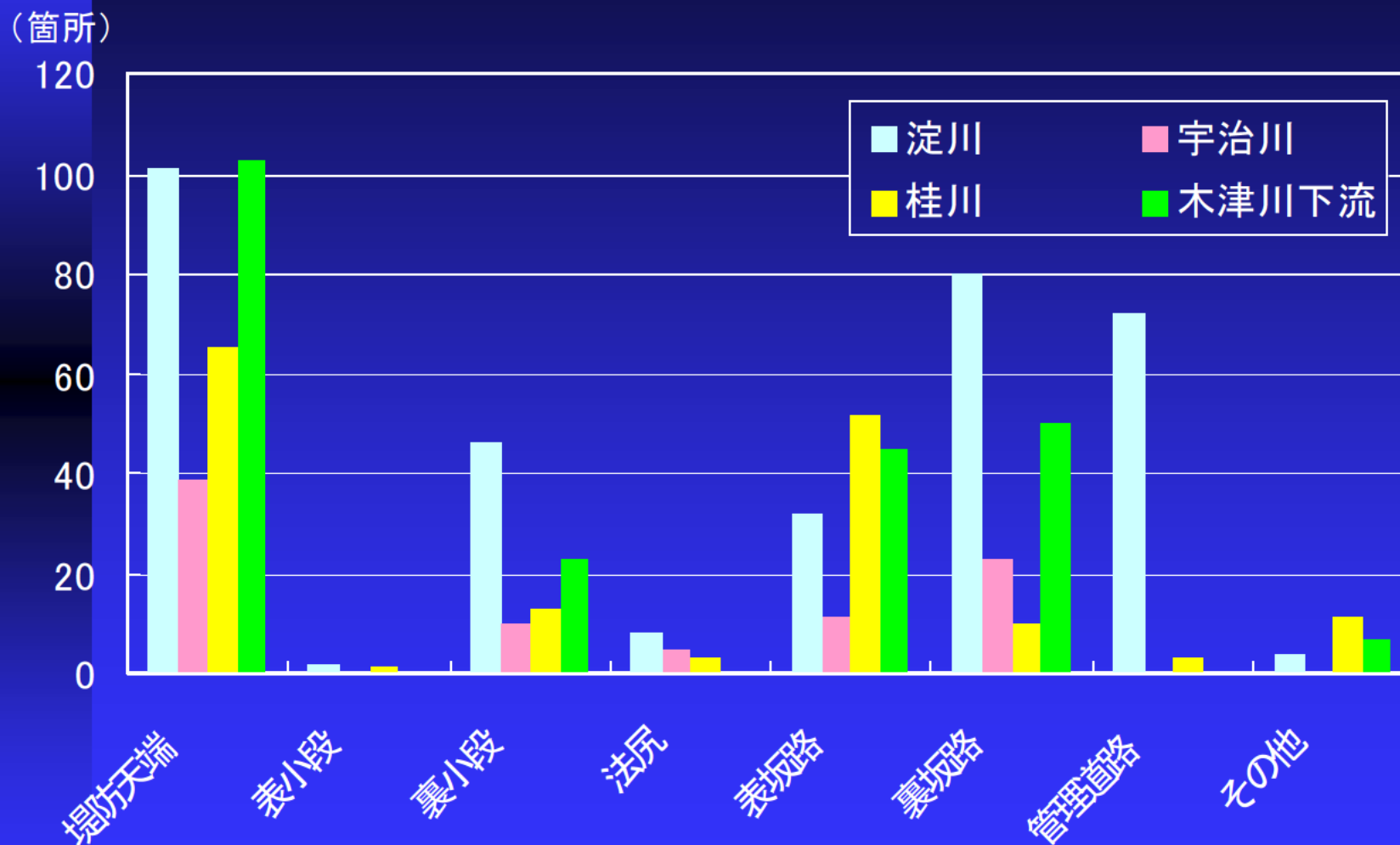
オートバイ等の
乗り入れ防止対策



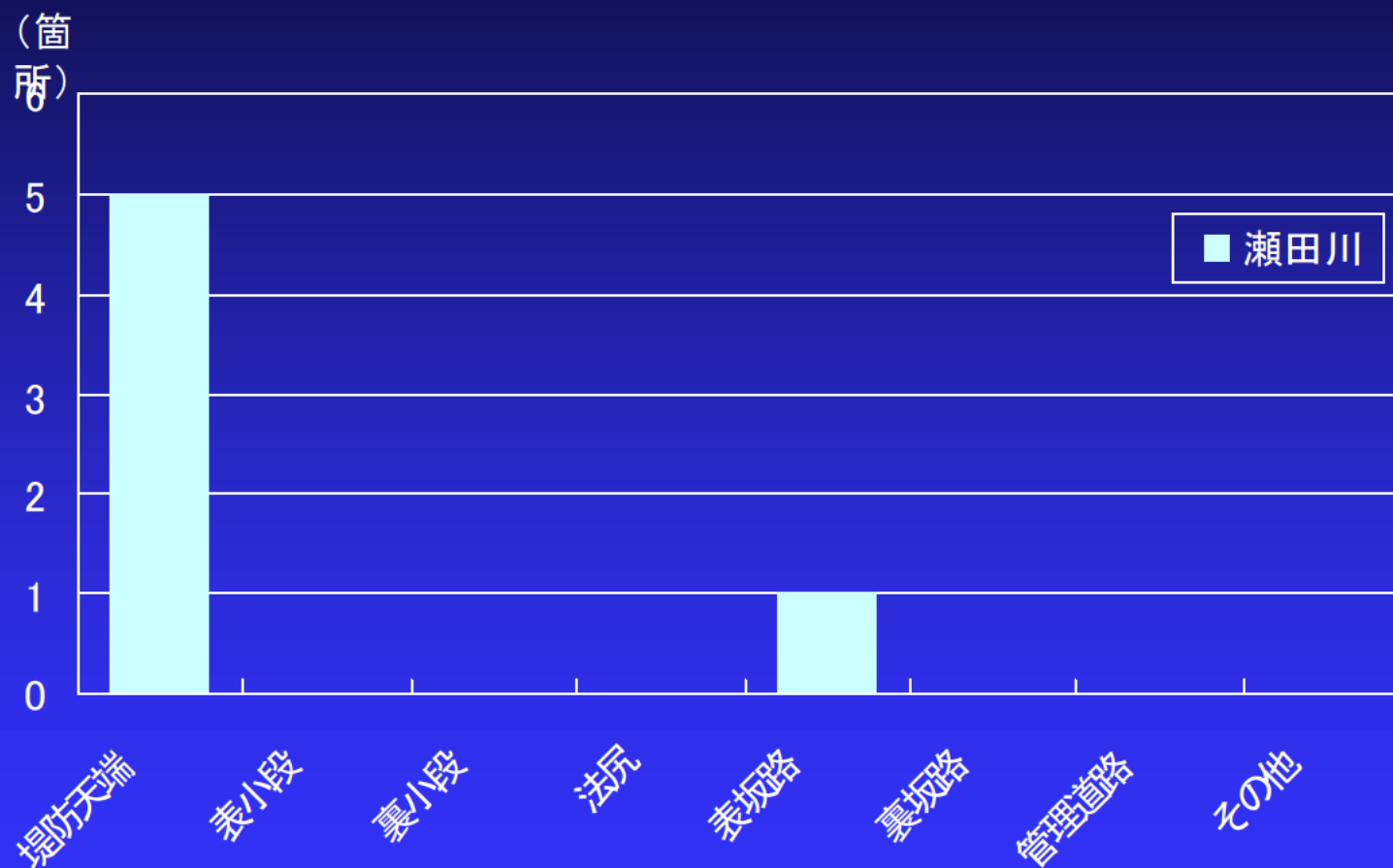
オートバイの走行によって
荒らされた高水敷



1.7 オートバイや四輪駆動などの乗り入れ 【淀川及び上流3川における進入防止柵の設置】



1.7 オートバイや四輪駆動などの乗り入れ 【瀬田川(洗堰より下流)における進入防止柵の設置】



1.8 その他の行為

ラジコン



迷惑駐輪



これらの行為に
対する対応策



1.8 その他の行為

【琵琶湖に関わる諸条例・法規制等】

滋賀県公害防止条例

滋賀県琵琶湖の富栄養化の防止に関する条例

滋賀県環境影響評価に関する要綱

ふるさと滋賀の風景を守り育てる条例

滋賀県琵琶湖のヨシ群落の保全に関する条例

滋賀県ごみ散乱防止に関する条例

【瀬田川周辺の土地利用規制】

鳥獣保護区特別保護地区

風致地区

史跡名勝天然記念物

自然公園

保安林区域

琵琶湖景観形成地域、沿道景観形成地区、河川景観形成地区

緑地環境保全地域

【天ヶ瀬ダム区間の土地利用規制等】

史跡名勝天然記念物

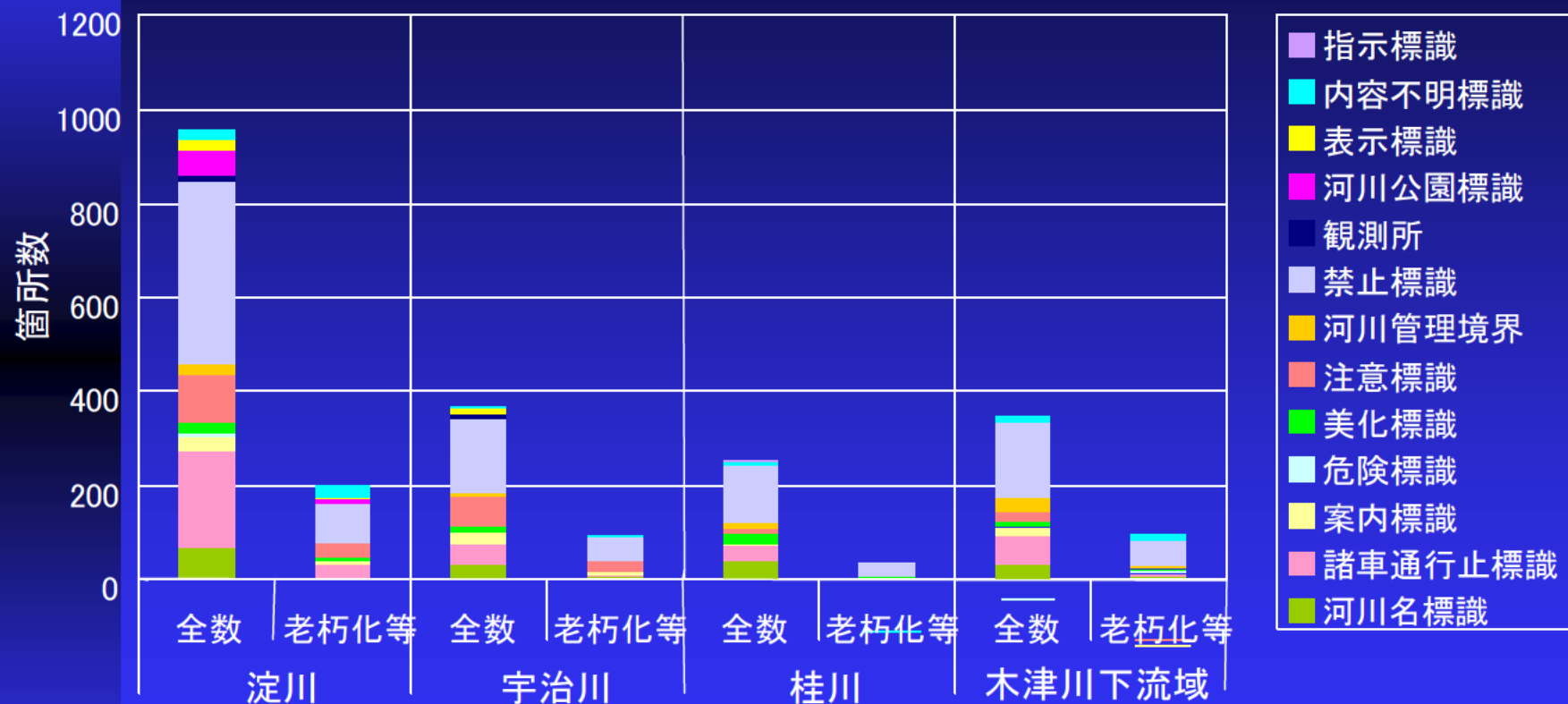
鳥獣保護区

保安林区域

自然公園

風致地区

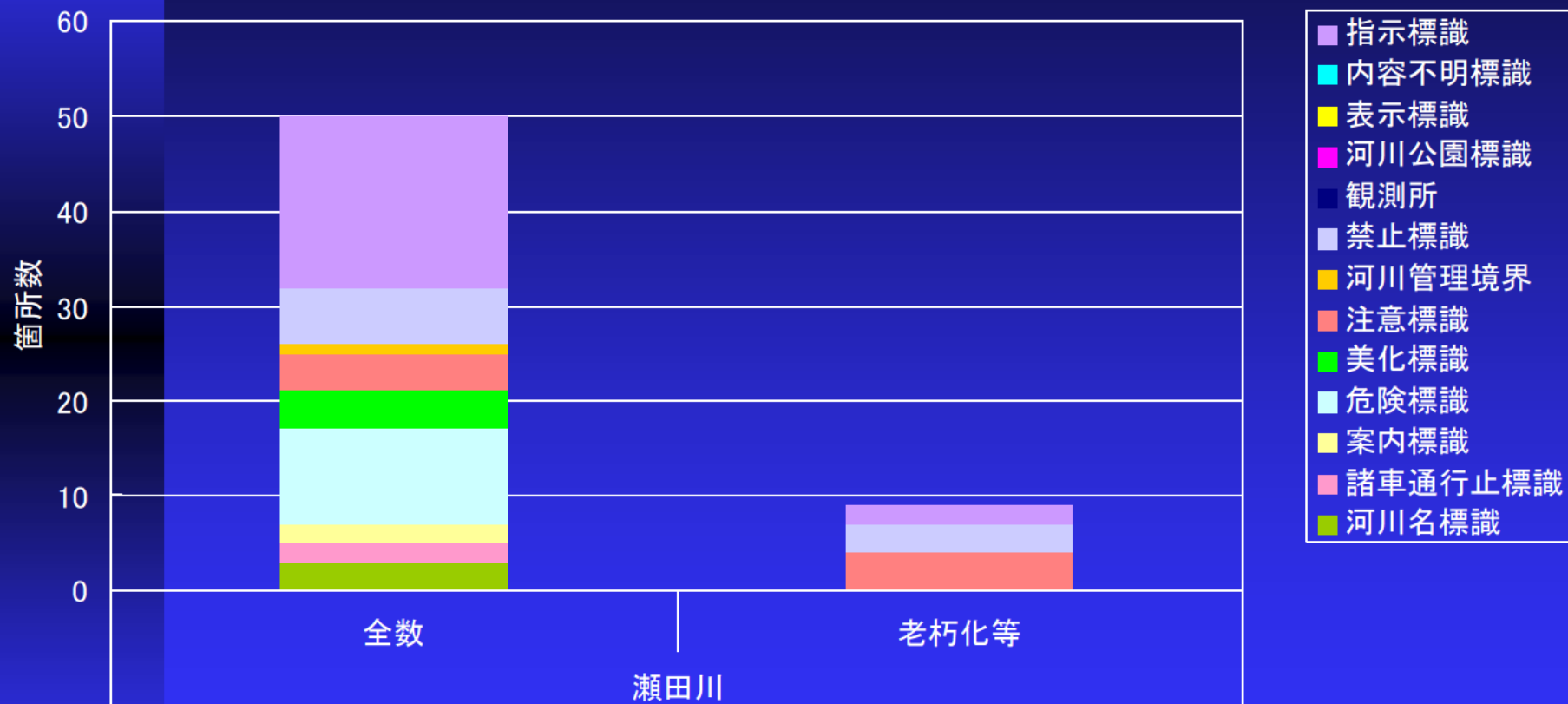
1.9 標識類設置状況(H12.10時点) 【淀川及び上流3川】



*老朽等・・・全数の内数であり、損傷したもの、
内容不明なものも含む

1.9 標識類設置状況(H12.10時点)

【瀬田川洗堰から下流部】



*老朽等・・・全数の内数であり、損傷したもの、内容不明なものも含む

1.10 散策 【散策の現状】



淀川河川公園をはじめ、
河川全域に渡って散策
利用が行われています。

1.10 散策

【より散策を楽しめる環境作り】



緩傾斜堤

アクセスへの配慮と同時に、バイク等の侵入を防止する対応をしています。
また、散歩やサイクリング等が可能となるような整備を行っています。



進入防止柵



1.11 釣り



個人単位の釣場としてだけでなく、
大会も開催されています。

1.12 キャンプ



笠置大橋



銭司

河川敷や河川公園を利用して
キャンプが行われています。