

第 4 回 検 討 委 員 会 資 料

平成 19 年 2 月 27 日

資 料 目 次

- 資料① 第3回検討委員会 議事要旨..... 1
- 資料② 検討委員会スケジュール及び議題..... 4
- 資料③ 「学習ゾーン整備計画」のとりまとめ（案）について..... 6
 - 学習テーマ、学習地点、施設整備
 - 維持管理方策、利用促進方策
- 参考資料
 - ・冊子（案）「みんなで語り、伝えよう！住吉川物語」
 - ・モデル散策マップ（3ルート：案）
 - ・サブノート（案）「僕の私の住吉川物語を作ろう！」
 - ・学習要素の整理冊子（案）

第3回 六甲山系学習ゾーン検討委員会

議 事 要 旨

1. 開催日時：平成19年1月29日(月) 10:00～12:00
2. 開催場所：国土交通省 近畿地方整備局 六甲砂防事務所 1階会議室
3. 出席者：

【委員】

田中 眞吾 (委員長)		
大藪 典子	東灘区まちづくり推進課長	
後藤 宏二	六甲砂防事務所長	
嶋津 敏幸	灘五郷酒造組合常務理事	
大黒 孝文	神戸大学発達科学部附属住吉中学校教諭	
豊田 實	神戸歴史クラブ理事長	
道谷 卓	姫路獨協大学法学部助教授	
宮田 隆夫	神戸大学理学部教授	
室谷 弘文	住吉川清流の会会長	
山本 眞敬	市立住吉小学校PTA会長	

【事務局】

六甲砂防事務所	石尾課長、狩集建設専門官、金丸技術員
株式会社エイトコンサルタント	伊藤、田中、長谷川、松島、苦瓜、平井

4. 配付資料

- 議事次第(次第・委員会名簿・配席図・第2回委員会議事要旨)
- 第3回検討委員会資料 (資料①～⑤)
- 参考資料編 (学習要素の整理・冊子(案)「みんなで語り、伝えよう!住吉川物語」)

5. 議 事

1. 開会	・六甲砂防事務所 後藤所長あいさつ
2. 第2回委員会での意見概要について	・事務局による説明(資料①)
3. 第3回委員会での検討内容等について	・事務局による説明(資料②)
4. 学習の目的とテーマについて	・事務局による説明(資料③)
5. ストーリー・ルートの具体について	・事務局による説明(資料④、参考資料編)
6. 学習地点及び施設整備等について	・事務局による説明(資料⑤)
7. 次回委員会の予定について	・事務局による説明
8. 閉会	・六甲砂防事務所 後藤所長あいさつ

<第3回委員会及びその後寄せられた意見概要>

内 容	主 な 意 見 の 概 要	冊子p	備 考
学習ゾーン整備の目的について	・「学ぶことにより・・・」の「・・・」は必要ないのではないか。 (豊田委員)	—	本資料 6 p
ストーリー・ルート の具体 (冊子) について	・冊子に記述されている 語句の統一を図る必要がある 。 (田中委員長)	全体	—
	・ タイトルとコラムの関連性 (海岸線⇔はげ山)が若干おかしいものがある。また、コラムと行動に向けたキーワードを明確に区分し、 コラムには「なるほど」と思えるような情報提供 を行う形としては。 (後藤委員)	全体	—
	・お地蔵さまの涎掛けの話など 素朴な話題や、地域に関係する文学者などもコラムとして紹介 しては。 (豊田委員)	2-12 2-14	—
	・ 縄文海岸線などの話も追加 しては。 (後藤委員)	1-7	—
	・「灘五郷」という言葉も含め若干の悩みがあり、 酒蔵の話、歴史的事実に関して修正指示書 を作成しており 再整理 をお願いしたい。 (嶋津委員)	1-21 2-4, 8, 9	—
	・ 子どもが理解しにくいのは、地質的なこと ではないかと思う。 (山本委員)		
	・ 早い段階で、自分たちの街がどのようにしてできたのか、地質の話も含めて紹介 する必要がある。また、年代的な順序を、 例えば、1年間に換算した時間軸で整理 すると分かりやすいのでは。 (宮田委員、道谷委員、後藤委員)	1-4～ 1-7	—
	・インターネットで様々な防災情報が提供されており、 「実際に調べてみよう!!」 というページがあっても良いのでは。 (後藤委員)	3-21	—
・防災に関しては、インターネットも良いが、 知識だけでなく実際の訓練を通じて、体験して学ぶことが重要 である。 (室谷委員)	—		

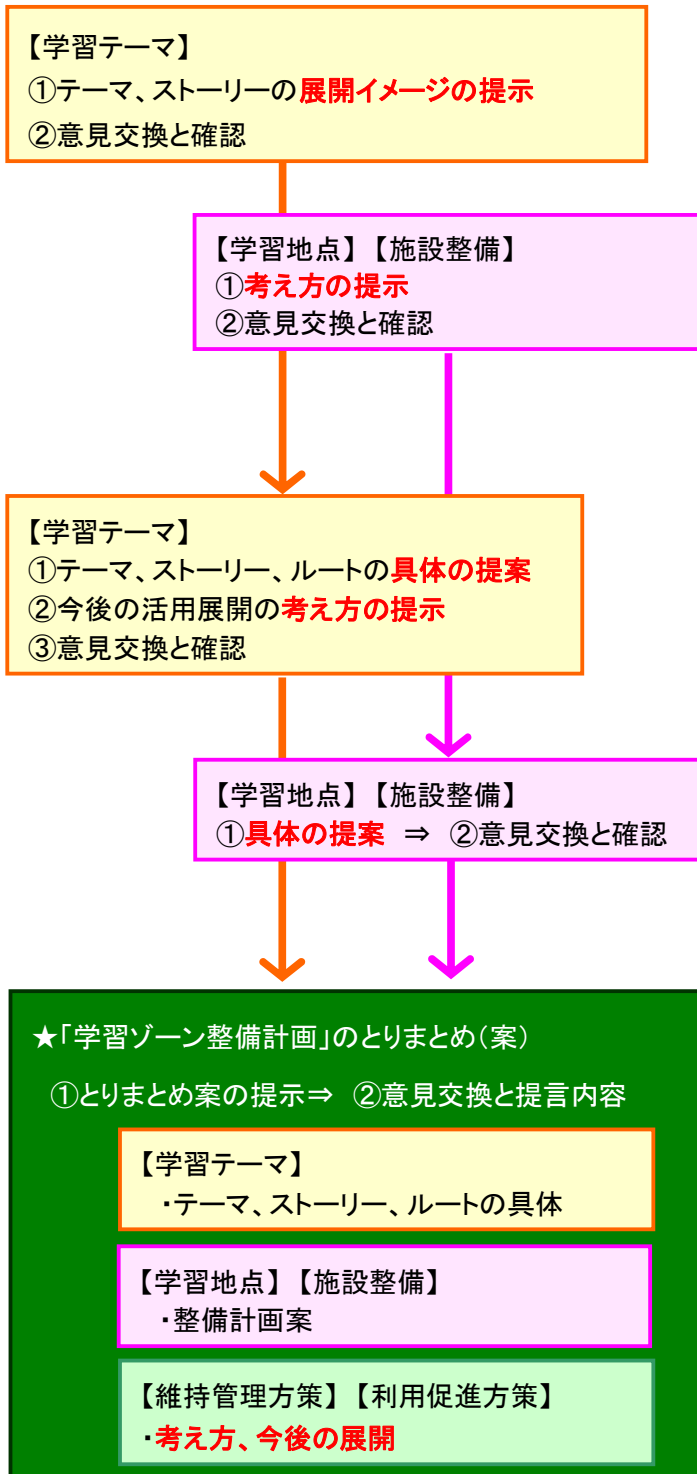
(意見概要の続き)

内 容	主 な 意 見 の 概 要	冊子 p	備考
ストーリー・ルートについて (冊子)	<ul style="list-style-type: none"> 冊子やマップは、インターネット等、様々な方法での情報発信が重要になってくるが、著作権の2次被害の問題が危惧される。 <p>(道谷委員)</p>	—	—
	<ul style="list-style-type: none"> 冊子は中学生に対し十分に活用できると思うが、小学生には難しく別な学習の進め方が必要になってくる。例えば、冊子の内容を完全なものにするのではなく、現地で書き込んだり、写真を撮って貼り付けたりするサブノートのものも考えられる。 <p>(大黒委員・道谷委員)</p>	—	サブノート
	<ul style="list-style-type: none"> 酒蔵の道をはじめ市街地の中は、お年寄りでも歩き易いが、山の中はプロでも難しいところがあるので、ストーリー全体にこだわらず、場所の紹介だけでも十分意味があるのではないかと思う。 <p>(大藪委員)</p>	—	—
	<ul style="list-style-type: none"> 対象者の議論もあるが、小学校、中学校の先生に確認して頂き、漢字にルビを付ける作業も必要である。 <p>(道谷委員)</p>	全体	大黒委員より協力
学習拠点・施設整備について	<ul style="list-style-type: none"> ハード面については、看板の設置が主となると思うが、既存の看板のとの整合性や新規の看板を設置する場合の統一性に留意する必要がある。既存の看板を有効活用し、情報を追加することも一つの方法である。 <p>(道谷委員)</p>	—	本資料 11 p
	<ul style="list-style-type: none"> 断層の見学を考える場合、断層自体よりもアプローチが大事な問題である。また、アカホヤ等の断層露頭の保存は、手間やお金を掛けずに雑草を刈って、見学しやすい状態に保つことの方が重要である。 <p>(宮田委員)</p>	—	本資料 12 p

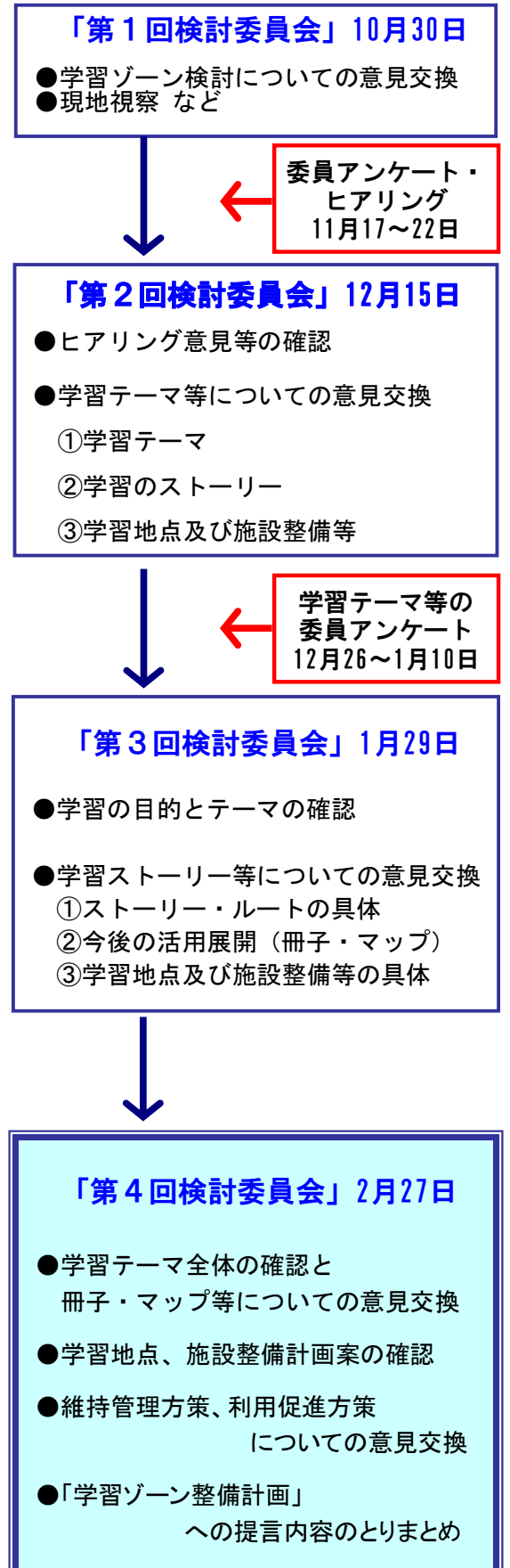
検討委員会スケジュール及び議題

	開催 予定	議 題	
第1回 検討委員会	10月 30日	①設立趣意、会則について	・設立趣旨、会則の説明と承認
		②委員会における検討内容について	・検討内容の明確化 ・開催スケジュールの説明
		③住吉川について	・話題提供、情報の共有化
		④学習テーマについて	・意見交換
		※現地視察	灘の酒蔵、白鶴堰堤、五助堰堤、 西滝ヶ谷など
アンケート	10月 30日	委員会にて配布、郵送にて回収	・アンケート意見集約
ヒアリング	11月 17～ 22日	・学習テーマ等について	・アンケート意見の確認 ・テーマ、ストーリー、ルート等
第2回 検討委員会	12月 15日	①第1回委員会検討内容の確認	・第1回委員会議事要旨の確認 ・アンケート、ヒアリング意見の確認
		②第2回委員会での検討内容について	・検討内容の明確化
		③ 学習テーマについて ・テーマ、ストーリー等	・展開イメージの提示 ・意見交換と確認
		③ 学習地点及び施設整備等について	・意見交換（考え方の確認）
第3回 検討委員会	1月 29日	①第2回委員会検討内容の確認	・第2回委員会議事要旨の確認
		②学習の目的とテーマについて	・学習の目的とテーマの確認
		③ストーリー・ルートの具体について	・具体の提案 ・意見交換と確認
		④今後の活用展開（冊子・マップ） について	・意見交換（考え方の確認）
		⑤学習地点及び施設整備等について	・具体の提案 ・意見交換
第4回 検討委員会	2月 27日	①第3回委員会検討内容の確認	・第3回委員会議事要旨の確認
		②「学習ゾーン整備計画」の とりまとめ（案）について	・とりまとめ案の提示 意見交換と確認
		③提言内容について ・学習テーマ、学習地点、施設整備 ・維持管理方策、利用促進方策	・意見交換、とりまとめ

検討内容



検討委員会



■「学習ゾーン整備計画」のとりまとめ（案）について

1. 学習ゾーン整備の目的

住吉川周辺の「自然・歴史・文化」や
「六甲山と災害の関係」などを学ぶことにより、
地域に関心を持ち、愛着を感じ、目的意識を持って、
考えていく仕組みづくりを目指す。

2. 学習テーマ

みんなで語り、伝えよう！ 住吉川物語

私たちの街の・・・

不思議に触れ、**素晴らしさ**を知り、**安全**を考える。



★学習テーマからの成果(本委員会での検討成果)★

①冊子・全体マップ

「みんなで語り、伝えよう！住吉川物語」



冊子



全体マップ

②モデル散策マップ（3種類）



表面



裏面

③サブノート

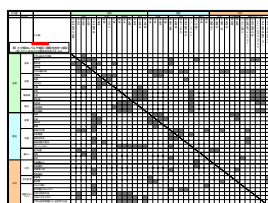
「私の住吉川

物語を作ろう！」



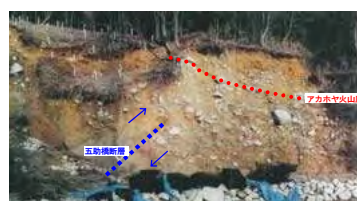
小学生用サブノート

④学習要素の整理冊子



冊子(基礎資料編)

⑤学習地点及び施設整備計画（案）



断層の保存計画



サイン等の整備計画

3. 学習ストーリーの具体(冊子の骨子)

冊子		マップ		
冊子の目次	説明の内容・キーワード	エピソード・コラム	行動に向けたキーワード	現地・学習素材
1-1 六甲山に抱かれた街	<ul style="list-style-type: none"> 廻廊・高台 巨大な岩塊 	<ul style="list-style-type: none"> 六甲山の山頂はどこか知ってる？ 	<ul style="list-style-type: none"> 住吉道から六甲山の山頂まで登ってみよう！！ 	<ul style="list-style-type: none"> 六甲山頂
1-1-1. 六甲山はこんな山	<ul style="list-style-type: none"> 丹波層群 六甲花コウ岩 六甲変動 	<ul style="list-style-type: none"> どうして丹波層群と呼ばれているの？ 御影石って呼んでいる石が、花コウ岩なんだ！ 六甲山って、真火しないの？ この時代に「アカホヤ」って呼ばれる火山灰が、やってきたんだ！ 	<ul style="list-style-type: none"> 2億年のタイムトラベルに出かけよう！！ 	<ul style="list-style-type: none"> 五助谷露頭 丹波層群露頭 西滝ヶ谷露頭(アカホヤ)
1-1-2. 六甲山のタイムトラベル	<ul style="list-style-type: none"> 六甲山は花崗岩を主体に形成 風化した花崗岩はもろく、くずれやすい 扇状地が形成 六甲山ふもとの居住地の移り変わり 	<ul style="list-style-type: none"> 私たちの街は、「扇状地」の上にあるって知ってた？ 「山、海へいく」ってどういう意味？ 	<ul style="list-style-type: none"> みんなの家は、いつ頃できた住宅地にあるの？ か、地図を使って調べてみよう！！ 	<ul style="list-style-type: none"> 六甲山住吉台(花崗岩露出) 扇状地(六甲山南麓)
1-1-3. 緩やかな斜面に広がるわたしたちの街	<ul style="list-style-type: none"> 六甲変動、活断層 多くの断層路頭 	<ul style="list-style-type: none"> 住吉川沿いで見られる断層露頭ってどんなもの？ 	<ul style="list-style-type: none"> 住吉川の上流部では、こうした断層を実際に見れるんだよ！！ 	<ul style="list-style-type: none"> 五助谷露頭 丹波層群露頭 西滝ヶ谷露頭(アカホヤ)
1-2 神秘的な断層	<ul style="list-style-type: none"> アカホヤ火山灰土 南九州の海底火山(鬼界カルデラ) ガラス質 	<ul style="list-style-type: none"> 「アカホヤ」から、何がわかるの？ 「アカホヤ」はキラキラ光るってほんとう？ 	<ul style="list-style-type: none"> アカホヤを実際に、見て、触って、確かめてみよう！！ 	<ul style="list-style-type: none"> 西滝ヶ谷露頭
1-2-1. 六甲山の断層	<ul style="list-style-type: none"> 五助谷断層 右ずれ断層 	<ul style="list-style-type: none"> どうして谷が曲がっているの？ 	<ul style="list-style-type: none"> 立体模型で六甲山の曲がりを探そう！！ 	<ul style="list-style-type: none"> 五助谷露頭
1-2-2. 南九州からやってきたアカホヤ	<ul style="list-style-type: none"> 阪神淡路大震災 現在も地殻変動が進行中 	<ul style="list-style-type: none"> 震災の時、六甲山はどうなったの？ 	<ul style="list-style-type: none"> 震災で崩れた山が今はどうなっているのか、確かめよう！！ 	<ul style="list-style-type: none"> 住吉台
1-2-3. 曲げられてしまった六甲山の谷	<ul style="list-style-type: none"> 自らが形成した扇状地上を流下 周辺の地盤は川を中心に東西に低い 天井川 	<ul style="list-style-type: none"> どうして住吉川は天井川になったの？ 	<ul style="list-style-type: none"> 川底の高さと周りの土地の高さを意識して、清流の道を歩いてみよう！！ 	<ul style="list-style-type: none"> 住吉川
1-2-4. 六甲山は今でも生きているんだ	<ul style="list-style-type: none"> 地層 玉石 砂州 	<ul style="list-style-type: none"> 住吉川は、昔、違う場所を流れていたんだよ！ 	<ul style="list-style-type: none"> 「砂州」ってなんだろう？ 調べてみよう！！ 	<ul style="list-style-type: none"> 六甲アイランド 住吉川 熊崎浜町 熊崎南町
1-3 街にうるおいをもたらす住吉川	<ul style="list-style-type: none"> ダムブ道 清流の道 	<ul style="list-style-type: none"> 昔は、ダムブ道って呼ばれていたんだよ！ 	<ul style="list-style-type: none"> 橋や段差がいくつあるけど、本当にダムブが通れたのかな？実際に確かめてみよう！！ 	<ul style="list-style-type: none"> 住吉川の橋 久原橋 水道橋 新区高橋 五百崎橋 相生橋 島崎橋
1-3-1. 住吉川は「天井川」なんだ	<ul style="list-style-type: none"> 天井川⇒鉄道トンネル 住吉川・石屋川・芦屋川 	<ul style="list-style-type: none"> どうして、川の下を鉄道が走っているの？ 	<ul style="list-style-type: none"> 空からみると、鉄道のルートが変じゃない？ どうしてか確かめてみよう！！ 	<ul style="list-style-type: none"> 住吉川鉄道トンネル 鉄道ルート(不自然な曲がり)
1-3-2. 玉石が多い住吉川の地層	<ul style="list-style-type: none"> 復元水車 水車にまつわる歴史の名残 酒蔵との関わりのヒント 	<ul style="list-style-type: none"> 昔は水車がたくさんあったんだ！ 	<ul style="list-style-type: none"> 水が豊富で急流な住吉川が産業の発展に貢献したんだよ！！それを物語る復元された水車を巡ってみよう！！ 	<ul style="list-style-type: none"> 水車の広場 山田区民館横の水車 菊正宗酒造資料館
1-3-3. 清流の道、住吉川				
1-3-4. 鉄道が川の下を走っているんだ				
1-3-5. 街の真ん中に水車があるよ				

冊子				マップ	
冊子の目次	説明の内容・キーワード	エピソード・コラム	行動に向けたキーワード	現地・学習素材	
2-1 六甲山の豊かな自然の恵み	2-1-1. 六甲山の緑	<ul style="list-style-type: none"> ・植生の歴史 ・六甲の花ごよみ (春の花、夏の花、初秋の花など) 	<ul style="list-style-type: none"> ・六甲山は昔、はげ山だったの知ってた？ 	<ul style="list-style-type: none"> ・四季折々の草花を観察してみよう！！ 	<ul style="list-style-type: none"> ・六甲山
	2-1-2. 六甲の水	<ul style="list-style-type: none"> ・地下水が豊富 ・産業の発展に貢献 ・沢の井の水 	<ul style="list-style-type: none"> ・私たちの街には、井戸がたくさんあったんだよ！ 	<ul style="list-style-type: none"> ・阪神御影駅の近くに井戸を景に行ってみよう！！ 	<ul style="list-style-type: none"> ・沢の井 ・沢の井のモニュメント ・住吉川(中流域)
	2-1-3. 六甲の生き物たち	<ul style="list-style-type: none"> ・小動物、鳥、昆虫、魚 	<ul style="list-style-type: none"> ・六甲にはどんな生き物がいるのかな？ 	<ul style="list-style-type: none"> ・六甲の貴重な生き物をみんなで守ろう！！ そのためには、どうしたらいいの？ 	<ul style="list-style-type: none"> ・六甲山
	2-1-4. 六甲の「道」(登山道・散策路)	<ul style="list-style-type: none"> ・六甲全体での街道 ・街道・登山道 ・有馬道(住吉道)、魚屋道、石切道 	<ul style="list-style-type: none"> ・どうして、魚屋道って呼ばれたの？ 	<ul style="list-style-type: none"> ・私たちの街から有馬温泉までどのくらい時間がかるか歩いてみよう！！ 	<ul style="list-style-type: none"> ・有馬道(有馬道の碑) ・魚屋道 ・石切道
2-2 私たちの住む街の素晴らしい歴史	2-2-1. 情緒あふれる酒蔵の街	<ul style="list-style-type: none"> ・日本一の酒どころ「灘五郷」 ・水(宮水)、米(山田錦)、・技(丹波社氏)。風土(六甲おろし) ・年表、水車産業 ・精米・ごろた道 	<ul style="list-style-type: none"> ・酒造りに欠かせない四大要素を知ってる？ ・酒造りは水車産業の1つだったんだ！ 今はどうなっているの？ 	<ul style="list-style-type: none"> ・山田区民館横に復元された水車があるんだよ！ その水源を探ってみよう！！ 	<ul style="list-style-type: none"> ・五助谷露頭 ・丹波層群露頭 ・西滝ヶ谷露頭(アカホヤ)
	2-2-2. 御影石の名で知られる街	<ul style="list-style-type: none"> ・石切場と石切道 ・都五条の大橋のかけ替え 	<ul style="list-style-type: none"> ・大坂城の築城にも使われたんだよ！ 	<ul style="list-style-type: none"> ・六甲山にあった石切場を探しにいてみよう！！ 	<ul style="list-style-type: none"> ・石切り場 ・石切り道
	2-2-3. 芸術・文学の街	<ul style="list-style-type: none"> ・白鶴美術館、香雪美術館 ・谷崎潤一郎、倚松庵 	<ul style="list-style-type: none"> ・私たちの街は、文学作品「細雪」の舞台なんだよ！ ・いろんな文学作品に私たちの街がでてくるよ！ 	<ul style="list-style-type: none"> ・谷崎潤一郎が暮らした倚松庵を訪ねてみよう！！ 土曜、日曜は無料に入れるよ！！ ・どんな内容の文学なのか読んでみよう！！ 	<ul style="list-style-type: none"> ・白鶴美術館 ・香雪美術館 ・倚松庵
	2-2-4. 街の歴史を語る様々な「証し」	<ul style="list-style-type: none"> ・遺跡 ・資源 ・道 	<ul style="list-style-type: none"> ・私たちの街には、街の歴史を物語る「証し」が、数多くあるんだよ！ 住吉川沿いを散策すると、タイムトラベルができるんだよ！ 	<ul style="list-style-type: none"> ・実際に歩いて、歴史の「証し」を確かめて、〇印をつけよう！！ 	<ul style="list-style-type: none"> ・柿の木地蔵 ・文祿三年の石仏 ・有馬道の碑 ・権の松原の碑 ・流石の碑 など
2-3 私たちの街の祭りや地域の活動	2-3-1. だんじりが駆け巡る街	<ul style="list-style-type: none"> ・だんじりの由来、祭りの時期、ルート ・都市部(疫振追散) ・農村部(収穫の感謝と祈願) 	<ul style="list-style-type: none"> ・何を願うするお祭りのの？ 	<ul style="list-style-type: none"> ・だんじりまつりのことをおじいさんやおばあさんに聞いてみよう！！ 	<ul style="list-style-type: none"> ・本住吉神社 ・大日靈女神社 ・魚崎八幡神社
	2-3-2. 清流「住吉川」での活動	<ul style="list-style-type: none"> ・散歩・ジョギング、自然観察、住吉川清流の会 ・クリーン作戦、親子水辺フェア、絵画コンクール 	<ul style="list-style-type: none"> ・「住吉川清流の会」って、何をの？ 	<ul style="list-style-type: none"> ・お父さん、お母さん、友達と参加してみよう！！ 	<ul style="list-style-type: none"> ・住吉川
	2-3-3. 様々なまちづくり活動	<ul style="list-style-type: none"> ・こどもエコクラブ ・自然保護活動 ・六甲山と市民のネットワーク 	<ul style="list-style-type: none"> ・私たちの街には、どんなまちづくり活動があるのかな？ 	<ul style="list-style-type: none"> ・みんな、まちづくりの活動に参加してみよう！！ 	<ul style="list-style-type: none"> ・六甲山自然保護センター

冊子			マップ		
冊子の目次	説明の内容・キーワード	エピソード・コラム	行動に向けたキーワード	現地・学習素材	
3-1 時に脅威となる六甲山	3-1-1. 自然の脅威	<ul style="list-style-type: none"> 災害の歴史 自然災害の種類 	<ul style="list-style-type: none"> 今までにどんな災害があったか知ってる？ 土石流って何？ 昭和42年の災害時は、13年に比べて最大雨量も多い上、市街化が進んでいるのに、なぜ、被害の規模が大きくなったんだろう？ 大きな災害は30~40年に一度やってくるんだって！ 	<ul style="list-style-type: none"> 街に刻まれている災害の爪あとを探してみよう！！ 	<ul style="list-style-type: none"> 住吉川 六甲山 流石の碑 水災記念碑
	3-1-2. 土砂災害が起こりやすい住吉川、六甲山系	<ul style="list-style-type: none"> まちが土砂で埋まった阪神大水害(昭和13年) 大きな災害は30年に一度やってくる？ 	<ul style="list-style-type: none"> 私たちの街は、かつて、土砂に埋まったんだよ！ 住吉中学校周辺には、どうして2段の石垣があるの？ 	<ul style="list-style-type: none"> なぜ、私たちの街は、土砂災害が起こりやすいんだろう？ 次のコラムをヒントに考えてみよう！！ 	<ul style="list-style-type: none"> 住吉川 六甲山 流石の碑 水災記念碑
	3-1-3. 阪神・淡路大震災と六甲山	<ul style="list-style-type: none"> 六甲山系で約770箇所が崩壊 東灘区内の犠牲者は1,400人 	<ul style="list-style-type: none"> 地震から身を守る10ヶ条って、知ってる？ 	<ul style="list-style-type: none"> 阪神・淡路大震災のとき、どれくらい、ゆれたか知ってる？ お父さん、お母さんに聞いてみよう！！ 	<ul style="list-style-type: none"> 六甲山(断層)・住吉台 慰霊碑・フロンズ像(区役所横) 慰霊碑(求塚東公園) 記念碑(常二備工ヨ) くひ地蔵「再建」(田中町西公園) 慰霊碑(魚崎わかばサロシ) 「ロケハウス」命の大切さコーナー
3-2 私たちの暮らしを守る砂防	3-2-1. 土砂災害に気をつけよう	<ul style="list-style-type: none"> 土砂災害の種類(土石流、地すべり、がけ崩れ) 	<ul style="list-style-type: none"> 土砂災害には、どんな種類があるの？ 	<ul style="list-style-type: none"> 私たちの街の危険な場所を確認してみよう！！ 	<ul style="list-style-type: none"> 本任堰堤・本任第三堰堤 西滝ヶ谷低ダム群 五助谷えん堤、五助第三堰堤 小峰ヶ原堰堤・神楽岩堰堤 大谷堰堤・白鶴堰堤 住吉川第二号堰堤
	3-2-2. 砂防のごといろいろ	<ul style="list-style-type: none"> 様々な砂防施設(砂防堰堤、床固工、逕流保全工) 砂防えん堤の効果 砂防林、緑の砂防ゾーン 	<ul style="list-style-type: none"> 砂防えん堤の仕組みって、知ってる？ 	<ul style="list-style-type: none"> 住吉川の砂防えん堤を実際に見てみよう！！ 	<ul style="list-style-type: none"> 五助谷露頭 丹波層群露頭 西滝ヶ谷露頭(アカホヤ)
	3-2-3. 六甲山系の砂防事業	<ul style="list-style-type: none"> 砂防のはじまりから今日まで 	<ul style="list-style-type: none"> 六甲山系の「砂防」は明治から始まっていたんだ！ 明治時代からの砂防事業が始まる前は どうしていたんだろう？ 森づくりも砂防なの？ 	<ul style="list-style-type: none"> 「こどもさぼう教室」(六甲砂防事務のホームページ) って知ってる？ 砂防についていろいろ紹介してあるよ！！ 	<ul style="list-style-type: none"> 記念モニュメント(直轄砂防事業50周年記念)
3-3 地域のみんなで、山を守り、街を守る	3-3-1. 六甲山系グリーンベルト	<ul style="list-style-type: none"> 整備の目的 整備区域 具体的な整備方法 	<ul style="list-style-type: none"> グリーンベルトって、どんな森づくりを目指しているの？ 	<ul style="list-style-type: none"> 何もしていない森と見比べられる場所があるんだよ！！ 	<ul style="list-style-type: none"> グリーンベルト
	3-3-2. 市民参加による森づくり	<ul style="list-style-type: none"> 植樹体験教室 どんぐり育成プログラム 	<ul style="list-style-type: none"> 六甲山は、「自然植生への回復の標本」なんだよ！ 	<ul style="list-style-type: none"> 私たちの街を守る「どんぐり」を森に植えよう！！ 	<ul style="list-style-type: none"> グリーンベルト
	3-3-3. 災害に強い防災まちづくり	<ul style="list-style-type: none"> 防災福祉コミュニティ 避難、防災訓練 コミュニティ安全マップ 	<ul style="list-style-type: none"> 自助・共助・公助って知ってる？ 私たちの街では、どんな活動があるの？ インターネットでは、様々な防災に関する情報が調べられるんだよ。 	<ul style="list-style-type: none"> 私たちの街の防災訓練に参加してみよう！！ 家族で、防災について話し合ってみよう！！ インターネットで実際に調べてみよう！！ 	<ul style="list-style-type: none"> グリーンベルト

4. 学習ストーリーの展開マップとモデル散策マップ

【全体マップ（学習地点・学習要素）】

みんなで語り、伝えよう！住吉川物語

六甲山系学習ゾーン

わたしたちの住む街の・・・

不思議に触れ

- ① 五助谷舞臺
- ② 丹波御前舞臺
- ③ 住吉川
- ④ 六甲アイランド
- ⑤ 六甲山公園
- ⑥ 鳥崎南町
- ⑦ 氷室橋
- ⑧ 久寿橋

わらわい

街の不思議にふれ、発見することで、真味を持ち、学校や、家庭で会話が始まるきっかけとなる。

素晴らしさを知り

- ① 沢の井
- ② 藤正宗遺跡記念館
- ③ 藤正宗遺跡
- ④ 五助谷舞臺
- ⑤ 井伊家の碑
- ⑥ 石切橋
- ⑦ 白鶴美術館
- ⑧ 喜多美神社
- ⑨ 稲宮
- ⑩ 柿の木地蔵
- ⑪ 文徳三年の石仏
- ⑫ 有馬屋の碑
- ⑬ 峯の松家の碑

わらわい

街の素晴らしさにふれることで、誇りを感じ、愛着が生まれるきっかけとなる。

安全を考える

- ① 水辺記念碑
- ② 本住三入ん堀
- ③ 本住三入ん堀
- ④ 西滝ヶ分館ダム群
- ⑤ 五助谷入ん堀
- ⑥ 小峰ヶ原入ん堀
- ⑦ かくら若園堀
- ⑧ 大谷堀
- ⑨ 白鶴堀
- ⑩ 住吉川第二号入ん堀
- ⑪ 妙範寺裏の四年記念モニュメント

わらわい

街の「安全」を考えることで、家庭、地域の共同性としての連帯感や自分のできる事考えるきっかけとなる。

ストーリーの展開イメージ

不思議に触れ

- 六甲山に隠れた奇
- 神秘を語る舞臺
- 新にうらおいをもたらす住吉川

素晴らしさを知り

- 六甲山の豊かさを自然の恵み
- わたしたちの街の暮らしの歴史
- わたしたちの誇りや地域の誇り

安全を考える

- 時に脅威となる六甲山
- わたしたちの暮らしを守る明神
- 地域みんなで、山を守り、我を守る

凡 例

【既存の散策コース等】

- 魚道
- 住吉道
- 石切道
- 清涼の道
- 滝の道
- 花と歴史のコース
- 花と文化コース
- 自然の恵み散策コース
- 災害避難経路コース

【その他】

- 駅
- 商店
- トイレ

【モデル散策マップ（テーマ別：3ルート）】

モデル散策マップ

**みんなで探そう！
街の歴史・文化**

みんなで語り、伝えよう！ 住吉川物語

私たちの街の・・・

不思議に触れ、

素晴らしさを知り、

安全を考える。

- ・このマップは「住吉川物語」のモデル散策マップで、3種類あります。
- ・なお、「住吉川物語」の冊子には、各地点での詳しい内容を紹介しています。

**みんなで探そう！
街の歴史・文化**

**産業から学ぼう！
住吉川の役割**

**六甲の自然と
古代ロマンを探そう！**

5. 学習地点及び施設整備計画・維持管理方策（案）

（1）学習地点

＜主要な学習地点＞

- ・全体マップに整理した地点



＜学習拠点（施設整備）＞

- ・五助えん堤麓の広場
- ・西滝ヶ谷の断層露頭周辺



※五助断層の露頭は、五助えん堤麓広場にて説明

（2）施設整備（ハード）

①情報案内サイン（改良・新設）

★総合案内サイン

- ・五助えん堤麓の広場（新設検討）

★誘導サイン

- ・アカホヤ露頭への誘導（新設検討）
- ・その他既存サインの改良検討
※市民参加を含め、関係機関との連携により、誘導先や距離案内の追加を検討する。

★説明サイン

- ・五助えん堤麓の広場（新設検討）
※総合案内と併せて、砂防施設や六甲の自然、断層などについて説明する。
- ・アカホヤ露頭周辺（新設検討）
※五助橋断層やアカホヤについて説明する。



②安全な散策路の確保

★岩場、溪流越え、斜面

- ・誘導と併せて注意を促すサインの設置などを検討する。また、危険箇所の定期的な監視、管理を行っていく。

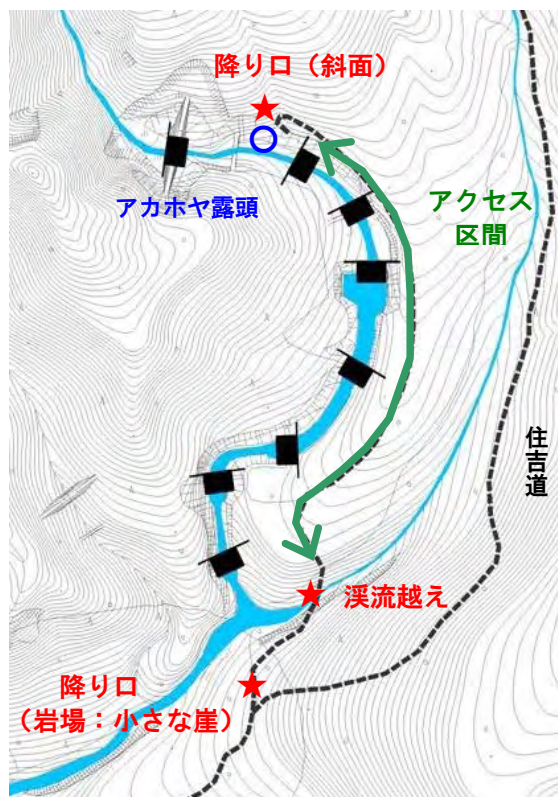


溪流越え部

- ・アカホヤ見学地点への降り口は、階段の設置など、改善方法を検討する。



アカホヤ露頭部



★アクセス区間

- ・狭く薄暗い獣道の状態であるが、定期的な下刈や枝打ちなどの管理により、明るく開放的な散策路になると考えられる。
- ・市民参加によるイベント的な下刈（例えば：ツツジが咲く道づくり）なども含め、定期的な管理を検討する。



アクセス路の現状

【市民参加によるイベント的な下刈・枝打ちのイメージ】



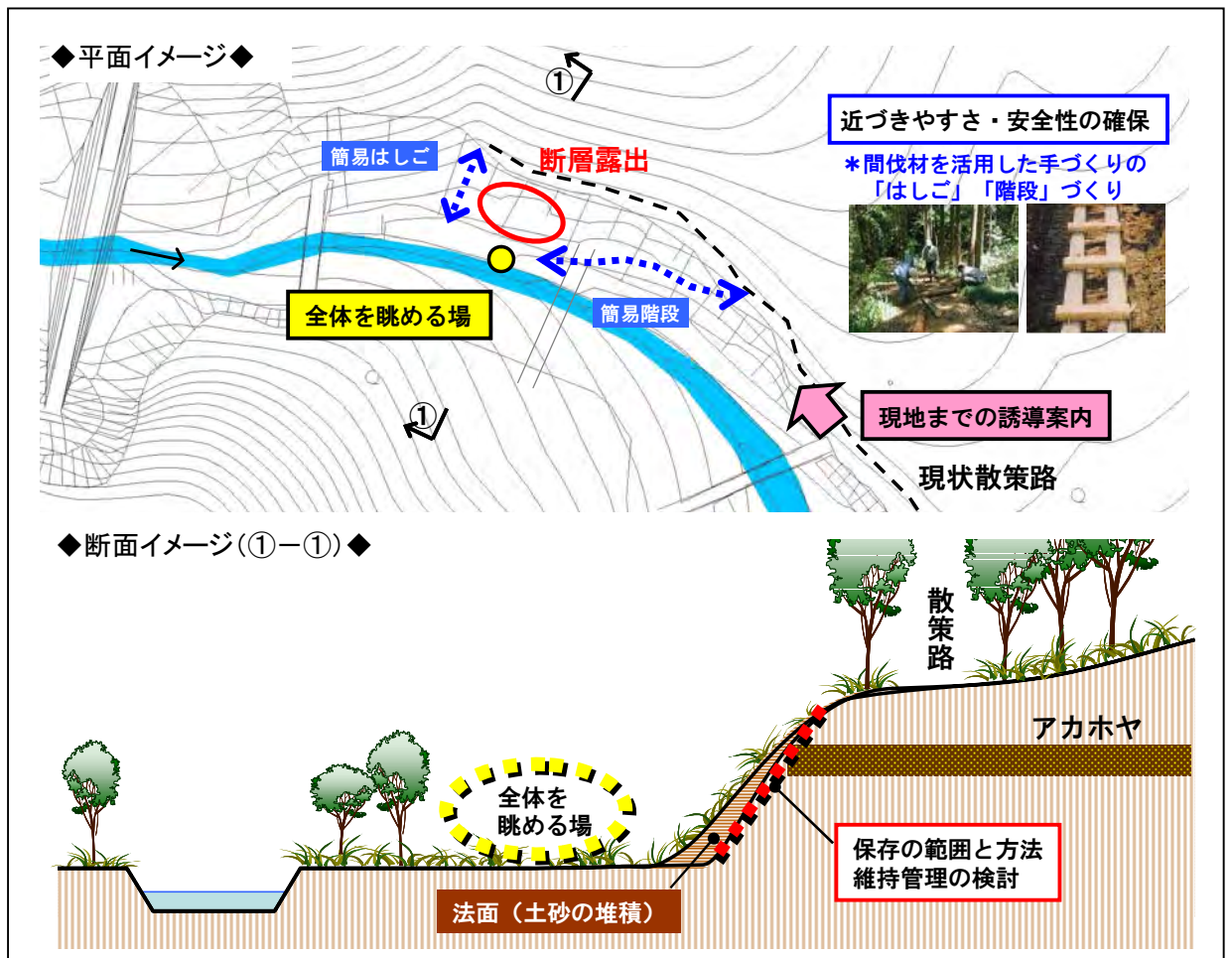
③学習拠点における施設整備

●西滝ヶ谷の断層露頭の保存と周辺整備

【保存方法】⇒**固化処理**で検討

・保存する範囲、断層の保存と見やすさ、維持管理の方法などを検討する。

【周辺整備】⇒安全性の確保と断層の解説（サインの設置）を検討する。



【維持管理方策】

・固化処理は、概ね5年周期での再処理が必要であるが、その間においても、多少の侵食や植生の影響は避けられないため、学識者（地質）など、関係者との連携を図りつつ、定期的かつ継続的な維持管理を実施していく。



固化剤の散布イメージ

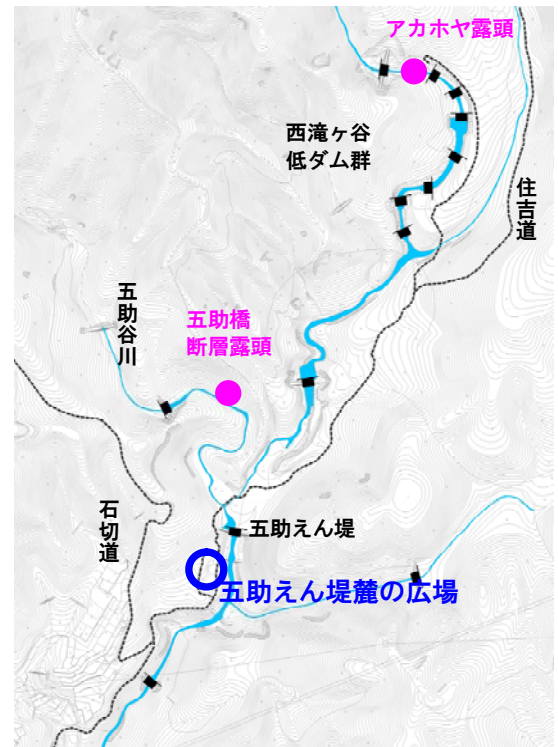
●五助えん堤麓の広場：拠点施設の整備

- ・周辺案内、学習情報、休憩機能など導入施設を検討する。また、市民参加も含めた手づくりの整備手法を検討する。

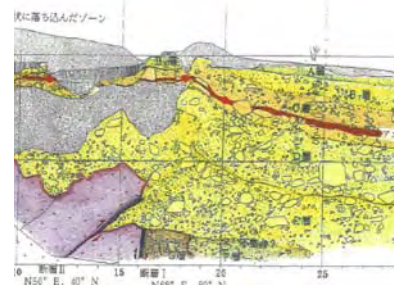


休憩施設
のイメージ

- ・アカホヤ及び五助橋断層などの解説に加え、実物を見たり、触れたりすることも含め、展示手法を検討する。
(九州地方よりアカホヤ確保)



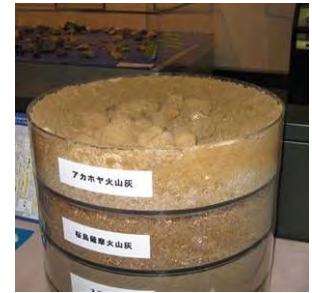
<写真やイラストによる断層断面の展示>



<流域模型の展示>



<はぎ取り地層断面や地増断面レプリカの展示>



【維持管理方策】

- ・アカホヤ火山灰を屋外展示する場合、品質確保（カビの発生など）や補充などの管理とストックの確保が必要であり、こうした管理を計画的に実施していく。
- ・また、見学者に対してもマナー及び展示施設の状態の連絡について働きかけを行っていく。

(3) 施設整備 (ソフト)

①冊子・全体マップ、モデル散策マップ、サブノートなど

- ・本委員会での検討成果となる冊子やマップは、印刷物として配布するとともに、六甲砂防事務所のホームページを通じて、ダウンロード、打ち出し可能とする方向である。また、問い合わせ先も、本委員会事務局である六甲砂防事務所となる。
- ・公開情報の内容等への問い合わせ対応や、各種情報の基礎資料の管理、また、新たな情報の更新など、継続的な管理を行っていく。

②情報発信：ホームページの充実、冊子・マップの活用検討



③関連する活動との関係 (GPS 技術による情報提供システム実験)

- ・神戸大学の稲垣先生がコーディネートし、香川大学・多摩川美術大学が実験中である、六甲山、住吉川流域をモデル実験の場として、冊子やルートマップ情報を活用いただくことを検討する。

6. 利用促進方策

冊子などの学習教材の利用、つまりは、学習ゾーンの利用には、

- 冊子などの存在を知る
- 手にして（取り寄せて）、見る、読む
- 実際に活用して、散策、学習する
- 学習結果を伝える、発表する

などの段階が考えられるが、まず、教材の存在を『如何に PR し、子供たちや地域、学校、各種団体、関係機関へ働きかけるか』が、重要である。

同時に、「モデル散策マップ」や「サブノート」など、散策や学習を支援するツール（道具）の充実なども重要な要素である。

こうした、学習ゾーン利用促進に向けた方策例を以下に整理するとともに、主要施策についての具体案を次ページに示す。

【利用促進に向けたキーワード毎の方策例】

キーワード	方 策
P R	<ul style="list-style-type: none">・シンポジウム、フォーラム・パンフレット、チラシ、自治体広報誌・マスコミ（テレビ、新聞） など
配 布	<ul style="list-style-type: none">・学校や教育関係機関を通じて・自治会やコミュニティ施設を通じて・ホームページ（ダウンロード）を通じて など
活 用	<ul style="list-style-type: none">・各個人の自由な活用（日常の余暇活動）・小学校や地域での総合学習、出前講座・既存イベントの活用、新規イベントの開催 など
充 実	<ul style="list-style-type: none">・サブノート、モデル散策コースの追加・子どもたちの学習成果のストック、公表・散策ガイドやゲスト講師の組織化 など （自然、歴史、地質、防災、砂防等）

① 「みんなで語り、伝えよう！住吉川物語」フォーラムの開催

- 対象
 - ・ 住吉川流域の住民が中心および六甲山系の住民
 - ・ 住吉川流域の関係機関、団体
 - ・ 住吉川流域の小中学校児童生徒
- 内容
 - ・ 冊子紹介、パネルディスカッション
(対象：住民および関係機関、団体)
 - ・ フォーラムワークショップ(子供部会)の開催
 - ・ 「僕の私の住吉川物語を作ろう」ワークショップ
 - ・ サブノートの作成
(対象：流域内の教師、小中学校の児童生徒)

※同時にモデル散策マップによる散策
※冊子のオリジナルデータの配布
- その他
 - ・ 時期；7月の夏休み頃
 - ・ マスコミ案内；新聞、テレビ、ラジオなど
 - ・ 主催；六甲山系学習ゾーン検討委員会
 - ・ 協賛；近畿地整、六甲砂防事務所、兵庫県、神戸市

②モデル散策マップによるPR展開

- モデル散策マップを冊子のPRパンフとして活用
- 関係機関や各種団体、地域への配布
- 街の主要な施設、交通拠点、見学地点への設置



③ホームページの有効活用【六甲砂防事務所】

- 冊子、モデル散策マップ、サブノートの提供
- 関係機関・団体のホームページでの紹介、直接リンク
- 新規サブノート・モデル散策コースの追加（学習指導者作成など）
- 子どもたちの学習成果「僕の私の住吉川物語」の窓の開設

④イベントによる活用展開

- 六甲山ウォーク、断層見学ガイドウォーク
- 植樹体験教室、どんぐり育成プログラム
- ツツジの道づくり、六甲山四季の草花観察会
- 各種防災教室、防災訓練、出前教室
- 親子水辺フェア、モデル散策コースウォーク
- 「僕の私の住吉川物語」コンクール など



ガイドウォーク

※太字:新規に継続化を図るイベント案

⑤利用促進に向けた役割分担

【関係者の役割分担】

関係者	具体方策
地域自治会	<ul style="list-style-type: none"> ・モデル散策マップを各世帯へ回覧 ・地域コミュニティ活動での紹介
教育委員会、学校	<ul style="list-style-type: none"> ・研修、研究会活動の中での紹介 ・総合学習としての活用検討
各種団体	<ul style="list-style-type: none"> ・関係団体を抽出し、冊子及びモデル散策マップの紹介 ・各団体で、目的に応じた資料として利用
関係機関	<ul style="list-style-type: none"> ・神戸市東灘区まちづくり推進課を通じて、関係各課へ紹介 ・兵庫県砂防課を通じて、関係各課へ紹介
六甲砂防事務所	<ul style="list-style-type: none"> ・上記活動の支援、オリジナルデータの提供 ・各種イベントの企画、実施 ・ホームページの充実、有効活用 ・冊子、マップデータ修正、管理

【利用促進・活用展開のイメージ】

