

| |
|--------------|
| 国土交通省近畿地方整備局 |
| 資料配布 |

| | |
|------|--------------------------|
| 配布日時 | 平成23年10月20日(木) 21時30分 |
|------|--------------------------|

| | |
|----|--|
| 件名 | 平成23年台風12号により発生した 河道閉塞箇所における緊急工事の実施状況について |
|----|--|

| | |
|----|---|
| 概要 | <p>奈良、和歌山両県知事からの要請を受け、国土交通省近畿地方整備局は土砂災害防止法に基づく緊急調査の結果を踏まえ、決壊や氾濫のおそれが特に高い河道閉塞箇所について、地域の安全・安心確保のための緊急工事を実施しています。</p> <p>赤谷地区、熊野地区、北股地区、栗平地区、長殿地区の10/20の作業状況</p> <ul style="list-style-type: none"> ・現地作業実施状況資料(別紙参照) <p>現地作業写真の電子データ保存について(近畿建設記者クラブ内のパソコンのデスクトップに保存)</p> <ul style="list-style-type: none"> ・保存フォルダ名 : 20111020 赤谷・熊野・北股・栗平・長殿対策工事 <p>データを取得される際は備え付けの名簿に社名等を記載願います。</p> |
|----|---|

| | |
|-----|-------|
| 取扱い | _____ |
|-----|-------|

| | |
|------|---|
| 配布場所 | <p>近畿建設記者クラブ 大手前記者クラブ 和歌山県政記者クラブ、和歌山県政放送記者クラブ 和歌山県地方新聞協会 奈良県政・経済記者クラブ</p> |
|------|---|

| | |
|--------|---|
| 問い合わせ先 | <p>国土交通省 近畿地方整備局 河川部</p> <p>河川調査官 中込 淳 (内線86-3624)</p> <p>河川計画課長 吉田 一 亮 (内線86-3611)</p> <p>河川工事課長 下野 公仁 (内線86-3711)</p> <p>代表 06-6942-1141</p> <p>直通 06-6945-6355</p> |
|--------|---|

作業状況 平成23年10月20日(木) 16時00分現在

赤谷地区(河道閉塞)緊急対策工事

施工:鹿島建設(株)

工事用道路復旧状況

油圧ショベル

進入路復旧状況

油圧ショベル

水中ポンプ排水状況

排水ポンプ増設中



写真内 左の写真番号を示し、矢印は撮影方向を示す。

10月20日(木)の作業内容

- ・工事用道路補修工事
- ・進入路復旧工事
- ・仮排水路工事
- ・ポンプ排水(30m³/分)運転(8:40~16:50稼働)
- ・ポンプ(30m³/分)搬入、設置準備(増設分)

使用機械(10/20現在)

- ・油圧ショベル 0.7m³級 8台
- ・油圧ショベル 1.2m³級 1台
- ・クローラダンプ 10t積 4台
- ・ブルドーザ 7t級 1台
- 作業員 22名

(今後の予定)

- 10/21(金)の予定
- ・進入路復旧工事
- ・仮排水路工事
- ・ポンプ排水継続
- ・ポンプ(30m³/分)組立・設置準備(増設分)
- 10/21以降の予定
- ・仮排水路設置工事、ポンプ排水(30m³/分)増強を進める予定
- 天候に左右されることに留意してください。

熊野地区(河道閉塞)緊急対策工事

施工:(株)大林組

下池ポンプ排水状況



仮排水路工事に伴う伐採工



油圧ショベル

クローラダンプ6t積

クローラダンプ6t積

仮排水路工事状況



10月20日(木)の作業内容

- ・仮排水路工事に伴う伐採工 全285mのうち280mを整備完了(98%)
- ・上池・下池連通工 全80mのうち60mを整備完了(75%)
- ・ポンプ排水
 - 下池運転(20.0m³/分)運転
 - 上池運転(25.0m³/分)運転

○使用機械(10/20現在)

- ・油圧ショベル 0.45m³級 6台、0.7m³級 2台
- ・クローラダンプ 3t積 1台、6t積 2台
- ・ダンプトラック 10t積 1台
- 作業員 16名

写真内 左の写真番号を示し、矢印は撮影方向を示す。

(今後の予定)

- 10/21(金)の予定
 - ・ポンプ排水 継続
 - ・仮排水路工事
 - ・上池・下池連通工

10/22以降の予定

- ・仮排水路工事を進める予定
- 天候に左右されることに留意してください。

北股地区(河道閉塞)緊急対策工事

施工:(株)熊谷組・(株)銭高組

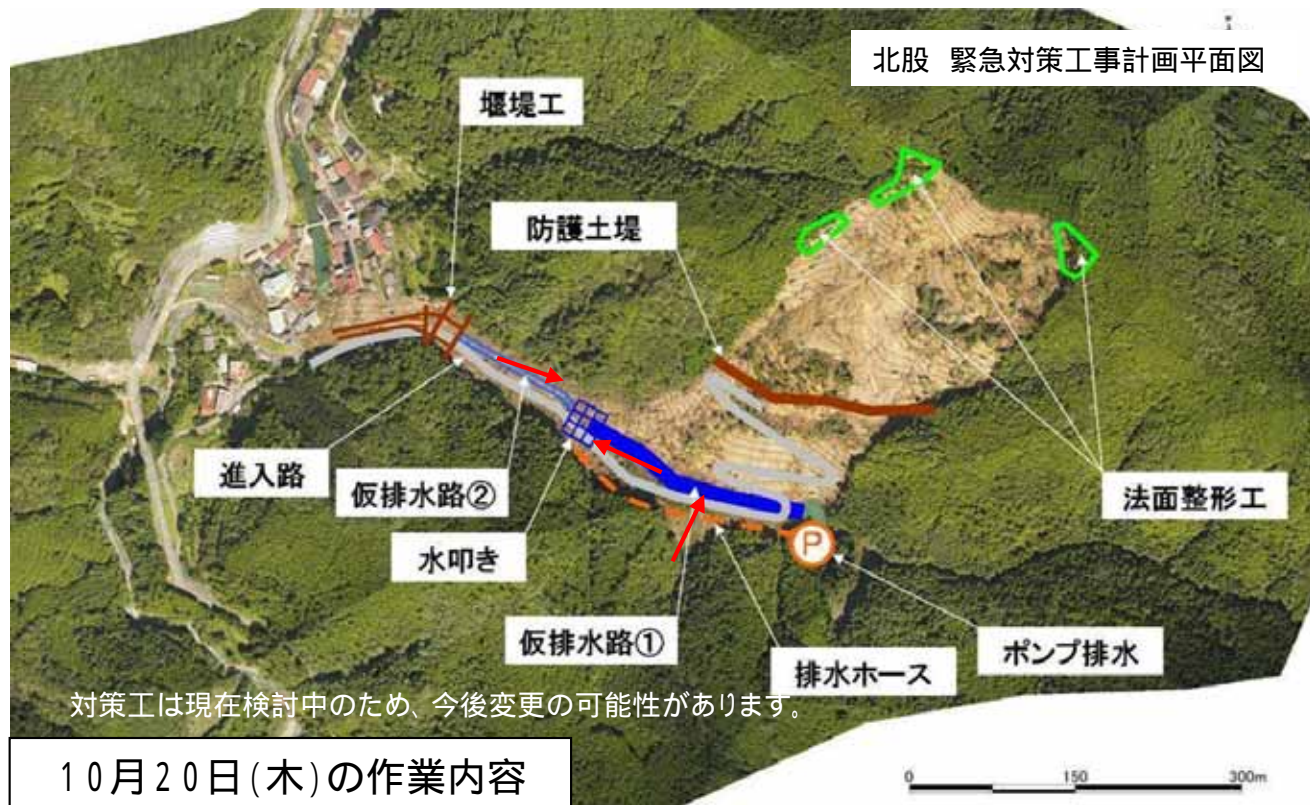
進入路倒木除去・切断・集積状況



進入路倒木除去・切断・集積状況



進入路倒木除去・切断・集積状況



対策工は現在検討中のため、今後変更の可能性があります。

0 150 300m

写真内 は左の写真番号を示し、矢印は撮影方向を示す。

10月20日(木)の作業内容

・進入路設置工事 全1000mのうち800mを整備完了(80%)

・進入路設置工事に伴う倒木除去・切断・集積・場内運搬 全20,000本のうち約8,000本を完了(40%)

・家屋調査

使用機械(10/20現在)

・油圧ショベル 0.7m³級 4台

・油圧ショベル 0.4m³級 1台

・油圧ショベル 0.25m³級 1台

・クローラダンプ 11t積 1台

作業員 22名

(今後の予定)

10/21(金)の予定

・進入路設置工事

・進入路設置工事に伴う倒木除去・切断・集積・場内運搬

・測量

10/21以降の予定

・進入路設置工事を進める予定

天候に左右されることに留意してください。

栗平地区(河道閉塞)緊急対策工事

施工:大成建設(株)

重機組立ヤード造成状況



油圧ショベル

油圧ショベル

倒木伐採状況



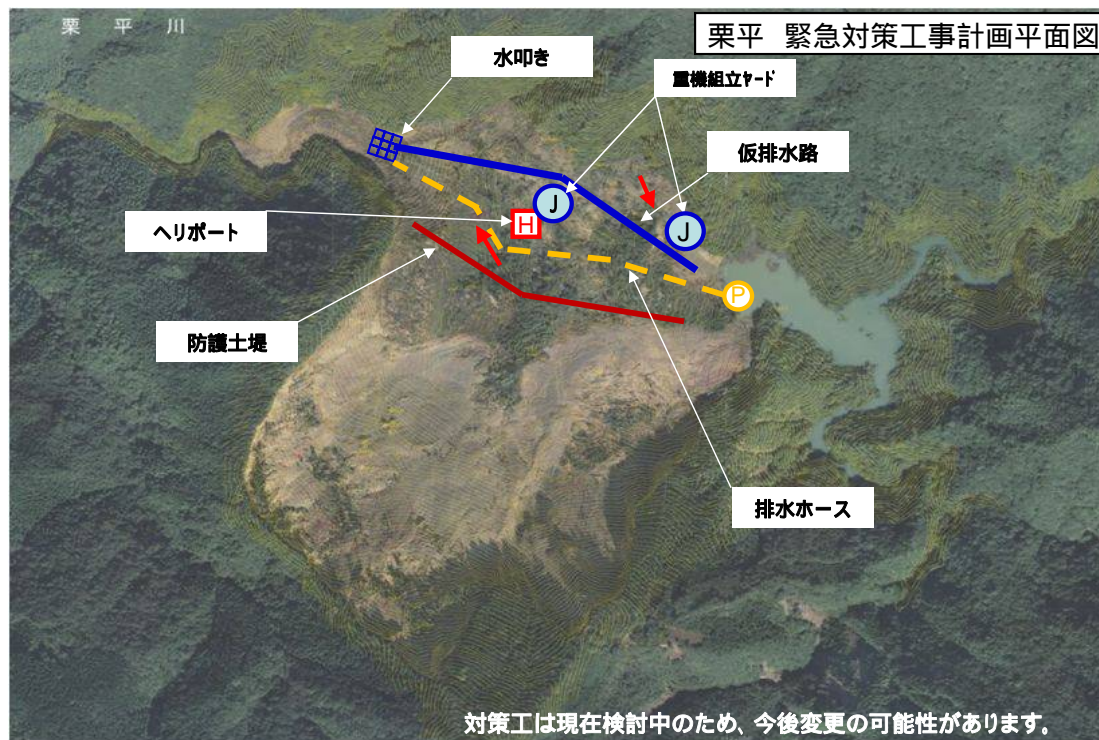
重機搬入作業状況



ヘリコプター

油圧ショベル

上野地ヘリポート



写真内 矢印は左の写真番号を示し、矢印は撮影方向を示す。

10月20日(木)の作業内容

- ・重機組立ヤード造成工事 全1000m²のうち1000m²を整備完了(100%)
 - ・倒木伐採工
 - ・重機搬入 油圧ショベル 0.45m³級 1台
-
- 使用機械(10/20現在 現場内)
- ・油圧ショベル 0.1m³級 4台
- 作業員 48名

(今後の予定)

- 10/21(金)の予定
- ・重機組立 油圧ショベル 0.45m³級 1台
 - ・倒木伐採工
 - ・重機搬入 カニクレーン 2t吊 4台
-
- 10/21以降の予定
- ・現地への重機の搬入・組立を継続(油圧ショベル 0.45m³級 合計12台を搬入予定)
- 天候に左右されることに留意してください。

長殿地区(河道閉塞)緊急対策工事

施工:(株)鴻池組

分解式油圧ショベル組立作業



(ミニ)クローラクレーンは吊り上げ荷重5t未満のクローラクレーン。4本のアウトリガの張出した姿より、「カニクレーン」、「クモクレーン」とも呼ばれる。



重機組立ヤード造成作業



10月20日(木)の作業内容

- ・重機組立ヤード造成工事全1800m²のうち1200m²を整備完了(66%)
 - ・倒木伐採・集積
 - ・油圧ショベル 1.0m³級 1台組立
 - ・カニクレーン 2.9t吊 2台現地搬入
-
- 使用機械(10/20現在 現場内)
- ・油圧ショベル 0.1m³級 2台
 - ・カニクレーン 2.9t吊 2台
- 作業員 34名

(今後の予定)

- 10/21(金)の予定
- ・重機組立ヤード造成工事
 - ・倒木伐採・集積
 - ・油圧ショベル 1.0m³級を引き続き1台、カニクレーン 2.9t吊を1台組立
-
- 10/21以降の予定
- ・重機組立ヤード造成工事
 - ・倒木伐採・集積
 - ・現地への重機の搬入・組立を継続(油圧ショベル 1.0m³級 2台、油圧ショベル 0.45m³級 6台 合計8台)
- 天候に左右されることに留意してください。