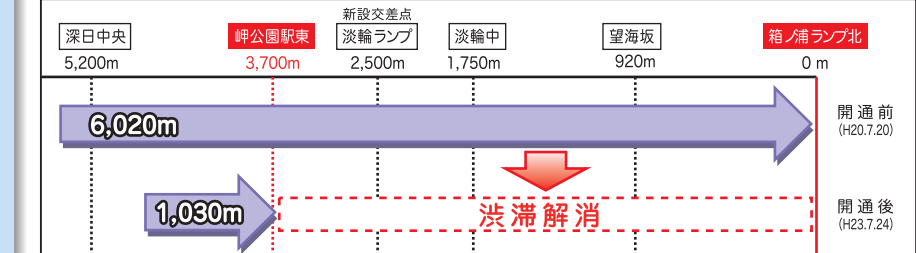


整備効果

淡輪ランプまでの暫定2車供用で渋滞が緩和

箱ノ浦ランプ～淡輪ランプ間の暫定供用により、箱ノ浦ランプ北交差点付近の渋滞が解消するなど交通状況が改善されました。岬町では国道26号が唯一の幹線道路ですが、岬公園駅東交差点の渋滞は依然(最大渋滞長1,030m)残っており、残る区間の整備により渋滞の緩和が期待されます。

■国道26号(大阪向き)の最大渋滞長の変化
箱ノ浦ランプ北交差点(大阪向き)の交通渋滞の変化(17時台)



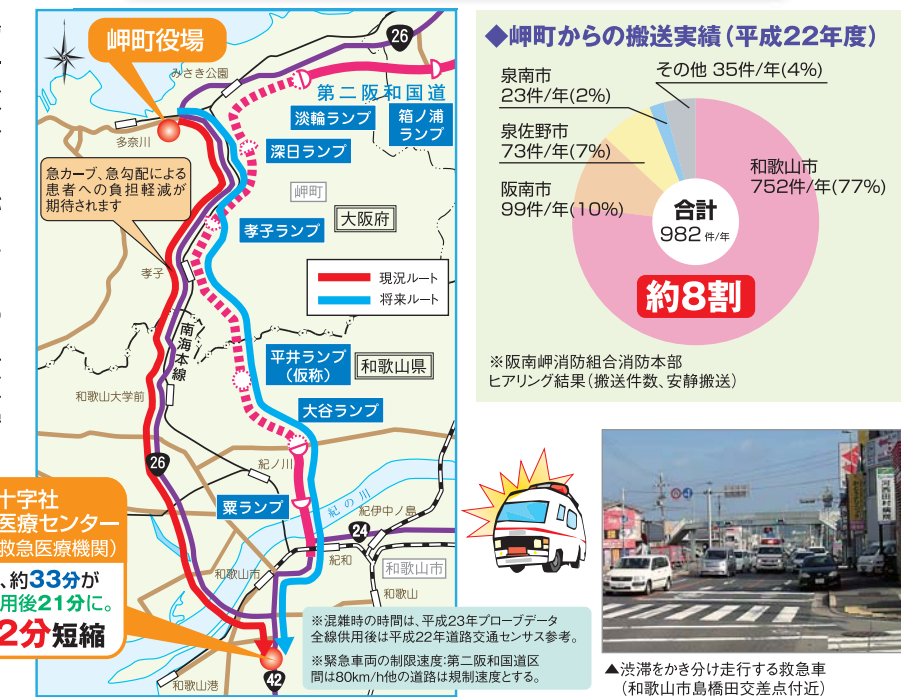
箱ノ浦ランプ北交差点 大阪向き渋滞の変化



緊急車両の搬送時間短縮 (救急医療活動の支援)

阪南市～岬町域において救急車が出勤した場合、府県境を越えて和歌山市への搬送するケース(機会)が年々増加しています。第二阪和国道は、救急搬送の所要時間の短縮で救急搬送の「命の道」としての役割を果たします。一般に重篤な救急患者(重症者のうち症状が著しく重い患者)は30分以内の治療が生死に影響すると言われています。第二阪和国道の整備により、岬町から最寄りの高度な医療を総合的に提供する医療機関(第三次救急医療機関)までの所要時間が約12分短縮し、また渋滞の減少により、救急搬送時間の安定が期待されます。

全線供用すると、岬町から30分以内で和歌山市内の病院へ緊急搬送出来ます。



地域活性化の支援

和歌山大学周辺で開発中の大規模な住宅地造成計画地域にランプを設置することで定住促進、郊外型大型ショッピングセンターの誘致等、地域の活性化が期待されます。

●大規模な宅地造成計画



第二阪和国道 緑と風のマリンロード



浪速国道事務所
〒753-0094 枚方市南中區3丁目2番3号
Tel. 072(833)0261 Fax. 072(833)9424
<http://www.kkr.mlit.go.jp/naniwa/>

和歌山河川国道事務所
〒640-8227 和歌山市西丁116番
Tel. 073(424)2471 Fax. 073(424)2485
<http://www.kkr.mlit.go.jp/wakayama/>

道路緊急ダイヤル 道路の異常を発見したらお知らせ下さい

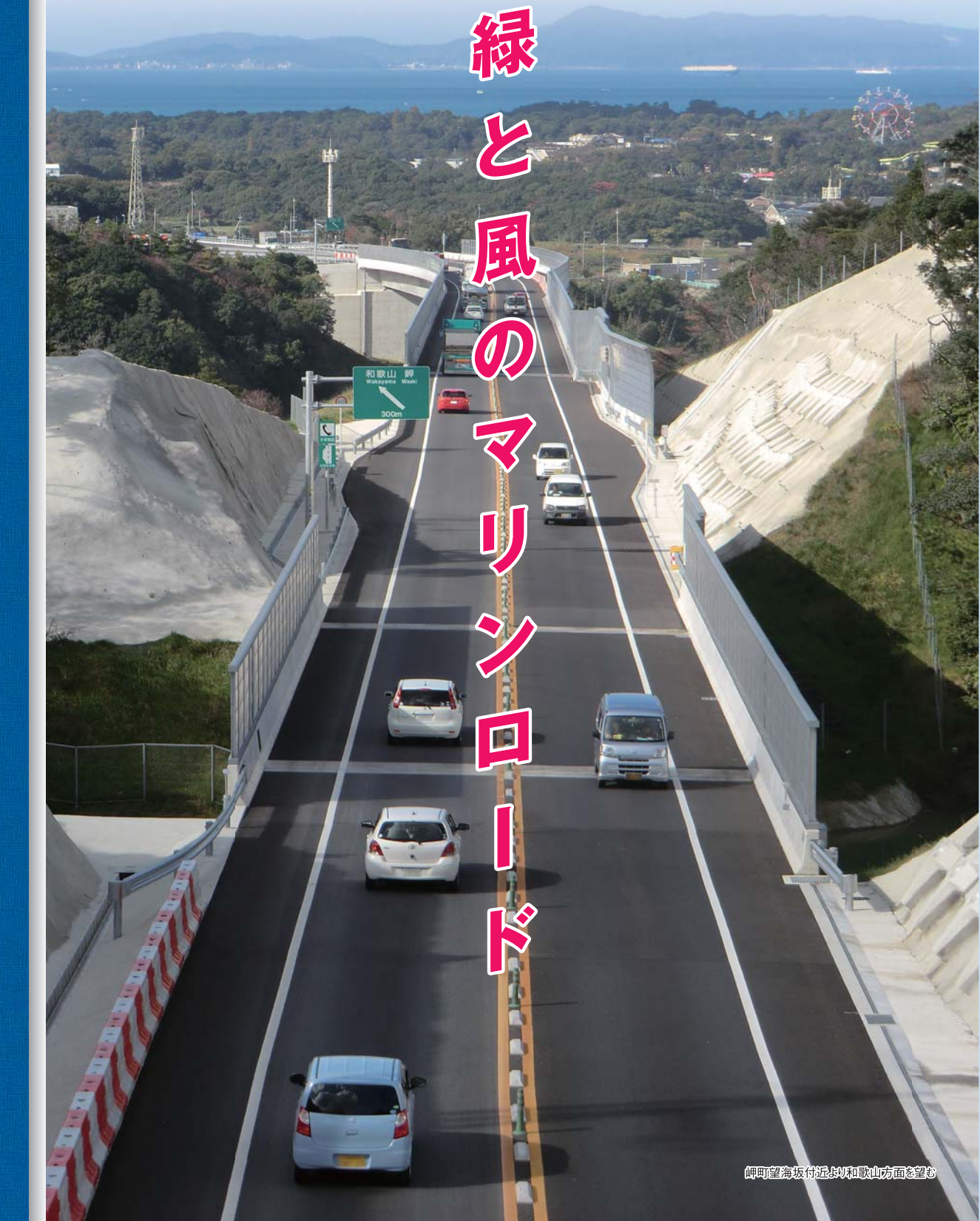
全国共通 電話受付 **#9910**

落下物 落石 雪崩 路陥 遺棄物の破損

Sakai
Takaishi
Izumi
Tadaoka
Kishiwada
Kaizuka
Izumisano
Tajiri
Sennan
Hannan
Misaki
Wakayama

第二阪和国道

〈国道26号〉



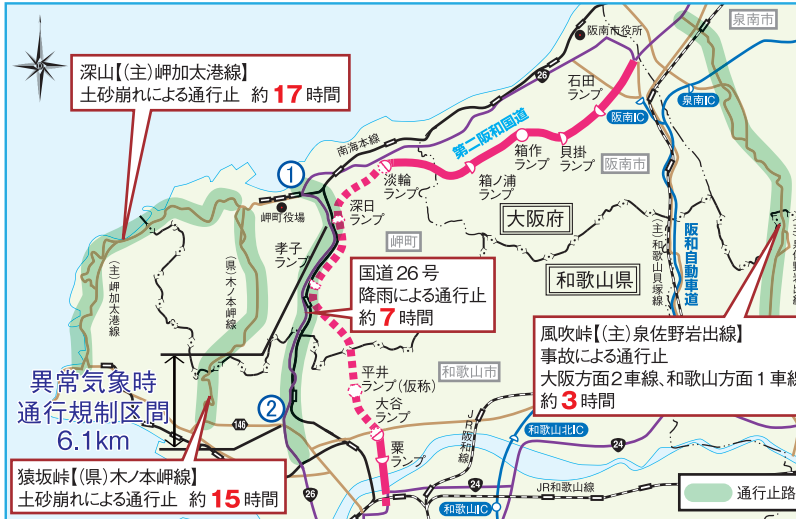
【第二阪和国道】

第二阪和国道(地域高規格道路整備区間)は、大阪府阪南市自然田から和歌山県和歌山市元寺町を結び延長約20.6kmの道路です。本道路は慢性的な渋滞解消、急カーブ、急勾配等の解消を目的として計画された道路です。

現状 岬町では国道26号が唯一の幹線道路

大雨等による通行規制が発生 ●平成22年7月14日発生の大雨による通行規制状況

府県境を結び国道26号には異常気象時通行規制区間が設定され、大雨などによる通行止めが発生するなど、大阪と和歌山を結ぶ幹線道路は脆弱です。最近では平成22年7月14日(水)発生の大雨により通行規制が行われ、国道26号では最大約7時間通行止めとなりました。第二阪和国道が全線供用すれば、新たなルートが確保され交通の信頼性が向上します。また府県境間には南海線も近接しており、過去に重大な事故による通行止めが発生しています。全線供用されると、国道26号から、走行性の高い第二阪和国道へ交通が転換されこうした重大事故の減少も期待されます。



●衝突事故で約5時間の通行止めが発生

発生日:平成19年1月27日(金)
発生状況:貨物車とトレーラーが衝突し、その反動でトレーラーが南海電鉄の軌道道を横断
規制時間:深日中央交差点～岬公園駅間通行止め約5時間、片側交互通行約10時間



第二阪和国道の並行する国道26号の渋滞は依然として深刻です。

第二阪和国道と並行する国道26号は依然として交通量が多く、その結果岬町内の岬公園駅東交差点(最大1,030m)、和歌山市内の御膳松交差点(最大1,720m)をはじめ多くの箇所で渋滞が発生しています。

