

平成30年7月豪雨による大和川出水概要

平成30年7月20日
大和川河川事務所

※本資料中の数値は速報値であり、今後の精査により変更することがあります。

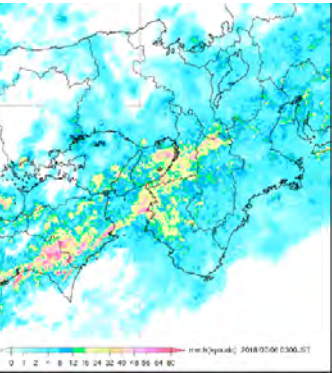
【出水概況】

○6月28日以降、華中から日本海を通過して北日本に停滞していた前線は7月4日にかけて北海道付近に北上した後、7月5日には西日本まで南下してその後停滞した。また、6月29日に日本の南で発生した台風第7号は東シナ海を北上し、対馬海峡付近で進路を北東に変えた後、7月4日15時に日本海で温帯低気圧に変わった。前線や台風第7号の影響により、日本付近に暖かく非常に湿った空気が供給され続け、西日本を中心に全国的に広い範囲で記録的な大雨となった。

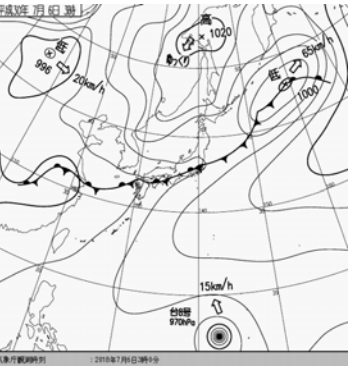
○6月28日から7月8日までの総降水量が四国地方で1800ミリ、東海地方で1200ミリを超えるところがあるなど、7月の月降水量平年値の2～4倍となる大雨となったところがあった。大和川流域では、奈良市から生駒山地、堺市にかけて雨量が多い状況であった。

○降雨は5日の夕方から6日の夜にかけ、大和川流域で最大1時間降水量約31mm、柏原上流域平均累加雨量で約155mmを記録し、大和郡山市においては、内水における家屋浸水が発生した。

レーダー画像(6日 3時時点)



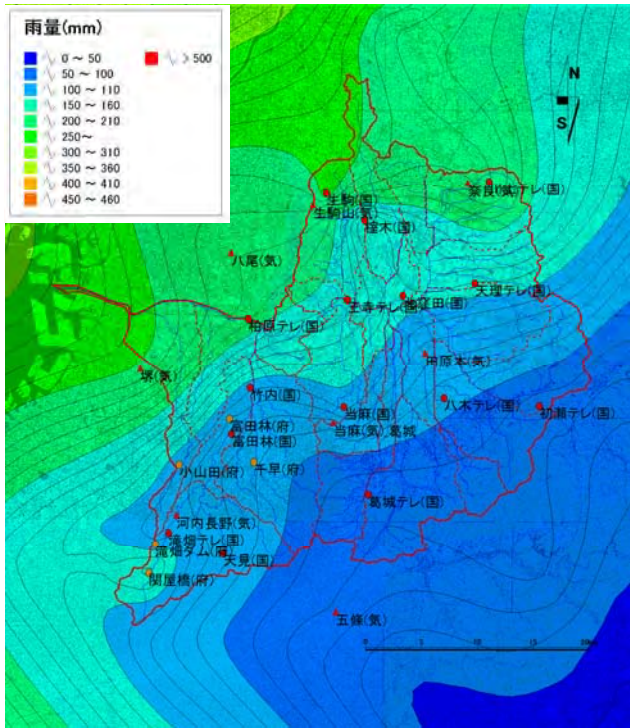
天気図(6日 3時 時点)



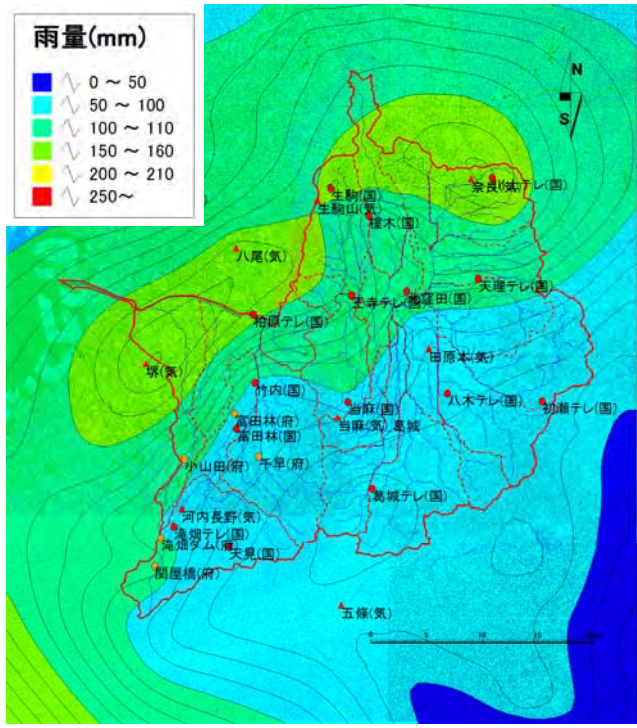
(出典)気象庁HP

雨量の分布

【総雨量】(7/5 1時～7/7 0時)



【12時間雨量】(7/5 21時～7/6 8時)

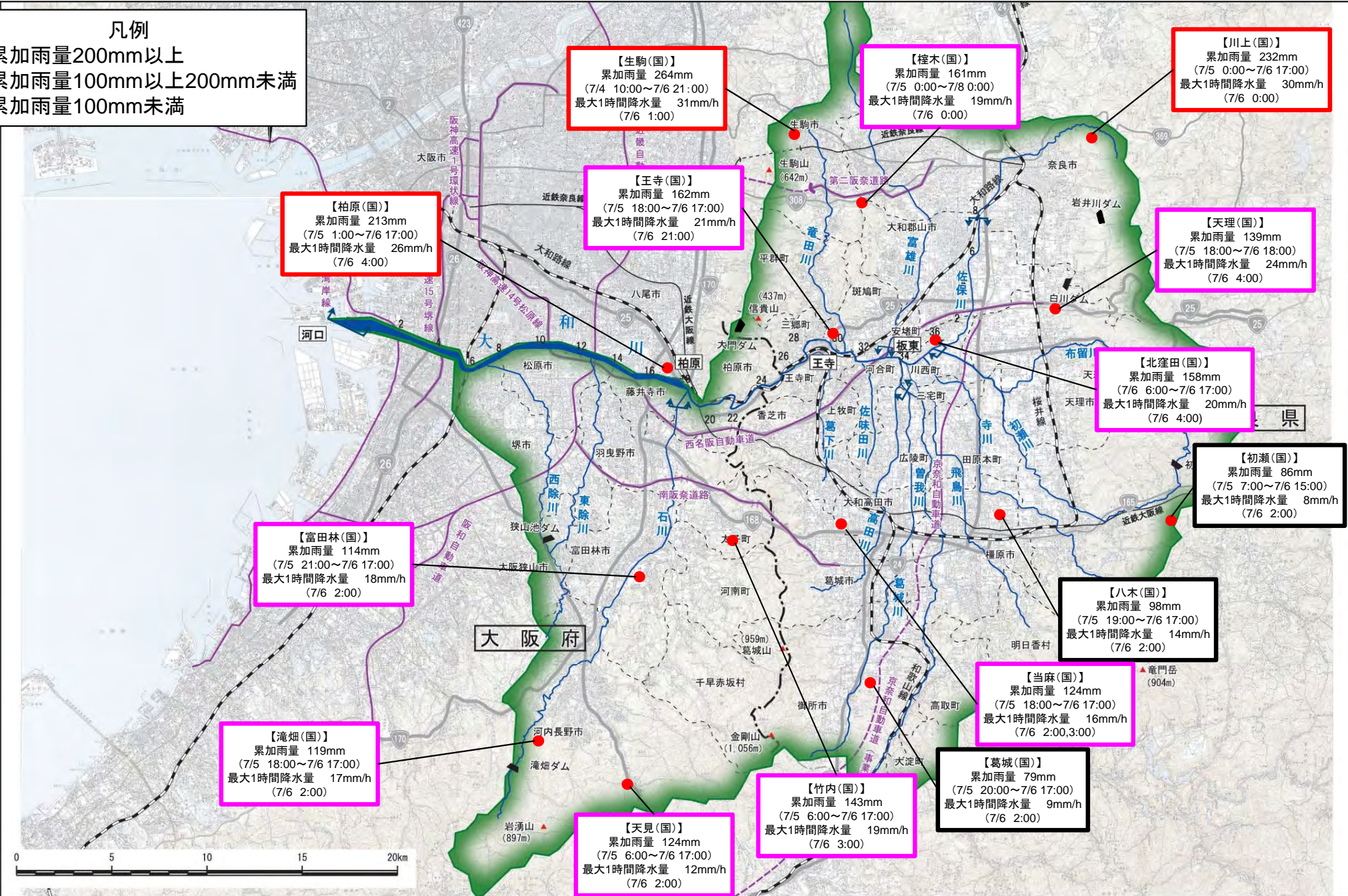


※速報値であり今後の精査により変更することがあります。 1

大和川流域における降雨の状況

○大和川流域では、多いところで250mmを超える累加雨量を観測。

- 凡例
- 累加雨量200mm以上
 - 累加雨量100mm以上200mm未満
 - 累加雨量100mm未満



○大和川流域では、板東水位観測所で避難判断水位、番条水位観測所で氾濫危険水位を超過。

【番条水位観測所】
最高水位3.49m(7/6 5:00)
※氾濫危険水位超過

【板東水位観測所】
最高水位3.76m(7/6 5:00)
※避難判断水位超過

【王寺水位観測所】
最高水位6.09m(7/6 5:20)
※氾濫注意水位超過

【柏原水位観測所】
最高水位3.62m(7/6 6:00)
※氾濫注意水位超過

【遠里小野水位観測所】
最高水位4.58m(7/6 8:20)

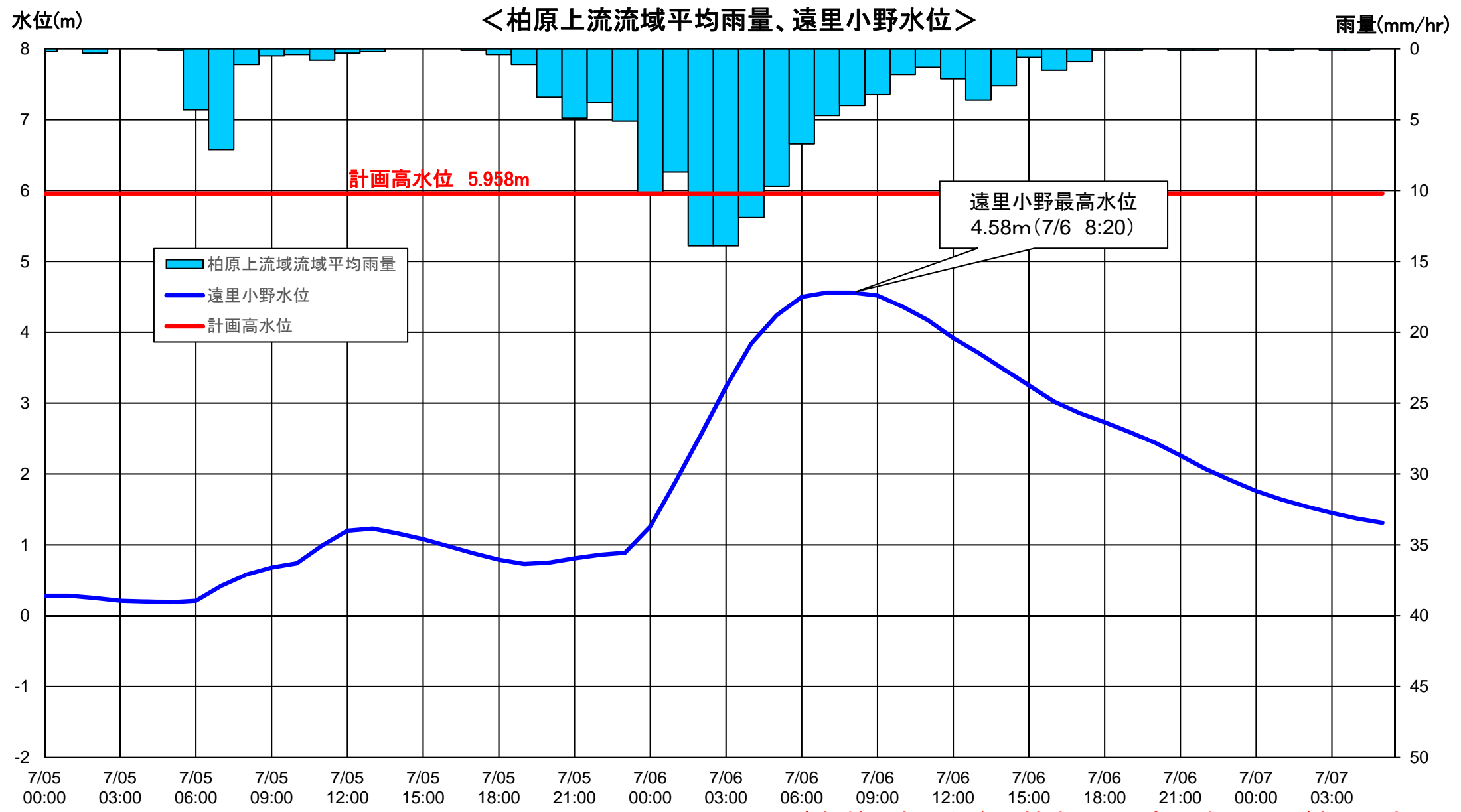
【道明寺水位観測所】
最高水位3.09m(7/6 4:20)
※水防団待機水位超過

【藤井水位観測所】
最高水位7.99m(7/6 5:40)
※氾濫注意水位超過

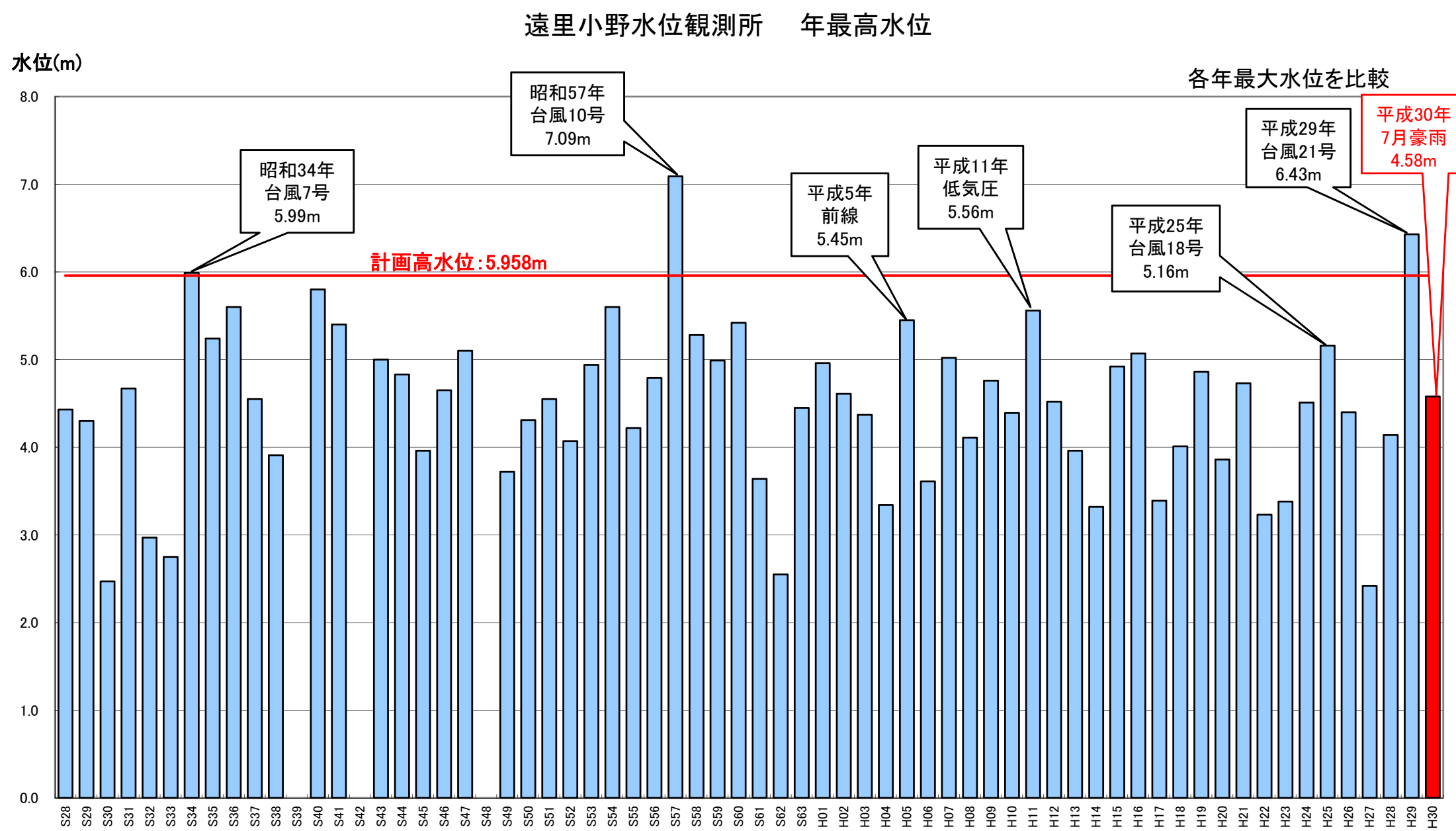
【河合水位観測所】
最高水位3.92m(7/6 5:30)
※氾濫注意水位超過

【保田水位観測所】
最高水位2.75m(7/6 5:20)
※水防団待機水位超過

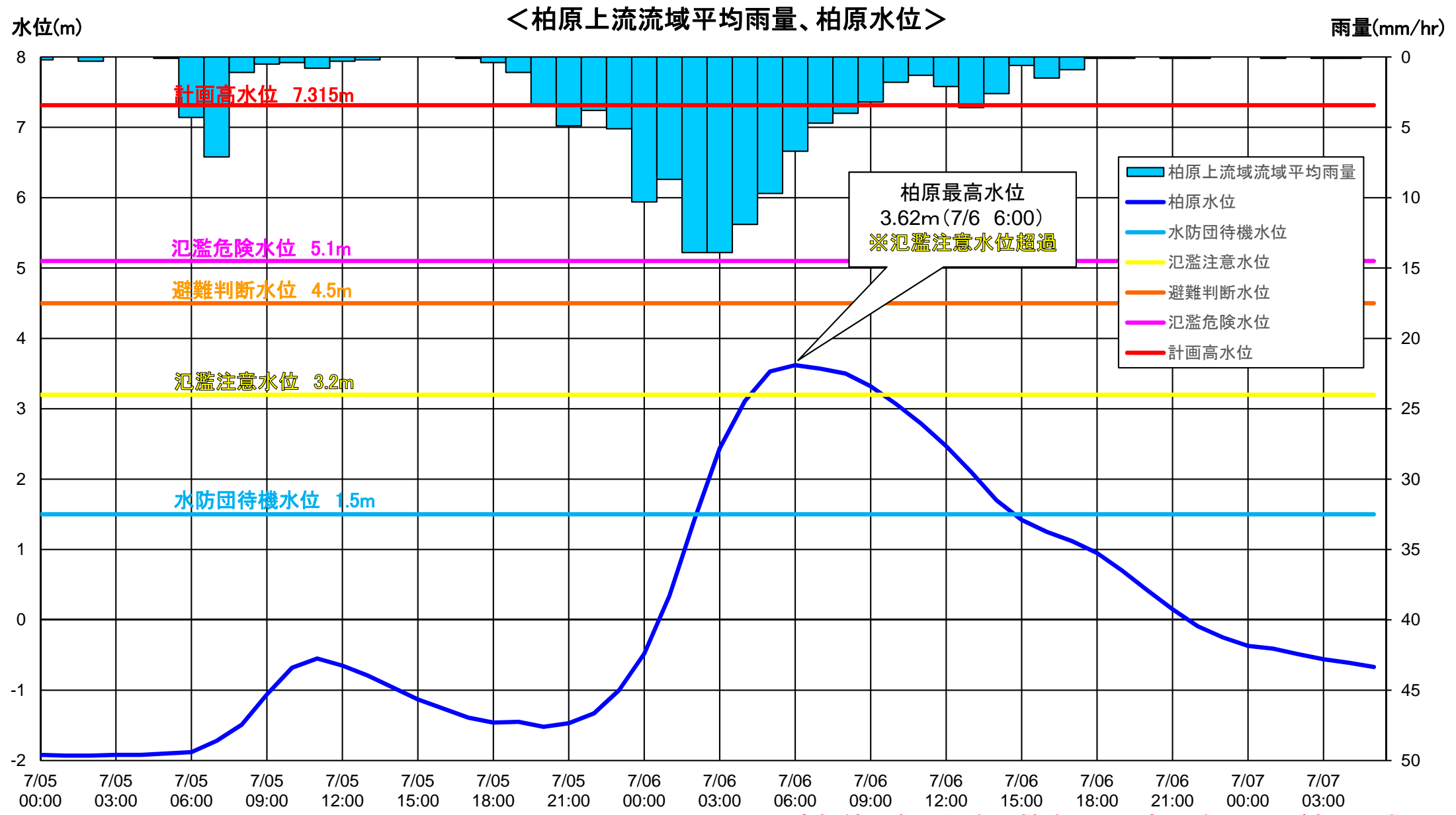
○遠里小野水位観測所では、6日 8時20分に最高水位 4.58mを記録
(柏原流域平均降雨量:最大1時間降水量約13.9mm/h 7/6 2:00、3:00)



○遠里小野水位観測所では、6日8時20分に最高水位4.58mを記録



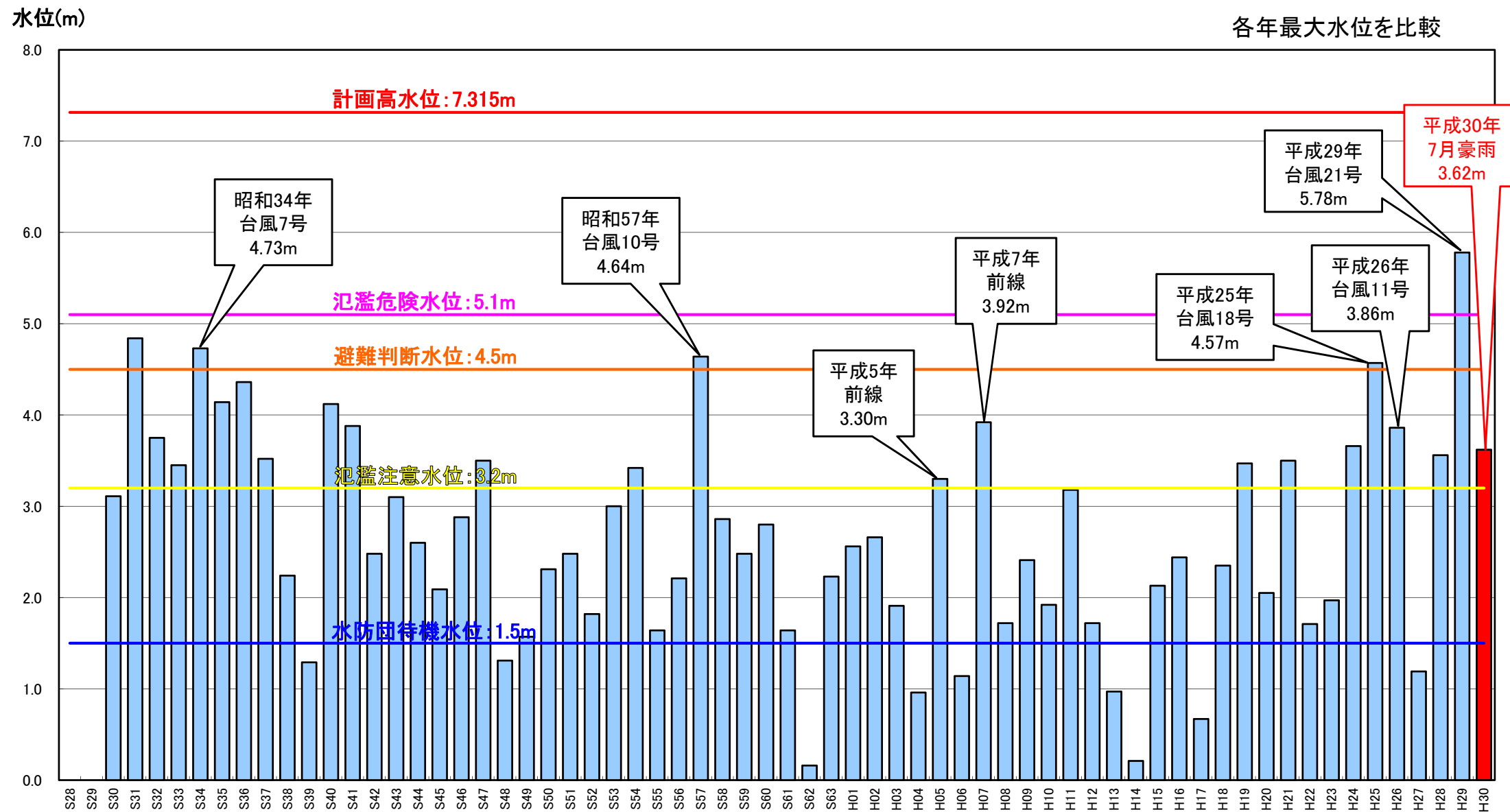
○柏原水位観測所では、6日 6時00分に最高水位 3.62mを記録。
(柏原流域平均降雨量:最大1時間降水量約13.9mm/h 7/6 2:00、3:00)



過去の洪水との比較(柏原水位観測所)

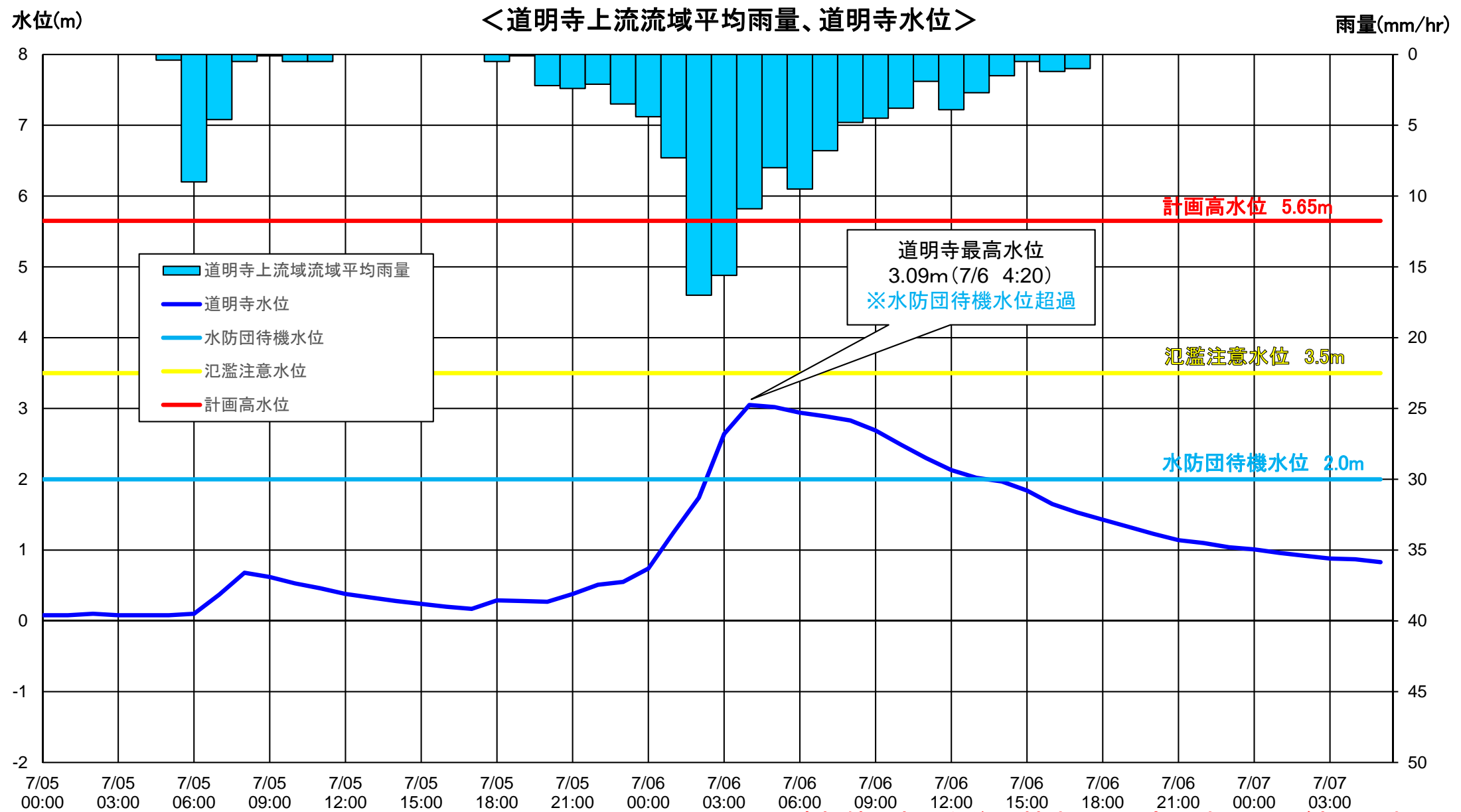
○柏原水位観測所では、氾濫注意水位(3.20m)を上回る3.62mの水位を記録

柏原水位観測所 年最高水位



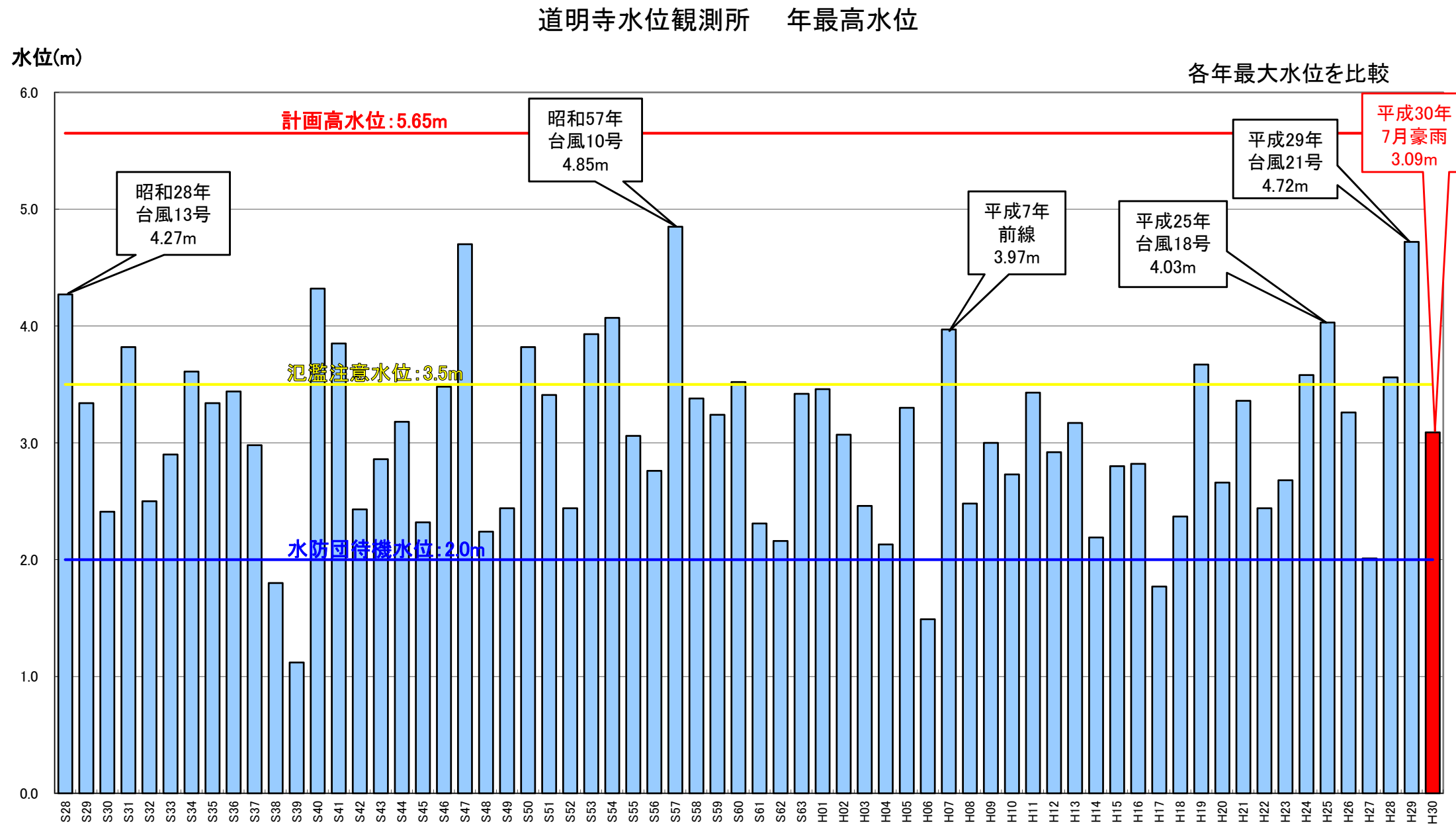
※速報値であり今後の精査により変更することがあります。 7

○道明寺水位観測所では、6日 4時20分に最高水位 3.09mを記録
(道明寺流域平均降雨量:最大1時間降水量17.0mm/h 7/6 2:00)

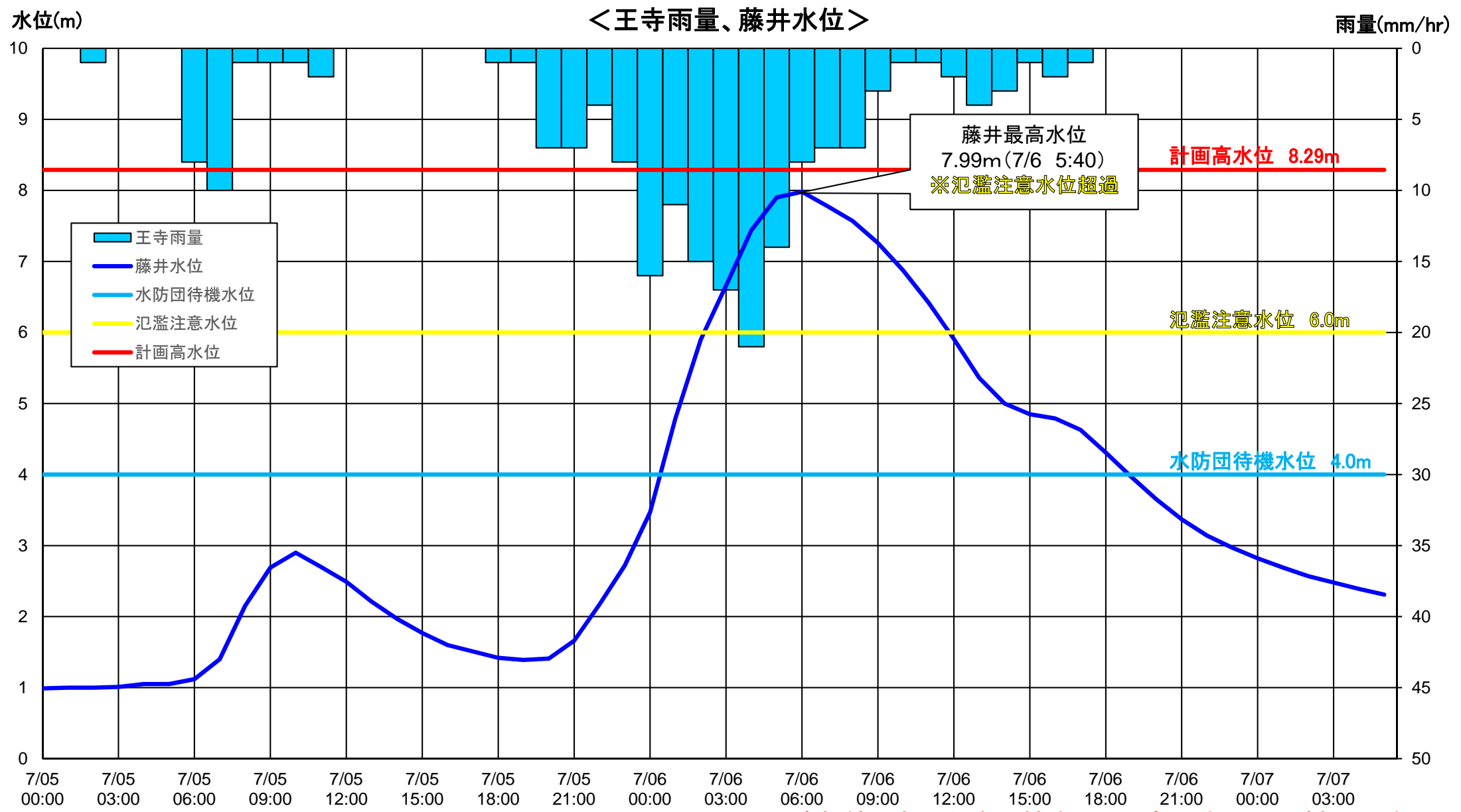


過去の洪水との比較(道明寺水位観測所)

○道明寺水位観測所では、水防団待機水位(2.00m)を上回る3.09mの水位を記録

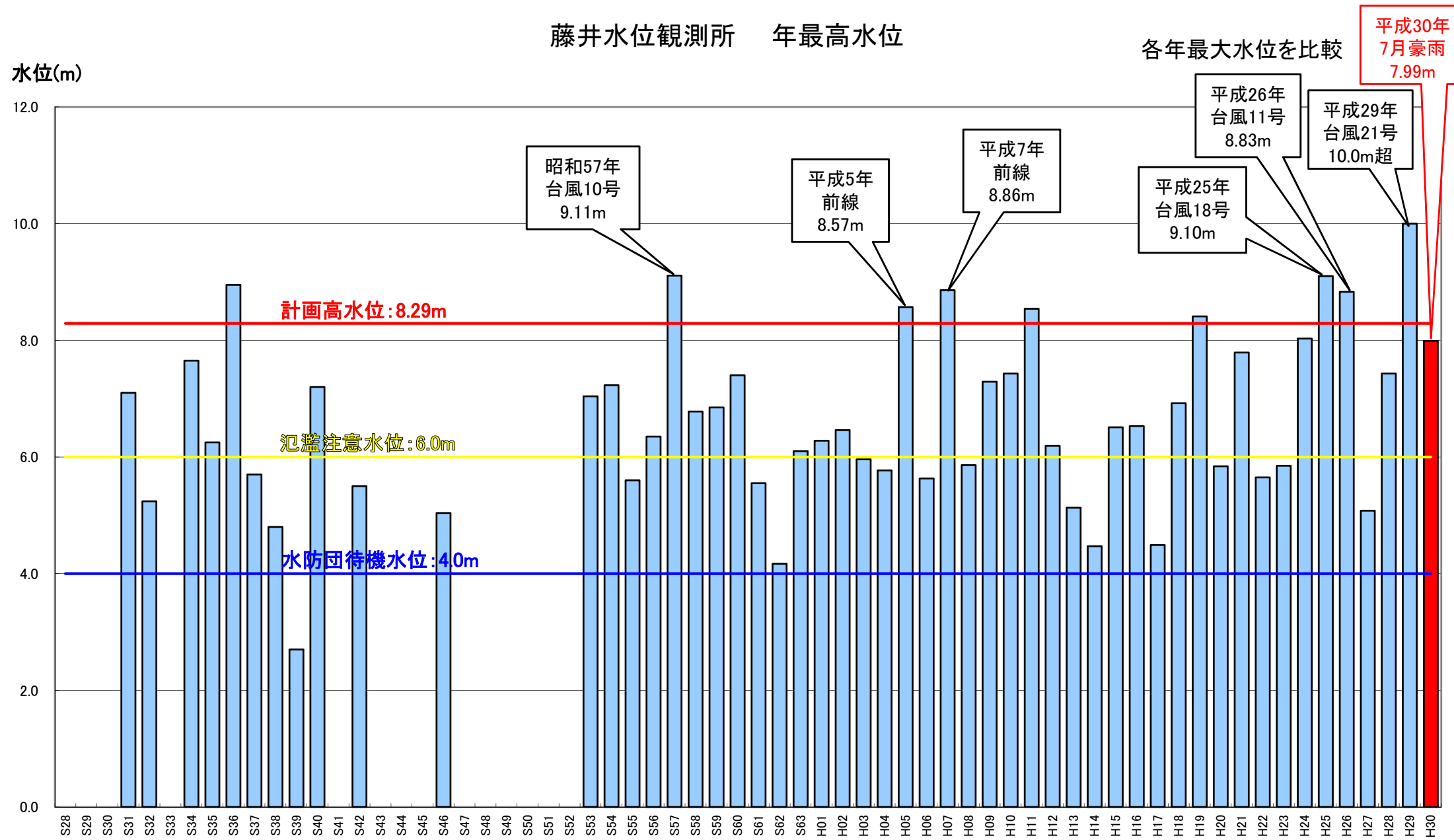


○藤井水位観測所では、6日 5時40分に最高水位 7.99mを記録
(王寺降雨量:最大1時間降水量21.0mm/h 7/6 4:00)

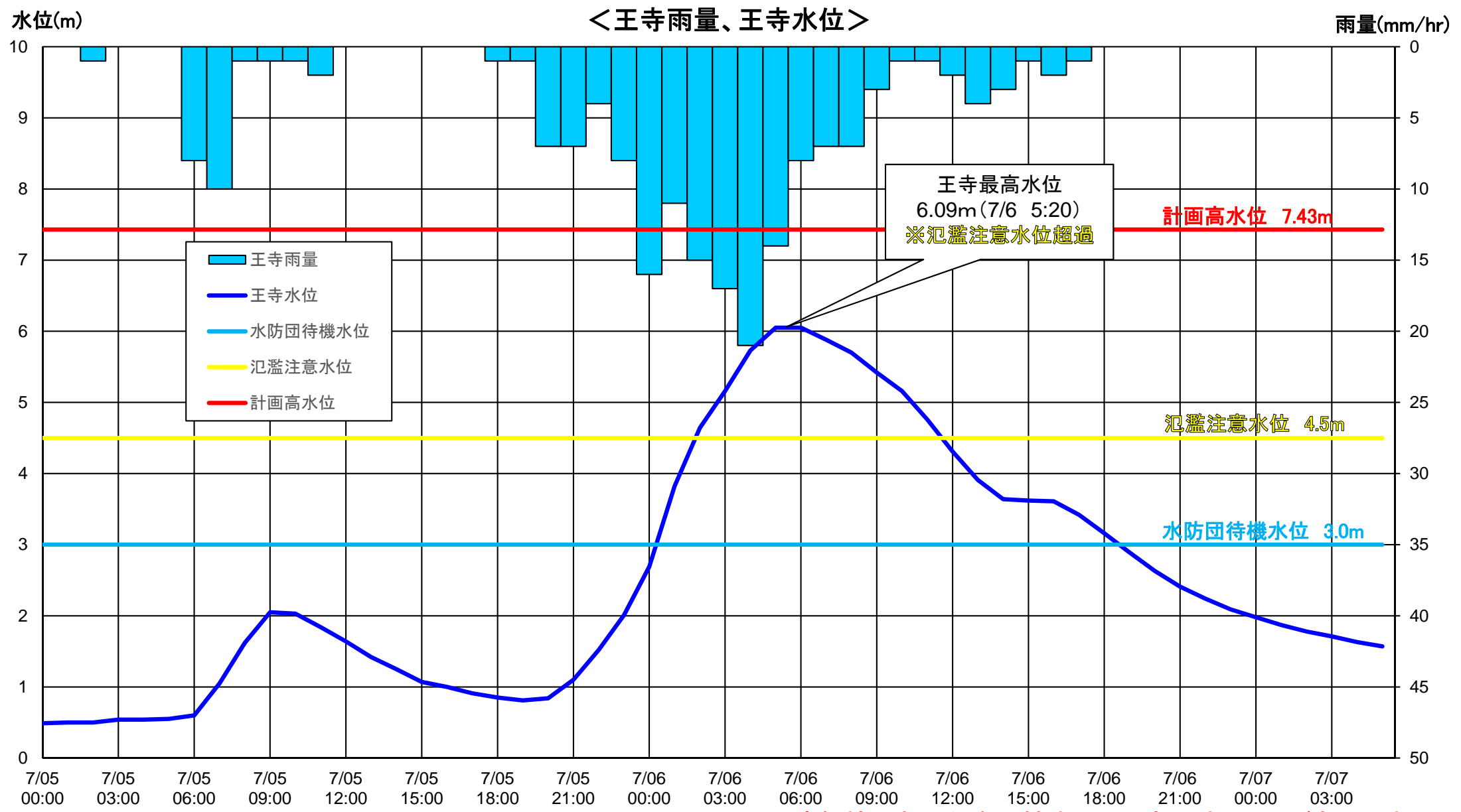


※速報値であり今後の精査により変更することがあります。 10

○藤井水位観測所では、氾濫注意水位(6.00m)を上回る7.99mの水位を記録

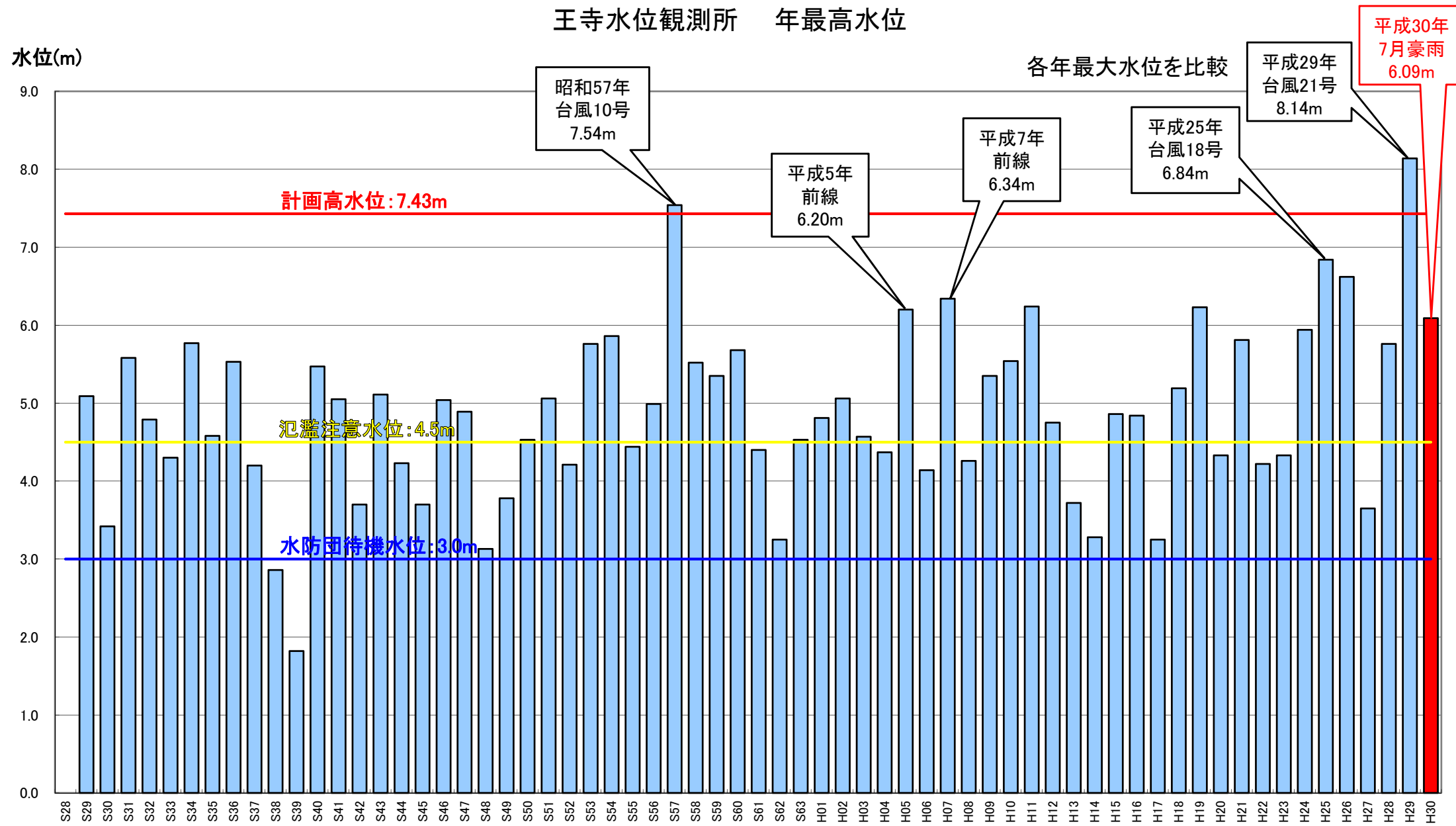


○王寺水位観測所では、6日 5時20分に最高水位 6.09mを記録
(王寺降雨量:最大1時間降水量21.0mm/h 7/6 4:00)

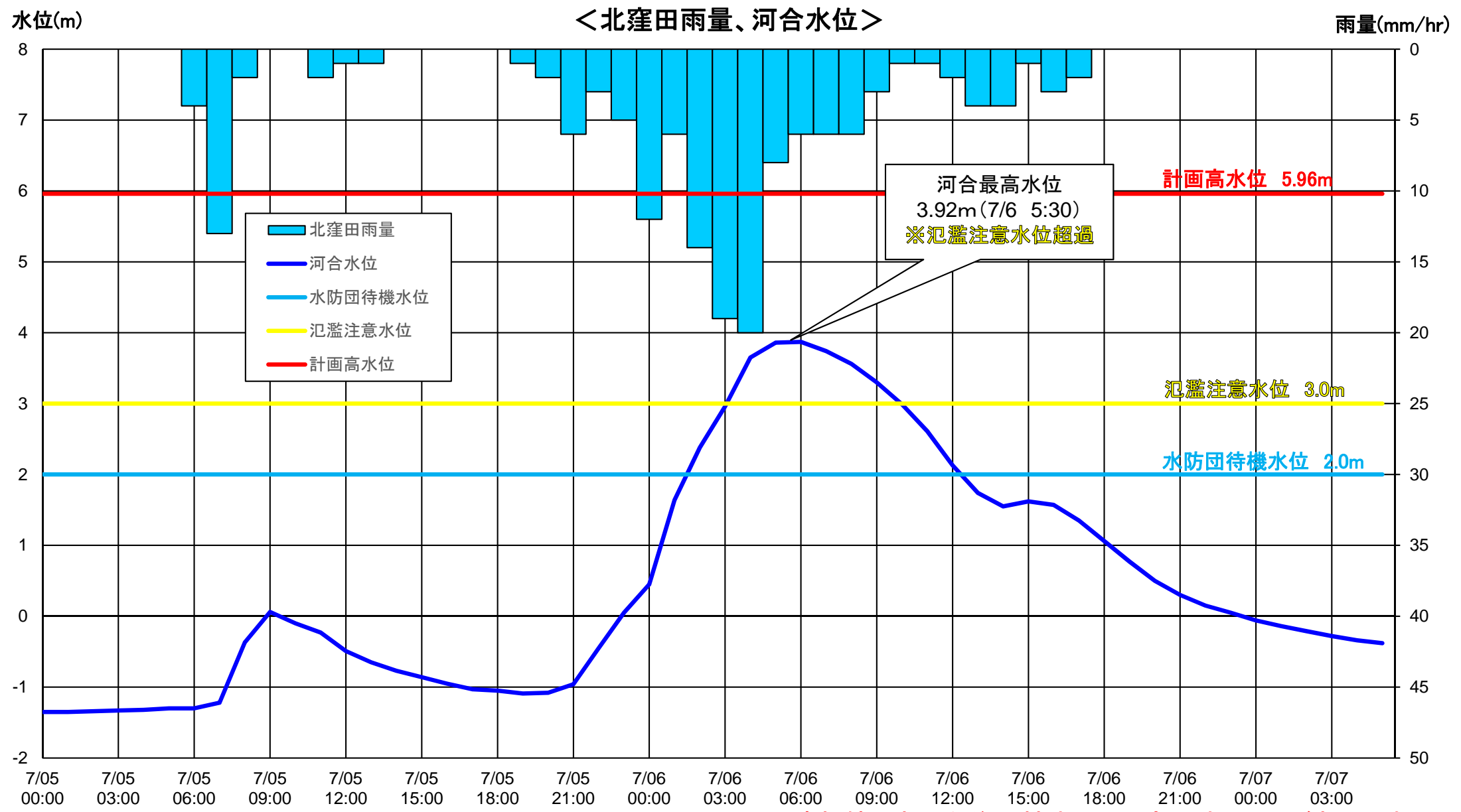


過去の洪水との比較(王寺水位観測所)

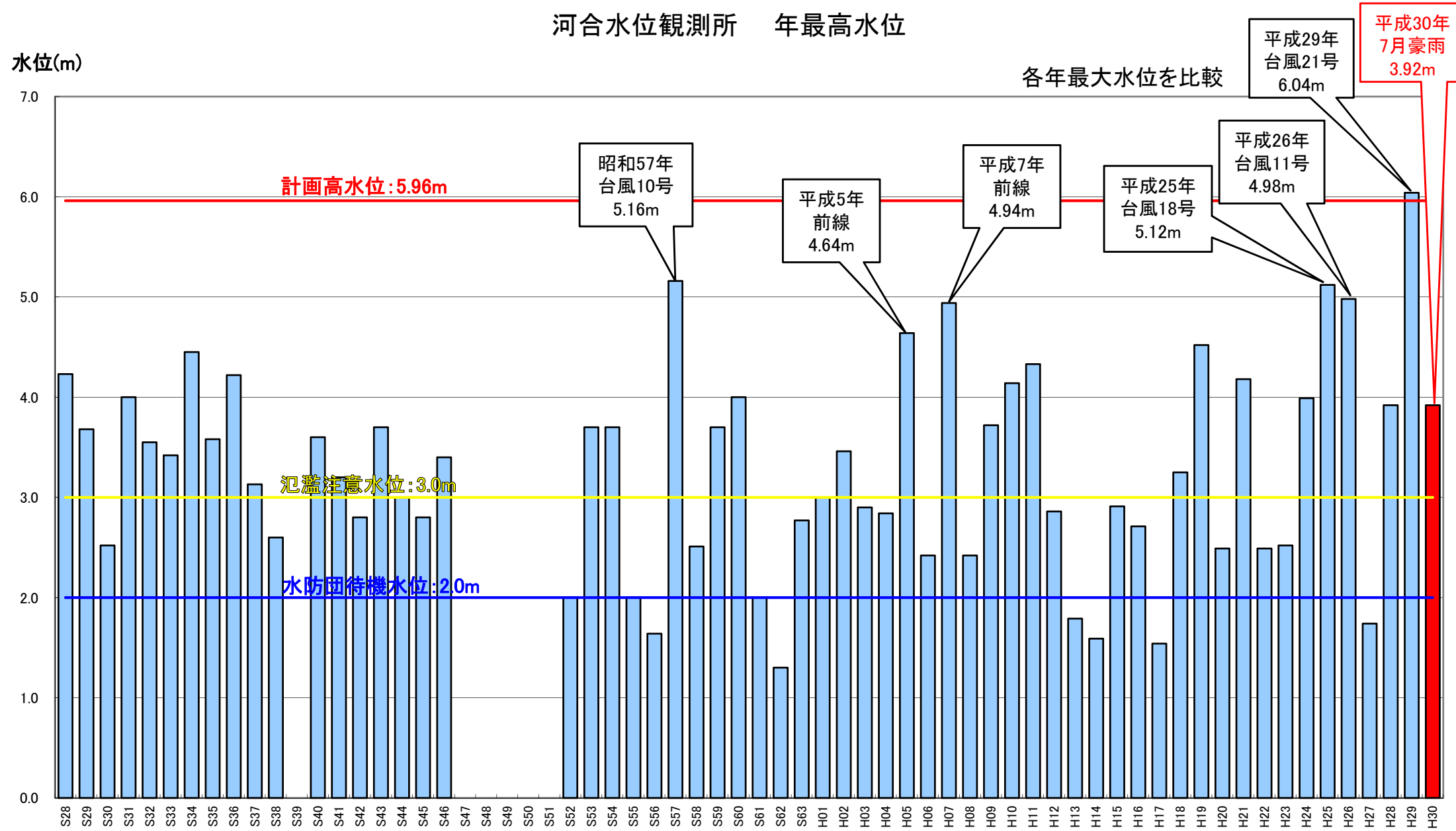
○王寺水位観測所では、氾濫注意水位(4.50m)を上回る6.09mの水位を記録



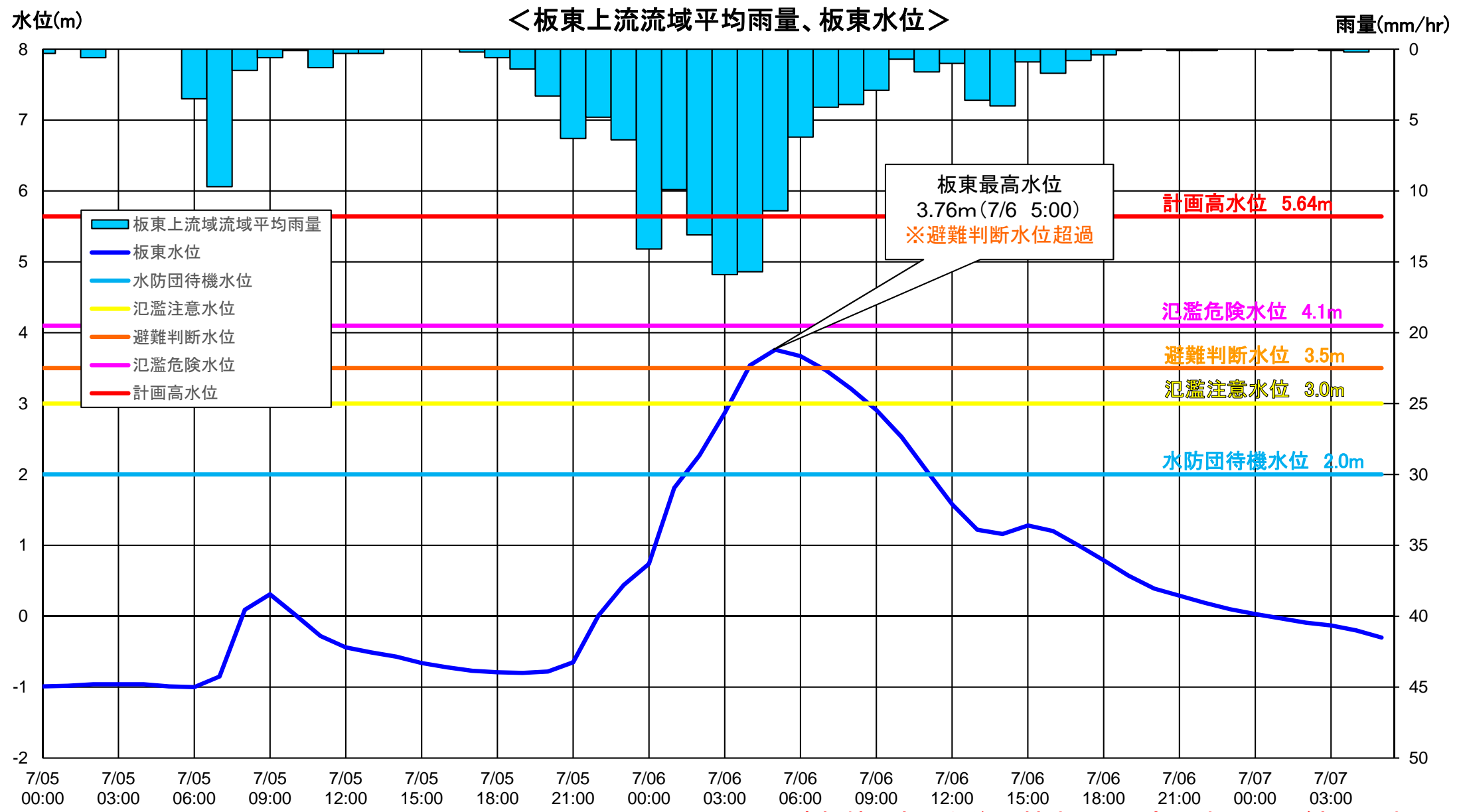
○河合水位観測所では、6日 5時30分に最高水位 3.92mを記録
(北窪田降雨量:最大1時間降水量20.0mm/h 7/6 4:00)



○河合水位観測所では、氾濫注意水位(3.00m)を上回る3.92mの水位を記録

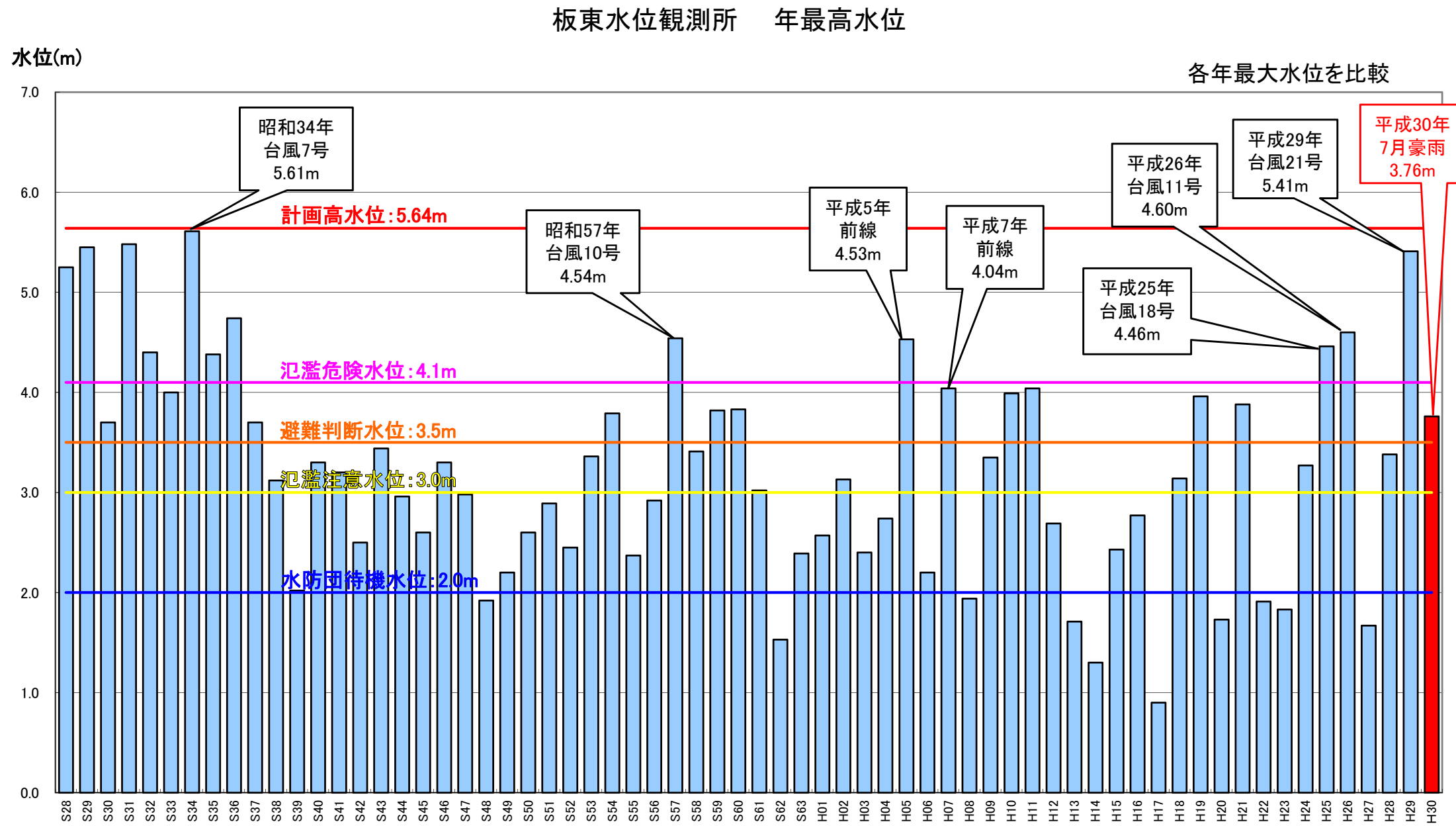


○板東水位観測所では、6日 5時00分に最高水位 3.76mを記録
(板東流域平均降雨量:最大1時間降水量15.9mm/h 7/6 3:00)

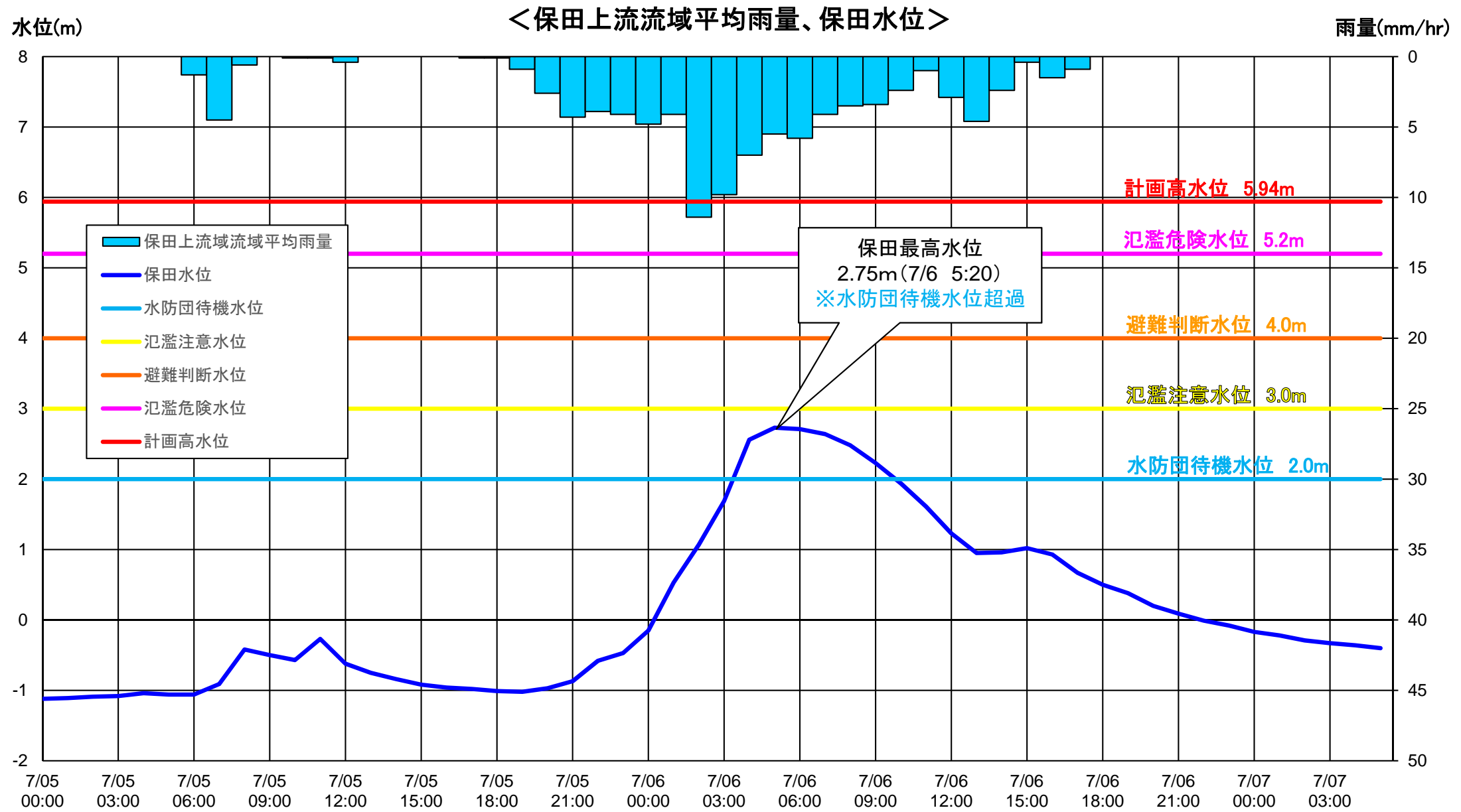


過去の洪水との比較(板東水位観測所)

○板東水位観測所では、避難判断水位(3.50m)を上回る3.76mの水位を記録

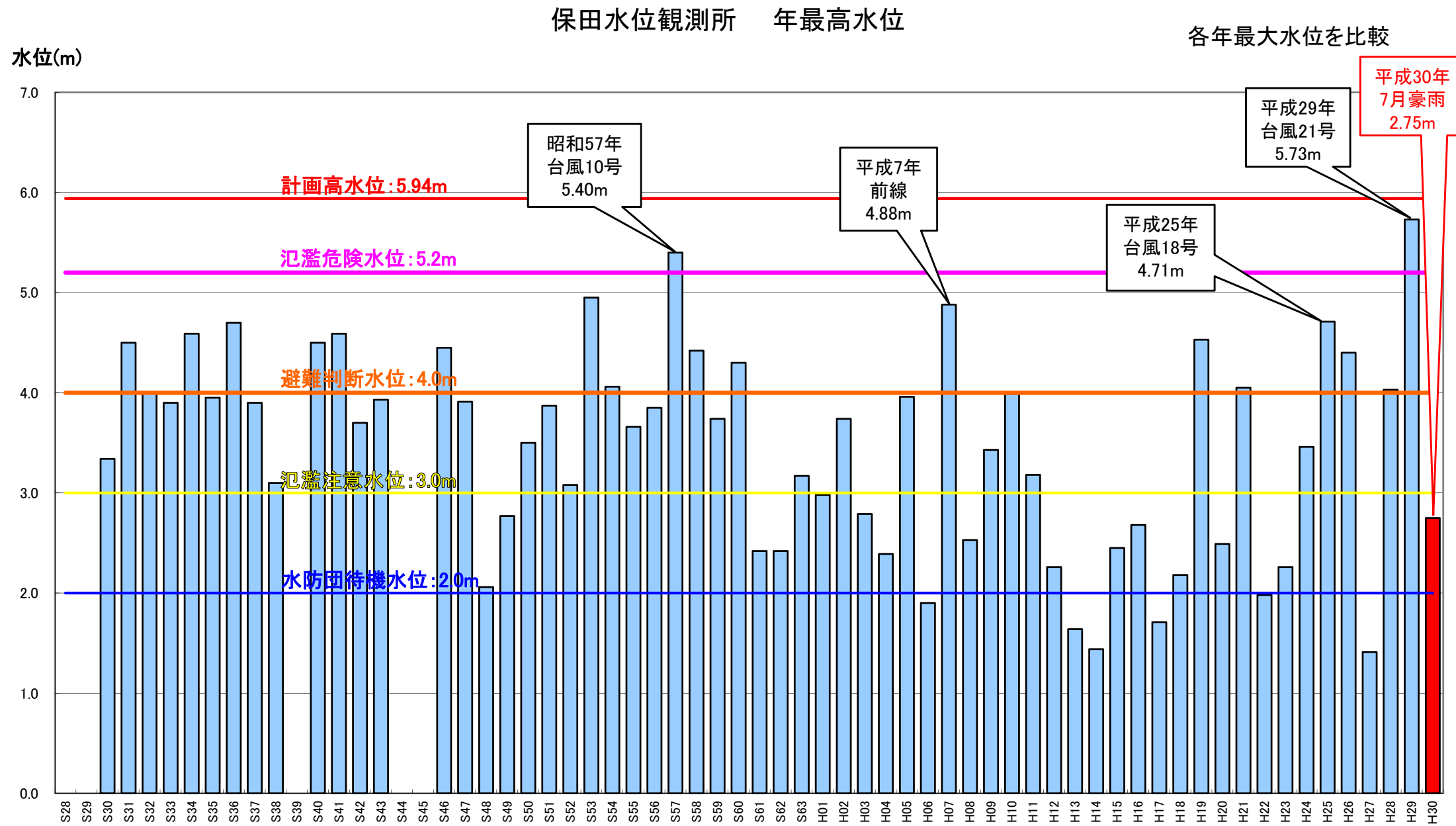


○保田水位観測所では、6日 5時20分に最高水位 2.75mを記録
(保田流域平均降雨量:最大1時間降水量約11.4mm/h 7/6 2:00)

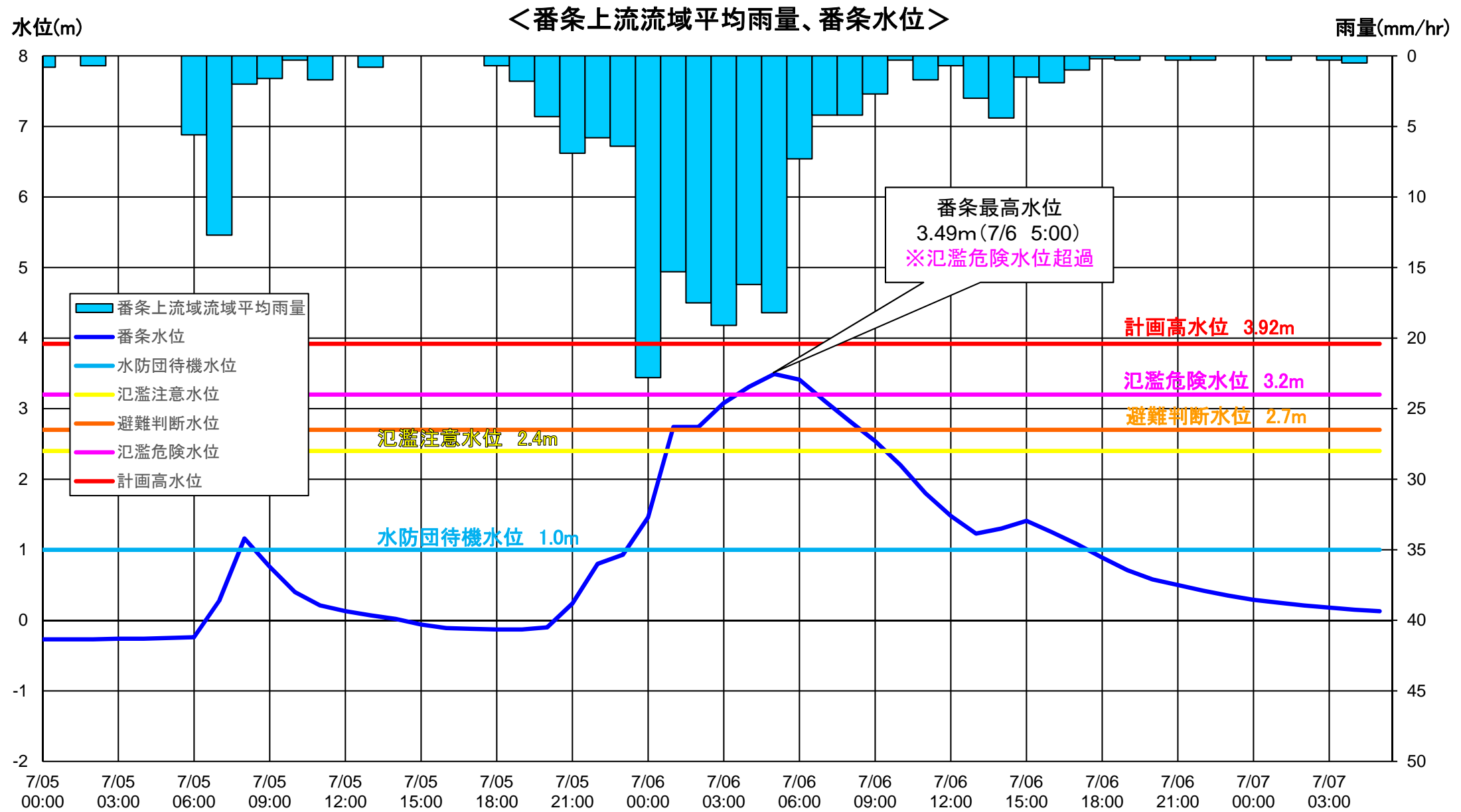


過去の洪水との比較(保田水位観測所)

○保田水位観測所では、水防団待機水位(2.00m)を上回る2.75mの水位を記録

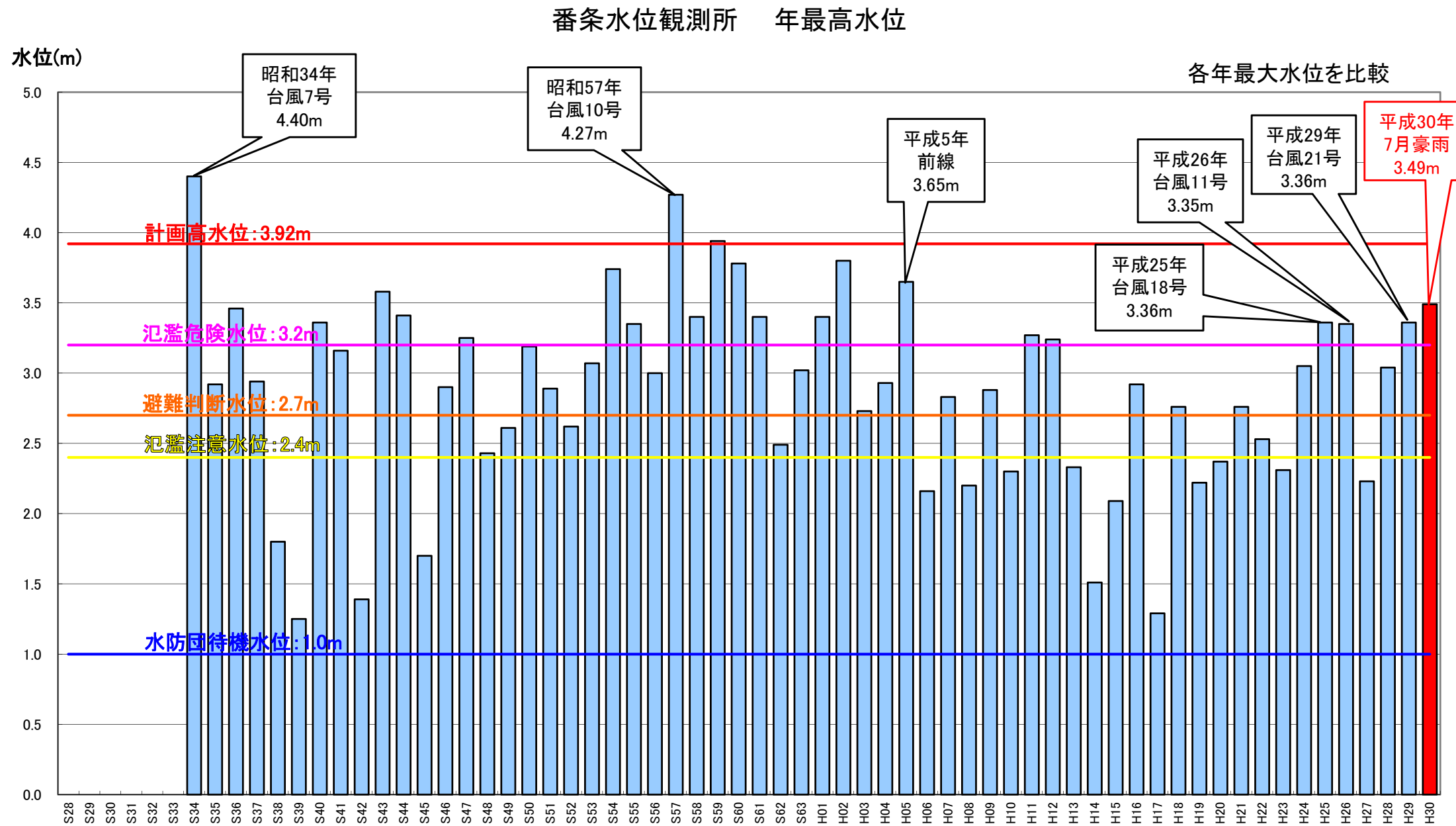


○番条水位観測所では、6日 5時00分に最高水位 3.49mを記録
(番条流域平均降雨量:最大1時間降水量約22.8mm/h 7/6 0:00)



※速報値であり今後の精査により変更することがあります。 20

○番条水位観測所では、氾濫危険水位(3.20m)を上回る3.49mの水位を記録



- 柏原、板東で洪水予報を発表
- 番条で佐保川水位情報周知を発表
- 柏原、板東、番条の3地点で水防警報（出動）、保田の1地点で水防警報（準備）を発表

大和川下流洪水予報（大和川河川事務所・大阪管区气象台共同発表）

発表日時	内容
6日 4:35	氾濫注意水位に到達し、今後、水位はさらに上昇する見込み

大和川上流洪水予報（大和川河川事務所・大阪管区气象台共同発表）

発表日時	内容
6日 3:40	氾濫危険水位に到達する見込み

佐保川水位情報周知（大和川河川事務所発表）

発表日時	内容
6日 3:40	氾濫危険水位に到達する見込み

水防警報（大和川河川事務所発表）

地点名	発表日時	種類
柏原	7月 6日 3:40	水防警報（出動）
	7月 6日 11:10	水防警報（解除）
板東	7月 6日 3:10	水防警報（出動）
	7月 6日 11:10	水防警報（解除）
保田	7月 6日 3:40	水防警報（準備）
	7月 6日 9:50	水防警報（解除）
番条	7月 6日 0:30	水防警報（出動）
	7月 6日 11:10	水防警報（解除）

事務所体制指令書

発令日時	種類	発令理由
7月 5日 23:20	注意体制 発令	樋門操作が必要となったため
7月 6日 0:20	第一警戒体制 発令	番条水位観測所が氾濫注意水位を超過したため
7月 6日 0:55	第二警戒体制 発令	番条水位観測所が氾濫注意水位を超過し、なお上昇すると予想されるため

水防活動実施状況

- 水防団等による水防活動の実施状況
- 8団体が水防活動を実施

水系	河川	水防管理団体	実施日	主な活動内容
大和川	大和川	大和川右岸水防事務組合 (大阪府)	7月6日	巡視
大和川	大和川	松原市 (大阪府)	7月5～6日	巡視
大和川	大和川	安堵町 (奈良県)	7月6日	巡視、通行規制
大和川	大和川	川西町 (奈良県)	7月6日	巡視
大和川	大和川	斑鳩町 (奈良県)	7月6日	巡視
大和川	大和川	河合町 (奈良県)	7月6日	巡視
大和川	大和川	広陵町 (奈良県)	7月6日	巡視
大和川	大和川	大和郡山市 (奈良県)	7月6日	巡視

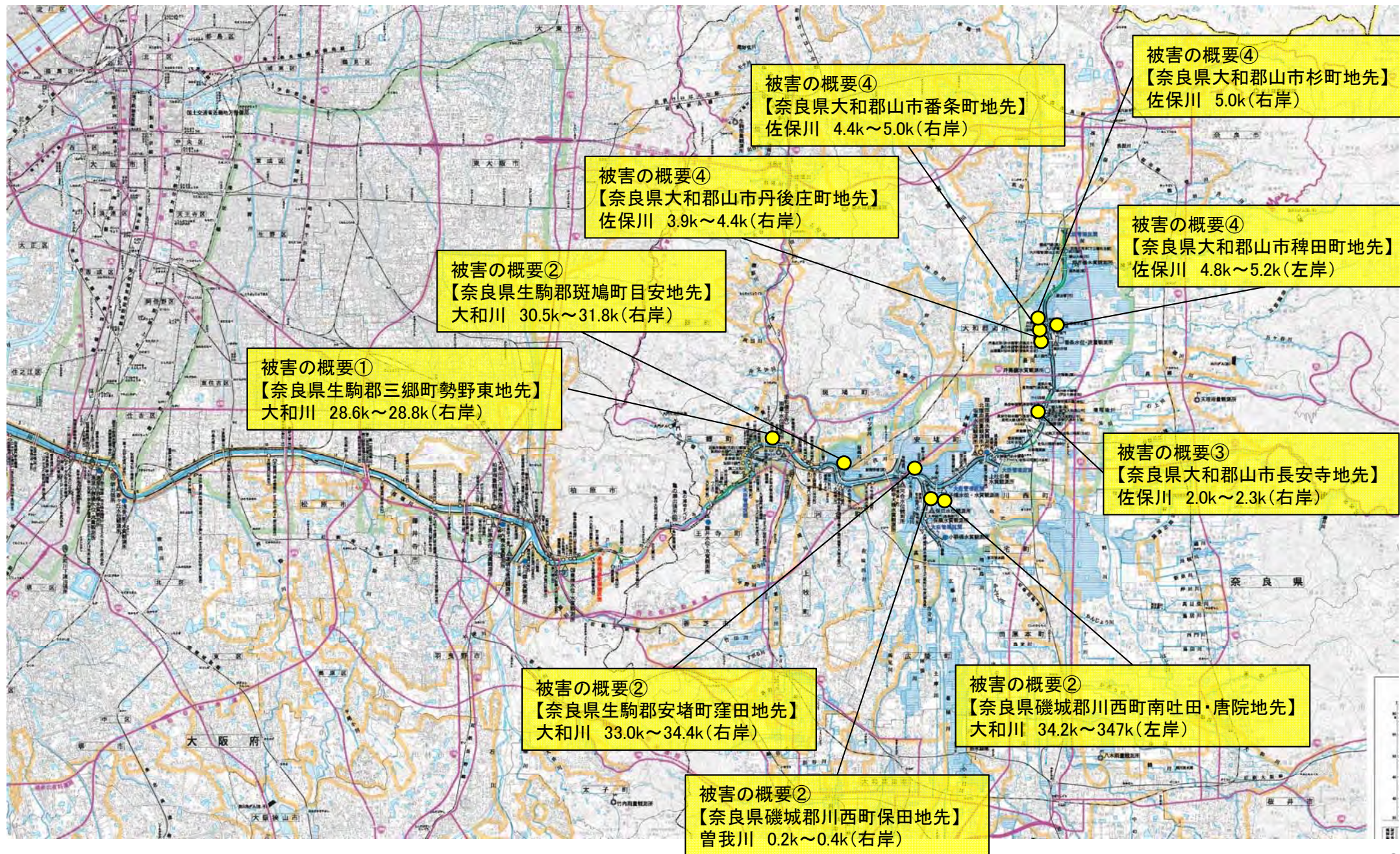


大和川右岸(平野区長吉川辺2丁目地先)堤防巡視状況



大和川右岸(住吉区安立4丁目地先)堤防巡視状況

写真は大和川右岸水防事務組合より提供



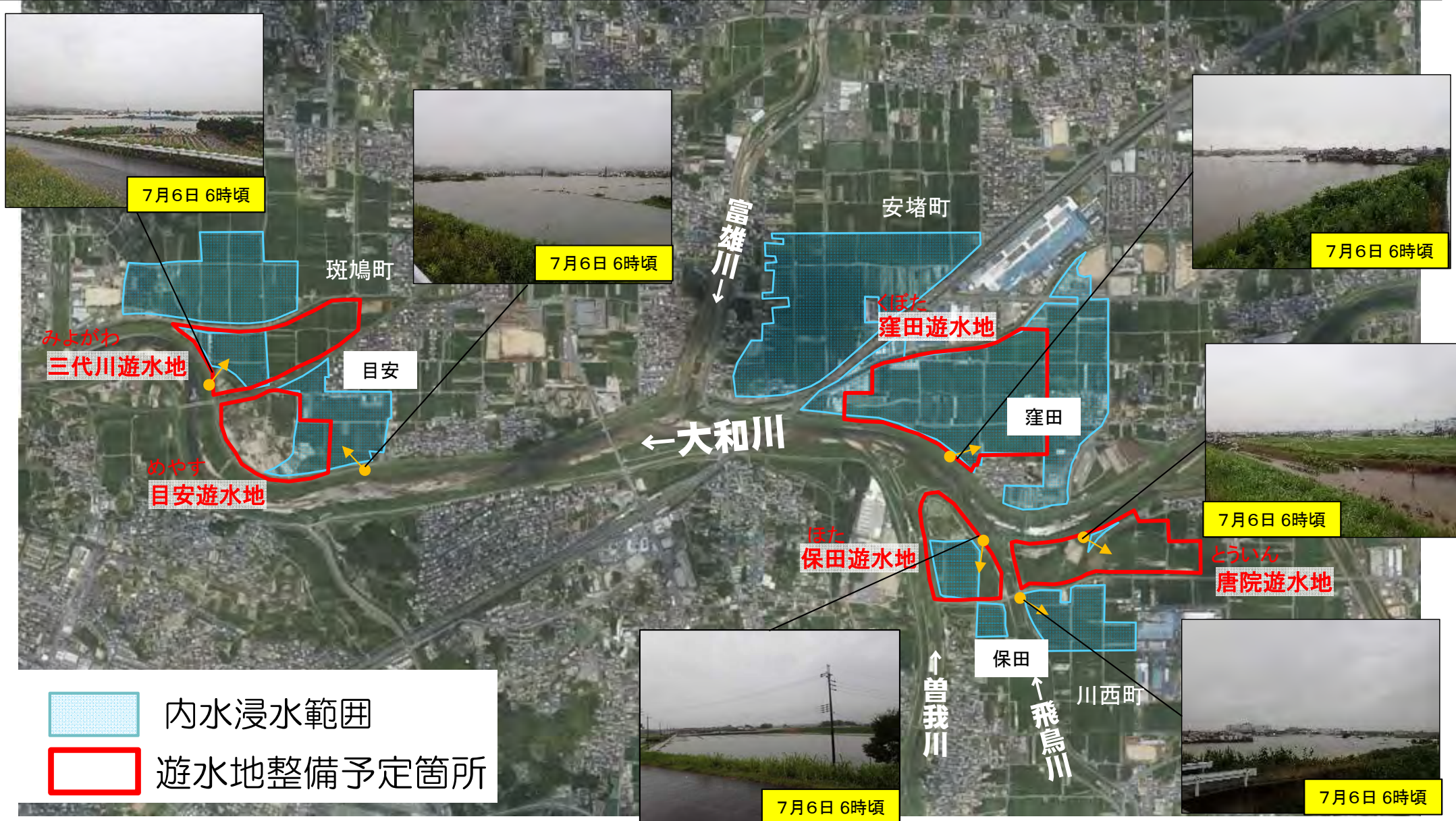
被害の概要①(大和川水系大和川 奈良県三郷町)

○三郷町勢野東地区において内水による浸水被害が発生。
(※浸水家屋なし、内水浸水面積 約1ha)



※内水浸水の範囲は、詳細調査中のため今後変更することがあります。

○川西町保田地区、安堵町窪田地区、斑鳩町目安地区において内水による浸水被害が発生。
(※浸水家屋なし、内水浸水面積 合計約97ha)



※内水浸水の範囲は、詳細調査中のため今後変更することがあります。
※遊水地整備予定箇所については、今後の調査などにより変更することがあります。

被害の概要③(大和川水系佐保川 やまとがわ さほがわ 大和郡山市 やまとこおりやま)

○大和郡山市長安寺地区において内水による浸水被害が発生。
(※浸水家屋なし、内水浸水面積 約3ha)



※内水浸水の範囲は、詳細調査中のため今後変更することがあります。

被害の概要④(大和川水系佐保川 大和郡山市)

○大和郡山市丹後庄町地区、番条町地区、稗田町地区、杉町地区において内水による浸水被害が発生。
(※床下浸水15戸、内水浸水面積 合計約31ha)



※内水浸水の範囲は、詳細調査中のため今後変更することがあります。

河川管理施設の主な被害

護岸損傷＜佐保川右岸7.4k(大和郡山市)＞



H30.7.11 10時頃



H30.7.12 10時頃

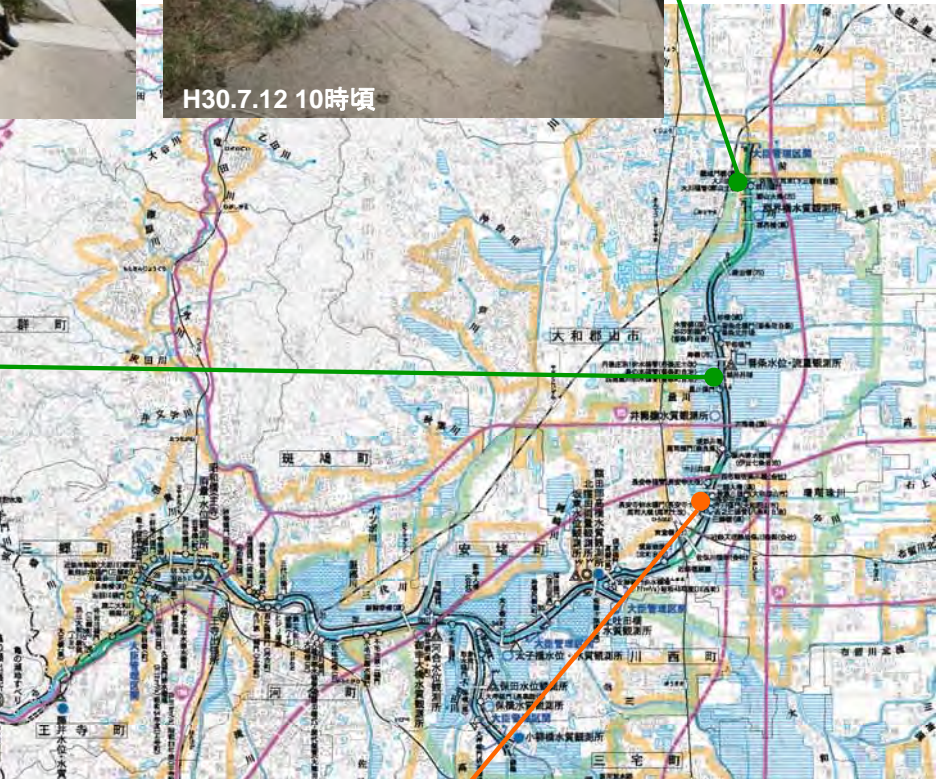
護岸損傷＜佐保川右岸4.2k(大和郡山市)＞



H30.7.11 10時頃



H30.7.12 16時頃



堤防法崩れ＜大和川左岸7.2k(堺市北区)＞

被災状況



H30.7.6 9時頃

応急復旧後



H30.7.6 18時頃

堤防法崩れ＜佐保川右岸2.2～2.3k(大和郡山市)＞

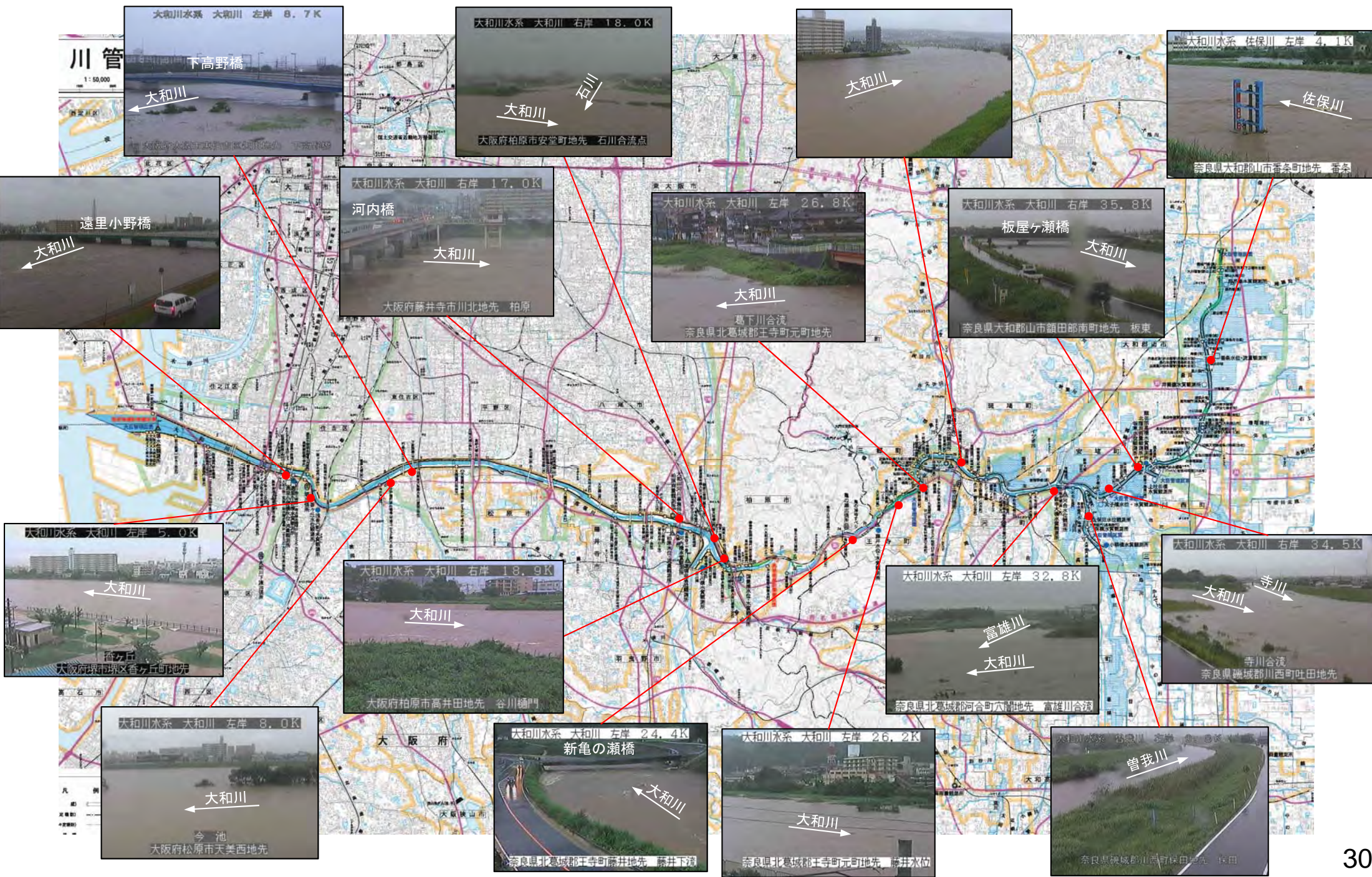


H30.7.11 11時頃



H30.7.12 9時頃

出水状況写真(7月6日6時頃)



これまでの河川整備及び今後の河川整備による効果(長安寺地区) 大和川河川事務所

- 大和川支川佐保川では、長安寺地区の流下能力向上のため平成21年度から、引堤や河道掘削を実施。
- これまでに実施した河川整備により、佐保川の水位を約0.5m低減し、大和郡山市番条町地先の浸水範囲を半減させ、周辺の学校や工場等の浸水被害を回避。
- 引き続き、改修事業を推進することで、今次出水による浸水被害を回避可能。

○平面図

