

# 淀川洪水浸水想定区域 (淀川・宇治川・木津川・桂川)

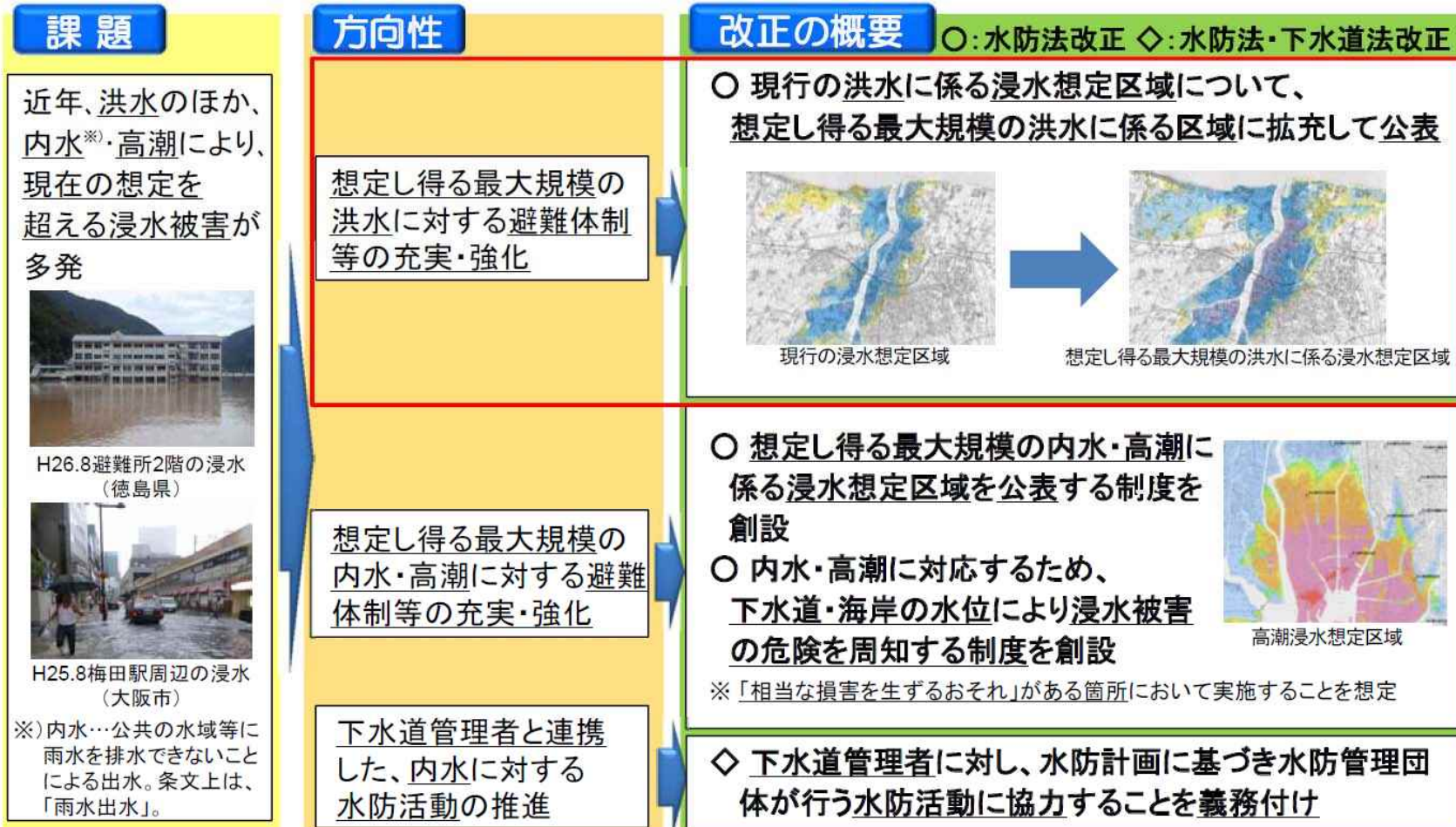
---

## 説明資料

近畿地方整備局 淀川河川事務所

令和2年3月25日

- 浸水想定区域指定を規定する水防法が、平成27年7月に改正。  
これに合わせ、「洪水浸水想定区域図作成マニュアル（第4版）」公表（H27.7）、「水害ハザードマップ作成の手引き」改正（H28.4）。
- 想定最大規模の洪水・内水・高潮に対する浸水想定区域指定を明記。



浸水想定区域 … 市町村地域防災計画に、洪水予報等の伝達方法、避難場所、避難経路等が定められ、ハザードマップにより、当該事項が住民等に周知されるとともに、地下街等の所有者等が避難確保等計画を定めること等により、避難確保等が図られる。  
→ 洪水予報等、浸水被害の危険を周知する制度と相まって、避難体制等を充実・強化

○今回の洪水浸水想定区域図は、「洪水浸水想定区域図作成マニュアル（第4版）」（平成27年7月）に基づき作成。

|                       | 現 行<br>(浸水想定区域)                           | 今 回<br>(洪水浸水想定区域)                           |
|-----------------------|---|---|
| 名 称<br>公 表 年 月 日      | 浸水想定区域<br>平成14年6月14日公表<br>(根拠:平成13年改正水防法) | 洪水浸水想定区域<br>平成29年6月14日公表<br>(根拠:平成27年改正水防法) |
| 想 定 外 力               | 昭和28年9月洪水の2日総雨量の2倍<br>(枚方上流域:500mm/2日)    | 想定し得る最大規模の降雨<br>(枚方上流域:360mm/24時間)          |
| 氾濫シミュレーション<br>メッシュサイズ | 250m × 250m                               | 25m × 25m                                   |
| 地 盤 高                 | 1/2,500地形図の等高線や標高点<br>から設定                | 航空レーザ測量(平成25年取得)データから設定                     |
| 支 川                   | 満水状態(連続盛土扱い)                              | 一部の中小河川については、氾濫水の排水を考慮                      |
| 樋門・排水機場               | 操作考慮せず                                    | 操作考慮(施設状況に応じて排水停止)                          |

○今回、平成27年改正水防法に基づき、想定しうる最大規模の降雨による「洪水浸水想定区域」を指定・公表。

前回(平成13年改正水防法、平成14年公表)

平成12年東海豪雨  
500mm/2日



今回(平成27年改正水防法、平成29年公表)

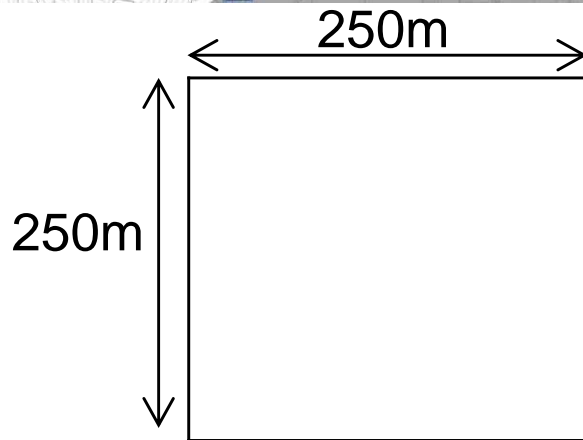
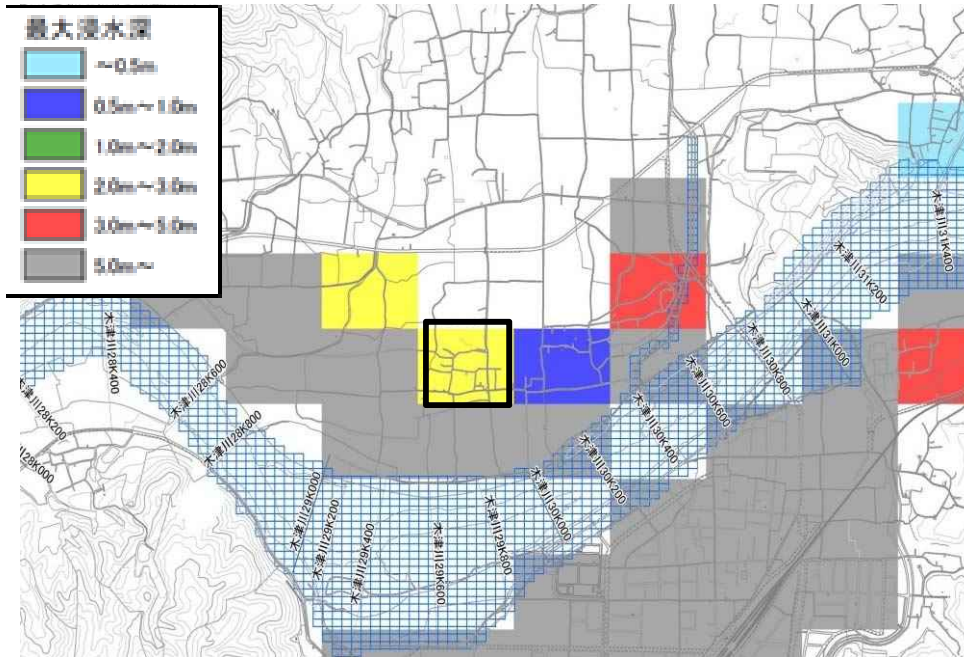
想定しうる最大規模の降雨  
360mm/24時間(年超過確率1/1,000)



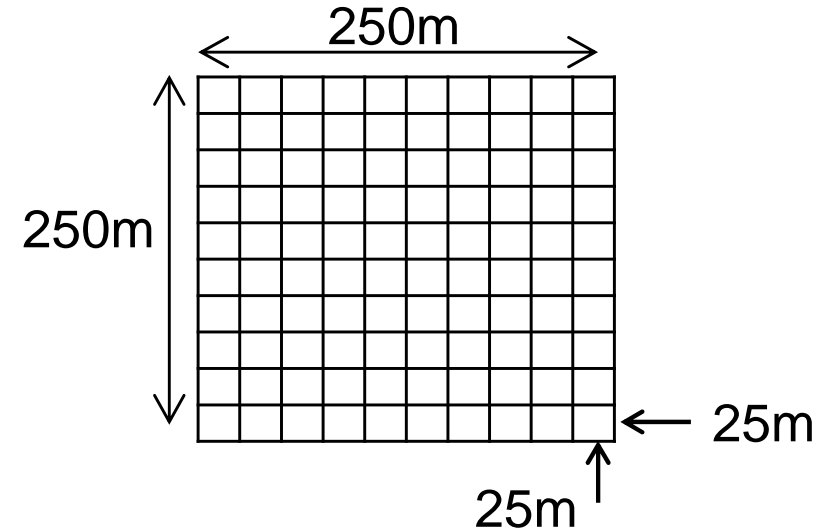
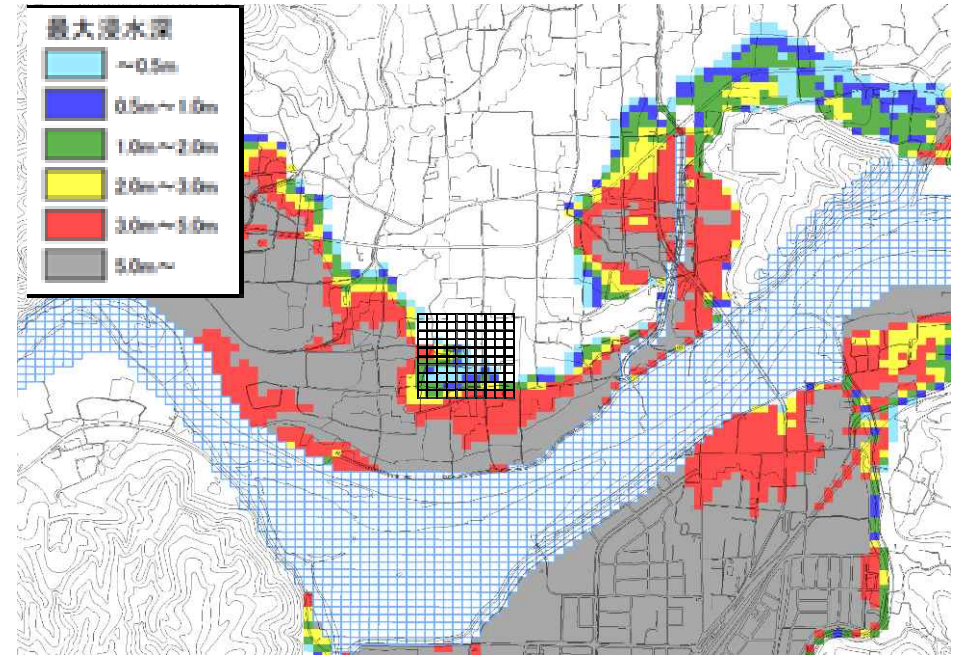
平成25年台風18号洪水の約1.3倍の雨

○地盤情報を精緻に取得し、前回公表時と比較し100倍詳細に計算。

前回(平成14年)



今回(平成29年)



前回(平成14年)

今回(平成29年)

## 浸水深

|   |          |
|---|----------|
|    | ~0.5m    |
|    | 0.5~1.0m |
|    | 1.0~2.0m |
|   | 2.0~3.0m |
|  | 3.0~5.0m |
|  | 5.0m~    |

## 【浸水深の表示方法】

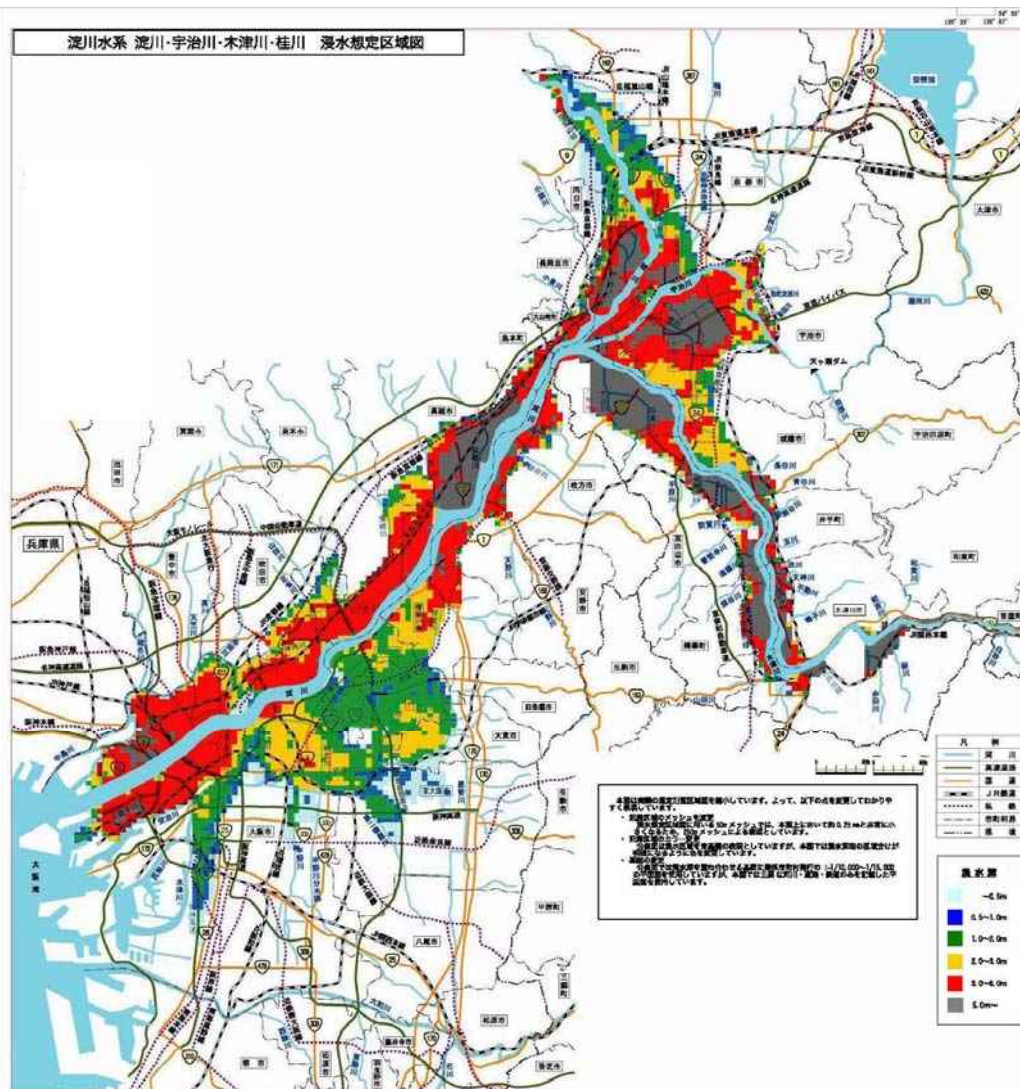
- 浸水深は、一般的な住宅において
  - 【床下程度となる0.5m未満】
  - 【床上から1階が浸水する0.5~3.0m】
  - 【2階部分も浸水する3.0~5.0m】
  - 【2階も水没する5.0m以上】に加え、新たに津波基準水位を表現する10m、20mのしきい値を追加した、6段階で表示します。

| 浸水深等        | 標準          |
|-------------|-------------|
| 20m ~       | 221,93,227  |
| 10m ~ 20m   | 242,118,201 |
| 5m ~ 10m    | 255,145,145 |
| 3m ~ 5m     | 255,183,183 |
| 1m ~ 3m     | 255,216,192 |
| 0.5m ~ 1m   |             |
| 0.3m ~ 0.5m | 247,245,169 |
| ~ 0.3m      |             |



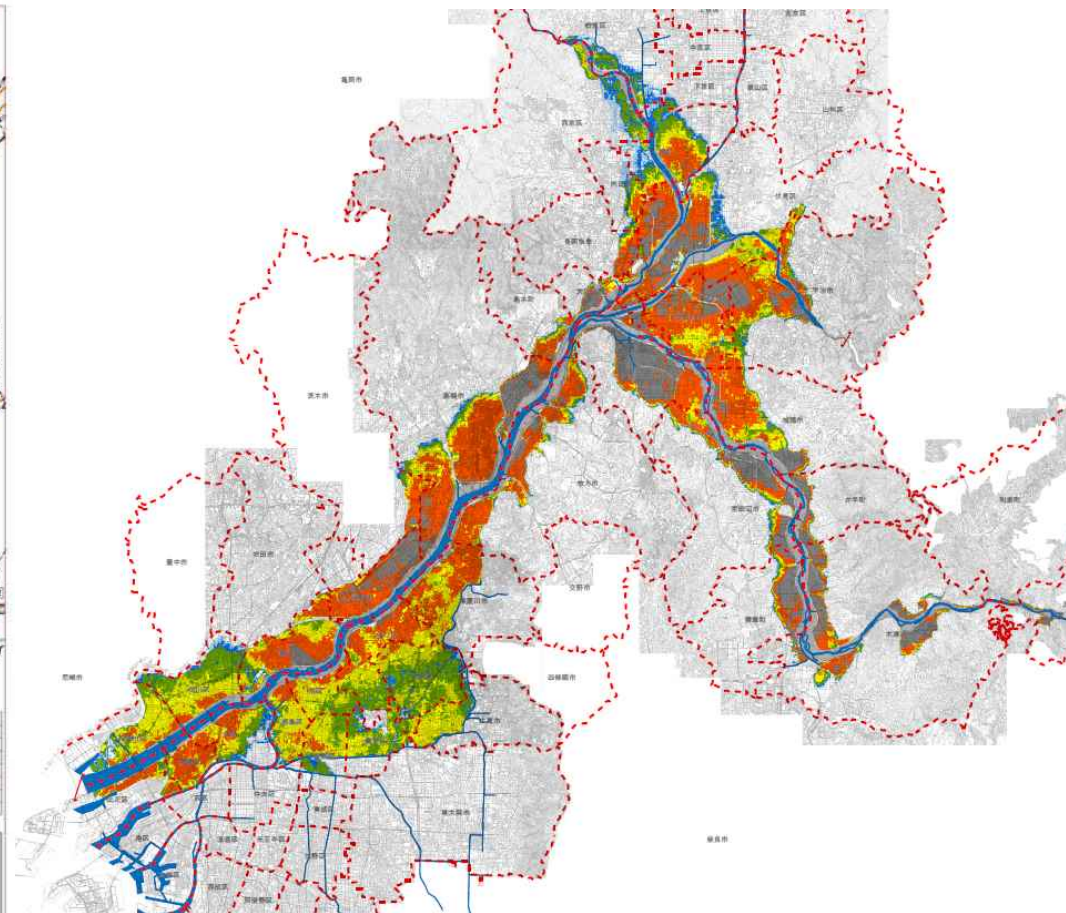
前回(平成14年)

全体:316km<sup>2</sup>



今回(平成29年)

全体:265km<sup>2</sup>



※比較しやすくするために、浸水深の着色を前回とあわせている

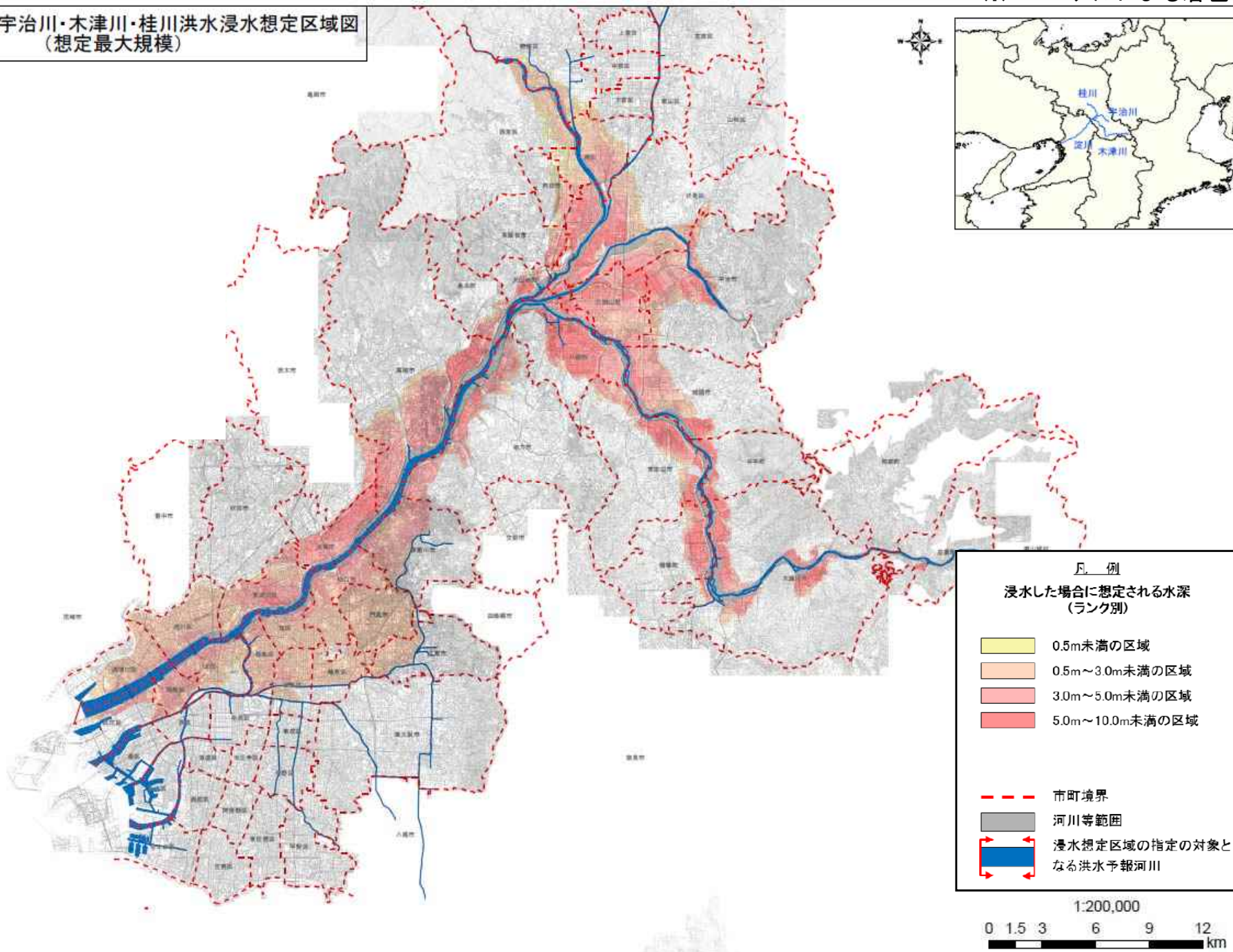




# 洪水浸水想定区域図(想定最大規模)

※マニュアルによる着色

淀川水系淀川・宇治川・木津川・桂川洪水浸水想定区域図  
(想定最大規模)



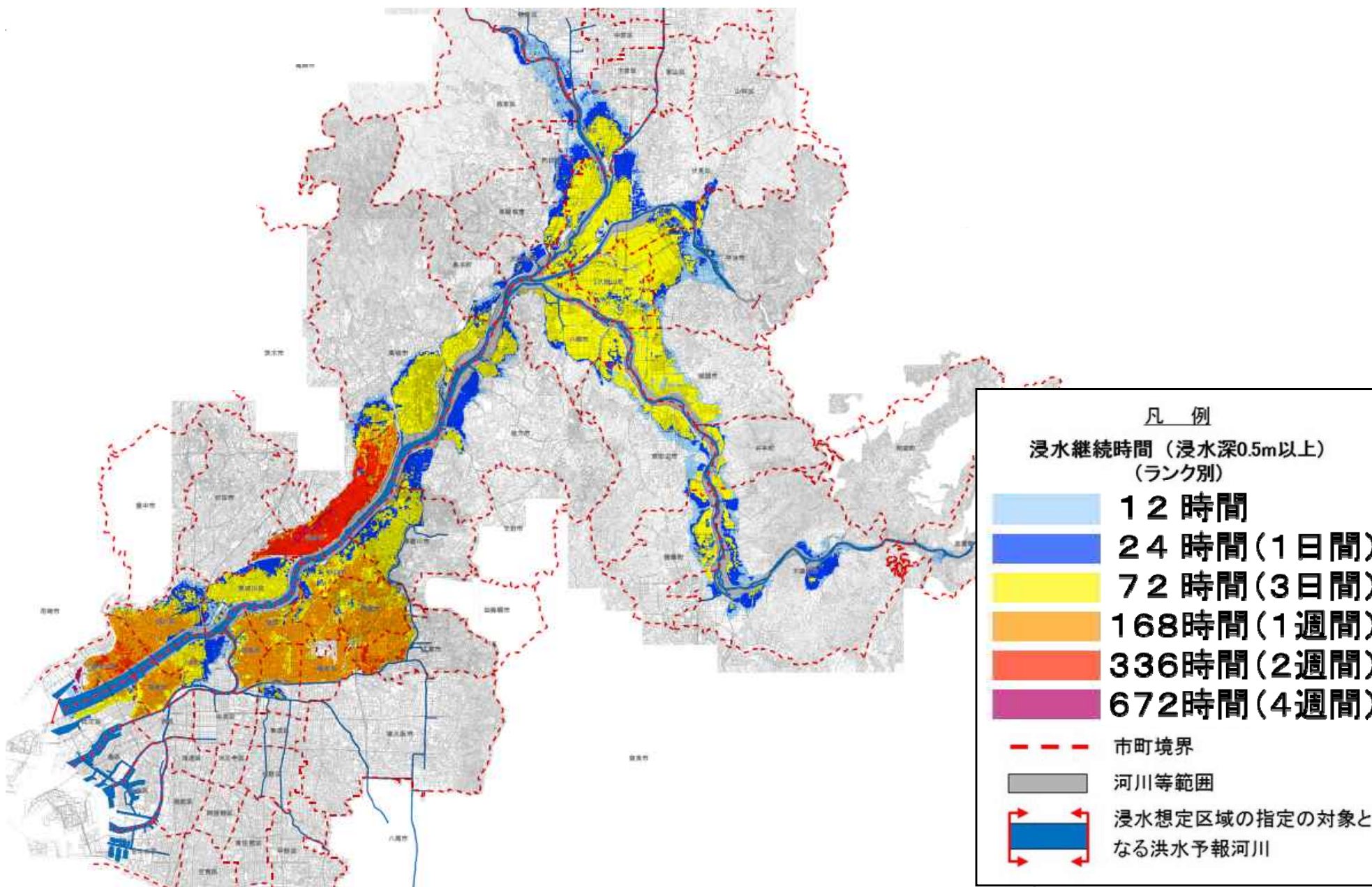
# 洪水浸水想定区域図 市町別一覽

- 今回の浸水想定区域では、大阪府下で約144km<sup>2</sup>、京都府下で約121km<sup>2</sup>の浸水を想定。
- 最大浸水深は、高槻市で約8m、木津川市で約9mと想定。

| 市町区名 |       | 浸水面積<br>(km <sup>2</sup> ) | 最大浸水深<br>(m) | 平均浸水深<br>(m) |     |
|------|-------|----------------------------|--------------|--------------|-----|
| 大阪府  | 大阪市   | 都島区                        | 5.2          | 5.5          | 2.5 |
|      |       | 福島区                        | 4.0          | 5.1          | 2.9 |
|      |       | 此花区                        | 2.4          | 5.7          | 2.9 |
|      |       | 西淀川区                       | 7.0          | 6.1          | 2.3 |
|      |       | 東淀川区                       | 10.3         | 7.0          | 3.3 |
|      |       | 旭区                         | 5.2          | 7.2          | 2.4 |
|      |       | 城東区                        | 5.2          | 4.0          | 2.0 |
|      |       | 淀川区                        | 10.3         | 7.0          | 1.9 |
|      |       | 鶴見区                        | 5.7          | 4.6          | 1.7 |
|      |       | 中央区                        | 0.0          | 2.6          | 0.7 |
|      |       | 北区                         | 6.6          | 6.1          | 2.3 |
|      |       |                            | 62.0         | 7.2          | 2.4 |
|      | 豊中市   | 0.0                        | 1.7          | 1.4          |     |
|      | 吹田市   | 0.3                        | 3.4          | 2.2          |     |
|      | 高槻市   | 21.2                       | 8.0          | 3.9          |     |
|      | 守口市   | 11.0                       | 7.2          | 2.8          |     |
|      | 枚方市   | 10.7                       | 7.5          | 3.5          |     |
|      | 茨木市   | 2.6                        | 5.4          | 3.2          |     |
|      | 寝屋川市  | 9.5                        | 7.3          | 3.0          |     |
|      | 大東市   | 4.4                        | 3.9          | 2.1          |     |
|      | 門真市   | 12.2                       | 4.7          | 1.8          |     |
|      | 摂津市   | 8.2                        | 7.3          | 4.7          |     |
|      | 東大阪市  | 0.0                        | 1.2          | 0.6          |     |
| 島本町  | 1.9   | 5.6                        | 3.1          |              |     |
| 計    | 144.0 | -                          | -            |              |     |

| 市町区名 |       | 浸水面積<br>(km <sup>2</sup> ) | 最大浸水深<br>(m) | 平均浸水深<br>(m) |     |
|------|-------|----------------------------|--------------|--------------|-----|
| 京都府  | 京都市   | 下京区                        | 0.5          | 1.9          | 0.8 |
|      |       | 南区                         | 9.9          | 6.4          | 2.0 |
|      |       | 右京区                        | 3.5          | 3.8          | 0.9 |
|      |       | 伏見区                        | 22.7         | 7.4          | 3.7 |
|      |       | 西京区                        | 4.4          | 4.4          | 1.1 |
|      |       |                            | 40.9         | 7.4          | 2.7 |
|      | 宇治市   | 13.1                       | 8.7          | 3.5          |     |
|      | 城陽市   | 9.9                        | 7.7          | 3.6          |     |
|      | 向日市   | 2.6                        | 4.7          | 1.7          |     |
|      | 長岡京市  | 2.0                        | 7.2          | 3.9          |     |
|      | 八幡市   | 11.5                       | 8.0          | 5.2          |     |
|      | 京田辺市  | 8.9                        | 8.5          | 4.3          |     |
|      | 木津川市  | 10.9                       | 8.8          | 4.4          |     |
|      | 大山崎町  | 1.7                        | 7.3          | 3.7          |     |
|      | 久御山町  | 12.4                       | 7.0          | 4.0          |     |
|      | 井手町   | 1.9                        | 7.5          | 4.8          |     |
|      | 笠置町   | 0.4                        | 12.6         | 5.7          |     |
|      | 和束町   | 0.0                        | 4.3          | 3.2          |     |
| 精華町  | 4.7   | 7.9                        | 4.6          |              |     |
| 計    | 120.8 | -                          | -            |              |     |

- 今回初めて、50cm以上浸水する時間を「浸水継続時間」として公表。
- 立ち退き避難の要否や企業BCPの策定等、長期間の浸水による支障を防ぐための情報。



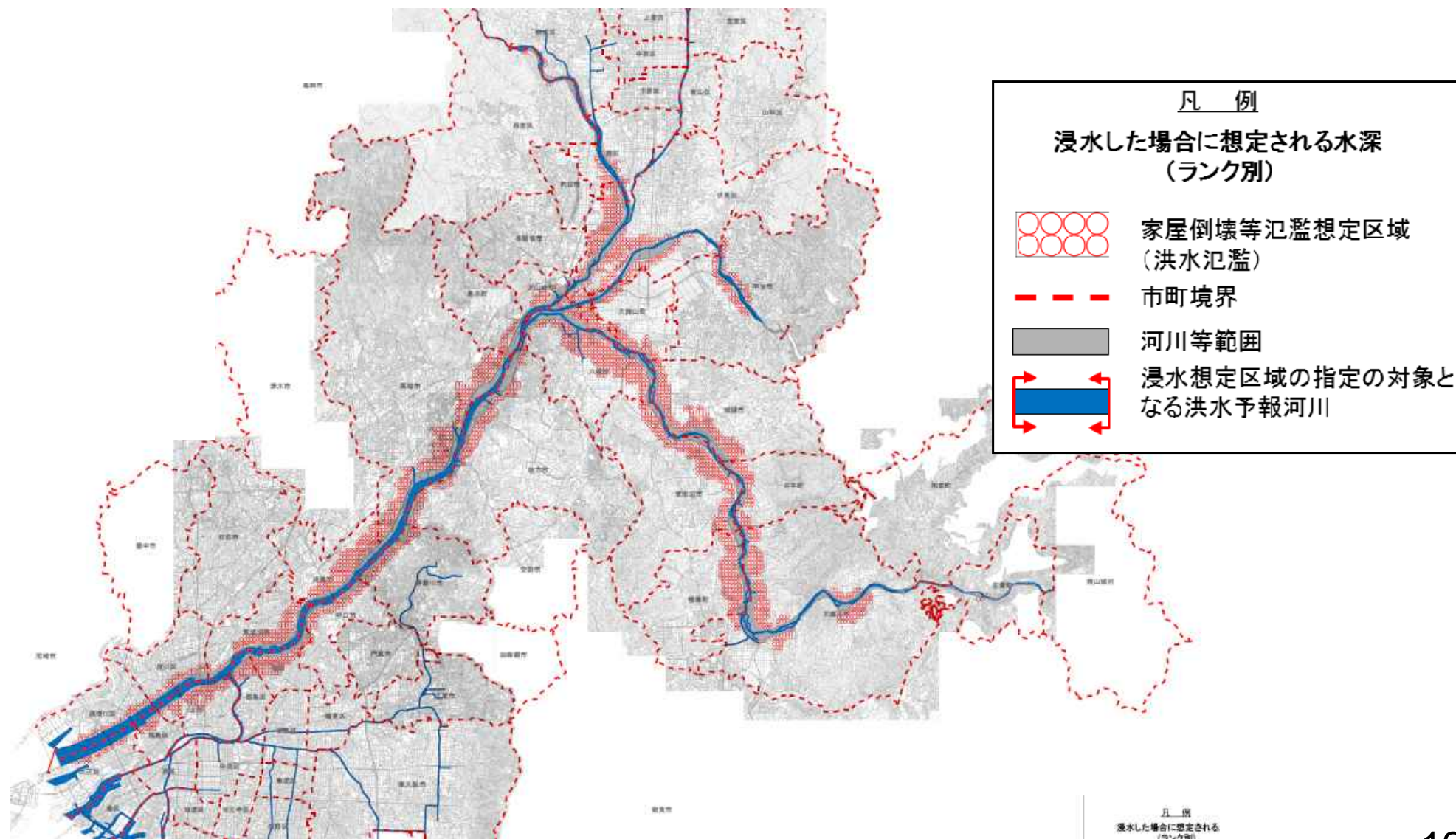
# 浸水継続時間 市町別一覧

- 淀川河口部のゼロメートル地帯等では、最大で約18日間浸水が継続すると想定。
- 淀川右岸中流部の高槻市、茨木市、摂津市では、排水河川が少ないため、最大で約15日間浸水が継続すると想定。

| 市町区名 |      | 最大時間<br>(時間) | 最大時間<br>(日) |      |
|------|------|--------------|-------------|------|
| 大阪府  | 大阪市  | 都島区          | 142         | 5.9  |
|      |      | 福島区          | 116         | 4.8  |
|      |      | 此花区          | 433         | 18.1 |
|      |      | 西淀川区         | 435         | 18.1 |
|      |      | 東淀川区         | 343         | 14.3 |
|      |      | 旭区           | 153         | 6.4  |
|      |      | 城東区          | 172         | 7.2  |
|      |      | 淀川区          | 209         | 8.7  |
|      |      | 鶴見区          | 208         | 8.7  |
|      |      | 中央区          | 45          | 1.9  |
|      |      | 北区           | 105         | 4.4  |
|      |      | 435          | 18.1        |      |
|      | 豊中市  | 99           | 4.1         |      |
|      | 吹田市  | 212          | 8.8         |      |
|      | 高槻市  | 347          | 14.5        |      |
|      | 守口市  | 216          | 9.0         |      |
|      | 枚方市  | 119          | 5.0         |      |
|      | 茨木市  | 354          | 14.7        |      |
|      | 寝屋川市 | 168          | 7.0         |      |
|      | 大東市  | 194          | 8.1         |      |
| 門真市  | 214  | 8.9          |             |      |
| 摂津市  | 355  | 14.8         |             |      |
| 東大阪市 | 70   | 2.9          |             |      |
| 島本町  | 38   | 1.6          |             |      |

| 市町区名 |      | 最大時間<br>(時間) | 最大時間<br>(日) |     |
|------|------|--------------|-------------|-----|
| 京都府  | 京都市  | 下京区          | 14          | 0.6 |
|      |      | 南区           | 45          | 1.9 |
|      |      | 右京区          | 22          | 0.9 |
|      |      | 伏見区          | 60          | 2.5 |
|      |      | 西京区          | 22          | 0.9 |
|      |      |              | 60          | 2.5 |
|      | 宇治市  | 56           | 2.3         |     |
|      | 城陽市  | 74           | 3.1         |     |
|      | 向日市  | 28           | 1.2         |     |
|      | 長岡京市 | 44           | 1.8         |     |
|      | 八幡市  | 60           | 2.5         |     |
|      | 京田辺市 | 54           | 2.2         |     |
|      | 木津川市 | 83           | 3.5         |     |
|      | 大山崎町 | 43           | 1.8         |     |
|      | 久御山町 | 60           | 2.5         |     |
|      | 井手町  | 49           | 2.0         |     |
|      | 笠置町  | 15           | 0.6         |     |
|      | 和束町  | 8            | 0.3         |     |
|      | 精華町  | 46           | 1.9         |     |

- 今回初めて、氾濫流や河岸侵食により堤防沿いの家屋が倒壊する危険性が高い区域を「家屋倒壊等氾濫想定区域」として公表。
- この情報を参考に、市町は早期に立退き避難が必要な区域を設定し、安全な場所への立退きを呼びかけるもの。



○京都市伏見区では7km<sup>2</sup>、八幡市では6.5km<sup>2</sup>、高槻市では5.8km<sup>2</sup>の区域で、氾濫流による家屋倒壊の危険性が想定。

| 市町区名 |      | 面積<br>(km <sup>2</sup> ) |     |
|------|------|--------------------------|-----|
| 大阪府  | 大阪市  | 都島区                      | 0.5 |
|      |      | 福島区                      | 0.3 |
|      |      | 此花区                      | 0.3 |
|      |      | 西淀川区                     | 0.5 |
|      |      | 東淀川区                     | 2.5 |
|      |      | 旭区                       | 1.6 |
|      |      | 城東区                      | -   |
|      |      | 淀川区                      | 0.6 |
|      |      | 鶴見区                      | -   |
|      |      | 中央区                      | -   |
|      |      | 北区                       | 1.5 |
|      |      |                          | 7.9 |
|      | 豊中市  | -                        |     |
|      | 吹田市  | -                        |     |
|      | 高槻市  | 5.8                      |     |
|      | 守口市  | 1.3                      |     |
|      | 枚方市  | 2.3                      |     |
|      | 茨木市  | -                        |     |
|      | 寝屋川市 | 1.1                      |     |
|      | 大東市  | -                        |     |
| 門真市  | -    |                          |     |
| 摂津市  | 3.4  |                          |     |
| 東大阪市 | -    |                          |     |
| 島本町  | 0.3  |                          |     |
| 計    | 22.0 |                          |     |

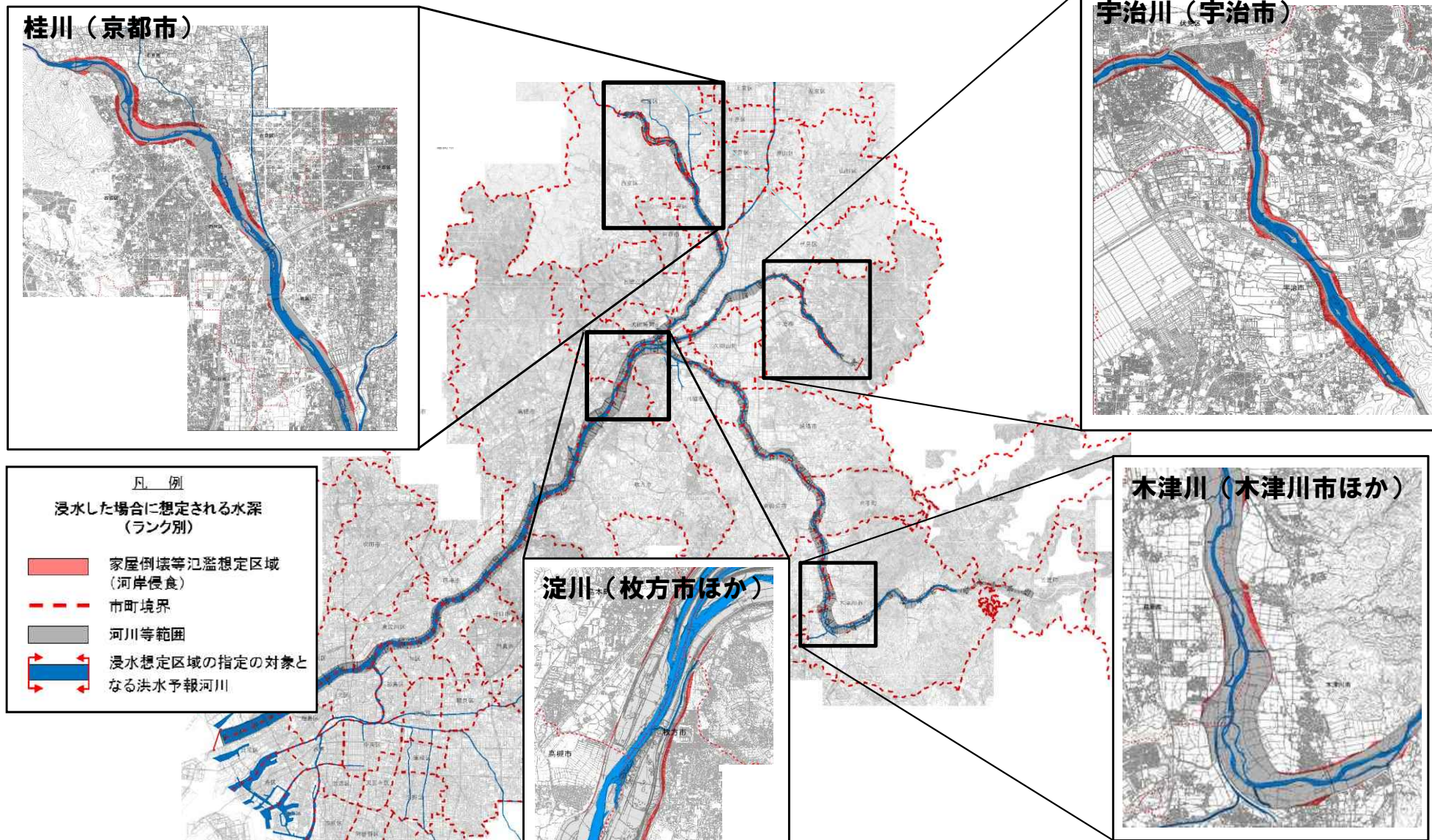
| 市町区名 |      | 面積<br>(km <sup>2</sup> ) |
|------|------|--------------------------|
| 京都市  | 下京区  | -                        |
|      | 南区   | 0.4                      |
|      | 右京区  | 0.0                      |
|      | 伏見区  | 7.0                      |
|      | 西京区  | 0.0                      |
|      |      | 7.4                      |
| 京都府  | 宇治市  | 1.4                      |
|      | 城陽市  | 3.5                      |
|      | 向日市  | -                        |
|      | 長岡京市 | -                        |
|      | 八幡市  | 6.5                      |
|      | 京田辺市 | 4.2                      |
|      | 木津川市 | 4.5                      |
|      | 大山崎町 | 0.5                      |
|      | 久御山町 | 1.3                      |
|      | 井手町  | 1.1                      |
|      | 笠置町  | 0.02                     |
|      | 和束町  | -                        |
|      | 精華町  | 3.0                      |
| 計    | 33.5 |                          |



堤防決壊に伴う氾濫流で  
木造家屋が倒壊した状況

- 今回、堤防沿いで、家屋が倒壊するような氾濫流や河岸侵食の危険性が高い区域を、「家屋倒壊等氾濫想定区域」として、初めて公表。
- この情報を参考に、市町は早期に立退き避難が必要な区域を設定し、安全な場所への立退きを呼びかけるもの。

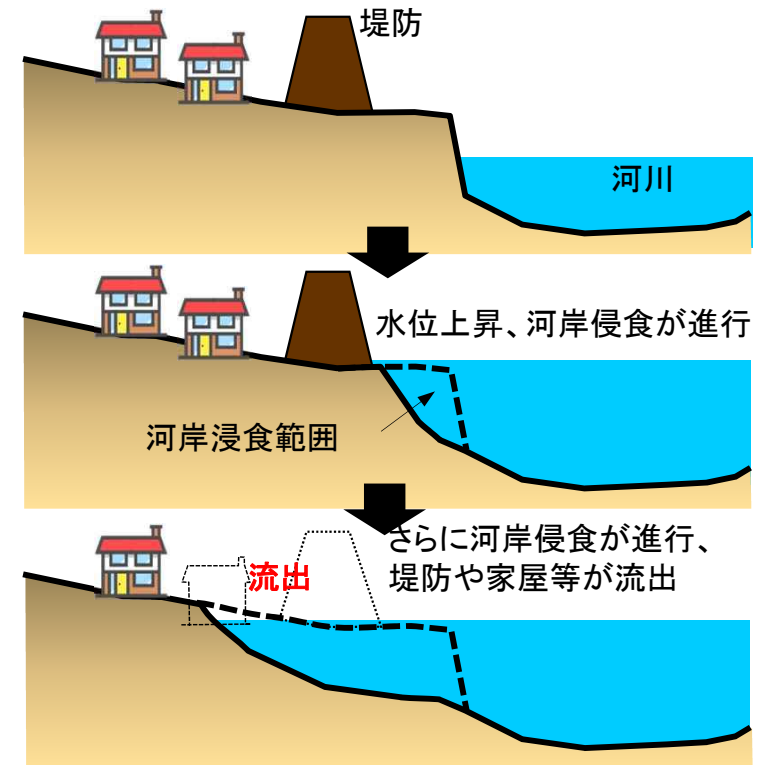
※範囲が狭いため、各河川の一部を拡大。



○京都市伏見区では0.6km<sup>2</sup>、京都市右京区と木津川市では0.4km<sup>2</sup>の範囲で、河岸侵食による家屋倒壊の危険性が想定。

| 市町区名 |      | 面積<br>(km <sup>2</sup> ) |      |     |
|------|------|--------------------------|------|-----|
| 大阪府  | 大阪市  | 都島区                      | 0.01 |     |
|      |      | 福島区                      | 0.01 |     |
|      |      | 此花区                      | 0.04 |     |
|      |      | 西淀川区                     | 0.1  |     |
|      |      | 東淀川区                     | 0.1  |     |
|      |      | 旭区                       | 0.03 |     |
|      |      | 城東区                      | -    |     |
|      |      | 淀川区                      | 0.02 |     |
|      |      | 鶴見区                      | -    |     |
|      |      | 中央区                      | -    |     |
|      |      | 北区                       | 0.04 |     |
|      |      |                          |      | 0.4 |
|      |      | 豊中市                      | -    |     |
|      |      | 吹田市                      | -    |     |
| 高槻市  | 0.1  |                          |      |     |
| 守口市  | 0.04 |                          |      |     |
| 枚方市  | 0.2  |                          |      |     |
| 茨木市  | -    |                          |      |     |
| 寝屋川市 | 0.04 |                          |      |     |
| 大東市  | -    |                          |      |     |
| 門真市  | -    |                          |      |     |
| 摂津市  | 0.1  |                          |      |     |
| 東大阪市 | -    |                          |      |     |
| 島本町  | 0.04 |                          |      |     |
| 計    |      | 0.8                      |      |     |

| 市町区名 |      | 面積<br>(km <sup>2</sup> ) |
|------|------|--------------------------|
| 京都市  | 下京区  | -                        |
|      | 南区   | 0.2                      |
|      | 右京区  | 0.4                      |
|      | 伏見区  | 0.6                      |
|      | 西京区  | 0.3                      |
|      |      |                          |
| 京都府  | 宇治市  | 0.4                      |
|      | 城陽市  | 0.1                      |
|      | 向日市  | -                        |
|      | 長岡京市 | -                        |
|      | 八幡市  | 0.1                      |
|      | 京田辺市 | 0.1                      |
|      | 木津川市 | 0.4                      |
|      | 大山崎町 | 0.1                      |
|      | 久御山町 | 0.0                      |
|      | 井手町  | 0.1                      |
|      | 笠置町  | 0.1                      |
|      | 和束町  | -                        |
|      | 精華町  | 0.04                     |
| 計    |      | 2.9                      |



河岸侵食より家屋の基礎を支える地盤が流出することを想定。



- 近畿地方整備局は、15年ぶりに淀川・宇治川・木津川・桂川の洪水浸水想定区域を見直し、公表。
- 今回の見直しのポイントは以下のとおり。
- 平成27年改正水防法に基づき、想定しうる最大規模の降雨として、24時間に360mmの降雨を想定。およそ年超過確率1/1,000程度。
- 詳細な地盤情報をもとに、前回の100倍の精度でシミュレーションを実施し、中小河川についても現実的にモデル化し表現した結果、浸水面積は前回公表したものより全体としてやや減小。浸水深については、深くなった箇所、浅くなった箇所がある。
- 今回初めて、「浸水継続時間」と「家屋倒壊等氾濫想定区域」を公表。  
「浸水継続時間」は、洪水時に避難が困難となる一定の浸水深を上回る時間の目安を示し、立ち退き避難の要否や企業BCPの策定等に有用な情報。  
「家屋倒壊等氾濫想定区域」は、家屋が流失・倒壊等のおそれがある範囲で、洪水時における屋内安全確保の適否の判断等に有効な情報。
- 沿川の広い範囲で家屋倒壊の恐れがあることや、淀川中流部では2週間程度浸水が継続することが明らかとなった。

# 参考資料

## 大阪駅周辺の最大浸水深想定イメージ

- 大阪駅周辺では、最大で約2.5mの浸水が想定。
- 当該地先の浸水継続時間は、3日以上と想定。



※ 浸水深の目安となるよう各種車両が水没したイメージとしています(浸水時には各車両とも避難する)

○今回、初めて「浸水継続時間」や「家屋倒壊等氾濫想定区域」を公表。

## 浸水継続時間

- ・浸水深0.5mに達してから、下回るまでの時間。  
※浸水深0.5m: 屋外への避難が困難、孤立する可能性のある水深



- ・立ち退き避難(水平避難)の要否の判断や企業BCPの策定等、**長期間の浸水による支障を防ぐ**有用な情報。

長期間の自宅避難となった場合の生活環境の悪化説明例



洪水ハザードマップ作成の手引き(国土交通省)より

## 家屋倒壊等氾濫想定区域

- ・堤防沿いの地域等において、洪水時に家屋が倒壊するような**氾濫流や、河岸侵食の危険性**が高い区域。



- ・これを参考に、「**早期に立ち退き避難が必要な区域**」を設定し、安全な場所に立ち退くよう呼びかけ。



←堤防決壊に伴う氾濫流で木造家屋が倒壊した状況



洪水ハザードマップ作成の手引き(国土交通省)  
[写真提供 西日本新聞]



河岸侵食による家屋倒壊及び流出

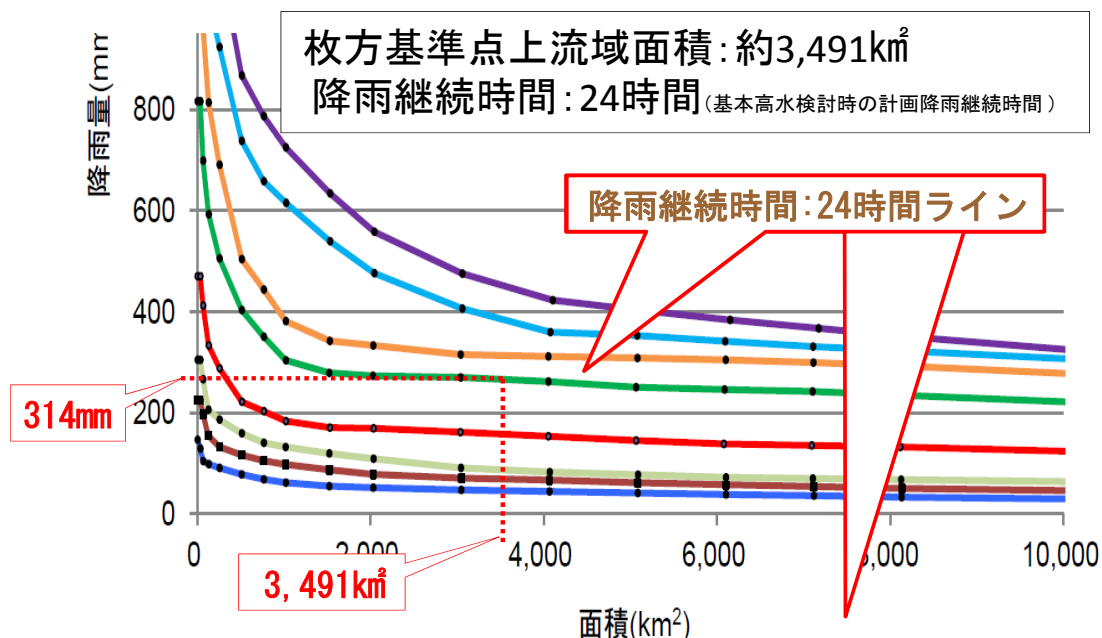
- 想定最大規模降雨とは、想定し得る最大規模の降雨。
- 降雨特性が類似する地域内で、過去に実際に発生した最大の降雨に基づき算定。
- 年超過確率1/1,000程度の降雨量を上回るもの。

## 想定最大規模降雨の算定方法

1. 日本を降雨の特性が似ている15の地域に分類  
 ⇒ 淀川の地域区分: **⑧近畿**

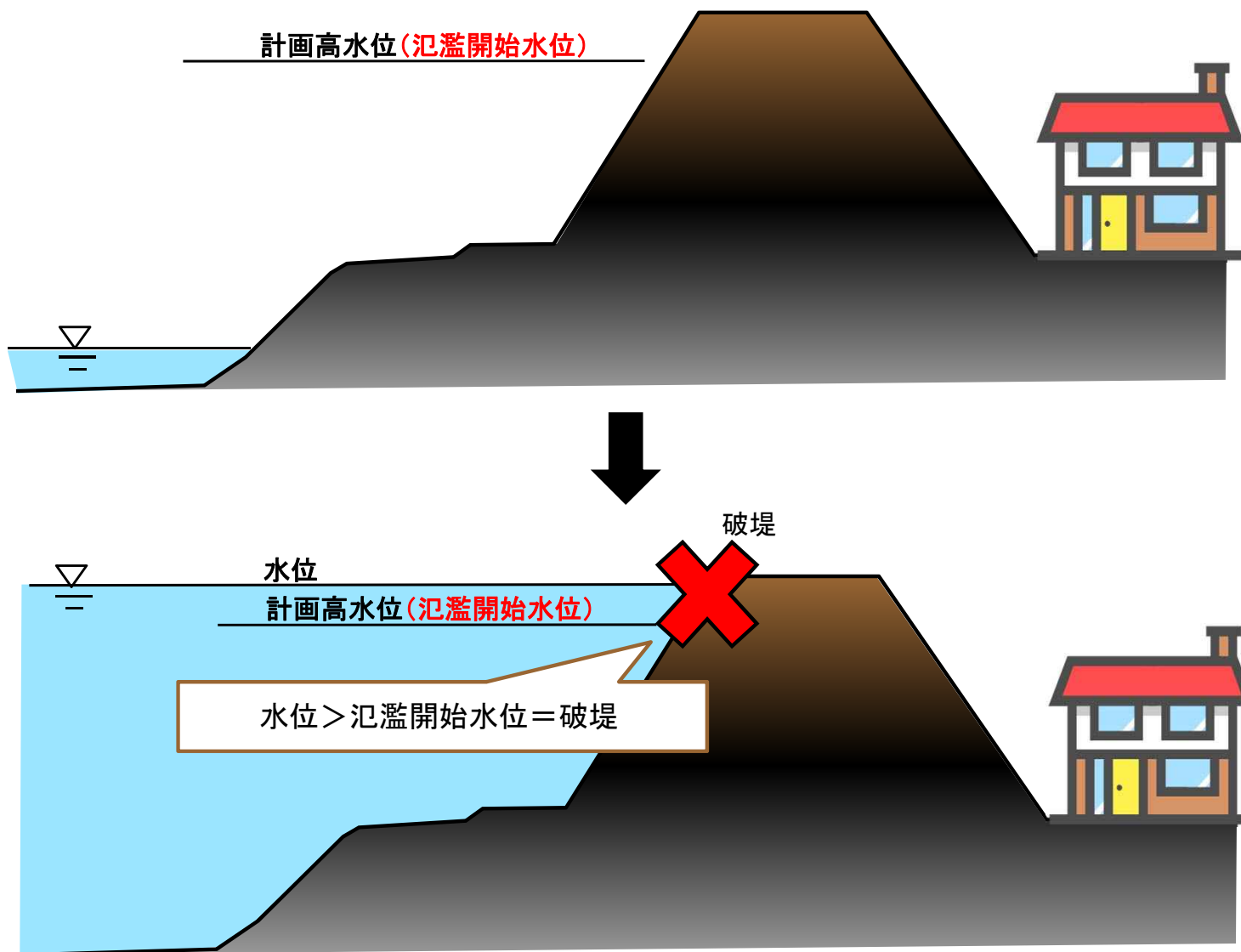


2. 各地域において観測された最大の降雨量より算定  
 ⇒ 地域ごとの最大降雨量 **枚方314(mm/24hr)**



3. 各地域において観測された最大の降雨量より算定した降雨量(2. で算定した降雨量)が、年超過確率1/1,000 程度の降雨量(360mm(24hr))より下回っている場合は、年超過確率1/1,000 程度の降雨量を、想定最大規模降雨として採用する。  
 ⇒ 想定最大規模の降雨: 年超過確率1/1,000の雨量 **枚方360mm(24hr)**

- 氾濫開始水位は計画高水位とし、破堤箇所は水位が氾濫開始水位を上回った全箇所から抽出する。
- 抽出は、全箇所ですべて氾濫させ包絡した場合と同等の浸水域となる必要最小限の箇所として設定する。



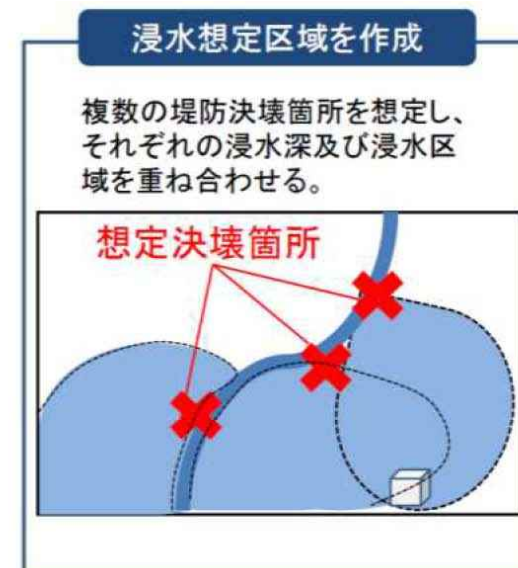
※未完成の堤防は、現況堤防高から余裕高を除いた高さが氾濫開始水位

# 6. 浸水想定区域図の作成

○破堤による氾濫のシミュレーションを、各破堤点毎に行い、それらの浸水深及び浸水区域を重ねあわせ(最大包絡)、浸水想定区域図を作成します。

## 【洪水浸水想定区域図の作成について】

- 想定最大降雨による洪水により破堤した場合のシミュレーションを破堤点毎に行います。
- この各破堤点別の浸水結果をもとに、メッシュ毎の最大浸水深を包絡して、これを図化したものが浸水想定区域図です。



## 【浸水深の表示方法】

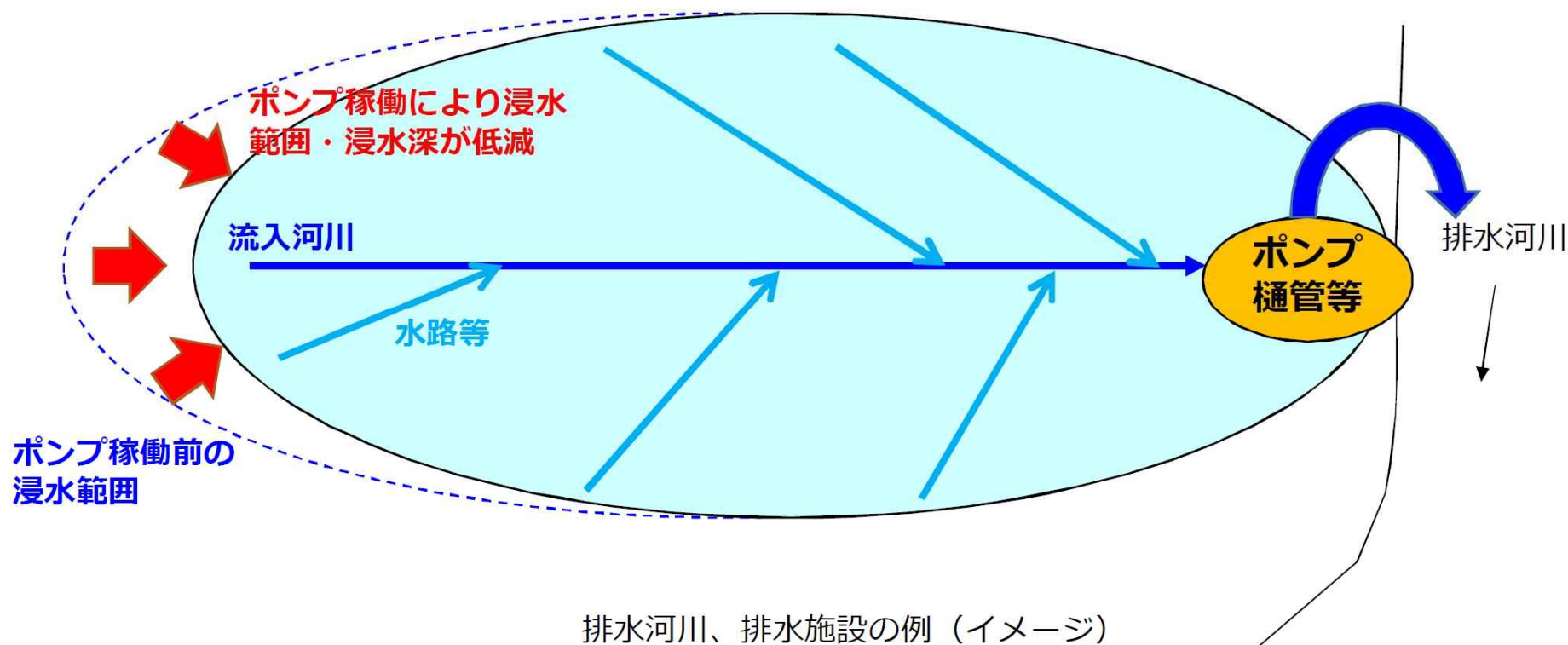
- 浸水深は、一般的な住宅において
  - 【床下程度となる0.5m未満】
  - 【床上から1階が浸水する0.5～3.0m】
  - 【2階部分も浸水する3.0～5.0m】
  - 【2階も水没する5.0m以上】に加え、新たに津波基準水位を表現する10m、20mのしきい値を追加した、6段階で表示します。

| 浸水深等        | 標準          |
|-------------|-------------|
| 20m ~       | 221,93,227  |
| 10m ~ 20m   | 242,118,201 |
| 5m ~ 10m    | 255,145,145 |
| 3m ~ 5m     | 255,183,183 |
| 1m ~ 3m     | 255,216,192 |
| 0.5m ~ 1m   |             |
| 0.3m ~ 0.5m | 247,245,169 |
| ~ 0.3m      |             |



○破堤による氾濫のシミュレーションにおいて、浸水が0.5mを上回る時間の目安を示します。

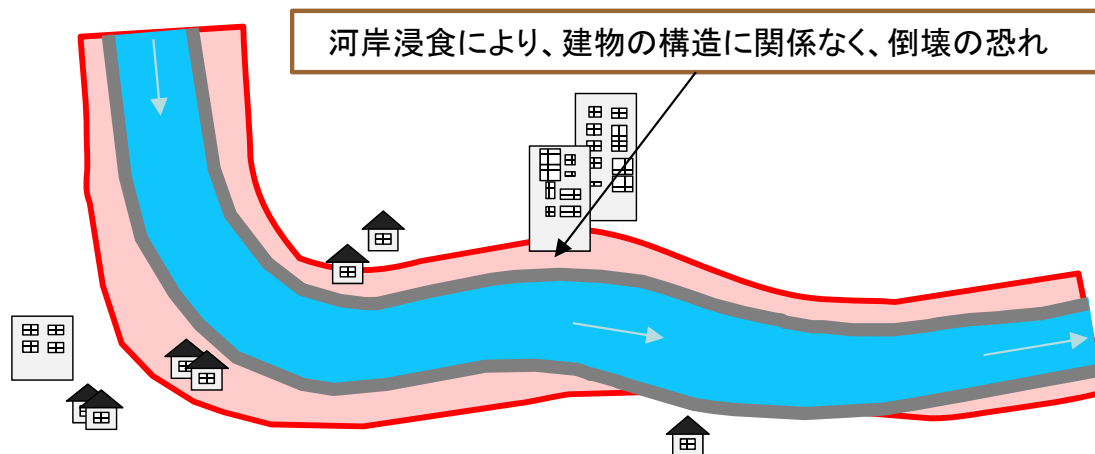
- 浸水継続時間は、洪水時に避難が困難となる一定の浸水深(0.5m)を上回る時間の目安を示しています。
- 浸水域内の大規模な河川(支川)を「排水河川」として設定を行い、氾濫水やポンプ排水等が排水河川へ流入することにより、堤内地の排水が時系列で進行していく状況を表現しています。
- 排水施設の操作については、想定される浸水時に排水機能が確実に確保できる既設の排水機場及び水門等(水門、樋門・樋管)を対象としています。





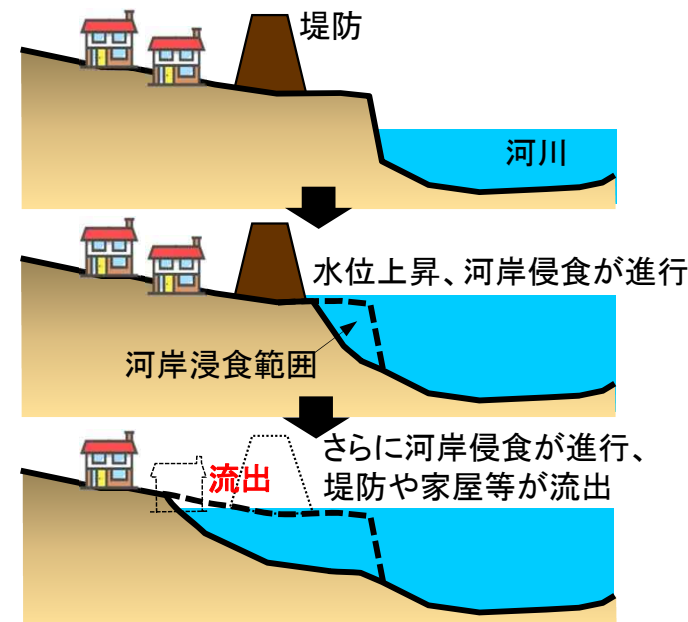
○堤防沿いの地域等において、洪水時に家屋が倒壊するような激しい氾濫流や河岸侵食が発生するおそれが高い区域。 ※家を建てることや土地利用について制限を課すものではありません。

## 河岸侵食による家屋倒壊等氾濫想定区域

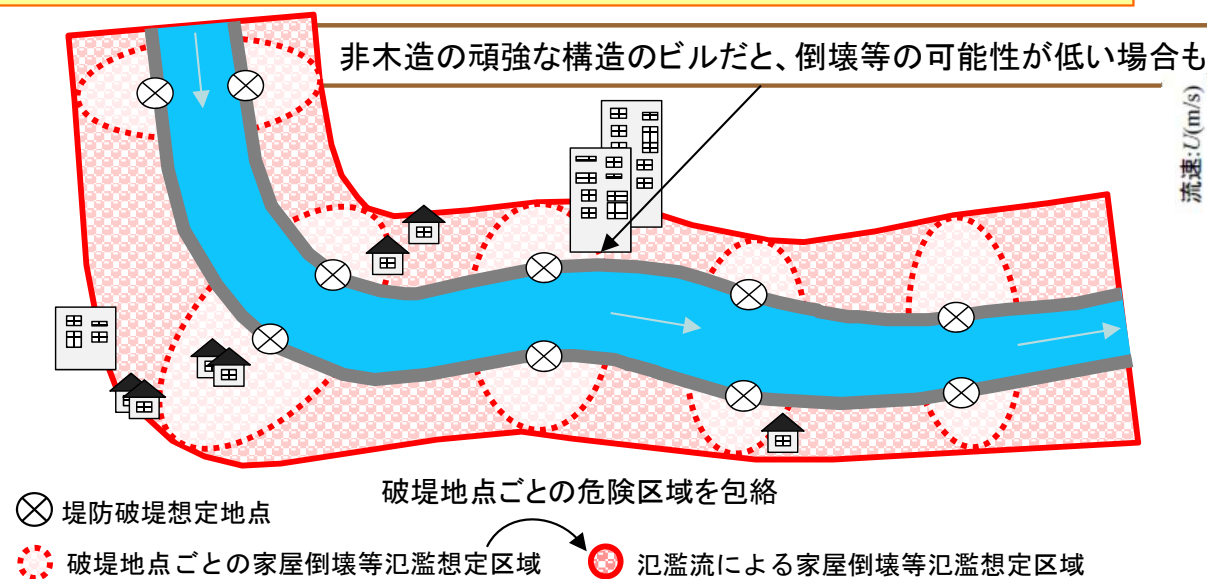


・河岸侵食に伴う家屋の基礎を支える地盤の流出を想定。

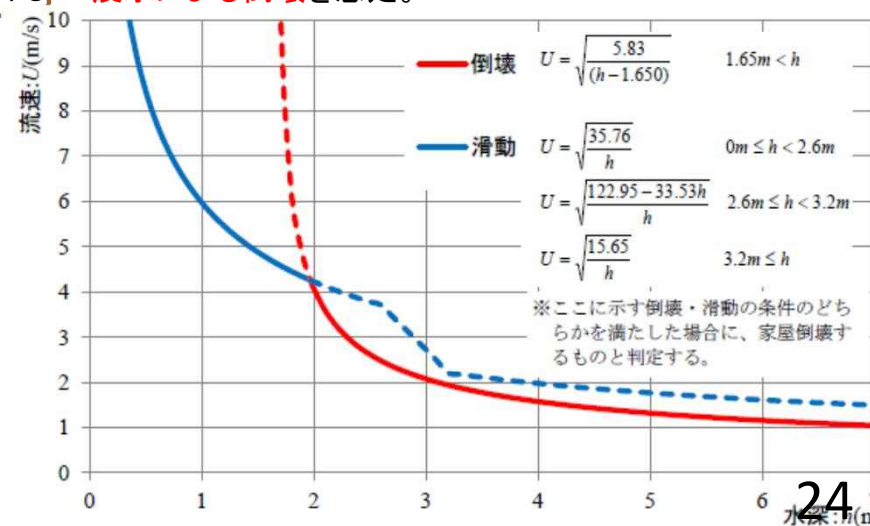
### 河岸侵食のイメージ図



## 氾濫流による家屋倒壊等氾濫想定区域



・木造家屋について、堤防決壊に伴う激しい流れや浸水による倒壊を想定。



## 緊急速報メールを活用した洪水情報のプッシュ型配信

～淀川水系国管理河川29市町村において、平成29年6月15日から洪水情報のプッシュ型配信を開始～

国土交通省では、「水防災意識社会 再構築ビジョン」のもと、洪水時に住民の主体的な避難を促進するため、平成28年9月から国が管理する2河川(鬼怒川、肱川)の沿川市町村(茨城県常総市、愛媛県大洲市)において、緊急速報メールを活用した洪水情報※1のプッシュ型配信※2に取り組んでいます。

近畿地方整備局管内では、自治体や携帯事業者との調整等が整った淀川水系国管理河川29市町村において、6月15日から配信を開始します。

配信対象は、今後も順次拡大していきます。

※1 「洪水情報」とは、洪水予報指定河川の氾濫危険情報(レベル4)及び氾濫発生情報(レベル5)の発表を契機として、住民の主体的な避難を促進するために配信する情報です。

※2 「プッシュ型配信」とは、受信者側が要求しなくても発信者側から情報が配信される仕組みです。



### 洪水情報のプッシュ型配信イメージ

※今回のメール配信は、携帯電話事業者が提供する「緊急速報メール」のサービスを活用して洪水情報を携帯電話ユーザーへ周知するものであり、洪水時に住民の主体的な避難を促進する取組みとして国土交通省が実施するものです。

## 配信内容①

### 1 配信開始日

平成29年5月1日(月)から開始(9水系39市町)

平成29年6月15日(木)から拡大開始(1水系29市町村が追加)

### 2 配信対象

近畿地方整備局管内の国管理河川9水系68市町村(6月15日以降、詳細は別表)

### 3 配信対象者

配信対象内の携帯電話等(NITドコモ、KDDI・沖縄セルラー、ソフトバンク(ワイモバイル含む))  
のユーザーを対象

### 4 配信情報

配信対象河川において、「河川氾濫のおそれがある(氾濫危険水位に到達した)情報」及び「河川氾濫が発生した情報」を配信

| 段階   | 配信情報                                     | 配信契機   |
|------|--|--|
| ①    | 河川氾濫のおそれがある情報                            | 配信対象河川の基準観測所の水位が氾濫危険水位に到達し、氾濫危険情報が発表された時                 |
| ②-I  | 河川氾濫が発生した情報<br>(※河川の水が堤防を越えて流れ出ている情報)    | 配信対象河川の基準観測所の受持区間で河川の水が堤防を越えて流れ出る事象が発生し、氾濫発生情報が発表された時    |
| ②-II | 河川氾濫が発生した情報<br>(※堤防が壊れ河川の水が大量に溢れ出している情報) | 配信対象河川の基準観測所の受持区間で堤防が壊れ、河川の水が大量に溢れ出る事象が発生し、氾濫発生情報が発表された時 |

## 配信内容②

### 5 配信文案

洪水情報のプッシュ型配信では、以下文案例のように、緊急速報メールが住民に配信されます。

#### ○配信文案例

##### ①河川氾濫のおそれ

###### 【見本】

(件名)  
河川氾濫のおそれ

(本文)  
〇〇川の〇〇観測所(〇〇市)付近で水位が上昇し、避難勧告等の目安となる「氾濫危険水位」に到達しました。堤防が壊れるなどにより浸水のおそれがあります。防災無線、テレビ等で自治体の情報を確認し、各自安全確保を図るなど、適切な防災行動をとってください。  
本通知は、近畿地方整備局より浸水のおそれのある市町村に配信しており、対象地域周辺においても受信する場合があります。

(国土交通省)

##### ②-i 河川氾濫発生 (河川の水が堤防を越えて流れ出ている時)

###### 【見本】

(件名)  
河川氾濫発生

(本文)  
〇〇川の〇〇市〇〇地先(左岸、東側)付近で河川の水が堤防を越えて流れ出しています。防災無線、テレビ等で自治体の情報を確認し、各自安全確保を図るなど、適切な防災行動をとってください。  
本通知は、近畿地方整備局より浸水のおそれのある市町村に配信しており、対象地域周辺においても受信する場合があります。

(国土交通省)

##### ②-ii 河川氾濫発生 (堤防が壊れ、河川の水が大量に溢れ出している時)

###### 【見本】

(件名)  
河川氾濫発生

(本文)  
〇〇川の〇〇市〇〇地先(左岸、東側)付近で堤防が壊れ、河川の水が大量に溢れ出しています。防災無線、テレビ等により自治体の情報を確認し、各自安全確保を図るなど、適切な防災行動をとってください。  
本通知は、近畿地方整備局より浸水のおそれのある市町村に配信しており、対象地域周辺においても受信する場合があります。

(国土交通省)