

利用者・利用団体等から の意見収集・整理

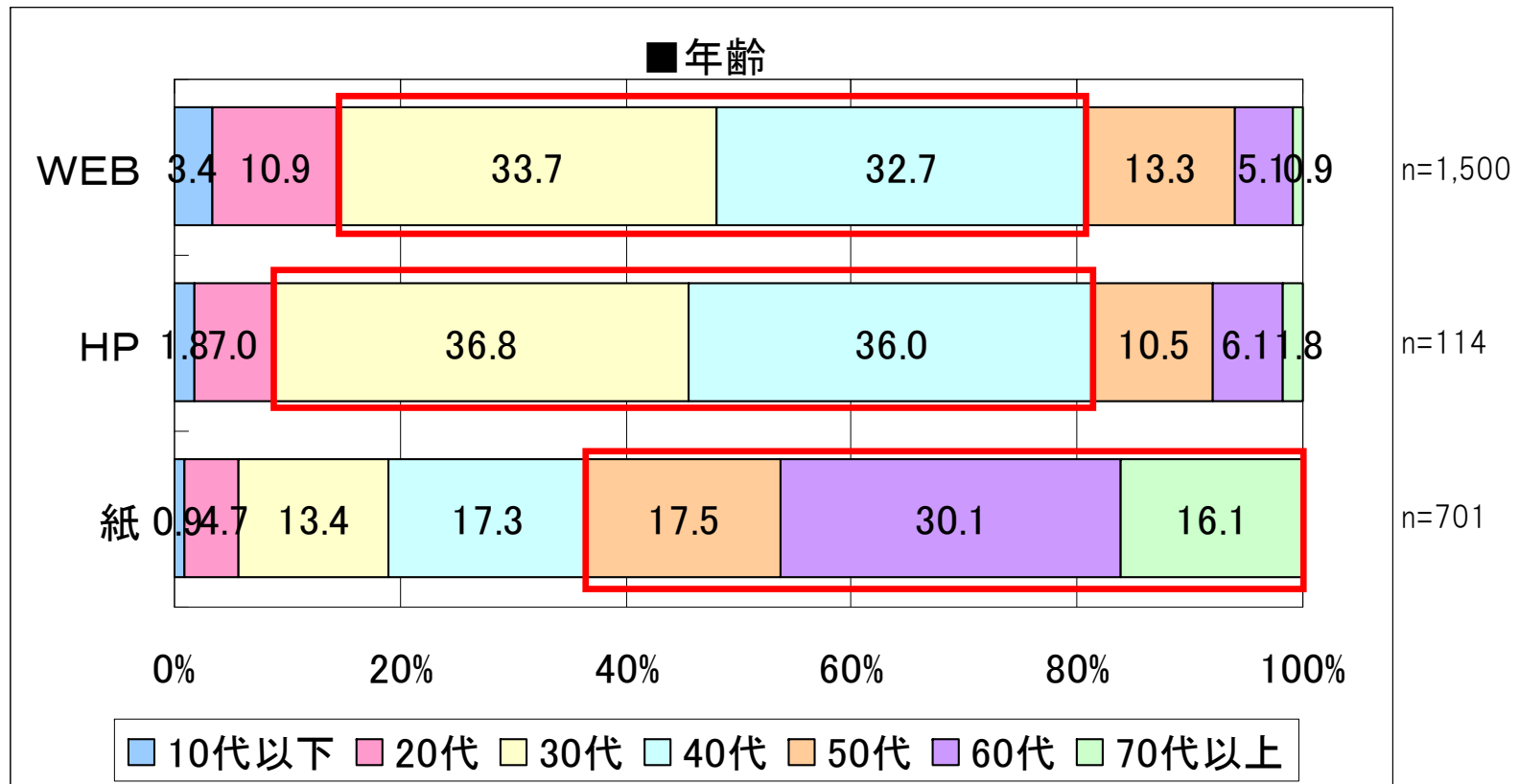
HP及び紙によるアンケートの調査結果について

各調査の属性の特徴

		WEBアンケート	HPアンケート	紙によるアンケート
調査方法		インターネットを活用した広域WEBアンケート調査	河川公園等にて、紙による調査票を手渡し、回答するアンケート調査(HPでも回答可) 配布期間は、9月4日(土)～9月12日(日)	
回収数		1,500	114	702
特性	年齢層	30代、40代が全体の7割	30代、40代が全体の7割	50代以上が全体の6割
	性別	男性が6割、女性が4割	男性が8割、女性が2割	男性が7割、女性が3割

年齢

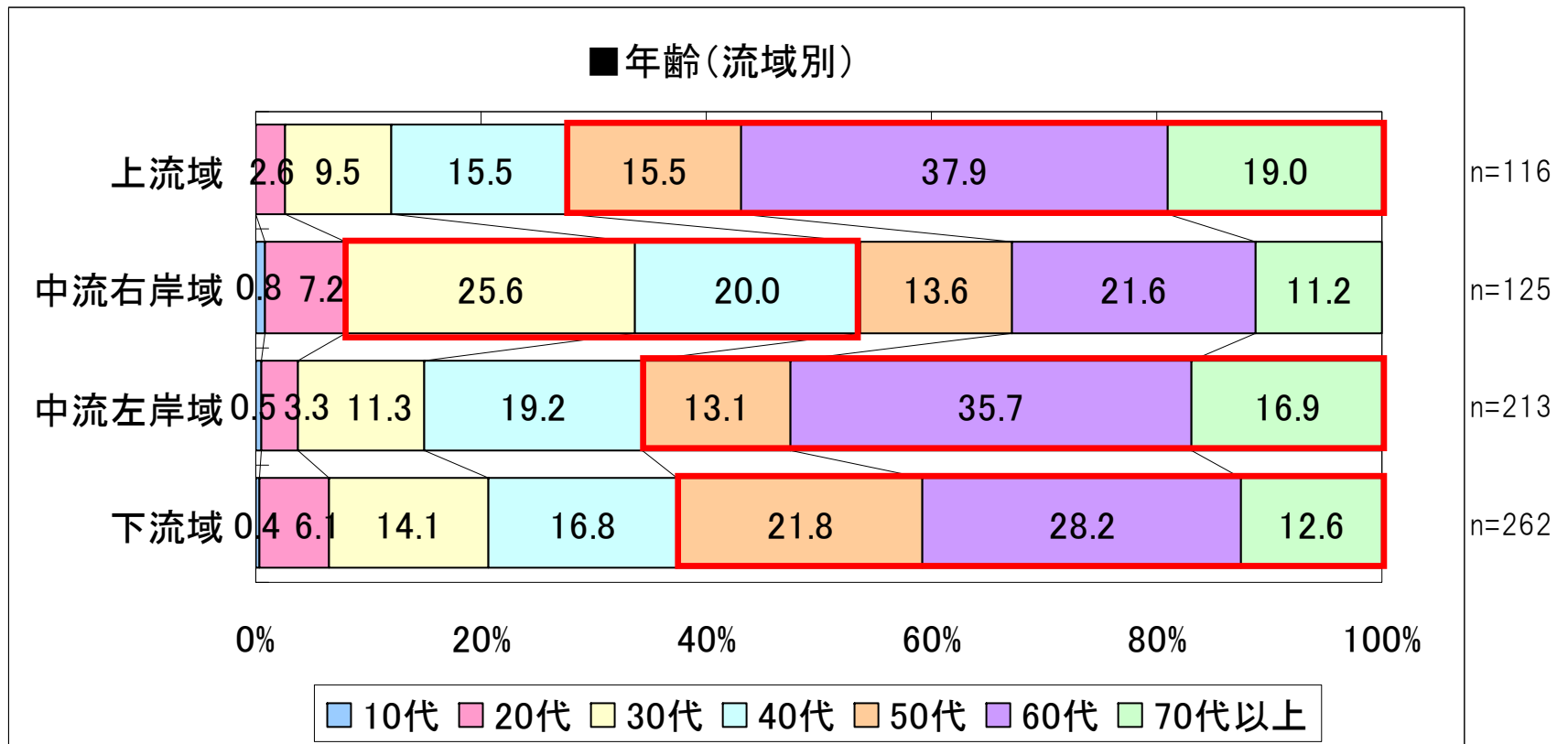
- ・ WEB及びHPアンケートの回答者の年齢構成は、30代・40代が全体の約7割を占めている。
- ・ 紙によるアンケートの回答者の年齢構成は、50代以上が全体の6割を占めている。



紙によるアンケート

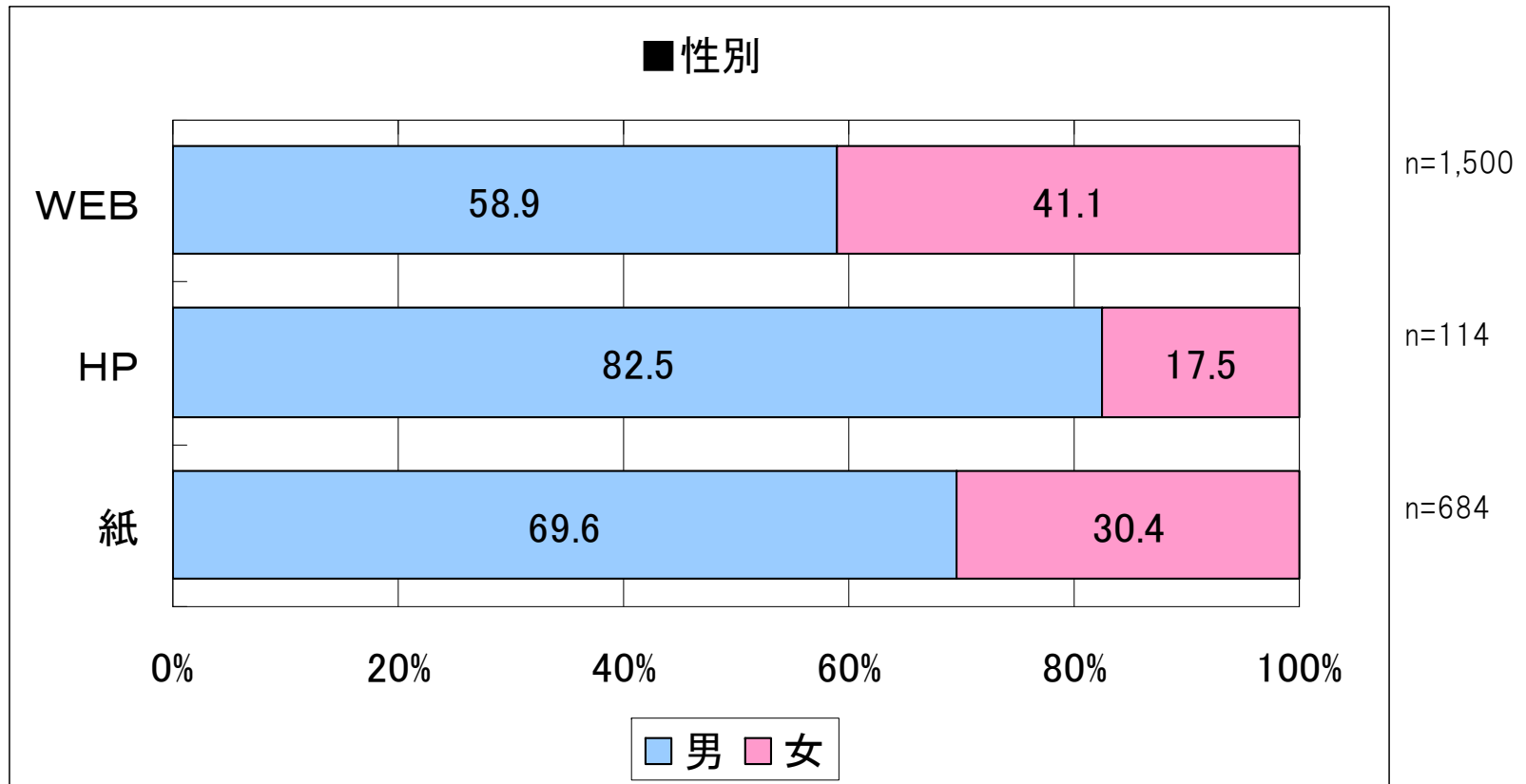
年齢（流域別）

- 中流右岸域では、他の流域と比較し、30代、40代の回答者が多くなっている。
- 上流域、中流左岸域、下流域では、50代以上の回答者が多い。



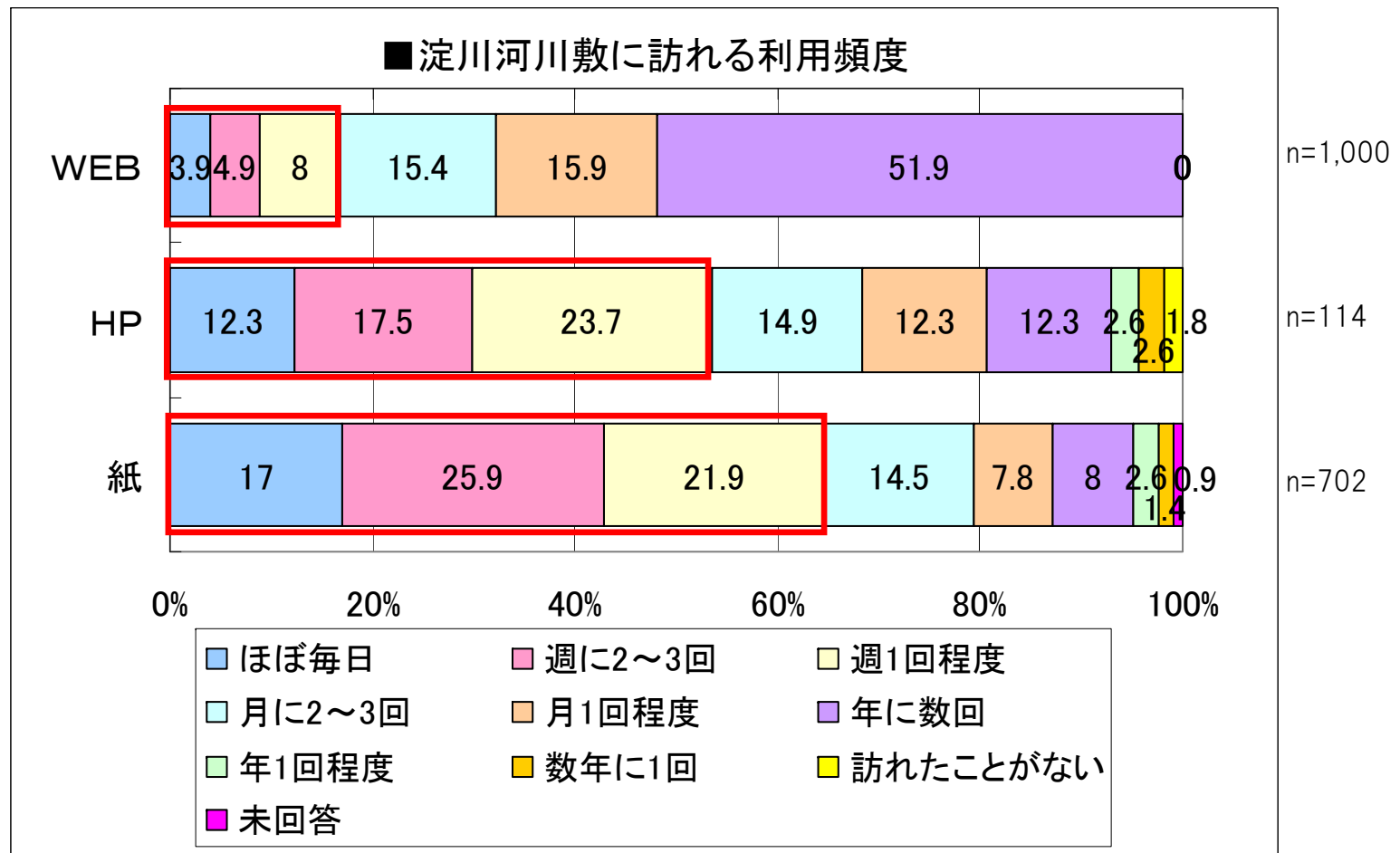
性別

- ・ WEBアンケートの回答者の性別は、男性が全体の約6割を占めている。
- ・ 紙によるアンケートの回答者の性別は、男性が全体の7割を占めている。



利用頻度

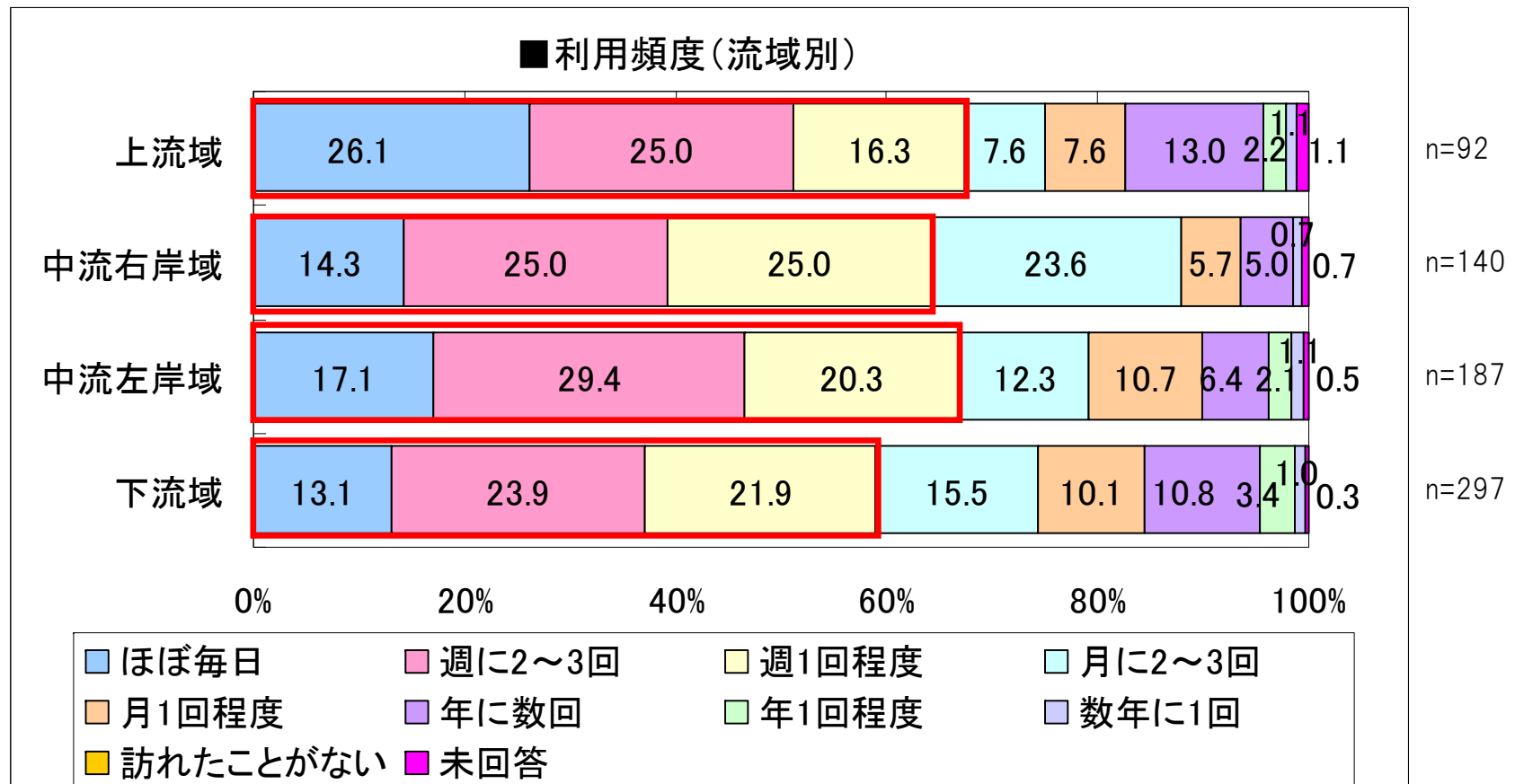
- 淀川河川敷を週1回以上利用している人は、WEBアンケートの2割に対し、紙によるアンケートが約6割であり、50代以上の年齢層が高い人の利用頻度が高くなっている。



紙によるアンケート

利用頻度（流域別）

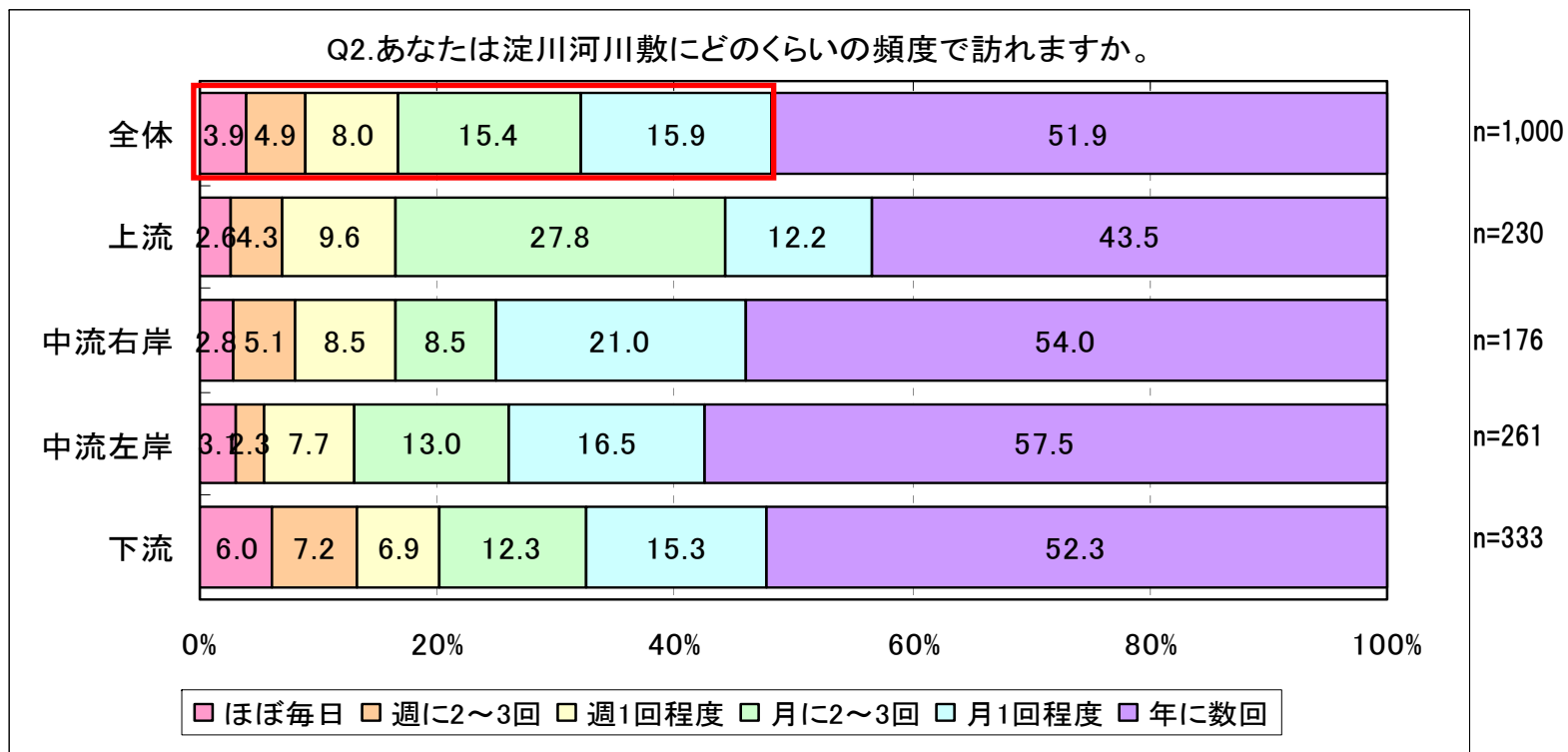
- 4つの流域とも、淀川河川敷を週1回以上利用している人が約6割であり、50代以上の年齢層が高い人の利用頻度が高くなっている。



利用頻度（流域別）

• 淀川河川敷を利用している人の約半数は、毎月1回程度以上訪れている。

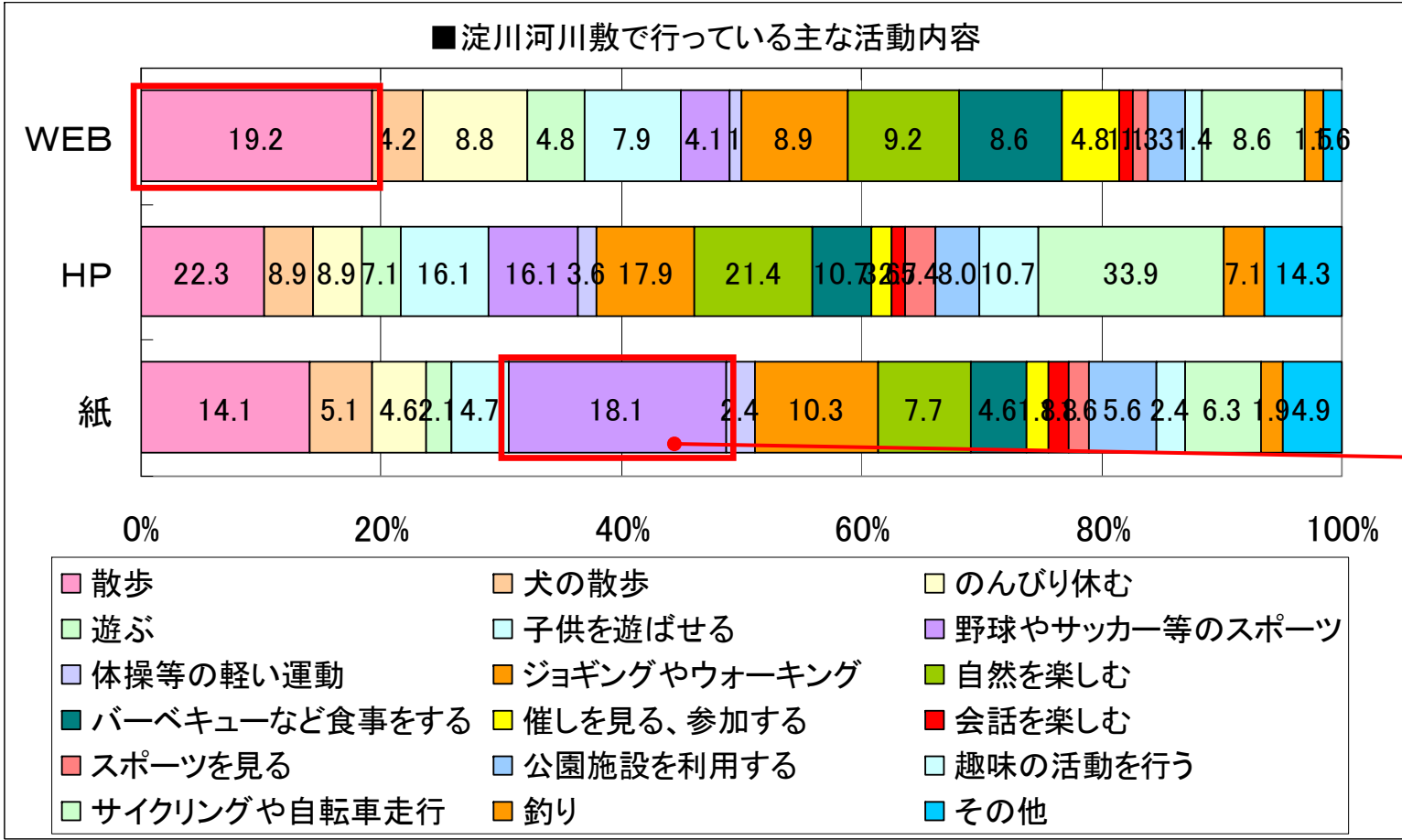
■ 淀川河川敷に訪れる利用頻度



活動内容

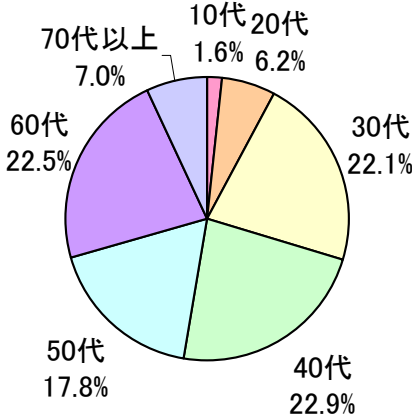
複数回答

- ・ WEBアンケートでは、「散歩」利用が最も多く、全体の2割程度となっている。
- ・ 紙によるアンケートでは、「野球やサッカー等のスポーツ」がもっとも多く、全体の2割を占めており、30代から60代まで各年代でスポーツ利用が行われている。



n=3,182
n=112
n=1,423

「野球やサッカー等のスポーツ」
利用者の年齢層

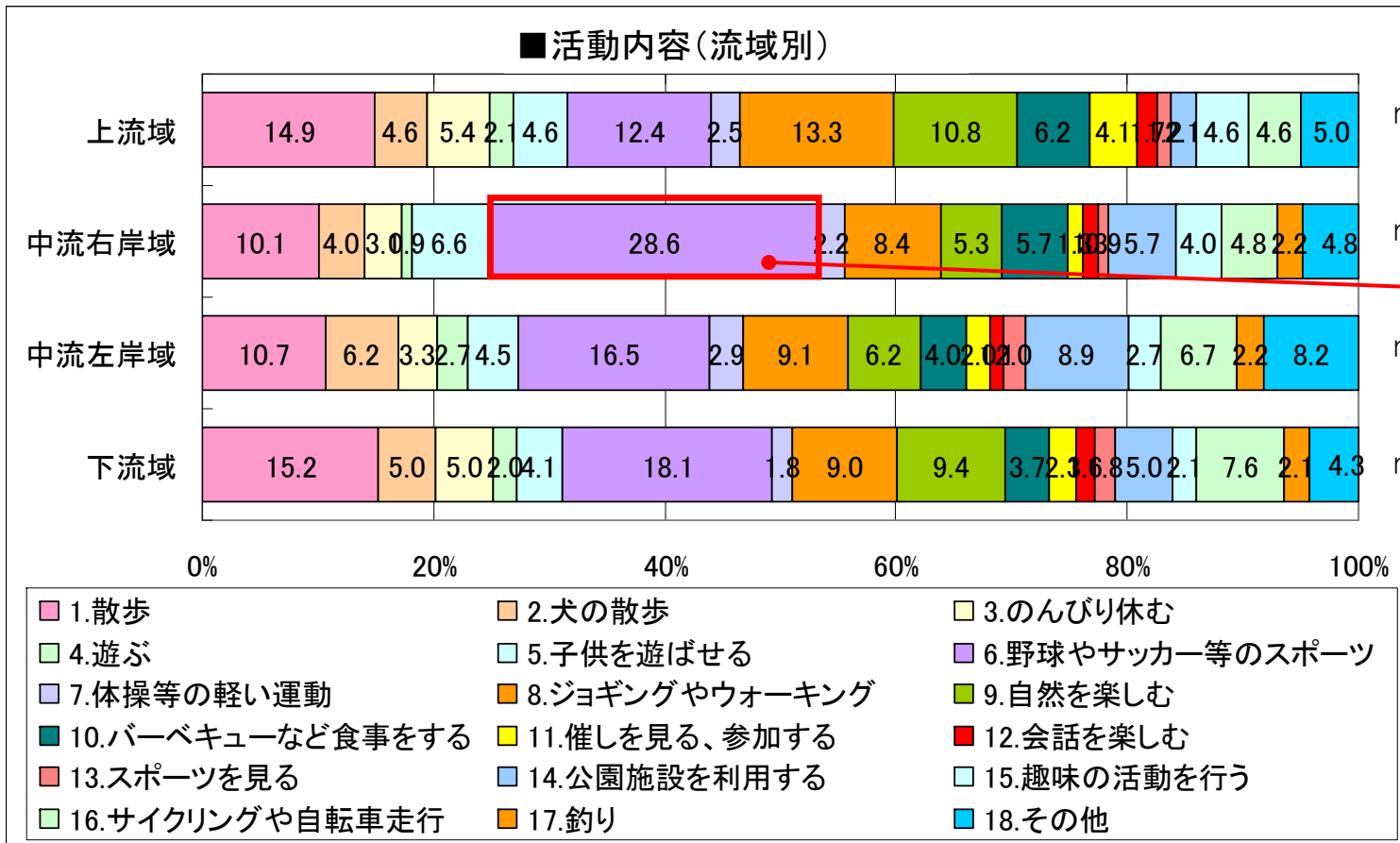


紙によるアンケート

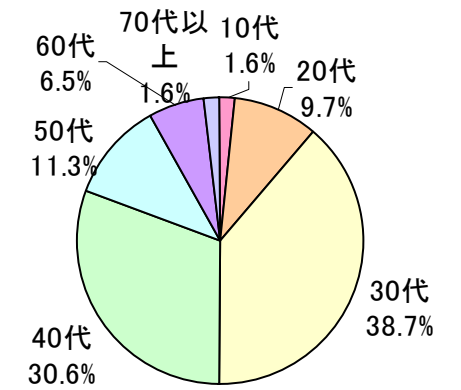
活動内容（流域別）

複数回答

- 中流右岸域では、他の流域と比較し、「野球やサッカー等のスポーツ」が多く、全体の3割を占めており、30代、40代のスポーツ利用が多くなっている。



「野球やサッカー等のスポーツ」利用者の年齢層



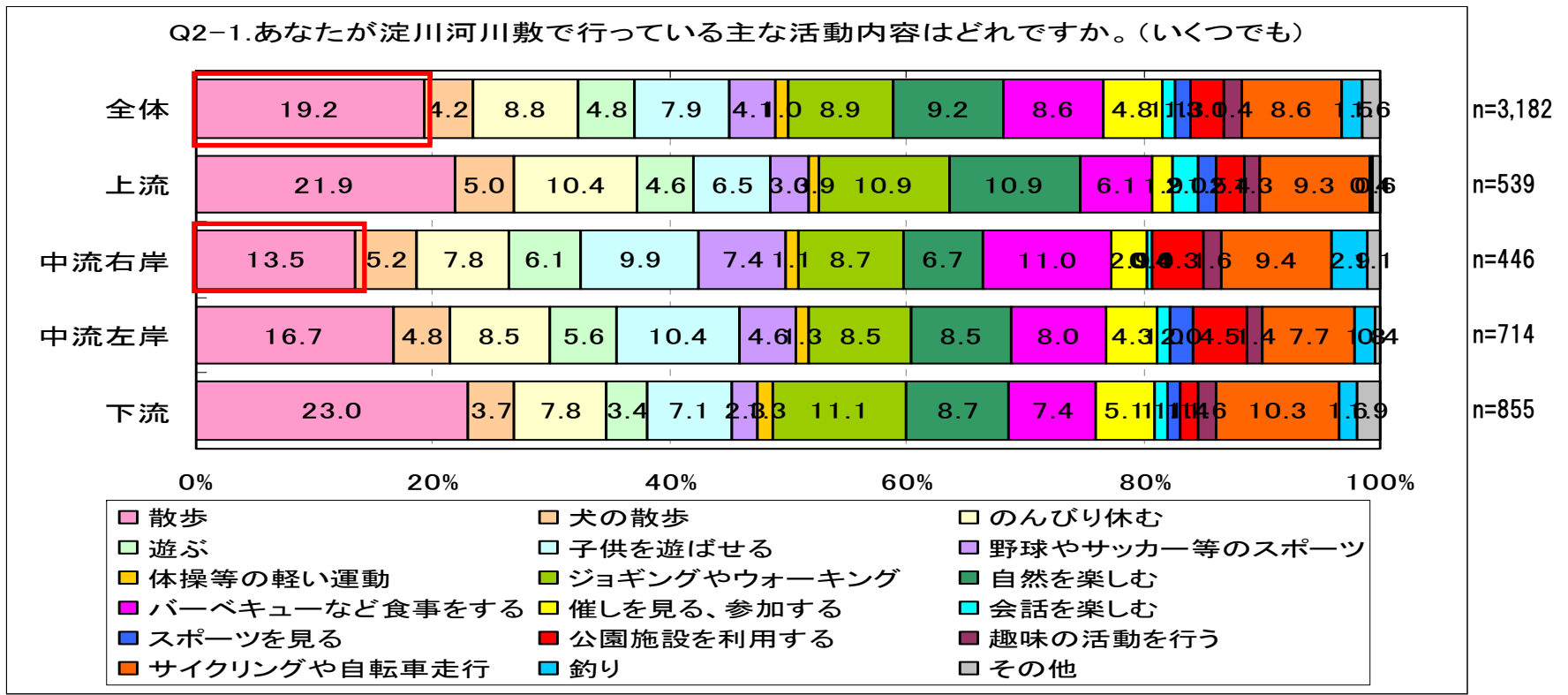
WEBによるアンケート

高頻度利用者を対象
複数回答

活動内容（流域別）

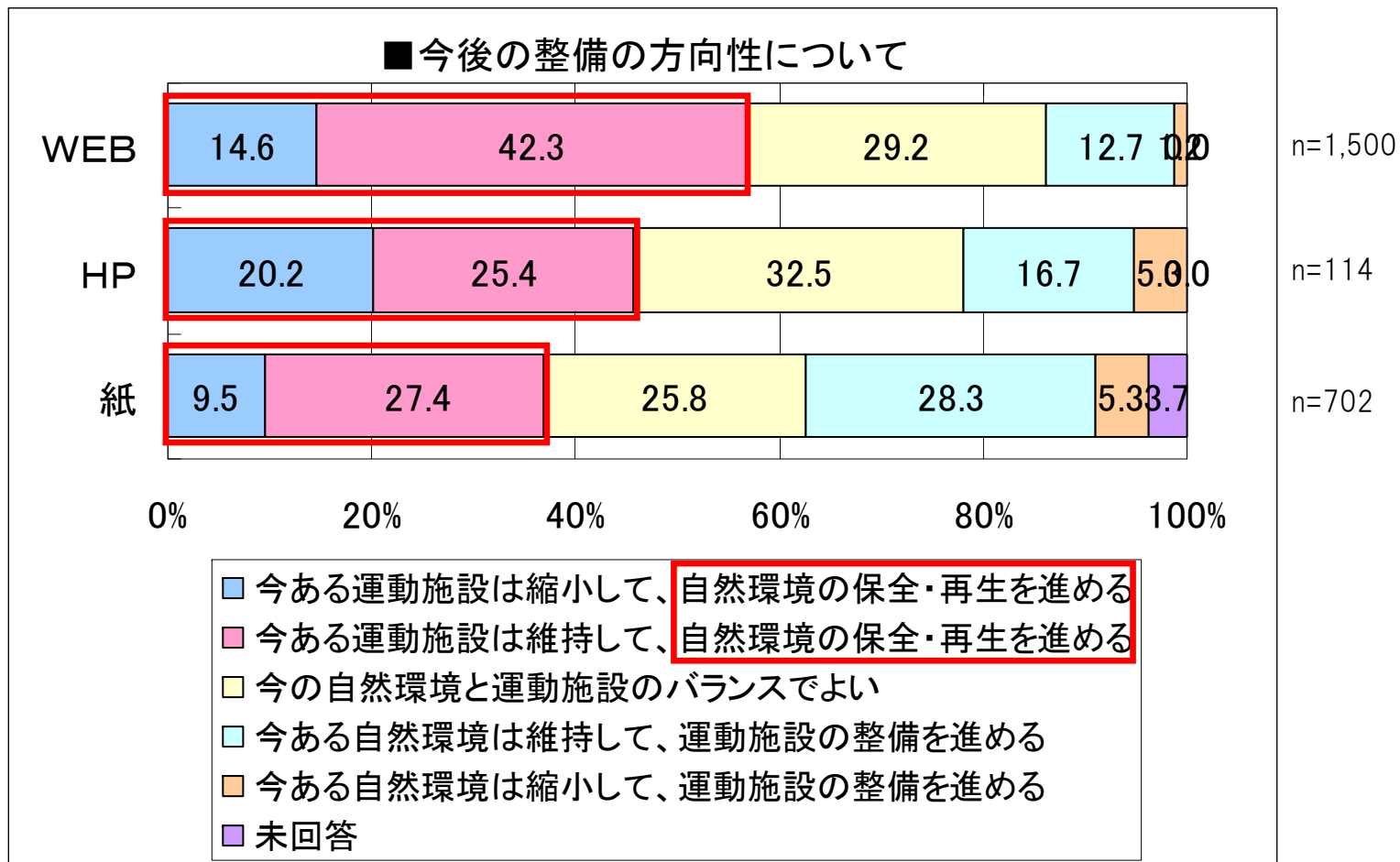
- 全体的に、「散歩」利用が最も多く、約2割を占める。
- 中流右岸域は「散歩」の占める割合が他地域より少ない

■ 淀川河川敷で行っている主な活動内容(利用地域による比較)



整備の方向性

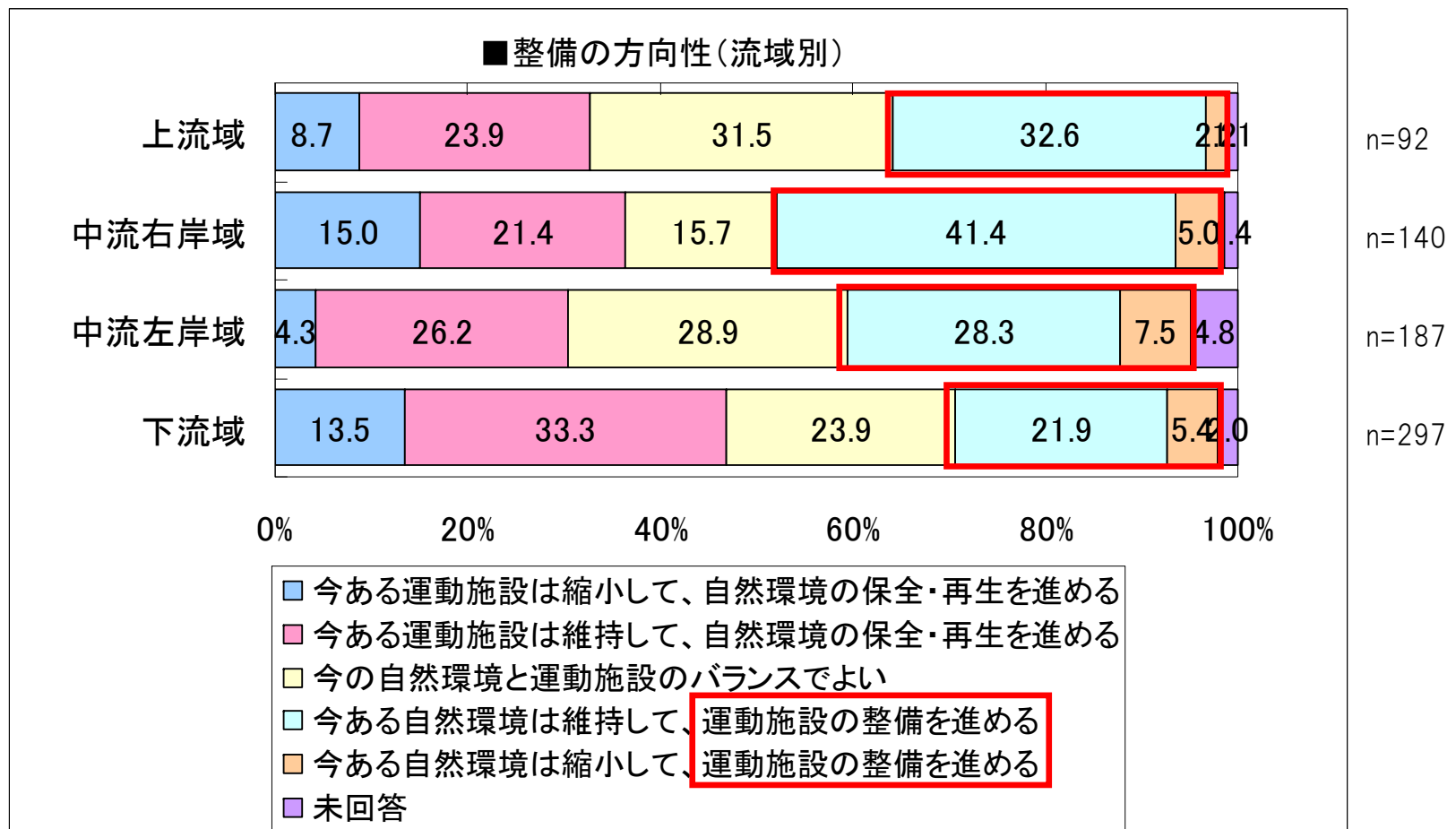
- ・ WEBアンケートでは、自然環境の保全・再生を進めると考えている利用者が約6割を占める。
- ・ 紙によるアンケートでは、「今ある自然環境は維持して、運動施設の整備を進める」と考えている人が約3割となっており、実際にスポーツ利用を行っている利用者の要望が強くなっている。



紙によるアンケート

整備の方向性（流域別）

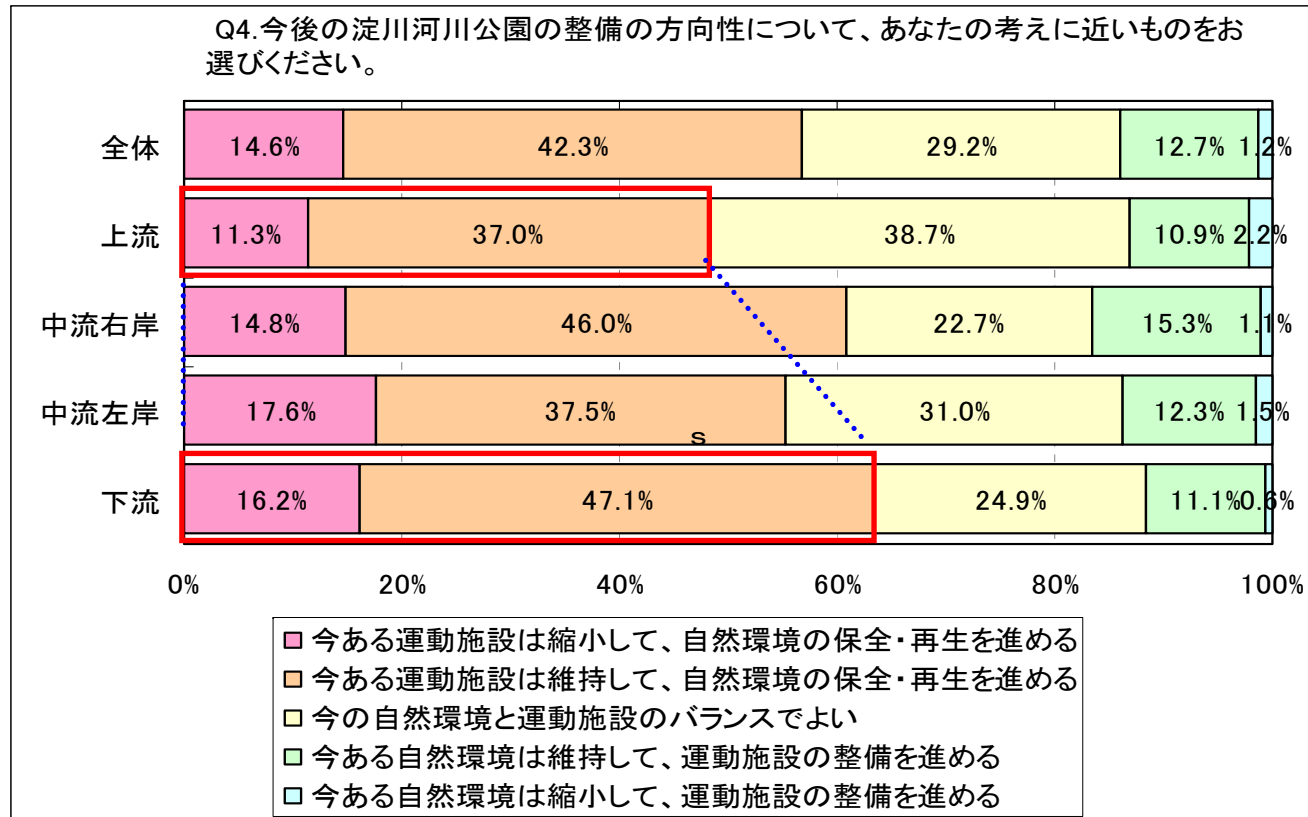
- 中流右岸域では、「今ある自然環境は維持して、運動施設の整備を進める」と考えている人が約4割となっており、スポーツ利用を行っている利用者の要望が強くなっている。



整備の方向性（流域別）

- 自然環境の保全・再生を進める考えが多く、上流から下流に向けてその考えが強い。

■ 淀川河川公園の整備の方向性



WEBアンケート自由意見

大山崎地区：現状の問題点や課題

◆親水性

- ・近くに、小川のような子供が水と触れ合える場所が非常に少ない

◆日陰

- ・日影が少ないので、夏の昼間は利用しにくい

◆アクセス性

- ・行ったことのない人には分かりにくい

他

大山崎地区：今後の整備に関するご意見・ご要望

◆施設構成

- ・スポーツ施設等を設けるより、自然のままの景観を優先に維持してほしい
- ・生き物がいて自然と触れ合える場所があればなおよい

◆スポーツ施設

- ・バスケットボールやサッカーを、軽い遊びや練習で利用できる様にしてほしい

◆アクセスの改善

- ・河川公園まで行く道を広くしてほしい

他

WEBアンケート自由意見

背割堤地区：現状の問題点や課題

◆親水性

- ・せっかく川が近くにあるのに、水辺の風景を楽しめない

◆トイレ・水飲み・手洗い

- ・トイレが遠い ・手洗い・水飲み場がない
- ・トイレが利用したくないくらい汚い

◆利用マナー

- ・花見の時期等、特にバーベキューをする人が多く臭いやゴミが気になる

他

背割堤地区：今後の整備に関するご意見・ご要望

◆施設構成

- ・現状で十分に良い
- ・自然をできるだけ残してほしい
- ・みんなが自然を楽しめる場所にしてほしい
- ・遊歩道の完備

◆トイレ・水飲み・手洗い

- ・トイレ・手洗いの整備

他

WEBアンケート自由意見

島本地区：現状の問題点や課題

◆施設構成

- ・ゴルフ場が場所を取り過ぎている

◆親水性

- ・親水性は全くない

◆アクセス性

- ・入口がわかりにくいし、入口にトラックが停まっていたり出にくい場合が多々ある
- ・堤防に登る階段などが少ない

他

島本地区：今後の整備に関するご意見・ご要望

◆日陰

- ・日陰を確保できれば、もっと利用しやすい

◆駐車場

- ・駐車場の充実をお願いしたい

◆その他

- ・河川敷のゴルフ場は邪魔。なぜ民間企業が占有しているのか。いずれ撤去して欲しい
- ・災害用道路京都府まで繋げて桂川サククリング道路と一体化して欲しい

他

紙アンケート自由意見

(上流域)

現状の問題点や課題

◆施設構成

- ・自由に遊べる広場やイベント施設が少ない
- ・木を増やして欲しい。花が欲しい。

◆親水性

- ・水辺へのアクセス路が不足。水辺の親水空間が不足していて、川に親近感が持てない。

◆トイレ・水飲み・手洗い

- ・トイレが大変汚い。もっと清潔にすること。

◆安全性

- ・自転車の利用者の速度が速く歩行者は危ない。

◆公園の管理

- ・公園の堤防道路左右の雑草整備が出来ていない為、安全性に欠ける。

◆利用マナー

- ・バーベキュー客のマナーの悪さが目立つ。

他

紙アンケート自由意見

今後の整備に関するご意見・ご要望

◆施設構成

- ・もっと人が集まるような仕掛け、施設が必要だと思います。
- ・スポーツ施設(特に意味無く広いゴルフ、野球場)に力を入れすぎ。自由に広く使用出来ない。
- ・犬が自由に走り回れるドッグヤードを整備して欲しい。
- ・子供と行くのでもう少し遊具があればと思います。

◆スポーツ施設

- ・サッカーやラグビー等のグラウンドの数を増やしてほしい。

◆誘導・案内標識

- ・マナー啓発のPRを何処かに提示して下さい。

◆その他

- ・淀川の歴史を知りたい。

他