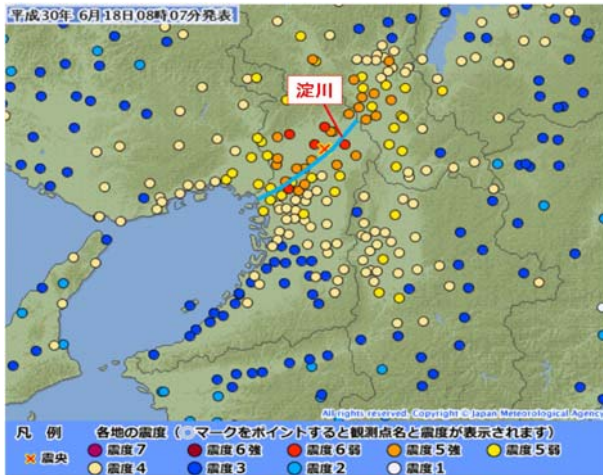


## (3)平成30年度の災害対応について

1

### ①大阪府北部地震への対応について



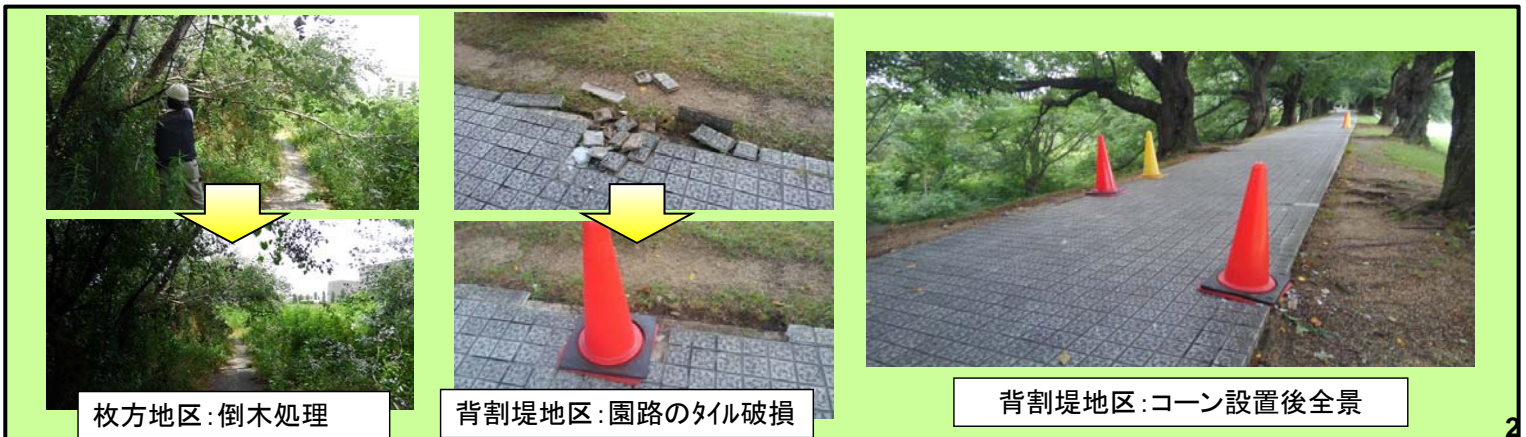
#### ■概要

- ・平成30年6月18日(月)7時58分 最大震度6弱の地震が発生
  - 震度6弱(大阪市北区、高槻市、枚方市、茨木市、箕面市)
  - 震源地 大阪府北部、マグニチュード M6.1
- ・全40地区を臨時閉園とし、点検を実施。
- ・19日(火)より開園。

#### ■被害と対応

- ・倒木、園路の一部破損、水道管の損傷等が発生。

#### ・被災の状況①



2



# ①大阪府北部地震への対応について

## ・被災の状況②



枚方地区

園路内に水がにじみ出た



枚方地区

## ・復旧の状況



枚方地区

コーン設置による立ち入り禁止措置



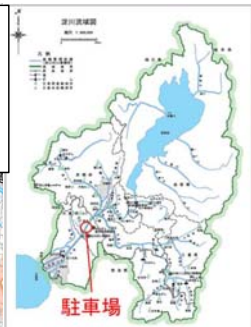
水道管継手部

水道管の継手部から漏水が確認。  
⇒継ぎ手部の交換により復旧

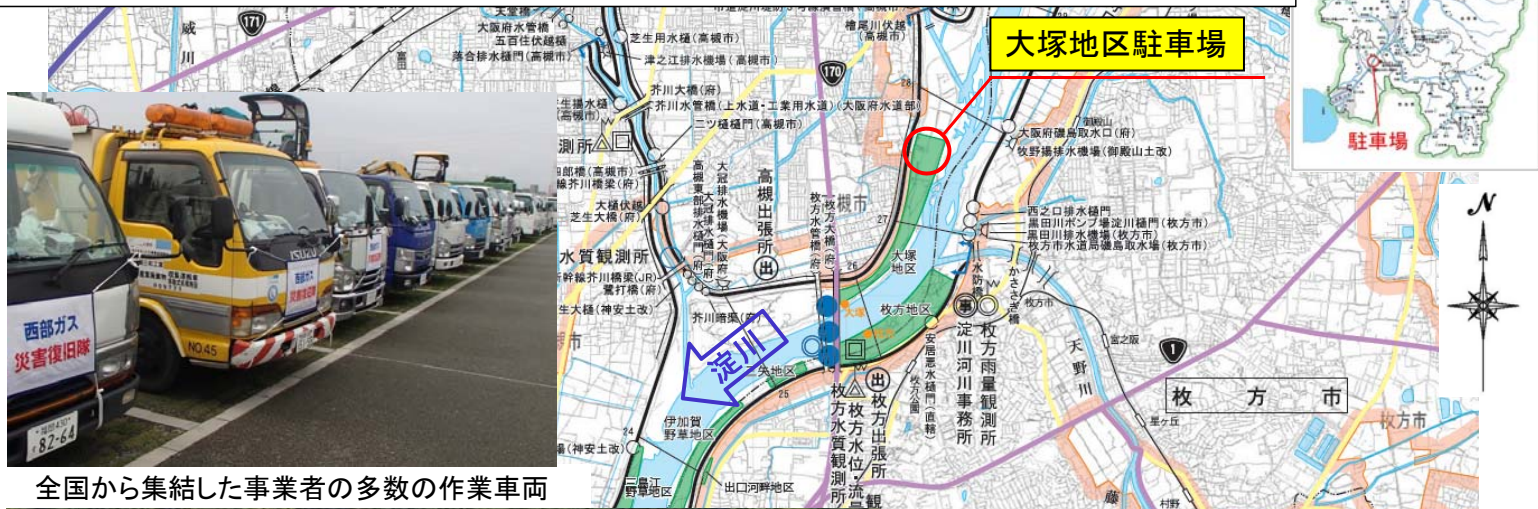
○枚方地区を含む3箇所で水道管による漏水が発生。

# ①大阪府北部地震への対応について

- ・大阪ガスは、高槻市域のガス復旧作業のため全国に応援を要請。
- ・淀川河川事務所への駐車スペース提供依頼に対応し、国営河川公園大塚地区の臨時駐車場等を提供。  
[期間:20日(水)~22日(金)](駐車台数:作業用車両 111台、大型観光バス 9台)
- ・大阪ガスにおいては、高槻市内は住宅地が多く大型車がまとまって停車出来るスペースの確保が困難であった。幹線道路からのアクセス性がよく大型車の駐車も可能であった淀川河川公園を、復旧作業車両待機駐車場の適地と判断。



駐車場



大塚地区駐車場



全国から集結した事業者の多数の作業車両



淀川河川公園駐車場における作業車両の駐車状況



駐車場から復旧現場へ向かう車列



## ②平成30年7月豪雨への対応について

- ・平成30年7月5日(木)から8日(日)までの長時間の雨により、淀川の河川敷が冠水し、淀川河川公園もゴミ・ヘドロの堆積や運動施設の損傷等の被害を受け、40地区のうち32地区が閉園となった。
- ・淀川河川公園のトイレ・管理所等の施設撤去を実施した。

淀川水系 宇治川 左岸 37.3k



背割堤地区の冠水時の状況  
平成30年7月6日 16時00分



大山崎地区の冠水時の状況  
平成30年7月6日 16時00分



トイレ・管理所の施設撤去(太子橋地区)

- ・降雨が終わり公園内の施設の点検を行い7月9日(月)から全力で復旧作業を開始し、7月10日(火)13時迄には40地区のうち30地区を開園した。残りの地区についても引き続き作業を行った。



流出ゴミの堆積  
(三島江野草地区)



ヘドロの堆積  
(大山崎地区)



【駐車場】



【園路】

ヘドロの撤去状況(大山崎地区)

## ③台風12号に伴う被災状況について

### (1)被災の状況

平成30年7月29日に台風12号の東から西へ異例のコース通過に伴う豪雨により、淀川河川敷が被災。淀川河川公園では、全40地区中3地区において一時閉園を行った。(太間地区、枚方地区、大塚地区で約2時間閉園)  
背割堤地区近傍の観測所である京田辺市では、観測史上最も強い最大瞬間風速29.0m/s(7月29日3時20分)を記録。



●背割堤地区：天端の園路において樹木の幹折れ(2本)、枝折れが多数確認。



### ③台風12号に伴う被災状況について



庭窪河畔地区:倒木(桜1本)



出口河畔地区:樹木(クス)の枝折れ



大塚地区:シェルター屋根部分  
テント地破損



鳥飼上:トイレ屋根が飛散



太間地区:トイレ2棟が移動



島本地区:管理所が2m程度移動し  
台座から外れる

### ④台風21号に伴う背割堤地区の被災状況

#### 被災前



1.4kmに渡る  
桜並木



▲位置図



▲背割堤地区案内図

▲御幸橋上流側から下流方向を望む(H30.4)



## ④台風21号に伴う背割堤地区の被災状況

被災後  
(9/5 時点)

▼園路の状況



▲木津川側の倒木状況(下流から上流方向)



▲倒木状況 9

## ④台風21号に伴う背割堤地区の被災状況

11/3全面開園時

▼入口部の状況



▲木津川側の作業完了状況(下流から上流方向)



▲展望塔からの状況 10