

淀川河川公園下流域 地区別公園個票

1. 庭窪河畔地区
2. 八雲地区
3. 八雲野草地区
4. 守口地区
5. 外島地区
6. 太子橋地区
7. 豊里地区
8. 城北河畔地区
9. 赤川地区
10. 毛馬地区
11. 長柄河畔地区
12. 長柄地区
13. 西中島地区
14. 十三野草地区
15. 大淀野草地区
16. 海老江地区

(1) 公園地区概要



【表示記号】

- 一方通行
 自動車の誘導路
 バス停からの徒歩路
- 駐車場
 手洗場
 炊飯施設
 トイレ
 車イス用トイレ
- 管理所
 ゲート
 船着場
- 野球場
 陸上トラック
 カカ-場・フットサルコート
 ラグビー場
 テニスコート
- ストリート・スクワット
 グラウンドゴルフ
 ディスクゴルフ
 パターゴルフ
 ゲートボール場

公園地区名	庭窪河畔地区
位置	守口市 (16.8k~17.0k)
開園面積	0.7ha
開園年度	平成10年度
主要施設	庭窪レストセンター (シャワー室・更衣室・ロッカー・自販機 手洗場・駐車場・トイレ・休憩所)
年間利用者数	平成22年度年間利用者数 8,252人
アクセス	<p>【電車】 大阪モノレール大日駅、地下鉄谷町線大日駅より徒歩20分。</p> <p>【バス】 京阪守口市駅又は地下鉄谷町線守口駅から、京阪バス(八幡経由寝屋川市駅、佐太二番西詰行)「八幡」下車徒歩3分。</p> <p>【自動車】 国道1号から鳥飼大橋方面へ淀川堤防上を左折(下流方面)八雲地区の駐車場へ。</p>
防災機能	・上下流方向に緊急用河川敷道路が整備されている。
周辺の自然環境	・「庭窪ワンド」があり、ワンドには、天然記念物のイタセンパラ、アユモドキ、ニゴイ、キンブナなどの魚類、希少な水中昆虫であるエサキアメンボやメガネサナエの幼虫(ヤゴ)などが生息している。
周辺の歴史文化資産	<p>【正迎寺】 浄土真宗で、創建是那須又五郎為成が親応元年(1350年)当時、小高瀬庄大枝に滞在していた存覚上人に帰依して善正と称し、当時を開いたと伝えられている。当寺には、伝存覚上人筆の十字名号「婦妙盡十方無げ光如来(きみょうじんじっぽうむげきょうによらい)」が伝存されており、紙本に筆勢鋭く大書され、紙はやや黒ずみ存覚筆の伝えのとおり室町時代初期頃と推定され、他にも伝蓮如筆六字名号「南無阿弥陀仏」が伝存されている。</p>

(2) 開園区域・ゾーニング



ゾーン別面積		代表的な断面図 (16.8k)	
	計画面積 (ha)	開園面積 (ha)	
自然環境保全・再生ゾーン	—	—	
水辺環境保全・再生ゾーン	—	—	
多目的利用ゾーン	1.75	0.70	
合計	1.75	0.70	

12.566 (OP+m)
計画高水位 10.206 (OP+m)
高水敷高 5.75 (OP+m)
3.654 (OP+m) 平水位 3.186 (OP+m)

(1) 公園地区概要



【表示記号】

- 一方通行
- ← 自動車の誘導路
- ↔ バス停からの徒歩路
- P 駐車場
- 水 手洗場
- 炊 炊飯施設
- トイレ
- 車イス用トイレ
- 管理所
- ゲート
- 船着場
- 野球場
- 陸上トラック
- サッカー・フットサルコート
- ラグビー場
- テニスコート
- ストリートバスケ
- グラウンドゴルフ
- ディスクゴルフ
- パターゴルフ
- ゲートボール場

公園地区名	八雲地区
位置	守口市 (16.2k~16.6k)
開園面積	3.9ha
開園年度	昭和48年度
主要施設	少年野球場 (1面)・テニスコート (人工芝コート3面)・芝生広場・駐車場 (32台)
年間利用者数	平成22年度年間利用者数 137,363人 野球場 18,318人 テニスコート 8,431人 ※運動施設は内数
アクセス	【バス】 京阪守口市駅又は地下鉄谷町線守口駅2番出口から、京阪バスで(八幡点野団地経由寝屋川市駅行)「八番」下車徒歩7分。 【自動車】 国道1号から鳥飼大橋方面へ淀川堤防上を左折(下流方面)駐車場へ。
防災機能	・上下流方向に緊急用河川敷道路が整備されている。 ・守口市により広域避難場所に指定されている。
周辺の自然環境	・地先にはまとまったヤナギ高木林が分布
周辺の歴史文化資産	【八雲神社】 旧の八幡村・北十分村・下島村・南十番村の下番の4か村の氏神。本殿は、三間社流れ造りで、向拝の中央柱間には虹梁(こうりょう)を通さないという北河内では珍しい形式を持ったもの。しかし、江戸時代中期には一間社流れ造の二殿形式であったものを、天保年間(1830~1844)に現在の形式に再建したものと推定されている。また、八雲神社の秋祭りは、周辺の村の山車が村中を練り込みながら争って宮入する様子は壮絶であり、貴重な民俗文化財である。 【光明寺】 真言宗御室派仁和寺の末寺で、大同元年(806)空海(弘法大師)の開基と伝えられ、もとは八幡宮寺と称し、八雲神社の宮寺であった。

(2) 開園区域・ゾーニング



ゾーン別面積		代表的な断面図 (16.4k)	
	計画面積 (ha)	開園面積 (ha)	
自然環境保全・再生ゾーン	4.68	0.31	12.660 (OP+m)
水辺環境保全・再生ゾーン	0.96	0.37	計画高水位 10.125 (OP+m)
多目的利用ゾーン	3.26	3.22	高水敷高 6.31 (OP+m)
合計	8.89	3.90	3.705 (OP+m)
			平水位 3.18 (OP+m)

(1) 公園地区概要



【表示記号】

- | | | |
|------------|-----------|----------------|
| → 一方通行 | ← 自動車の誘導路 | ← バス停からの徒歩路 |
| P 駐車場 | 水 手洗場 | 炊 炊飯施設 |
| 管理所 | → ゲート | 船着場 |
| 野球場 | 陸上トラック | サッカー場・フットサルコート |
| ストリートバスケット | ラグビー場 | テニスコート |
| | ディスクゴルフ | パターゴルフ |
| | | ゲートボール場 |
| | | トイレ |
| | | 車イス用トイレ |

公園地区名	八雲野草地区
位置	守口市（15.0k～16.0k）
開園面積	5.1ha
開園年度	昭和49年度
主要施設	野草広場、芝生広場、池、サイクリングロード
年間利用者数	平成22年度年間利用者数 54,429人
アクセス	<p>【電車】 京阪守口市駅（東口）下車徒歩15分。地下鉄（谷町線）守口駅下車徒歩10分。</p> <p>【バス】 京阪守口市駅前ロータリーより（タウンくるバス）守口スポーツプラザ下車徒歩5分。</p>
防災機能	<ul style="list-style-type: none"> ・上下流方向に緊急用河川敷道路が整備されている。 ・守口市により広域避難場所に指定されている。
周辺の自然環境	<ul style="list-style-type: none"> ・八雲ワンドがある。野草広場はオギ群落を中心、地先はヤナギ林とセイタカヨシ群落を中心。
周辺の歴史文化資産	<p>【八雲遺跡】 淀川左岸に位置する縄文時代～近世に至る大複合遺跡で、縄文時代晩期の滋賀里式土器、奈良時代の人面墨描土器、近世のくらわんか茶碗など多数の遺物が出土している。また、昭和62年（1987）の発掘調査の結果、畿内地域で初めての弥生時代の玉作り工房と考えられる建物跡が発見され、鉄石英やメノウ製の石ノミ、細石刃、細石核等珍しい遺物が多数出土している。</p> <p>【八雲神社】 旧の八番村・北十分村・下島村・南十分村の下番の4か村の氏神。</p> <p>【光明寺】 真言宗御室派仁和寺の末寺で、大同元年（806）空海（弘法大師）の開基と伝えられ、もとは八幡宮寺と称し、八雲神社の宮寺であった。</p>

(2) 開園区域・ゾーニング



凡例

- 開園区域
- 自然環境保全・再生ゾーン
- 水辺環境保全・再生ゾーン
- 多目的利用ゾーン
- 主要施設
- (dashed) 歩行者アクセスルート
- (dashed) 自転車アクセスルート
- (dashed) 自動車アクセスルート



① 園路

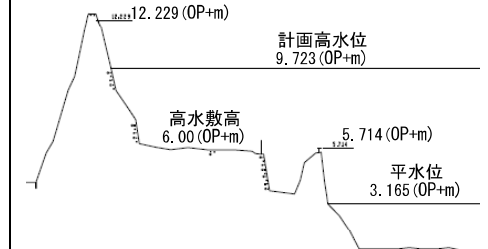


④ 野草広場

ゾーン別面積

	計画面積 (ha)	開園面積 (ha)
自然環境保全・再生ゾーン	—	—
水辺環境保全・再生ゾーン	9.06	1.89
多目的利用ゾーン	3.21	3.21
合計	12.27	5.10

代表的な断面図 (15.4k)



(1) 公園地区概要



【表示記号】

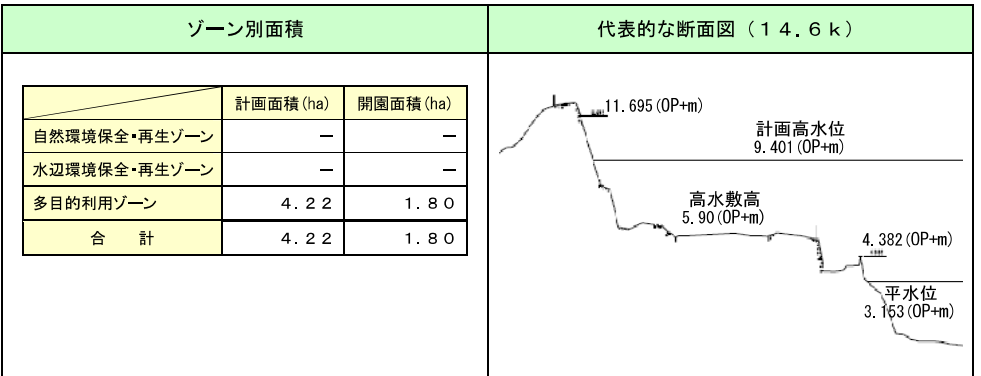
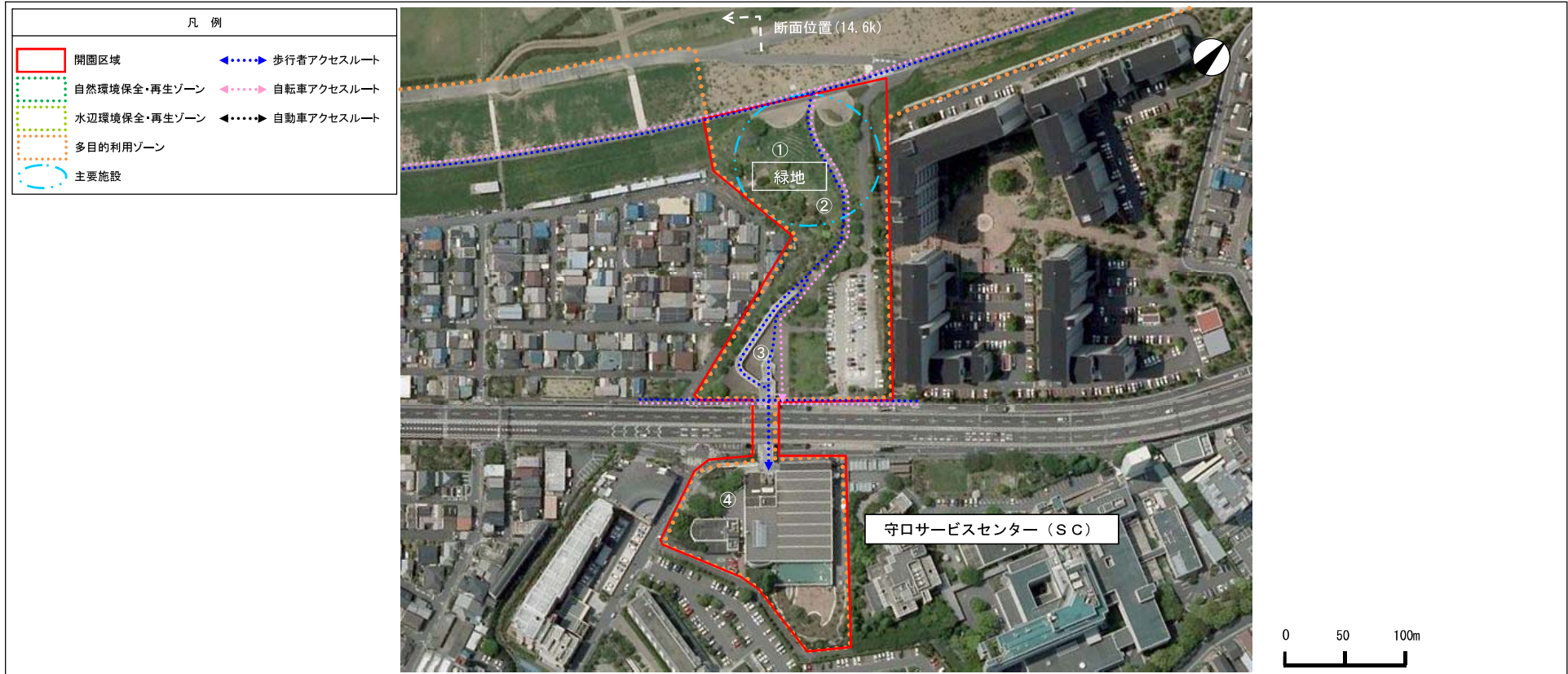
- 一方通行
 自動車の誘導路
 バス停からの徒歩路
- 駐車場
 手洗場
 炊飯施設
 トイレ
 車イス用トイレ
- 管理所
 ゲート
 船着場
- 野球場
 陸上トラック
 サッカースタジアム
 ラグビー場
 テニスコート
- ストリートバスケ
 グラウンドゴルフ
 ディスクゴルフ
 パターゴルフ
 ゲートボール場

公園地区名	守口地区
位置	守口市（14.6k）
開園面積	1.8ha
開園年度	昭和62年度
主要施設	守口サービスセンター・守口スポーツプラザ（アイススケート場）
年間利用者数	平成22年度年間利用者数 6,587人

アクセス	<p>【電車】 京阪守口市駅から15分。地下鉄谷町線守口市駅2番出口から7分。</p> <p>【バス】 京阪守口市駅からタウンバス「守口スポーツプラザ」下車徒歩2分。</p> <p>【自動車】 守口スポーツプラザ駐車場（有料）を利用。</p>
防災機能	—
周辺の自然環境	—

周辺の歴史文化資産	<p>【文禄堤】 文禄3年（1594）に伏見城を築いた豊臣秀吉が、京都・大坂を結ぶ最短陸路として、毛利輝元・小早川隆景・吉川広家の三家に命じ、文禄5年（1596）に整備させたもので、京街道（又は大坂街道）、後に東海道と呼ばれるようになった。</p> <p>【守口本陣跡】 本陣とは、江戸時代の宿駅で、大名・幕府役人・勅使・宮門跡等が宿泊した公認宿舎で、本陣のあったところは竜田通1丁目付近。</p> <p>【難宗寺】 文明7年（1475）吉崎を退出し、枚方市出口に光善寺を創建した蓮如上人が、文明9年（1477）に創立した守口御坊が始まり。境内には、樹齢約500年、木の高さ約25m、直径約1.5m、枝張約15mの大いちょうがあり、昭和50年（1975）に大阪府の天然記念物に指定された。</p>
-----------	--

(2) 開園区域・ゾーニング



(1) 公園地区概要

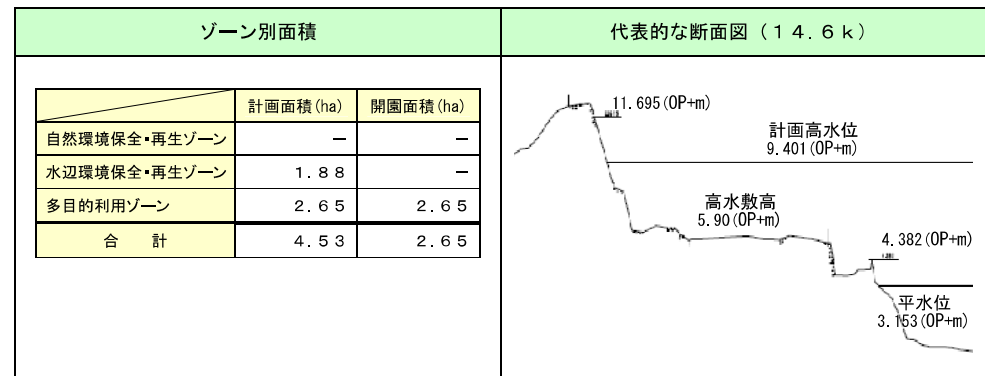


【表示記号】

- 一方通行 ← 自動車の誘導路 ← バス停からの徒歩路
- P 駐車場 水 手洗場 炊 炊飯施設 トイレ ♿ 車イス用トイレ
- 管理所 ー ゲート 船着場
- 野球場 陸上トラック カカ場・フットサルコート ラグビー場 テニスコート
- ストリートバスケ グラウンドゴルフ ディスクゴルフ パターゴルフ ゲートボール場

公園地区名	外島地区
位置	守口市（14.6k～14.8k）
開園面積	2.6ha
開園年度	昭和48年度
主要施設	テニスコート（ハードコート6面） ・陸上トラック（サッカー・ラグビー場兼用）（1面）
年間利用者数	平成22年度年間利用者数 87,885人 テニスコート 5,916人 陸上競技場 8,223人 ※運動施設は内数
アクセス	【電車】 京阪守口市駅（東口）下車徒歩15分。地下鉄（谷町線）守口駅下車徒歩7分。 【バス】 京阪守口市駅前ロータリーより（タウンくるバス）守ロススポーツプラザ下車徒歩3分。 【自動車】 太子橋地区の駐車場を利用。
防災機能	・上下流方向に緊急用河川敷道路が整備されている。 ・守口市により広域避難場所に指定されている。
周辺の自然環境	・地先にヤナギ林の混じるセイタカヨシ群落が分布
周辺の歴史文化資産	【文禄堤】 文禄3年（1594）に伏見城を築いた豊臣秀吉が、京都・大坂を結ぶ最短陸路として、毛利輝元・小早川隆景・吉川広家の三家に命じ、文禄5年（1596）に整備させたもので、京街道（又は大坂街道）、後に東海道と呼ばれるようになった。

(2) 開園区域・ゾーニング



(1) 公園地区概要

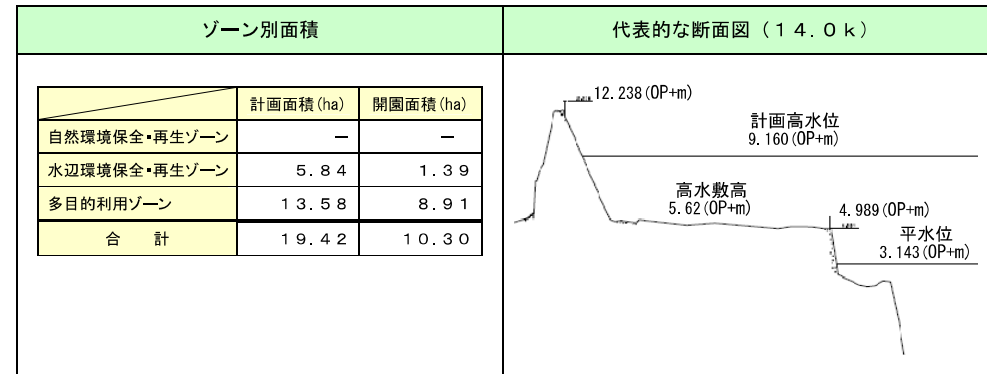


【表示記号】

- 一方通行
 自動車の誘導路
 バス停からの徒歩路
- 駐車場
 手洗場
 炊飯施設
 トイレ
 車イス用トイレ
- 管理所
 ゲート
 船着場
- 野球場
 陸上トラック
 サカ場・フットサルコート
 ラグビー場
 テニスコート
- ストリートバスケ
 グラウンドゴルフ
 ディスクゴルフ
 パターゴルフ
 ゲートボール場

公園地区名	太子橋地区
位置	大阪市旭区 (13.4k~14.4k)
開園面積	10.3ha
開園年度	昭和51年度
主要施設	野球場 (2面)・少年野球場 (1面)・芝生広場・駐車場 (107台)
年間利用者数	平成22年度年間利用者数 245,111人 野球場 23,844人 ※運動施設は内数
アクセス	<p>【電車】 地下鉄谷町線太子橋今市下車徒歩10分。</p> <p>【バス】 京阪守口市駅「市駅」より京阪バス「土居」下車徒歩10分。</p> <p>【自動車】 国道1号線太子橋今市交差点から内環状線豊里方面へ阪神高速高架下を側道より駐車場へ。</p>
防災機能	<ul style="list-style-type: none"> 上下流方向に緊急用河川敷道路が整備されている。 大阪市により広域避難場所に指定されている。
周辺の自然環境	・セイタカヨシ群落等が分布する地先が残る (大工大グラウンド)
周辺の歴史文化資産	<p>【平田の渡し跡】 東淀川区豊里と旭区太子橋を結ぶ渡船の碑で、昭和45年の豊里大橋開通にともない、渡船場はなくなりました。なお、石碑の「平太」は渡船業者名であり、一般的には地名である「平田」と呼ばれている。</p> <p>【文禄堤】 文禄3年(1594)に伏見城を築いた豊臣秀吉が、京都・大坂を結ぶ最短陸路として、毛利輝元・小早川隆景・吉川広家の三家に命じ、文禄5年(1596)に整備させたもので、京街道(又は大坂街道)、後に東海道と呼ばれるようになった。</p>

(2) 開園区域・ゾーニング



(1) 公園地区概要

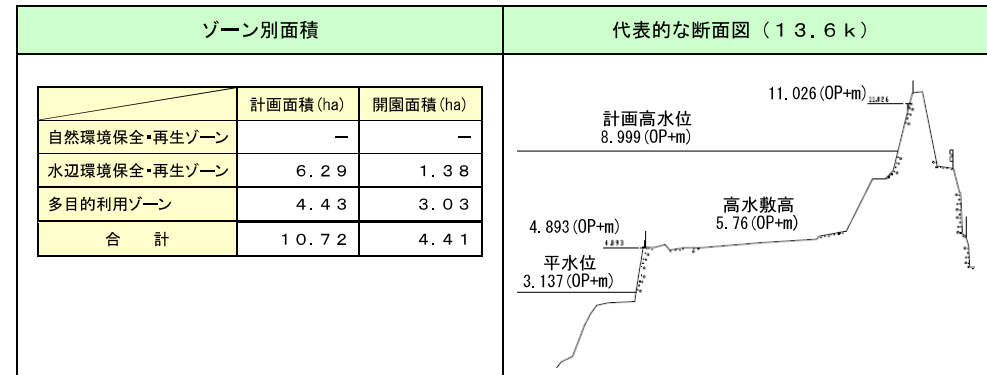


【表示記号】

- 一方通行 ← 自動車の誘導路 ← バス停からの徒歩路
- P** 駐車場 手洗場 炊飯施設 トイレ 車イス用トイレ
- 管理所 ゲート 船着場
- 野球場 陸上トラック サッカースタジアム ラグビー場 テニスコート
- ストリートバスケット グラウンドゴルフ ディスクゴルフ パターゴルフ ゲートボール場

公園地区名	豊里地区
位置	大阪市東淀川区（13.2k～14.0k）
開園面積	4.4ha
開園年度	昭和50年度
主要施設	テニスコート（ハードコート4面）・更衣室（男・女）（1棟）・芝生広場・駐車場（72台）
年間利用者数	平成22年度年間利用者数 128,362人 テニスコート 8,220人 ※運動施設は内数
アクセス	【電車】 大阪市営地下鉄今里筋線だいどう豊里駅下車徒歩約5分。 【自動車】 豊里方面からは大宮神社前信号より側道に入り堤防上から駐車場へ。太子橋方面からは豊里バス停の信号を左折し→に従って駐車場へ。
防災機能	<ul style="list-style-type: none"> ・上下流方向に緊急用河川敷道路が整備されている。 ・広域避難場所に指定されている。
周辺の自然環境	<ul style="list-style-type: none"> ・上流側の地先にわずかにヨシ群落が残る。
周辺の歴史文化資産	<p>【平田の渡し跡】</p> <p>平田の渡しは、延宝4年(1676)ごろから開かれ、明治40年に大阪府営になったが、それ以前は渡守である平太の個人経営であったといわれている。大正8年からは道路の一部に認定され無料となり、昭和23年から大阪市の直営となった。昭和45年の豊里大橋完成まで、約300年近くにわたり利用された。</p>

(2) 開園区域・ゾーニング



(1) 公園地区概要

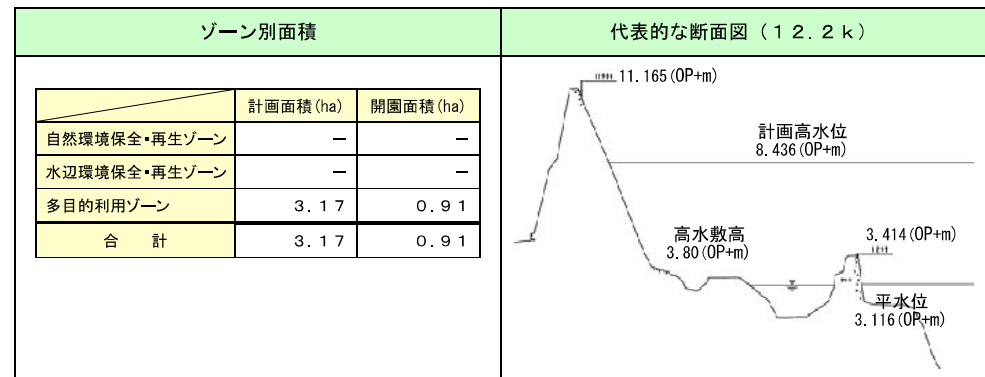


【表示記号】

- 一方通行
 自動車の誘導路
 バス停からの徒歩路
- P 駐車場
 水 手洗場
 炊 炊飯施設
 T トイレ
 ♿ 車イス用トイレ
- ▲ 管理所
 → ゲート
 船 船着場
- 野 野球場
 陸 陸上トラック
 サ サカ場・フットサルコート
 ラ ラグビー場
 テ テニスコート
- ス ストリートバスケット
 G グラウンドゴルフ
 D ディスクゴルフ
 P パターゴルフ
 G ゲートボール場

公園地区名	城北河畔地区
位置	大阪市旭区 (12.0k~12.2k)
開園面積	0.9ha
開園年度	平成4年度
主要施設	休憩広場、手洗い場
年間利用者数	平成22年度年間利用者数 67,796人
アクセス	【バス】 市バスでは、大阪駅前発 34 系統、天満橋発 110 系統 でいずれも「守口車庫前」行き乗車、「城北公園前」下車。
防災機能	・上下流方向に緊急用河川敷道路が整備されている。
周辺の自然環境	・「城北ワンド」がある。大阪市の城北公園と連続。公園内には千人塚や菖蒲園などがある
周辺の歴史文化資産	【千人つか】 昭和 20 年の大阪大空襲の冥福を祈って区民の方が庭石に「千人つか」と刻んで安置された。 【城北公園・菖蒲園】 明治 18 年の淀川大洪水ののち、淀川の付替工事が行われ、その時の廃河川敷につくられたのが城北公園である。また、昭和 39 年 5 月に開園された「菖蒲園」は城北公園の一部にあり、毎年 6 月には、250 品種、約 13,000 株の『ハナシヨウブ』が咲き乱れ、多くの観賞者の目を楽しませてくれる。

(2) 開園区域・ゾーニング



(1) 公園地区概要

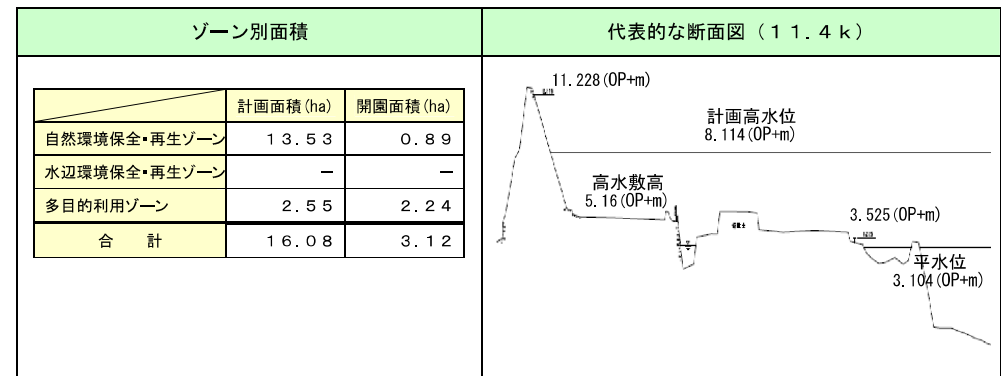


【表示記号】

- 一方通行
 自動車の誘導路
 バス停からの徒歩路
- P 駐車場
 水 手洗場
 炊 炊飯施設
 T トイレ
 車 車イス用トイレ
- 管理所
 ゲート
 船着場
- 野球場
 陸上トラック (サッカー・ラグビー兼用)
 サッカースタジアム
 ラグビー場
 テニスコート
- ストリートバスケ
 グラウンドゴルフ
 ディスクゴルフ
 パターゴルフ
 ゲートボール場

公園地区名	赤川地区
位置	大阪市都島区 (11.0k~11.4k)
開園面積	3.1ha
開園年度	昭和57年度
主要施設	テニスコート (砂入り人工芝コート6面)・サッカー・ラグビー場 (1面)・駐車場 (88台)
年間利用者数	平成22年度年間利用者数 260,908人 テニスコート 24,332人 サッカー・ラグビー場 31,169人 ※運動施設は内数
アクセス	【バス】 大阪駅より大阪市バス 34 系統(守口車庫前行)でバス停「大東町」下車徒歩10分 【自動車】 府道中津太子橋線より桜宮高校方面へ進み堤防上から駐車場へ。
防災機能	・上下流方向に緊急用河川敷道路が整備されている。
周辺の自然環境	・公園区域外に大面積の高水敷あり。イタセンパラの碑がある。
周辺の歴史文化資産	【城東貨物線赤川鉄橋】 「東淀川100選」に選定され、戦前からあるトラス型の古いもので、人と列車が渡る珍しい鉄橋。 【赤川廃寺跡碑】 古くは赤川寺(別名 大金剛寺)というお寺があったが、廃寺になり加羅の正確な位置が不明になったが、お寺の僧であった覚賢が写した大般若経が残っている。城北河川地区～赤川地区間の淀川堤防に案内板が設置されている。

(2) 開園区域・ゾーニング



(1) 公園地区概要

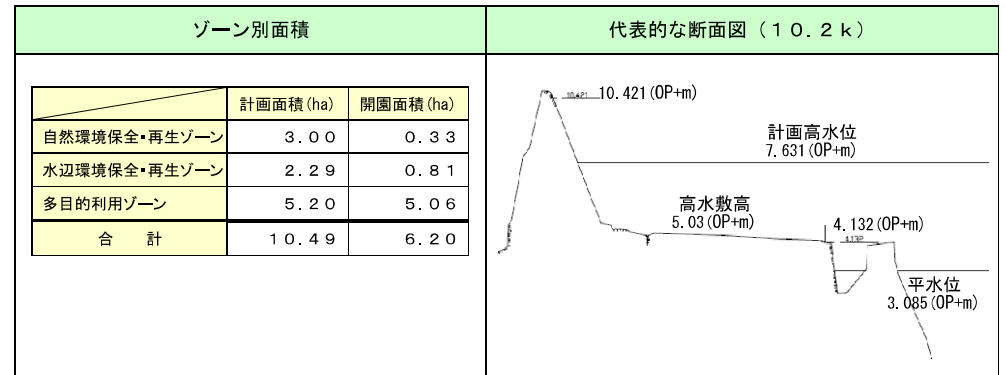


【表示記号】

- 一方通行 ← 自動車の誘導路 ← バス停からの徒歩路
- P 駐車場 水 手洗場 炊 炊飯施設 トイレ ♿ 車イス用トイレ
- 管理所 → ゲート 船着場
- 野球場 陸上トラック サカ-場・フットサロ-ト ラグビー場 テニスコート
- スリ-バ-スク-ト グラウンドゴルフ ディスクゴルフ パターゴルフ ゲートボール場

公園地区名	毛馬地区
位置	大阪市都島区 (10.0k~10.8k)
開園面積	6.2ha
開園年度	昭和51年度
主要施設	野球場 (2面)・テニスコート (砂入り人工芝コート2面)・陸上トラック (サッカー・ラグビー兼用) (1面)・芝生広場・野草広場
年間利用者数	平成22年度年間利用者数 231,799人 野球場 27,739人 テニスコート 5,828人 サッカー・ラグビー場 19,157人 陸上競技場 2,339人 ※運動施設は内数
アクセス	【バス】 大阪駅より大阪市バス34系統(守口車庫前行)でバス停「毛馬橋」下車徒歩10分。 【自動車】 毛馬地区には駐車場がなく赤川地区の駐車場を利用。
防災機能	<ul style="list-style-type: none"> ・上下流方向に緊急用河川敷道路が整備されている。 ・緊急用船着場が整備されている。 ・広域避難場所に指定されている。
周辺の自然環境	<ul style="list-style-type: none"> ・公園区域外に大面積の高水敷あり
周辺の歴史文化資産	<p>【蕪村の生誕地・句碑】</p> <p>江戸中期の俳壇を革新し南宗画を開拓した与謝蕪村は、享保元年(1716)、摂津国東成郡毛馬村(現都島区毛馬町)に生まれた。淀川左岸堤防上に建つ蕪村の句碑は、「春風馬堤曲」の「春風や堤長うして家遠し」の句を蕪村の筆跡で刻んだもので、淀川改修百年記念として昭和55年(1980)に建てられたもの。</p>

(2) 開園区域・ゾーニング



(1) 公園地区概要

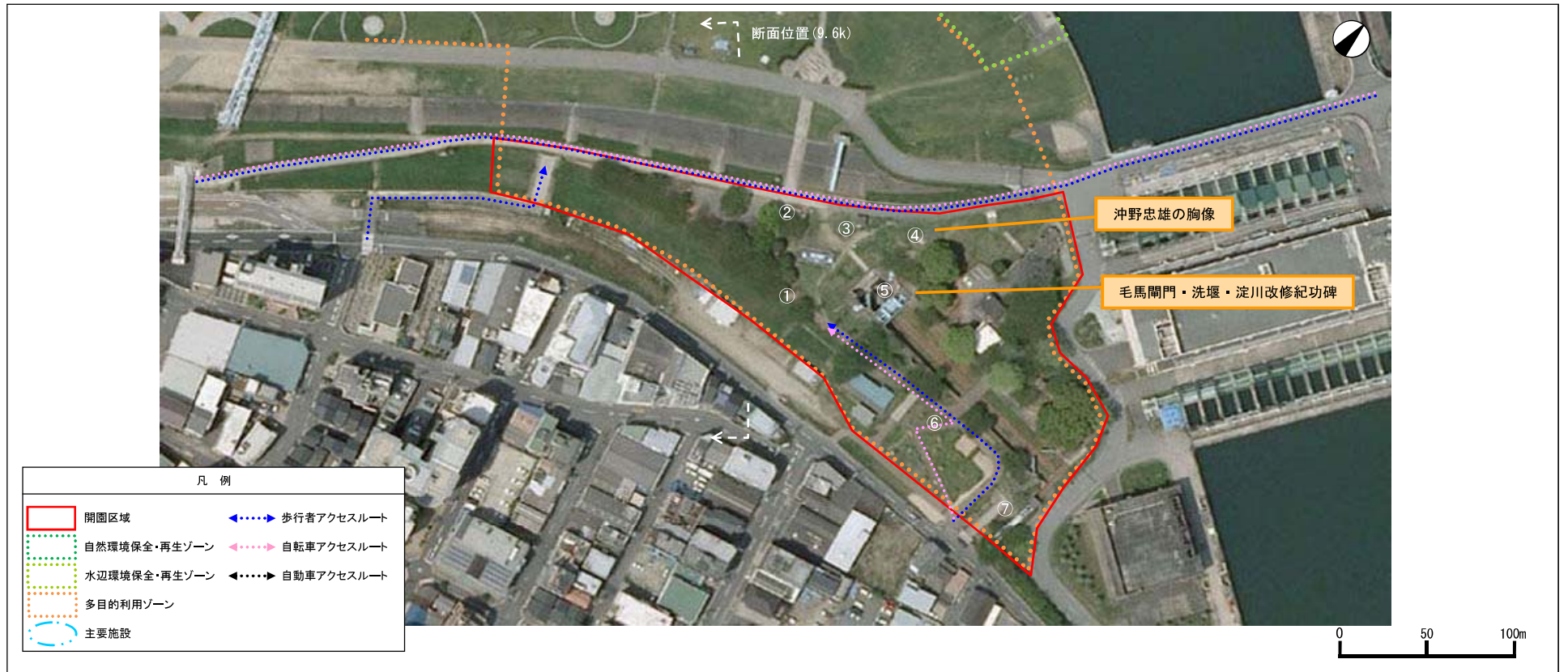


【表示記号】

- 一方通行
 自動車の誘導路
 バス停からの徒歩路
- P 駐車場
 水 手洗場
 炊 炊飯施設
 T トイレ
 車 車イス用トイレ
- ▲ 管理所
 → ゲート
 船 船着場
- 野 野球場
 陸 陸上トラック
 サ サカ場・フットサルコート
 ラ ラグビー場
 テ テニスコート
- ス ストリートバスケ
 G グラウンドゴルフ
 D ディスクゴルフ
 P パターゴルフ
 ゲ ゲートボール場

公園地区名	長柄河畔地区
位置	大阪市北区 (9.6k)
開園面積	0.2ha
開園年度	昭和63年度
主要施設	管理所1箇所、トイレ2基
年間利用者数	平成22年度年間利用者数 25,998人
アクセス	【バス】 京阪京橋駅、JR京橋駅から市バスで「毛馬町二丁目」下車徒歩10分。
防災機能	・上下流方向に緊急用河川敷道路が整備されている。
周辺の自然環境	・旧毛馬閘門を内包 ・付近は散策等が楽しめる公園となっている
周辺の歴史文化資産	<p>【沖野忠雄の胸像 (明治時代)】 明治29年(1896年)、河川法が公布されると同時に起工された淀川改良工事は沖野忠雄が計画立案した「淀川高水防御工事意見書」を基に、上流瀬田川から下流新淀川放水路開削までの上下流一貫した淀川治水史に残る大土木工事で、明治43年(1910年)に竣工した。淀川改修工事を記念して、淀川大堤の毛馬近くに、工事の中心的人物であった沖野忠雄の胸像がたてられた。</p> <p>【毛馬閘門・洗堰・淀川改修紀功碑】: 明治の淀川改修工事では、橋の鉄橋化や長柄運河の開さくなど一連の工事が進められた。旧淀川(大川)に流下する水量の調節のために設けられたのが毛馬の洗堰で、船の航行の水位調節のために設けられたのが毛馬の閘門である。昭和49年の新水門完成と昭和51年の新閘門開通を機にそれぞれ引退し、現在は3門の旧洗堰と第1・第2旧閘門が保存されている。</p>

(2) 開園区域・ゾーニング



① 園内の緑道



② 身障者対応トイレ



③ 管理所



④ 沖野忠雄の胸像



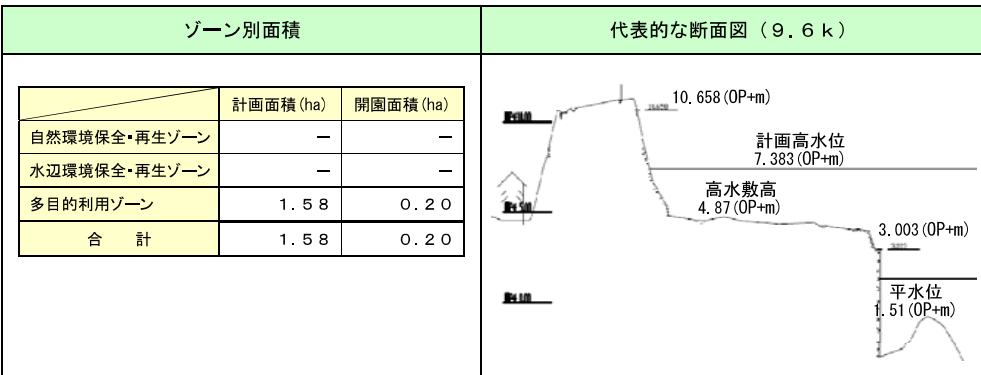
⑤ 旧毛馬閘門



⑥ 園路(スロープ付き)



⑦ 眼鏡橋



(1) 公園地区概要

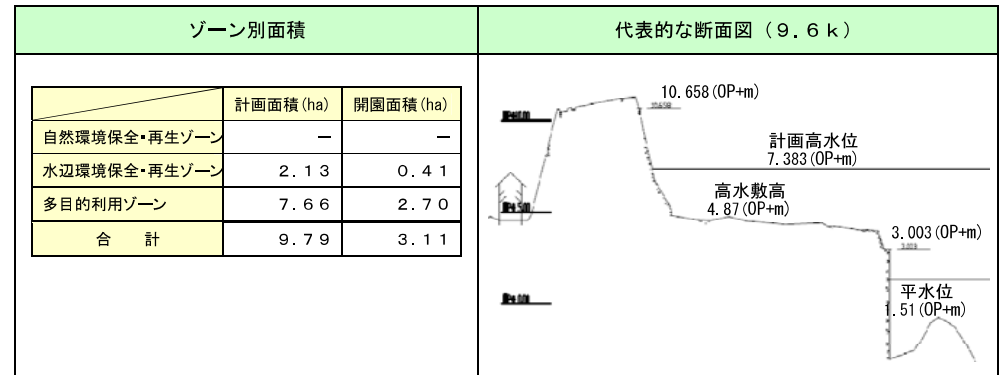


【表示記号】

- 一方通行
- ➡ 自動車の誘導路
- ➡ バス停からの徒歩路
- P 駐車場
- 🚰 手洗場
- 🍷 炊飯施設
- 🚻 トイレ
- ♿ 車イス用トイレ
- 🏠 管理所
- ➡ ゲート
- 🚢 船着場
- 🏟️ 野球場
- 🚚 陸上トラック
- 🏈 サッカースタジアム
- 🏈 ラグビー場
- 🎾 テニスコート
- 🏹 ストリートバスケ
- 🏹 グラウンドゴルフ
- 🏌️ ディスクゴルフ
- 🏌️ パターゴルフ
- 🏀 ゲートボール場

公園地区名	長柄地区
位置	大阪市北区（9.6k）
開園面積	3.1ha
開園年度	昭和61年度
主要施設	芝生広場、休憩広場、トイレ
年間利用者数	平成22年度年間利用者数 29,892人
アクセス	【バス】 京阪京橋駅、JR京橋駅から市バスで「毛馬町二丁目」下車徒歩10分。
防災機能	・上下流方向に緊急用河川敷道路が整備されている。
周辺の自然環境	・淀川の歴史文化資源が集積する長柄河畔地区に隣接する芝生広場が中心で、淀川大堰など魅力的な景観
周辺の歴史文化資産	<p>【沖野忠雄の胸像（明治時代）】 明治29年（1896年）、河川法が公布されると同時に起工された淀川改良工事は沖野忠雄が計画立案した「淀川高水防御工事意見書」を基に、上流瀬田川から下流新淀川放水路開削までの上下流一貫した淀川治水史に残る大土木工事で、明治43年（1910年）に竣工した。淀川改修工事を記念して、淀川大堤の毛馬近くに、工事の中心的人物であった沖野忠雄の胸像がたてられた。</p> <p>【毛馬閘門・洗堰・淀川改修紀功碑】 明治の淀川改修工事では、橋の鉄橋化や長柄運河の開さくなど一連の工事が進められた。旧淀川（大川）に流下する水量の調節のために設けられたのが毛馬の洗堰で、船の航行の水位調節のために設けられたのが毛馬の閘門である。昭和49年の新水門完成と昭和51年の新閘門開通を機にそれぞれ引退し、現在は3門の旧洗堰と第1・第2旧閘門が保存されている。</p>

(2) 開園区域・ゾーニング



(1) 公園地区概要

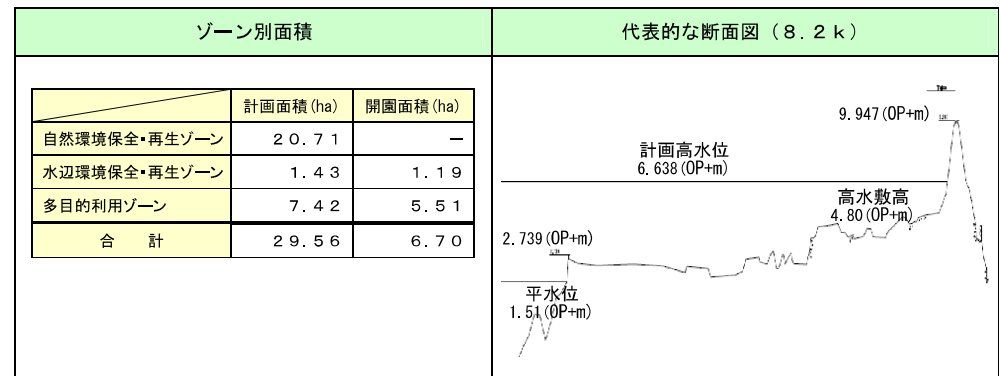


【表示記号】

- 一方通行
- ← 自動車の誘導路
- ← バス停からの徒歩路
- P 駐車場
- 水 手洗場
- 炊 炊飯施設
- トイレ
- 車イス用トイレ
- 管理所
- ゲート
- 船着場
- 野球場
- 陸上トラック
- サッカー場・フットサルコート
- ラグビー場
- テニスコート
- ストリートバスケ
- グラウンドゴルフ
- ディスクゴルフ
- パターゴルフ
- ゲートボール場

公園地区名	西中島地区
位置	大阪市淀川区（8.0k～8.6k）
開園面積	6.7ha
開園年度	昭和53年度
主要施設	野球場（3面）・芝生広場・駐車場（130台）、バーベキューエリア
年間利用者数	平成22年度年間利用者数 475,496人 野球場 36,663人 ※運動施設は内数
アクセス	【電車】 阪急電車南方駅、地下鉄御堂筋線西中島南方下車徒歩7分。 【バス】 大阪市バス「木川東2丁目」下車徒歩5分。 【自動車】 大阪高槻線南方駅前交差点から新御堂側道を経由して駐車場へ。
防災機能	・上下流方向に緊急用河川敷道路が整備されている。 ・広域避難場所に指定されている。
周辺の自然環境	・十三干潟は、公園の水際一帯に広がる自然のまま残された干潟で、淀川の河口域の自然を残す貴重な場所であり、柴島付近でも干潟の再生に取り組んでいる。 ・海水と淡水が混ざり合う汽水域では、上流の淡水域ではあまり見られない鳥が観察でき、多数の野鳥が都会の真ん中で羽を休める光景を目にすることができる。
周辺の歴史文化資産	【柴島浄水場】 大阪市では、明治28年11月に「桜の宮水源地」が創設され、当時東洋一といわれた「柴島水源地」が大正3年3月に完成した。その規模は、給水能力（一日に最大送り出すことのできる水量）15万1800立方メートル。現在は、給水能力118万立方メートルにまで発展し、敷地面積51万平方メートル、配水池上部の有効利用として市民が利用できるテニスコートなども建設された。隣接する水道記念館の美しい建物や目に鮮やかな広い芝生地帯に、休むことなく安全で良質な水を送り続けてきた水道の歴史が刻まれている。

(2) 開園区域・ゾーニング



(1) 公園地区概要



【表示記号】

- | | | |
|------------|-----------|---------------|
| → 一方通行 | ← 自動車の誘導路 | ← バス停からの徒歩路 |
| P 駐車場 | 水 手洗場 | 炊 炊飯施設 |
| 管理所 | トイ | トイ |
| 野球場 | 陸上トラック | サッカー・フットサルコート |
| ストリート・スケート | ラグビー場 | テニスコート |
| | ディスクゴルフ | パターゴルフ |
| | | ゲートボール場 |

公園地区名	十三野草地区
位置	大阪市淀川区（7.2k～7.8k）
開園面積	4.6ha
開園年度	昭和52年度
主要施設	摘み草苑（草花園）、野草広場、池
年間利用者数	平成22年度年間利用者数 105,084人
アクセス	<p>【電車】 阪急電車十三駅、徒歩10分。阪急電車南方駅、地下鉄御堂筋線西中島南方下車徒歩10分。</p> <p>【バス】 大阪市バス「木川東2丁目」下車徒歩8分。大阪市バス「淀川区役所」下車徒歩5分。</p> <p>【自動車】 隣接の西中島地区の駐車場を利用。</p>
防災機能	<ul style="list-style-type: none"> 上下流方向に緊急用河川敷道路が整備されている。 広域避難場所に指定されている。
周辺の自然環境	<ul style="list-style-type: none"> 野草広場は乾地化が進み、イネ科の雑草群落で占められる 地先には、西中島と連続する淀川最大の干潟が形成され、ヨシ原が発達している
周辺の歴史文化資産	<p>【十三大橋（十三渡し跡）】 十三の名称の由来のひとつとされている「十三番目の渡し」のあった付近に今の十三大橋（橋長681.24m・幅員20m）がある。この地に初めて橋が架けられたのは明治11年。明治18年の大洪水を契機に淀川が開削され、明治43年5月に新たな大橋が架けられた。その後、府道大阪池田線の整備とともに昭和7年1月に今の十三大橋が完成した。</p> <p>【正通院】 天満の惣年寄を努めた金谷歳次郎が、延享3年（1746）に創建。本堂前の石像不動は天保15年（1844）の造立で、「木川のお不動さん」と呼ばれ、広く信仰されている。</p>

(2) 開園区域・ゾーニング



① 十三草花園



② 園路(十三草花園)



③ 堤防道路からのアクセス

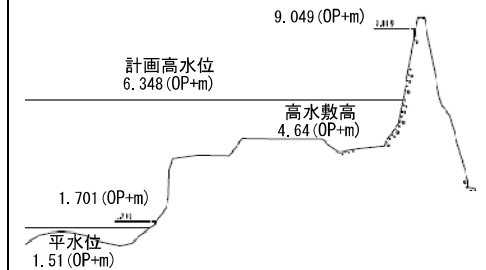


④ 堤防道路からのアクセス

ゾーン別面積

	計画面積 (ha)	開園面積 (ha)
自然環境保全・再生ゾーン	5.11	-
水辺環境保全・再生ゾーン	2.55	0.69
多目的利用ゾーン	4.60	3.87
合計	12.26	4.56

代表的な断面図 (7.6k)



(1) 公園地区概要

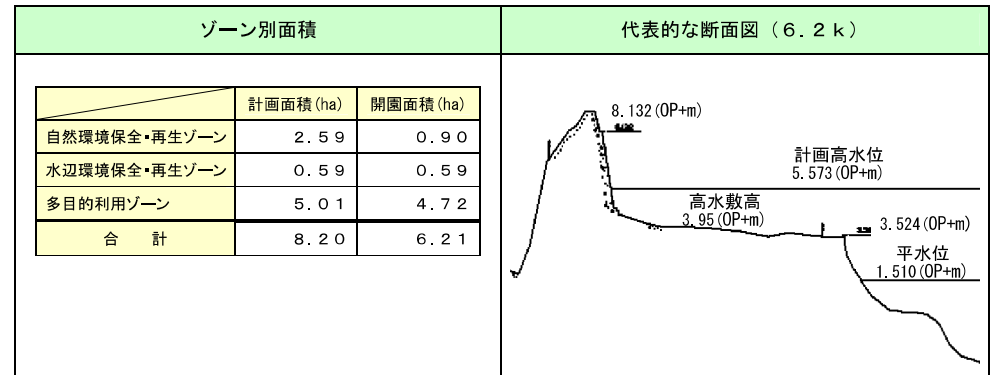


【表示記号】

- 一方通行
 自動車の誘導路
 バス停からの徒歩路
- P 駐車場
 水 手洗場
 炊 炊飯施設
 T トイレ
 車 車イス用トイレ
- 管理所
 ゲート
 船着場
- 野球場
 陸上トラック
 サカ-場・フットサルコート
 ラグビー場
 テニスコート
- ストリートサッカー
 グラウンドゴルフ
 ディスクゴルフ
 パターゴルフ
 ゲートボール場

公園地区名	大淀野草地区
位置	大阪市北区（5.8k～6.6k）
開園面積	6.2ha
開園年度	昭和52年度
主要施設	野草広場
年間利用者数	平成22年度年間利用者数 57,052人
アクセス	<p>【電車】 阪神電車野田駅下車又はJR東西線海老江駅下車、並びに地下鉄千日前線地下鉄野田駅下車15分。</p> <p>【バス】 阪神野田駅「野田阪神前」より大阪市バス又は阪神バスで「上海老江」下車徒歩10分。</p>
防災機能	・上下流方向に緊急用河川敷道路が整備されている。
周辺の自然環境	・野草広場にヨシ、オギ群落が分布している。
周辺の歴史文化資産	—

(2) 開園区域・ゾーニング



(1) 公園地区概要



【表示記号】

- 一方通行
 自動車の誘導路
 バス停からの徒歩路
- 駐車場
 手洗場
 炊飯施設
 トイレ
 車イス用トイレ
- 管理所
 ゲート
 船着場
- 野球場
 陸上トラック
 サッカ-ラグビー場
 ラグビー場
 テニスコート
- ストリートバ-ケット
 グラウンドゴルフ
 ディスクゴルフ
 パターゴルフ
 ゲートボール場

公園地区名	海老江地区
位置	大阪市福島区・北区（4.8k~5.4k）
開園面積	7.0ha
開園年度	昭和55年度
主要施設	野球場（4面）・少年野球場（2面）・テニスコート（ハードコート3面）・陸上トラック（サッカー兼用）（1面）・駐車場（79台）
年間利用者数	平成22年度年間利用者数 358,179人 野球場 63,470人 テニスコート 4,521人 サッカ-ラグビー場 10,369人 陸上競技場 1,919人 ※運動施設は内数
アクセス	【電車】 阪神電鉄野田駅、JR東西線海老江駅、および地下鉄千日前線野田阪神駅下車徒歩10分。 【バス】 阪神電鉄野田駅「野田阪神前」より大阪市バス又は阪神バスで「上海老江」下車徒歩7分。 【自動車】 国道2号線尼崎方面より淀川大橋南詰交差点左折。なお、大阪市より淀川大橋南詰交差点右折禁止。
防災機能	・緊急用河川敷道路と緊急用船着場が整備されている。
周辺の自然環境	・小規模ではあるが地先に干潟、ヨシ原が残る
周辺の歴史文化資産	【淀川改修記念碑】： 明治18年（1855年）の大洪水を契機として、度重なる洪水防止のために淀川の曲流を正し、中津川に沿って一直線に新河川（新淀川）を開き、大阪港に注がせる大工事が行われ、最新の土木機械を欧米各国から購入使用し、我が国最初の大規模土木工事として有名。 【八坂神社】： 大阪市歴史の散歩道（中之島・鶴見コース）：神社の創建の時期は詳しくはわからないが、境内に天治（1124年頃）大治（1126年頃）の年号が記された石灯籠があり、境内には明治後期に関西の俳壇で活躍した松瀬青々の句碑がある。昭和47年1月大阪府無形文化財に指定された。

(2) 開園区域・ゾーニング

