

## 淀川河川公園中流左岸域 地区会議の概要

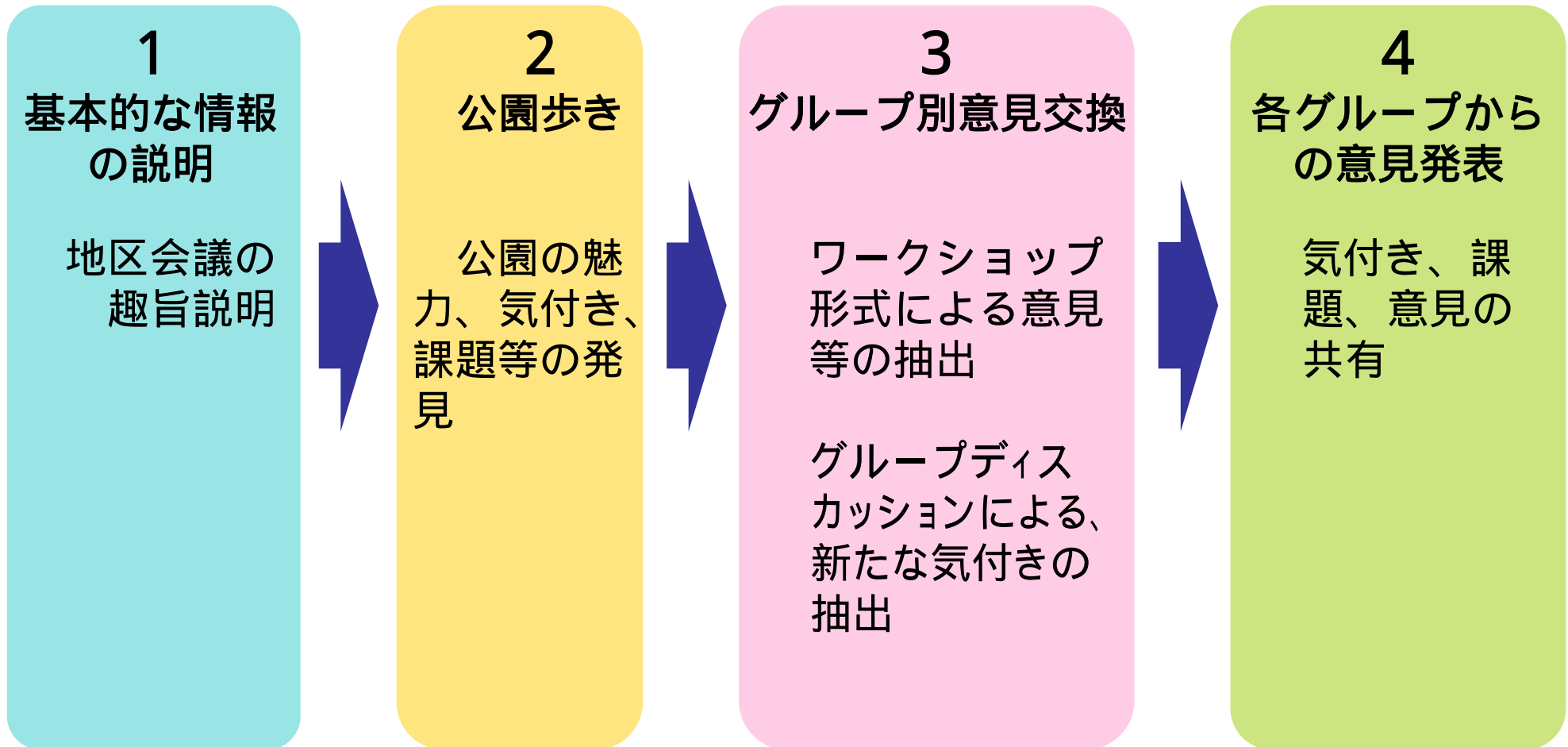
### < 構成 >

- ・地区会議の開催概要
- ・地区会議の進行の流れ
- ・地区会議の資料構成
- ・地区会議の開催状況
- ・各地区の参加メンバー構成
- ・地区会議の意見整理

# 地区会議の開催概要


地区	開催日	会場	参加者数
枚方・三矢・伊加賀 野草・出口河畔・出 口・出口野草地区	平成23年 10月19日 (水)	中央流域セン ター	20名
木屋元・太間・点野 野草・仁和寺野草 地区	平成23年 12月11日 (日)	太間公民館	13名
佐太西・大日地区	平成23年 12月1日(木)	守口市生涯 学習センター (ムーブ21)	9名

# 地区会議の進行の流れ





枚方・三矢・伊加賀野草・  
出口河畔・出口・出口野草地区



# 枚方・三矢・伊加賀野草・出口河畔・出口・出口野草地区の メンバー構成

利用団体等	地域住民	自治体
<ul style="list-style-type: none"> <li>・ 枚方いきもの調査会</li> <li>・ 淀川愛好会</li> <li>・ 枚方市スポーツ少年団</li> <li>・ 大阪府動物愛護推進員</li> <li>・ 淀川自然クラブ</li> <li>・ 公益財団法人枚方体育協会</li> <li>・ 枚方市ソフトテニス連盟</li> <li>・ ねや川水辺クラブ</li> <li>・ 枚方市ソフトボール協会</li> <li>・ 枚方市ラグビー連盟</li> <li>・ 寝屋川市自然を学ぶ会</li> <li>・ 枚方市テニス協会</li> <li>・ 枚方市グラウンド・ゴルフ連合会</li> </ul>	<ul style="list-style-type: none"> <li>・ 伊加賀校区コミュニティ協議会</li> <li>・ 枚二校区コミュニティ協議会</li> <li>・ まちづくりコンサルタント</li> </ul>	<ul style="list-style-type: none"> <li>・ 枚方市 教育委員会 社会教育部スポーツ振興課</li> <li>・ 枚方市 企画財政部 企画政策課</li> <li>・ 枚方市 土木部 公園みどり課</li> </ul>



枚方・三矢・伊加賀野草・出口河畔・出口・出口野草地区会議の開催状況



## 枚方・三矢・伊加賀野草・出口河畔・出口・出口野草地区会議の開催状況

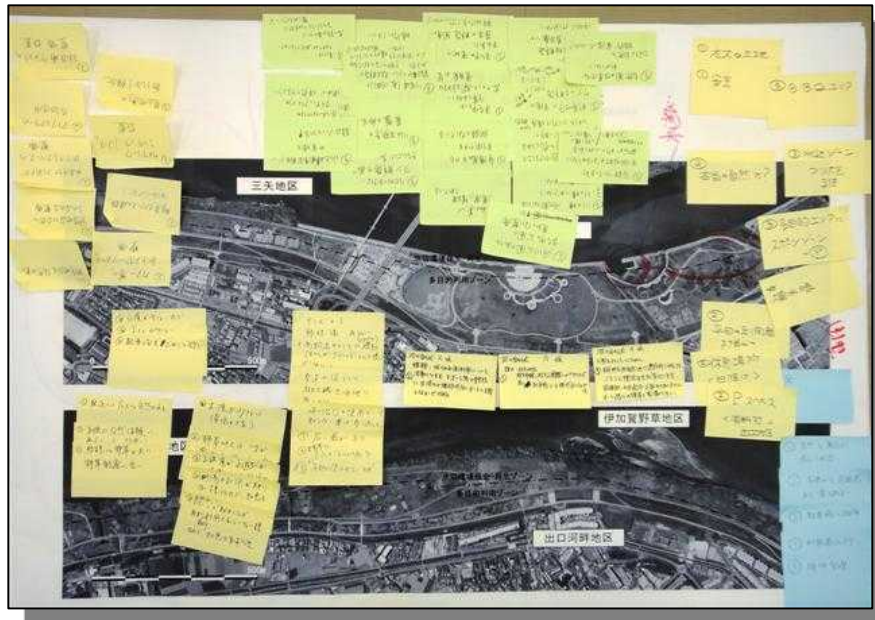




## 枚方・三矢・伊加賀野草・出口河畔・出口・出口野草地区会議の開催状況



# 枚方・三矢・伊加賀野草・出口河畔・出口・出口野草地区会議の収集意見



Aグループ



Bグループ



Cグループ



# 枚方・三矢・伊加賀野草・出口河畔・出口・出口野草地区 地区会議の意見整理 「地区の魅力」

凡例

地区の魅力



芝生が広く、公園として美しく魅力がある。

水辺の港（船着場）、緊急用道路が整備されている。

近くの住民が気軽に食事をしたり遊んだりして、家族のふれあいの場所になっている。

芝生の整備が良い。土が軟らかい。公園としては適している。

野鳥（特に冬の猛禽類）の出現が多く、大阪でも有数の探鳥地である。

安全に子どもを遊ばせることができる。

街中や里地で失われた草本の群落、風景が残されている。

美しく清潔に管理されている。（整備が行き届いている）

自然を身近に感じることができる。

ジョギング・ウォーキングなどを手軽に楽しめるようになっており、そのコースも整備されていて良い。

広大であり、日常公園ならではの魅力がある。

アシ原が残る貴重な自然環境。そこに生息する生き物の棲みかを保存されている。

子どもから高齢者まで楽しめる。

多様な野草があり、野草観察に良い。安全である。

自然野草地区が多くある。

自然が多いので、市民の憩いとなっている。

広大な土地である。

街中では得られない広々とした景観と空間がある。

野草地区が多く残っており、これからの活用について多くの方法がある。

自然と共存した市民の憩いの場所としては環境も整っていて素晴らしい。

広大である。

子どもの自然体験の場として恵まれている。

水辺付近まで行くことができる。

駅近くに広大な自然がある。

良く整備されている。

野草地区は自然が豊か。

自然と共存した市民の憩いの場所としては環境も整っていて素晴らしい。

自然と共存した市民の憩いの場所としては環境も整っていて素晴らしい。

枚方市駅、枚方公園駅からのアクセスが良く、お年寄りや子どもが公園に近づきやすい。

思っていたより広い。何もなく自然なのも良い。

利用者が多い。

公園としてバランスがとれている。

身障者の方でも利用できる施設となっている。

野草地区は自然が豊か。

自然と共存した市民の憩いの場所としては環境も整っていて素晴らしい。

自然と共存した市民の憩いの場所としては環境も整っていて素晴らしい。

枚方市駅、枚方公園駅からのアクセスが良く、お年寄りや子どもが公園に近づきやすい。

思っていたより広い。何もなく自然なのも良い。

枚方地区は京阪電車で近く公園に入りやすい。

広い公園であり、利用用途が広く、使いやすい。

# 枚方・三矢・伊加賀野草・出口河畔・出口・出口野草地区 地区会議の意見整理 「整備に関する事項」

## 枚方・三矢地区

淀川本流ならではのダイナミックな川の流れを体験できるようにしてほしい。

淀川の堆砂が多く、Eポート等の競技の支障となることがある。

カヌー等の水上スポーツのスペースの確保。

水際に近づけると水（本流）を感じられるところが、ごく一部である。しかもコンクリート護岸なのが残念。川の横でありながら川を感じられない。

子どもが遊べるような水面が近くにない。

本流ではなかなか遊べないので、広い冠水帯を作って、子どもたちも川の自然を楽しめるようにしてほしい。

生物の多様性を高めるために、小魚・稚魚が育つ浅い池があっても良いのではないかな。

凡例	
整備に関する事項(公園区域内)	
整備に関する事項(公園区域外)	

枚方地区の流域自然園の池への給水ポンプが動いておらず、枯れた池・水域のままでも目的を果たしていない。

自然園の位置づけが分からない。どんな自然を維持、創造したいのか？



枚方市域の河川公園はスポーツ施設が少ないように思われる。そのため、太間地区等のグラウンドを利用することが多くなっている。

枚方付近にグラウンドゴルフのできる場所がない。（現在他地区へお金を払って出かけている）

枚方地区の駐車場近くにグラウンド・ゴルフ場を！

テニスコートがハードコートなので足が痛い。オムニコートにして欲しい。

多目的エリアにスポーツゾーンと駐車場が両方あるといい。

駐車場を増やして欲しい。

球技場、グラウンドの整備、設置。

サイクリングコース、ジョギングコースの設置。

自転車（サイクリングロード）を通りやすくしてほしい。

枚方宿との関連性を高めたい。

枚方地区、三矢地区など地区毎に分がされているが、地区ごとの違いが良く分からない。

公園が地区ごとに分かれている理由が分からない。

河川敷道路から船着場までのアクセス道路を整備する。

仮設トイレではなく、防犯ベル等のあるきれいな公衆トイレを作る。

枚方地区では高木が5本と少ない。あと5本は欲しい。

日陰が少ない。

ドッグランの設置を検討してほしい。

枚方地区に花を多く植える！

広く多くの人利用できる公園としつつ、その公園ごとにコンセプトを決めて整備することが必要。

高齢者を対象とした公園づくり。（イングリッシュガーデン）

公園の利用方法の目的の管理。高齢者適用ゾーンや障害者活用ゾーンの設定、音楽・絵画・写真などの文化活動の活用ゾーン。（建物がない）

川の生態系の基盤を再生すべき。

自然とふれあえるようにする整備。

河川公園であっても街中の公園と変わらない整備がされている。

公園施設があまりにも単調である。

都市公園として開設区域の拡大。現状においてもっと開設できないか。



# 枚方・三矢・伊加賀野草・出口河畔・出口・出口野草地区 地区会議の意見整理 「整備に関する事項」

## 伊加賀野草・出口河畔・出口・出口野草地区

凡例	
整備に関する事項(公園区域内)	
整備に関する事項(公園区域外)	

河川敷とはいえ、森や林がない。野鳥のための落葉広葉樹林が欲しい。

水辺および自然の中での植物再生は多く見られるが、ただ、自然観察等するには少し自然との調和も欲しいと思う。

鶴殿に負けられないようなヨシ群落を再生したほうがよい。

ワンドを再生し取り組めば良いことだが、洪水や水枯れなどでワンドがいたんでいる。これを直ちにメンテナンスして再生を続けて欲しい。

野草地区とともに湿原的なものを作って欲しい。  
川らしい植物群落(特に草本層)がほとんど見られない。

堤防や野草地区のほとんどの植物は外来種。特に野草地区は本来の川原またはワンドの植物になるようにもどすべき。  
生物多様性のため、ワンド、たまり等を整備していくこと。

水辺環境保全・再生ゾーンの実現を。冠水ゾーンを作る。  
野草地区が実際はクズの大群落と化してしまっている。管理と冠水で本来の植生に戻してほしい！  
淀川の河川敷の乾燥が問題。河川敷に水を取り込み、本来の河川敷の自然に再生できるよう取り組みが必要。



出口地区は河川公園としては環境にも恵まれているが、この自然の中で自由にスポーツ競技のできるような多目的な場所を作ったら、子どもたちから高齢者の方々まで楽しんでもらえる。

駐車場が少ない。(特に出口地区)

多くの人に利用してもらうための交通の便が悪い。(特に伊加賀野草地区～出口野草地区)

利用者が淀川に来るための交通機関を考える

街灯がなく夜は怖いイメージがある。

トイレの数が少ない。

バーベキューエリアが他の地区にもあると良い。(人が集まる)

野草地区は本当の自然なのか？  
野草地区のイメージとはかけ離れた雑草のみ茂っている。

野草地区の動植物の調査をする立場から、園内に適当な調査園路があっても良いのではないかな。

# 枚方・三矢・伊加賀野草・出口河畔・出口・出口野草地区 地区会議の意見整理 「維持管理に関する事項」

凡例  
維持管理に関する事項

砂場の利用があまりないようなので知恵を出す。

三矢地区のテニスコートが不便。分かりにくい。

三矢地区

淀川スタジアムの使用料は、他の多目的グラウンドと比較して高額となっていると思われる。

川岸の柵にネットを設置して安全性を高める。

当初作ったままで利用目的が良く分からないところが見られる。(枚方地区の淀川の大滝、アクアシアター横の噴水など)

アクアシアターの有効活用。

アクアシアターを音楽ステージとして開放したい。

枚方地区

駐車場は有料でも良いのではないかな？

交通(足)が不便なので車を利用しているが、もう少し長く駐車場の時間を取って欲しい。

子どもが遊ぶ場所、大人の球技、犬の散歩(ドッグラン)などは、スペースを区切ってルール付けをする。

多目的エリアでは規制がない。

平日の利用者を増やす工夫が必要。

移動レストラン(コンテナレストラン)が欲しい。

利用者がルールを守ることを条件に飲食物を販売してはどうか。



野草地区といっても一部の種の野草しかない。

野草地区が荒れ放題になっているので防犯上の問題を懸念する。

野草地区は草が生い茂って見通しがよくない。

野草地区は生命力のある草が広々と蔓延っている。

野草地区にはツタがあり、人が入れないので手を加える必要がある。

樹木が乱雑である。

生態系の保全のために外来植物の除去する必要がある。

定期的な草刈りなどの除草が必要である。

木等は残しつつ、雑草(つるやすすき)の見通しが悪いものは整備して花を植え明るいイメージに変えて、より市民の憩いの場として利用者を増やせたら良い

あまりにも広いので散歩などとても良いと思うが、防犯上はちょっと怖い。

トイレの案内が不親切である。

水を飲める場所が分からなかった。

禁止行為の取り締まりを強化すべきだ。

利用者のマナーがよくない。

公園内の道路を走る自転車、高速かつ集団で走るので歩行者が危険である。サイクリング団体や利用者に直接注意を呼び掛けるべき。

水辺ゾーンで釣り大会を開催してはどうか？

# 枚方・三矢・伊加賀野草・出口河畔・出口・出口野草地区 地区会議意見のまとめ

## 公園の魅力 について

- ・街中では得られない広々とした景観と空間がある
- ・船着場、緊急用道路が整備されている
- ・枚方市駅、枚方公園駅からのアクセスが良く、公園に近づきやすい 等

## 公園の整備 に関する意見

- ・川の横でありながら川を感じられない。子供が遊べる水面が近くにない
- ・流域自然園の池の給水ポンプが動いていない
- ・グラウンドゴルフのできる場所がない
- ・枚方宿との関連性を高めたい
- ・河川敷の乾燥が問題。川らしい植生群落がほとんど見られない
- ・野草地区は、管理と冠水で淀川本来の植生に戻してほしい 等

## 公園の維持管理 に関する意見

- ・アクアシアターの有効活用
- ・野草地区が荒れ放題になっているので防犯上の問題を懸念する
- ・生態系の保全のために外来植物を除去する必要がある 等

木屋元・太間・点野野草・仁和寺野草地区





# 木屋元・太間・点野野草・仁和寺野草地区のメンバー構成

利用団体等	地域住民
<ul style="list-style-type: none"><li>・ 摂南大学澤井ゼミ、石田ゼミ、エコシビル部</li><li>・ 淀川管内河川レンジャー</li><li>・ 寝屋川市ラグビーフットボール協会</li><li>・ ねや川水辺クラブ</li><li>・ 水辺に親しむ会</li><li>・ 茨田樋イチョウまつり実行委員会</li><li>・ NPO法人寝屋川市スポーツ振興連盟施設管理委員会</li><li>・ ふれあいプラザ香里世話人会</li><li>・ 淀川愛好会</li></ul>	<ul style="list-style-type: none"><li>・ 仁和寺自治会</li></ul>

# 木屋元・太間・点野野草・仁和野草地区会議の開催状況



# 木屋元・太間・点野野草・仁和野草地区会議の開催状況



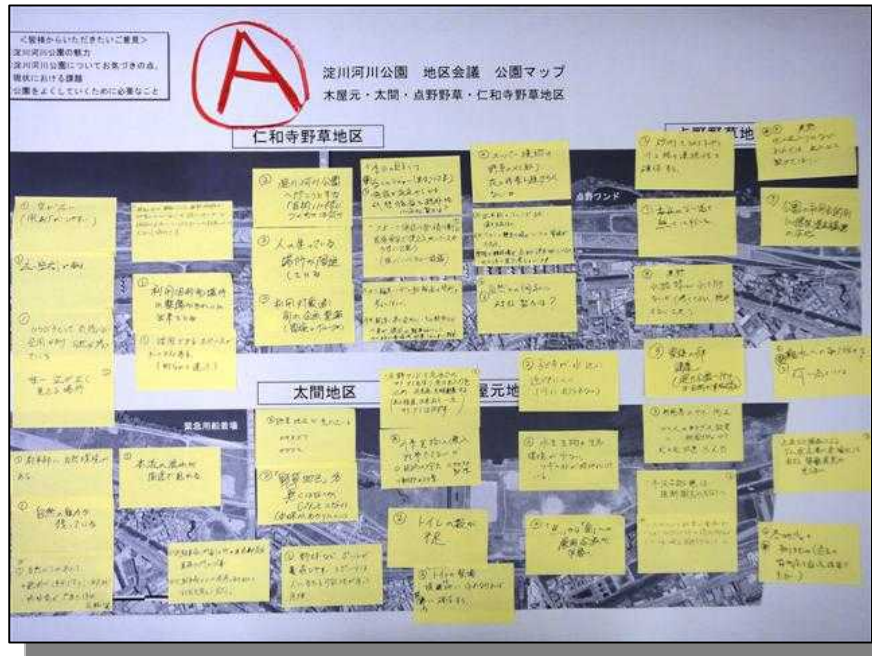


# 木屋元・太間・点野野草・仁和野草地区会議の開催状況





# 木屋元・太間・点野野草・仁和野草地区会議の収集意見



Aグループ



Bグループ

# 木屋元・太間・点野野草・仁和寺野草地区 地区会議の意見整理 「地区の魅力」



凡例  
地区の魅力

キツネがいる。  
(グランドゴルフ付近下流)

家族で遊びに来る人もいる 川に親しむ場所があるのがいい。

野鳥(小鳥)がいた。

幅広い分野に利用でき、地域だけでなく他の地域の人も利用できる。

人がスポーツなどで利用できるのはいいと思った。ただ、結果的に使用されていないのはいけないと思った。

広い空間がある。

広大である。

広くて気持ちがいい! ストレス解消できる。

唯一空が広く見える場所である。

川がある。

広い自然と緑地としての魅力がある。

広々として気持ちのよい空間があり自然が残っている。

利用場所(目的別)の整備がきれいにできている。

都市部に自然環境がある。

自然の魅力が残っている。

無料で使用できる。(一部有料) 野球場が5面も使用できる。

空が広い。(風揚げがしやすい)

市街地にある。

寝屋川市は運動公園、運動施設が非常に少ない市です。淀川河川グランドは寝屋川市民にとってスポーツをする者にとって大切な場所です。

町なかと違って活用できるスペースがたくさんある。

淀川本流の流れを間近で見ることができる。

運動するスペースが広くていいと思った。



# 木屋元・太間・点野野草・仁和寺野草地区 地区会議の意見整理 「整備に関する事項」

**凡例**  
 整備に関する事項(公園区域内)  
 整備に関する事項(公園区域外)

**仁和寺野草地区**

私有のゴルフ場をなくしてもらいたい。  
 占用区域は現状維持でよいのではないか？

水辺の利用ができる構造にしていく。  
 親水への取組みは河川の為に必要である。

**点野野草地区**

水生生物の生息環境が少なく、ワンドの外周が陸地化している。  
 点野の水路跡に水を引けないか？ここは浅くてよいので、絶やさぬ工夫が必要である。  
 水の出入りのない点野ワンドは出入り口を設けてほしい。  
 埋まっているワンドを掘って復元する。

ワンド釣り場に外来魚ポストを設置して、外来魚を放流しないように工夫し、そのリサイクルも考えたほうがよい。  
 点野ワンド下流出口にサクアミをつくり、魚の出入りを止め、外来魚を捕獲する。(ある程度できたらサクアミは外す)

砂州を切り下げて川と陸の連続性を確保する。  
 子供が水辺に近づきにくい。(川に降りられない)  
 護岸がブロックで切り立っていて水辺に近づけない。

人が手を入れて整備し、「里川」的な整備を行う。

**木屋元地区**

船着場は活用できる。

**太間地区**

陸上競技場があまり使用されていない、他の利用方法を考えるべき。  
 二輪車、バイクの駐輪場の場所を考えてほしい。  
 連続性を持った公園の計画を立てるべき。  
 「点」から「面」への展開企画が必要である。

淀川公園に行けば家族の絆、健康が高まるような公園作りをしてほしい。  
 スポーツ施設の面積の割りに家族単位で使えるスペースが少ないと思う。(パーベキュー施設を除く)

利用対象(者)別に企画された整備を行う。(家族とグループ別等)  
 多様な利用者があり、立場の違いがあるため、それに配慮した公園づくり。

駐車場(門扉)の所の道路が危険。道路の門の改善。  
 公園の利用目的別に堤防の基本構想を作成する。

トイレの数が不足している。  
 駐車場の上の場所の空き地の利用を考えてみたらどうか。

長期的展望を持った公園計画を立てるべきだ。  
 本日の見学では、多くのレジャー(野球、ゴルフ等)施設が見受けられた。代替施設を堤内地に移す努力がされているのかどうか？  
 自然との調和に対する努力をしているのかどうか？

# 木屋元・太間・点野野草・仁和寺野草地区 地区会議の意見整理 「維持管理に関する事項」

不法占拠地は強制撤去するべきだ。

野草地区は名前は悪くはないがぴんとこない。(中身がわかりにくい)

野草地区が荒れている。(カヤネズミの巣、ガガイモが見られなくなった)

凡例  
維持管理に関する事項



外来種(魚)が多い。  
外来種の植物が多い。  
ワンドにも外来種が多い。  
ヌートリアがいる。

外来生物の侵入対策ができないか。(植物の除去、動物の対策、魚の駆除)

スーパー堤防の野草の刈り取り、花の時期を避けられないか。



淀川河川公園へ行くこととする「目的」に結びつくものは何か。

昔の語り部による淀川の話をお子たちに継承してはどうか？

茨田堤、茨田樋跡など歴史施設をもっとアピールしてはどうか？

人の集まっている場所が限定している。

野鳥を活かす活用をするとよい。

公園内のゴミの放置は清掃されているが公園以外の堤防部分のゴミの処理を毎週行っている。

清掃などを行って、利用者が川づくりをするべき。

スポーツ施設は現状どおりに残して管理等を利用者に任せても良いのではないかと？

学校グラウンドは緑地化の方向、そこでは野球、ソフトボール等の小さなボールを使う競技は不向きである。(野球場は必要)

野球などボールが飛び出すスポーツは人に当たる可能性があるが危険である。

利用者の認識を高める。

公園の運営管理は、利用が多いスポーツ施設と、それ以外の区域の住み分けをしてはどうか？

スポーツする場所とそれ以外の場所をしっかりと管理していったほうがよいと思う。

早朝のゴルフがまだ後をたたない。

朝早く車で魚釣り、犬の散歩などで来た車が堤防に駐車されていてそのまま長時間放置されて迷惑である。

ゴミ放置などマナーが悪い。

利用者のマナー向上が必要である。釣り人のテグス放置、飲食物のゴミ、犬の毛放置する人もいる。

利用者のマナー向上。

猫にえさをやる人がいて、猫が居ついている。



# 地区会議の意見整理

## (木屋元・太間・点野野草・仁和寺野草地区・意見のまとめ)

### 公園の魅力 について

- ・ 広々として気持ちの良い空間があり自然が残っている
- ・ 運動するスペースが広くてよい

等

### 公園の整備 に関する意見

- ・ 護岸がブロックで切り立っていて水辺に近づけない
- ・ 水生生物の生息環境が少なく、ワンドの外周が陸地化している
- ・ 砂州を切り下げて川と陸の連続性を確保する
- ・ 陸上競技場があまり使用されていない。他の利用方法を考えるべき
- ・ スポーツ施設の面積の割りに家族単位で使えるスペースが少ない

等

### 公園の維持管理 に関する意見

- ・ 野草地区が荒れている（カヤネズミの巣、カガイモが見られなくなった）
- ・ 外来種（魚）、植物が多い
- ・ 野球などボールが飛び出すスポーツは人にあたる可能性があり危険
- ・ 茨田堤、茨田樋跡など歴史的施設をもっとアピールしてはどうか？

等

# 佐太西・大日地区

# 佐太西・大日地区のメンバー構成

利用団体等	地域住民	自治体
<ul style="list-style-type: none"><li>・ 淀川管内河川レンジャー</li><li>・ 淀川愛好会</li><li>・ ねや川水辺クラブ</li></ul>	<ul style="list-style-type: none"><li>・ 佐太二番連合町会</li><li>・ 大日町連合会</li><li>・ 佐太五番連合町会</li><li>・ 佐太一番連合町会</li></ul>	<ul style="list-style-type: none"><li>・ 守口市都市整備部 公園課</li></ul>

## 佐太西・大日地区会議の開催状況



## 佐太西・大日地区会議の開催状況





## 佐太西・大日地区会議の開催状況



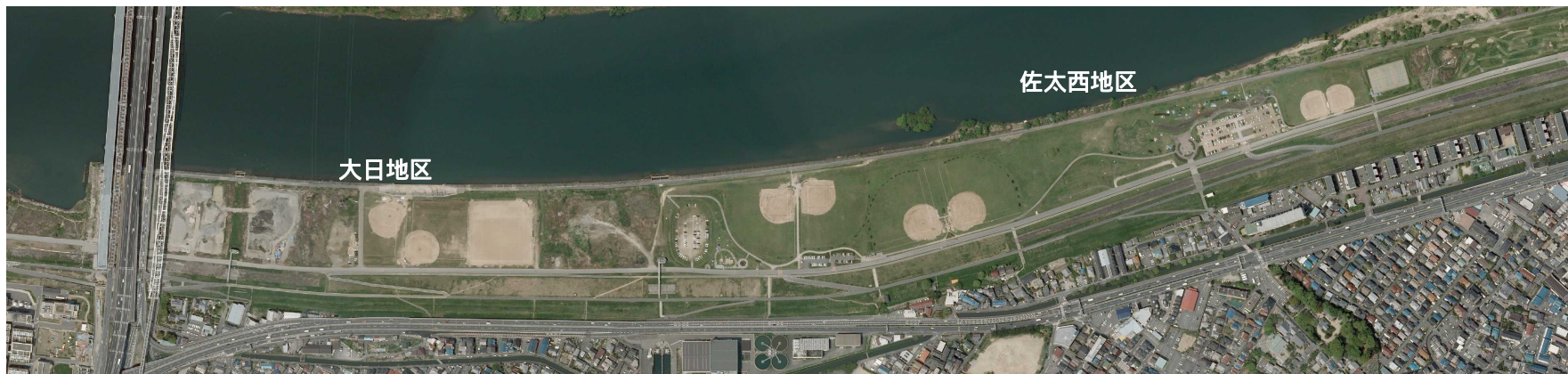




# 佐太西・大日地区地区会議の意見「地区の魅力」

凡例

地区の魅力



貴重な運動施設がある

いろんなスポーツができる

散歩やサイクリング、野鳥観察等多くの利用者がおられる

スポーツ施設のにぎわいが良い

広い場所があり、安全である

広大である

広々とした空間

広々としたオープンスペースがあり、気分が晴れる

少し大きな声を出しても迷惑にならない

住んでいる地域から近い

駐車場が整備されているため、車のアクセスが良い

トイレが設置されている

芝の管理が良い

水鳥が多くいる

冬鳥（マガモ）が多数いる

鳥や、魚が休める場所がある

自然がある。魚釣りや、野鳥観察ができる

自然観察が出来ること

自然を大切にしている

自然があり安全な遊び場である

自然とふれあえる貴重な空間

貴重な自然が少し残っている

野球場の先の沖の島が良い

淀川河川敷の風景がよい



# 佐太西・大日地区地区会議の意見「整備に関する事項」

凡例

整備に関する事項(公園区域内)

整備に関する事項(公園区域外)

対岸とのつながりをつくる。景観的にも

管理用通路とブロック護岸、転落防止柵が川から人を遠ざけている

川のすぐ横の道(低水護岸の管理用通路)は不要と考えます

この地区は特に水(川)との距離が遠い

人と水(川)との接点ができるように考えてほしい

柵を取り除く

淀川の水辺に親しめるような護岸構造にすること



日陰ができる場所をつくる

高木を植える

園路の整備を行う

堤防を登る、降りる等階段が多く、バリアフリー等の考慮にかけ

体の不自由な人がもっと気楽に利用できる施設を作ってもらいたい

より多くの高齢者が利用する時代になったので駐車場は必要である

大日地区には駐車場を増設する

駐車場をより自然な緑地駐車場にする

駐車場のデザインを考える

佐太西地区の石だたみが凸凹で危険

使用されていない陸上グラウンドがある

陸上競技場はその目的ではほとんど利用されていない

利用が少ない施設がある

アスファルトではなく土の道路にする

地域住民が利用できる広場を確保してほしい

特定の利用しかできないスポーツ施設をなくす

野球場が多すぎる

殺風景な感じがする

人間中心に作られた公園に見える

施設として子供が遊べる場があっても良いのではないか

子供と大人が利用するスペースを分離する

自然、スポーツ、文化を身近に享受できるよう、小規模な各目的に合った箇所につくりかえる

人工的な感じがする

自然と運動施設等の人工物との調和を考慮することが重要

もう少し生物多様性を考えた空間としていくこと

運動施設以外は思いきって自然の形に戻すべき

他の公園地区に比べて緑が少ない

公園内にビオトープ的なものを作る

カワラナデシコなど川に自生するキレイな花を植える

水のない枯山水のような、いかにも人工造園的な水路があったが、このようなものは(広場ではなく)水辺につくるのが良い

高水敷のアシヤオギが箱庭のように見える。もっと自然な地形に!

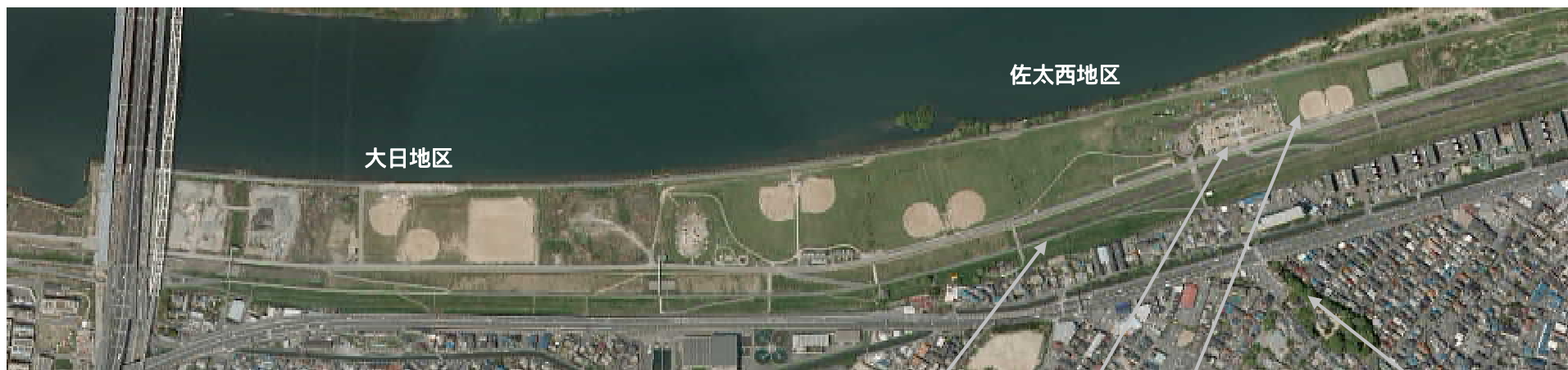
水の流れていない人工の小川がある

親水施設が稼働していないのなら撤去する

# 佐太西・大日地区地区会議の意見「維持管理に関する事項」

凡例

維持管理に関する事項



運動会等ができるように考えてほしい

防犯対策としてカメラの設置してほしい

地域住民にもっと開放してほしい（利用方法を簡単にしてほしい）、地元住民以外の利用が多いので地元を大切にしてほしい

車が堤防上を走るのが危ない

少年野球場は平日使われないので、多目的に使えるようにすることにより、他で使っている運動利用面積を減らすことができる

佐太の渡し、佐太天神宮をもっとアピールしたらどうか

子供の安全を考えてほしい

駐車場が広く車が多い（堤防が危険）

歴史的なものをもっと大切にしてほしい

ゴミが捨てられている

維持管理面が大変だと思うが、利用者の怪我発生に注意する

利用申し込み方法を公園に表示する

各市の小中学校の校庭を開放し、スポーツ利用に使っていただく。（そうすれば淀川河川公園の運動施設面積を減らすことができる）

文化的、歴史的行事（トンド祭り）を淀川で復活する。（以前は淀川だったが、現在は小学校の校庭で行っている）

防災 減災として地域で分担する（地域による堤防管理）

子供を遊ばせるのに許可を取っていないとの理由で利用を禁止された

# 地区会議の意見整理(佐太西・大日地区・意見のまとめ)

## 公園の魅力 について

- ・いろいろなスポーツができる
- ・水鳥(マガモ)が多くいる
- ・自然とふれあえる貴重な空間

等

## 公園の整備 に関する意見

- ・管理用通路とブロック護岸、転落防止柵が川から人を遠ざけている
- ・陸上競技上は、その目的ではほとんど利用されていない
- ・地域住民が利用できる広場を確保して欲しい
- ・もう少し生物多様性を考えた空間としていくこと
- ・水の流れていない人口の小川がある

等

## 公園の維持管理 に関する意見

- ・地元住民以外の利用が多いので地元を大切にしたい
- ・佐太の渡し、佐太天神宮をもっとアピールしたらどうか
- ・文化的、歴史的行事(トンド祭り)を淀川で復活する

等